

PORTFOLIO

Bakalářská práce

2022

SABINA CÍSAŘOVÁ

ATELIÉR KOHOUT - TICHÝ

STUDIE

Bytový dům s mateřskou školou

ATZBP

SABINA CÍSAŘOVÁ

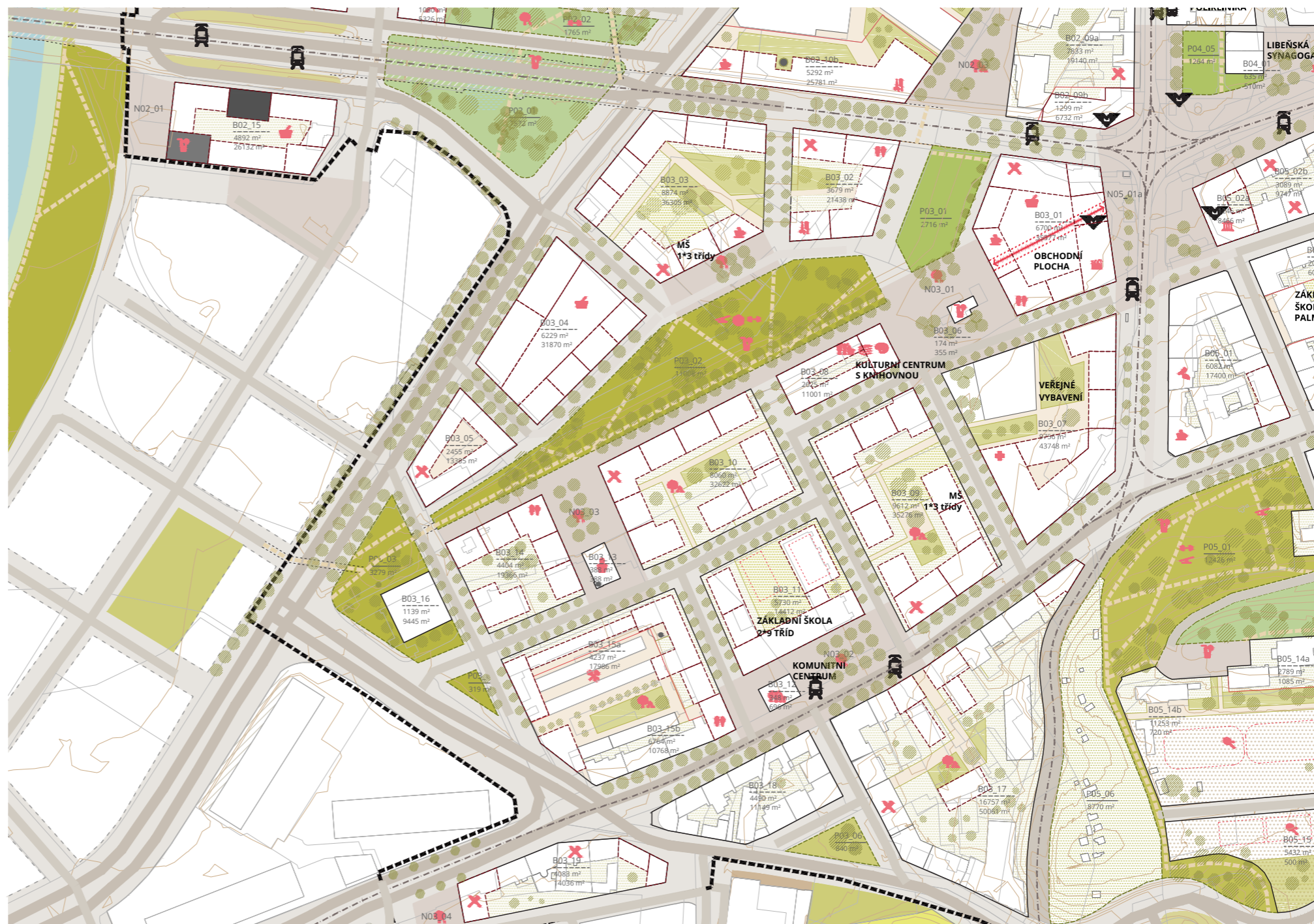
ATELIÉR KOHOUT - TICHÝ

LS 2021/2022

Zadání

V rámci ateliéru jsme řešili nově navrhované území v Praze 8 na Palmovce, které je nyní zanedbaným a rozestavěným místem. Územní studii od ateliéru UNIT by tak mohlo vzniknout nové lukrativní a příjemné místo pro bydlení, práci a relaxaci.

Území bude využito hlavně pro bydlení, dále jsou zde navrženy administrativní budovy, mateřské školky, základní škola a další občanská vybavenost v rámci aktivního parteru jednotlivých budov. Mnou řešené domy se nachází v klidném bloku na jihovýchodě Pentagonu.



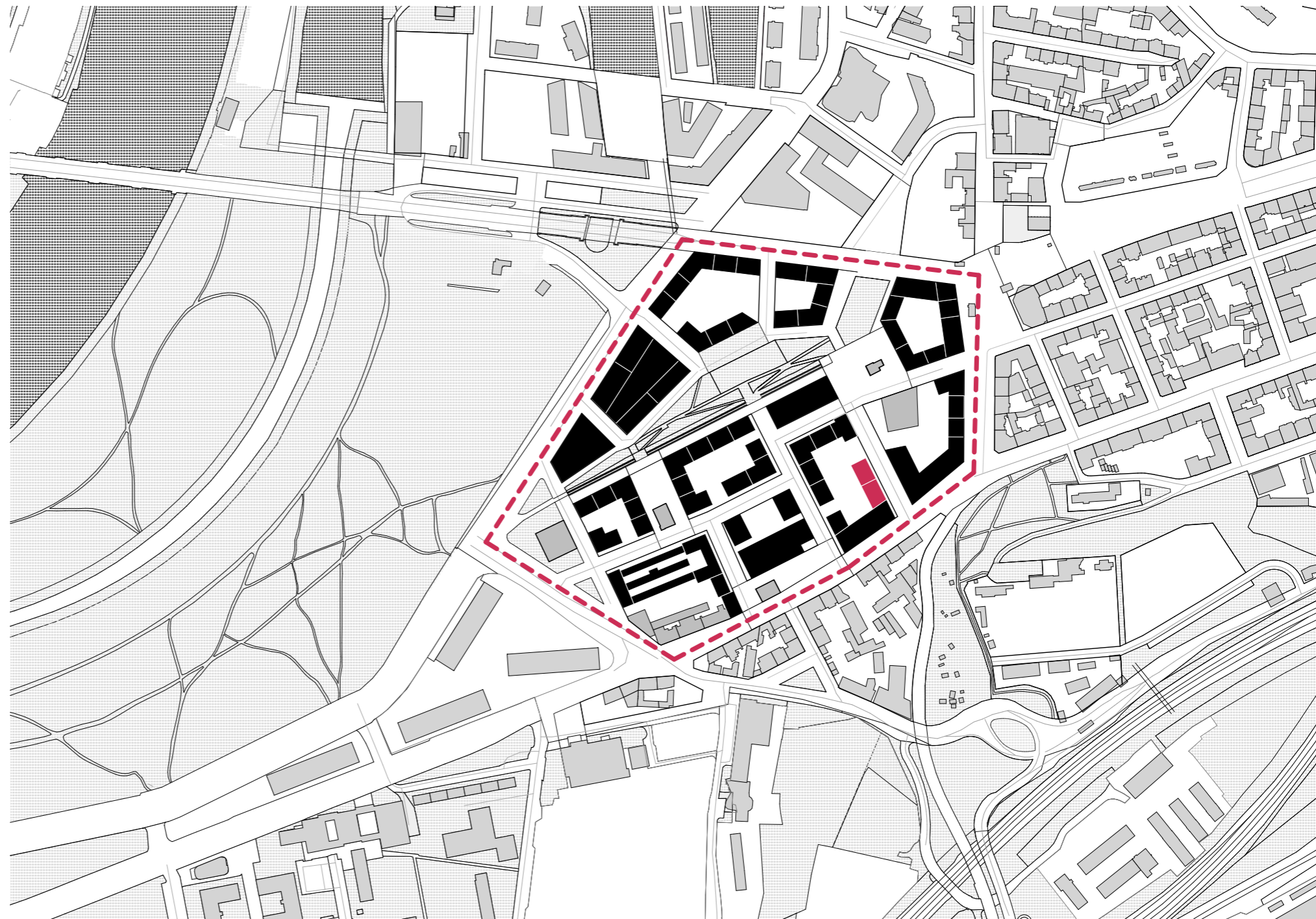
Analýza

Území ve tvaru pentagonu má dobrý potenciál, a to zejména díky výborné dostupnosti do centra. Na severu této lokality se nachází stanice metra Palmovka a ze tří stran je Pentagon olemován tramvajovými tratěmi. Západně od území meandruje řeka Vltava, oblast je ale zajištěna protipovodňovým opatřením a přibližně polovina se nachází již v nezáplavovém území Vltavy. Předpokládá se vyšší hluková zátěž, a to zejména z ulice Sokolovská, na tyto místa jsou navrženy administrativní budovy, které vytvoří alespoň částečně protihlukovou bariéru.

Regulace

Z územního plánu je dána maximální povolená výška jednotlivých budov. Na oba domy se vztahuje výšková hladina V. (12 m – 21 m). Jelikož bylo potřeba naplnit předepsané HPP bloku, oba domy mají 7 nadzemních podlaží, z nichž poslední je ustoupené.

Pro parcely byla předepsána stavební čára uzavřená nebo otevřená s možností ustoupení, v návrhu jsem proto uvažovala i prostor předzahrádek a široké balkóny.



Koncept domu se školkou (26)

Dům je navržen jako městské nájemní bydlení. Z toho důvodu jsem se soustředila spíše na funkčnost a univerzalitu než na luxus. V domě jsou obsaženy jak minimální, standardní tak i bezbariérové byty s velikostmi od 1+kk po 4+kk. Výhodou je orientace bytů východ-západ. Dům se nachází na rohu u průchodu do vnitrobloku, bylo tak možné využít tři fasády.

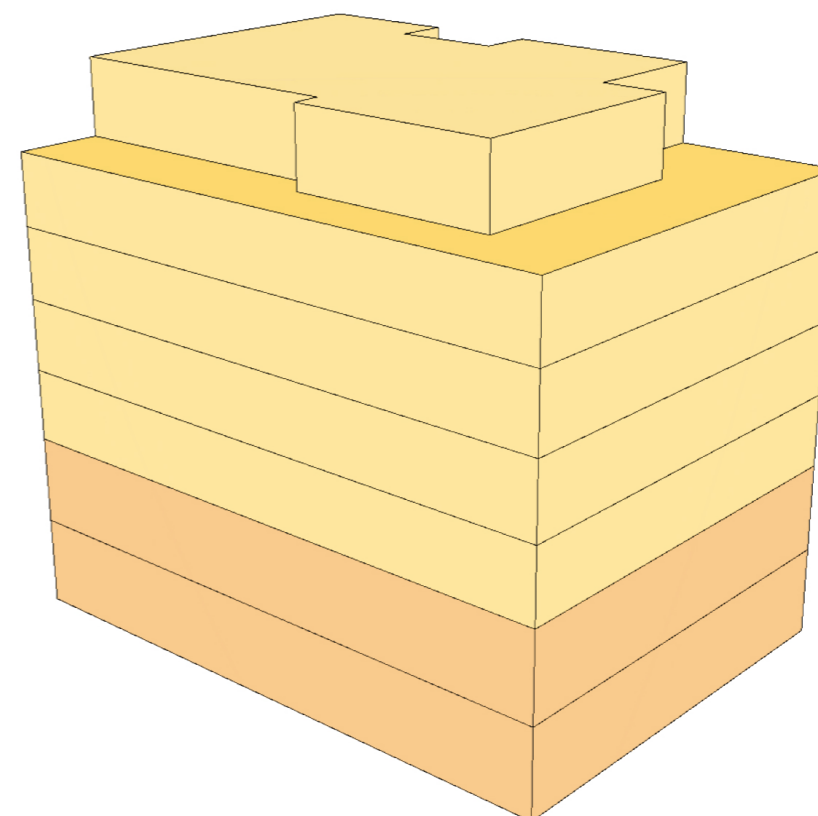
V prvních dvou nadzemních podlažích se nachází mateřská školka pro tři třídy o 24 dětech. Mateřská školka má vstup oddělený od vstupu do bytového domu. Cílem bylo, aby mohly být všechny třídy orientované do vnitrobloku. Třídy jsou navrženy jako dvoupatrové s volným prostorem přes obě podlaží. Každá třída má svoji šatnu a hygienické zázemí.

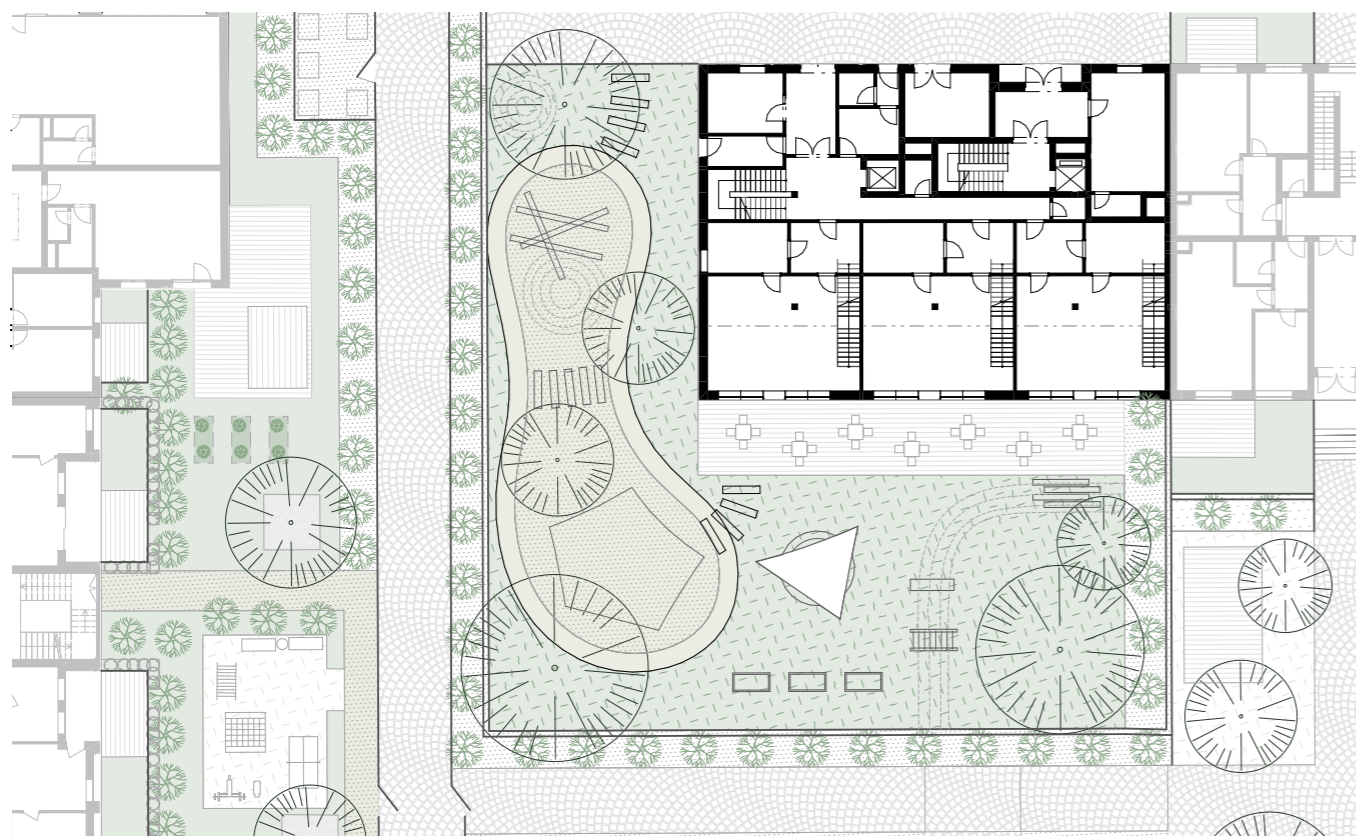


Parter domu je hravý, a to proto, aby bylo jasné, že se zde nachází mateřská škola. Celý dům propojuje zeleň, ať už popínavé rostliny na fasádách nebo rostliny v květináčích na balkónech a na střešní terase.

Cílová skupina

Jedná se o klidný, částečně polosoukromý blok, kde se nachází mateřská škola, v blízkosti najdeme také základní školu, a hned vedle dvě administrativní budovy. Z těchto důvodů jsem zvolila jako cílovou skupinu mladé rodiny s dětmi a preferované profese (zdravotníci, učitelé, ...). Cílem bylo vytvořit příjemné a dostupné bydlení, které bude vyhovovat rodinám s různým počtem členů, samoživitelkám i jednotlivcům.



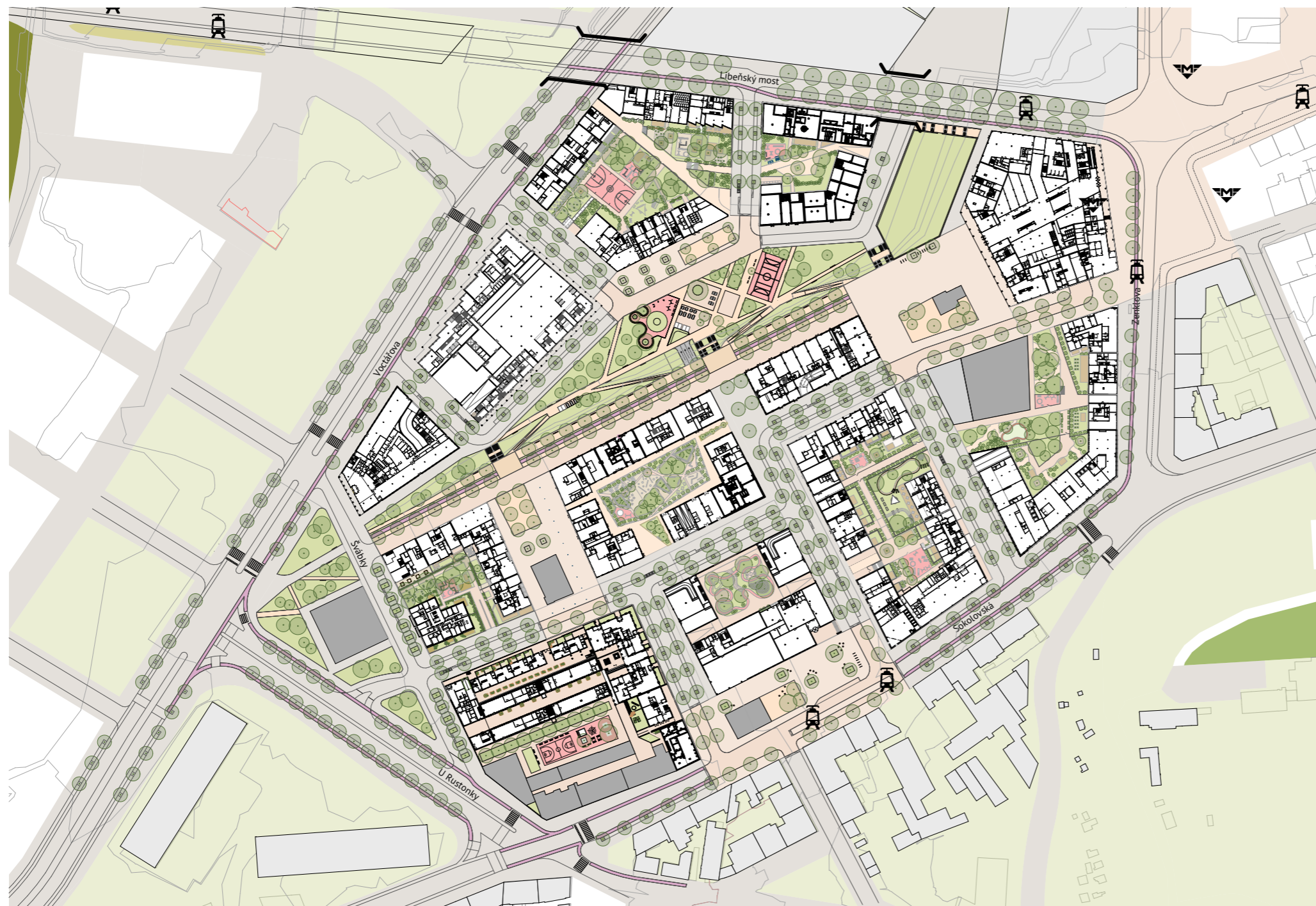


Koncept zahrady MŠ

Zahrada pro mateřskou školku byla navržena v rámci klidného, částečně polosoukromého vnitrobloku a obklopuje přízemí domu ze dvou stran. Většinu zahrady tvoří travnatá plocha, pouze u vstupu do tříd a na okruhu je zpevněná plocha. Uvnitř okruhu je navržen mlatový povrch.

Na zahradě je navržen zvlněný terén pro atraktivní herní využití a vyvýšená část v pravém rohu zahrady.

Stínění zajišťují vzrostlé stromy, popřípadě je možnost natažení stínící plachty nad pískoviště a část mlatového povrchu, kde by mohlo být sezení, například z dřevěných špalků.

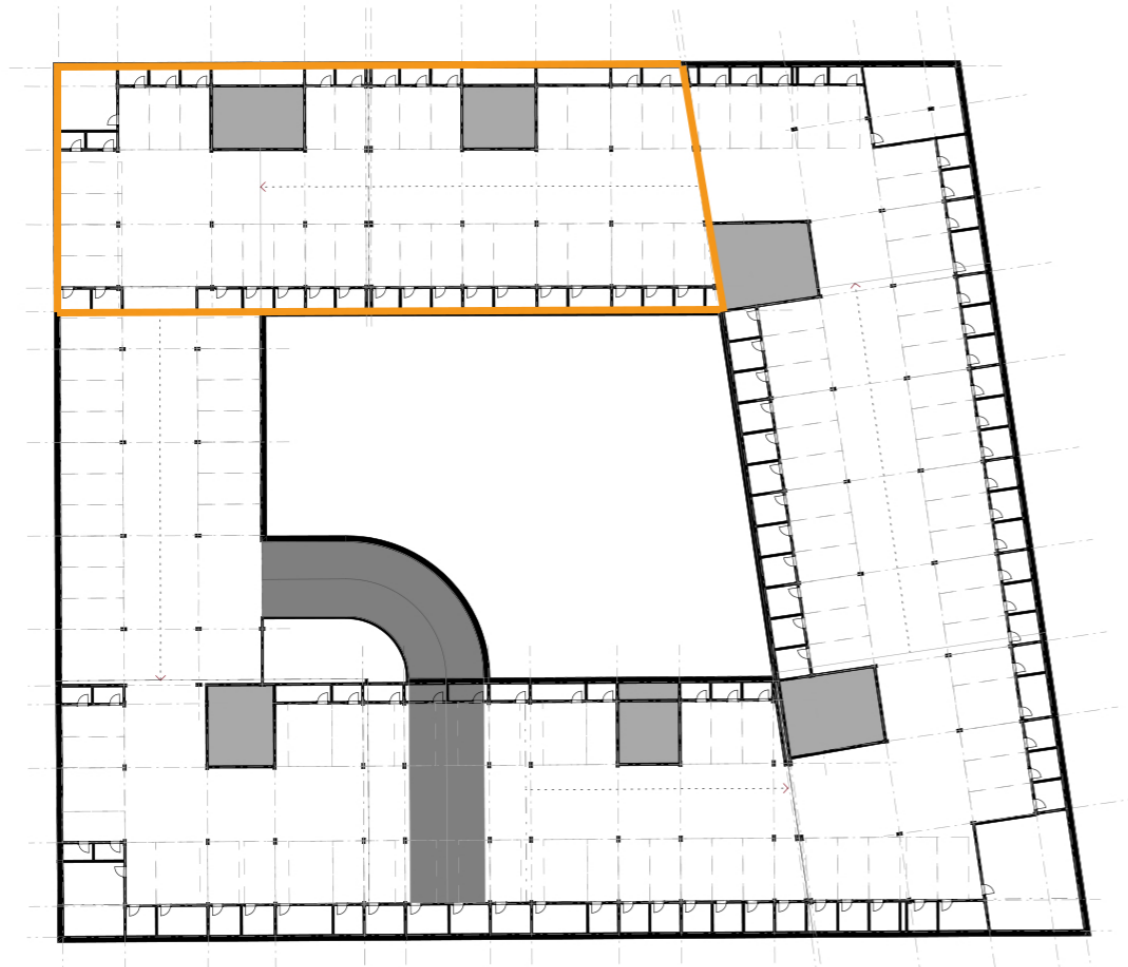


Návrh

Oba domy jsou navrženy ze železobetonu s vyzděními příčkami. V podzemních garážích a ve dvou patrech mateřské školy je použit systém sloupový. Zbytek obou domů je ze systému stěnového.

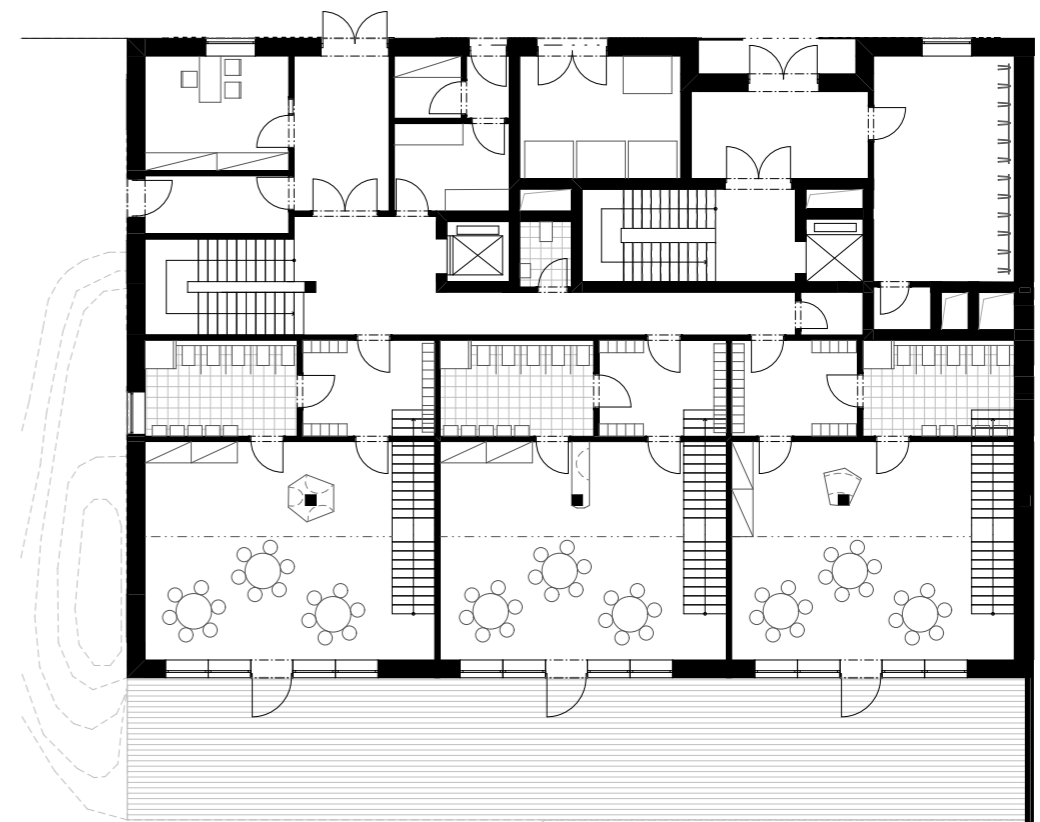
Dům č. 26 má fasádu z hladké bílé omítky, v us-toupeném podlaží je omítka béžová. V parteru jsou vytvořeny rámy s latěmi, po kterých se budou plazit popínavé rostliny.

Dům č. 27 má fasádu do ulice ze šedé štukové omítky, na fasádě orientované do vnitrobloku je navržena reliéfní kreativní omítka v hnědé barvě, aby se dům ve vnitrobloku tvářil více přívětivěji a navozoval pocit dřeva - příjemného a teplého materiálu.



SPOLEČNÉ GARÁŽE

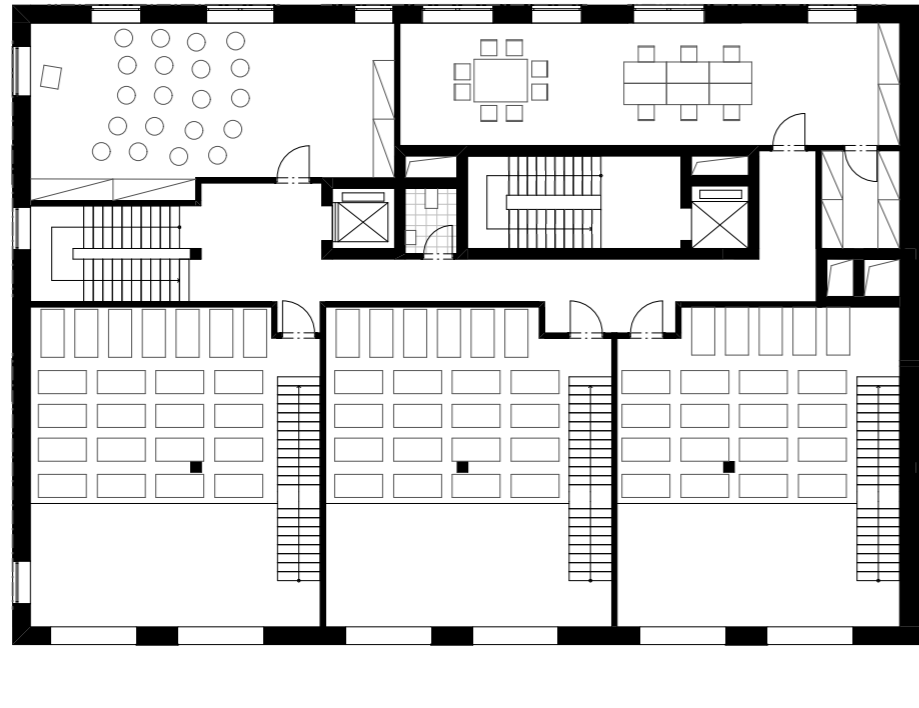
1:200



1. NP

1:200





2. NP

1:200



3., 5. NP

1:200





4., 6. NP

1:200



7. NP

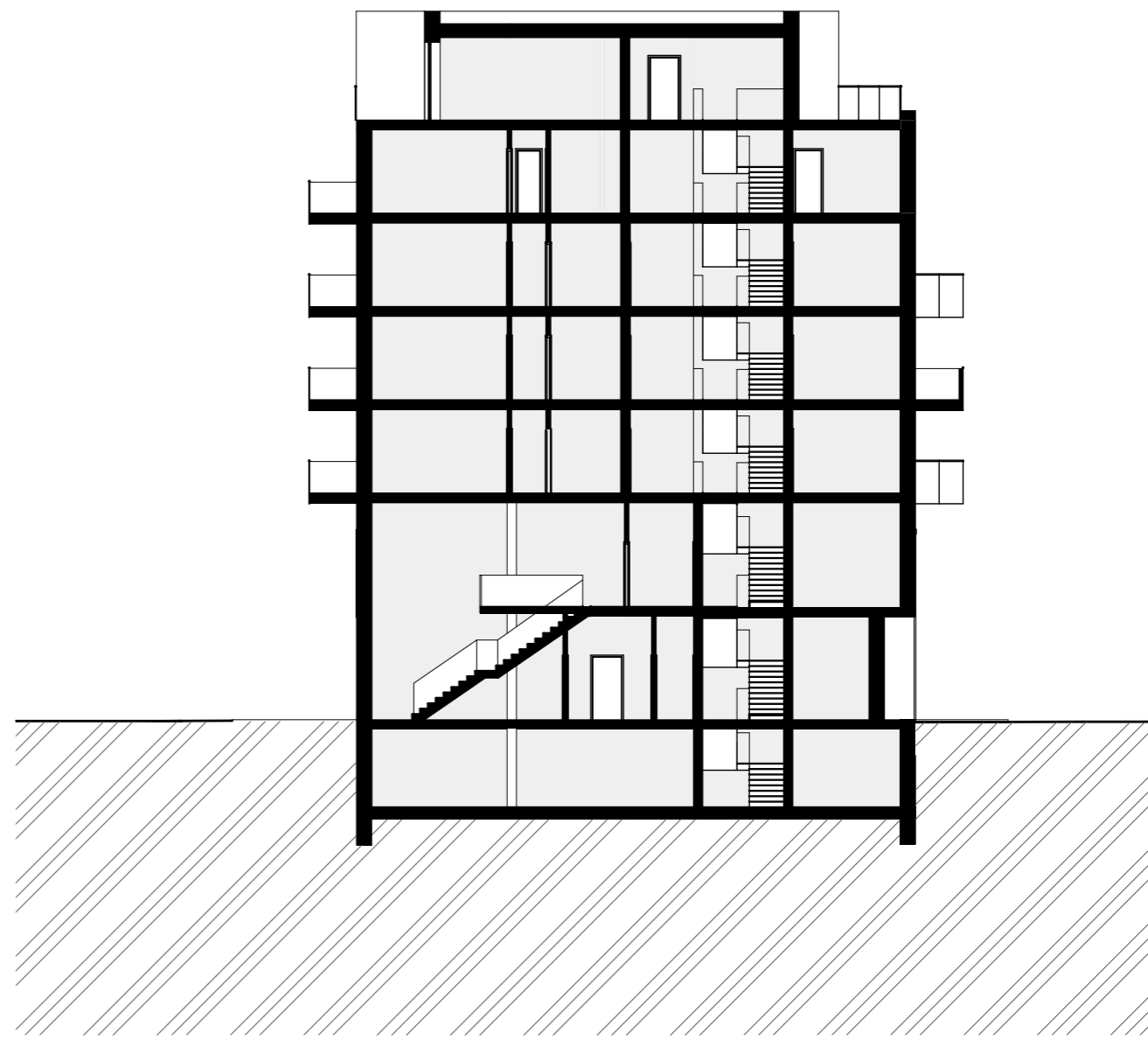
1:200





ŘEZ PODÉLNÝ

1:200



ŘEZ PŘÍČNÝ

1:200



POHLED SEVEROVÝCHODNÍ

1:300



POHLED JIHOZÁPADNÍ

1:300



POHLED SEVERNÍ

1:300



