



VÄÄN-

SKAP





VÄNSKAP

Zahrada uvnitř města to je sen mnoha lidí. Dnes ale žijeme ve světě, kde je důležité mít se dobře. To ale znamená mít i peníze a na to potřebujeme chodit do práce od rána do večera. Člověk tak každý den jezdí do práce za rodinou jezdí až v pozdních hodinách, dají si společnou večeři a nakonec jen unavení ulehnu k televizi. Před spaním už jen přemýšlí proč nejsou šťastný. Tyto zahrady jsou právě pro lidi co nemají příliš času, ale chtějí mít i ve městě místo klidu a pohody. Místo kde jsou konečně bez starostí. Místo kde pečují o svůj záhonek. Místo kde jsou konečně sami sebou.



GARAGE

Projekt zahrad stojí na dnešní parkovací ploše, proto jsem musel vyřešit nahrazení těchto míst. Kolem zahrad je pás krytých parkovacích stání, které jsou zastřešeny nadčasovým zastřešením ze dřeva sibiřského modřínu. Zároveň tato střešní plocha umožňuje osazení fotovoltaických pásů pro napájení zahrad a také díky tomu vzniká možnost vytvoření nabíjecích parkovacích míst majitel konkrétního místa tak bude mít na výběr jestli chce osadit i elektro nabíječku pro svůj vůz. Další výhodou je velká plocha pro sběr dešťové vody, která napájí zahrady. Elegantní řešení jak přemístit dnes nevhlednou asfaltovou plochu mezi stromy.

SÄTT

Cesta pod korunami jabloní propojuje a zkracuje cestu do školy. Procházíme dvěma kruhovými prostory, kde se mohou děti shromažďovat a trávit zde volný čas. Cesta je lemována kvetoucími rostlinami které umožňují změnu podoby cesty v průběhu roku, vzniká tak opět jiný zážitek z důchodu. Moderní povrch z česaného betonu, ostré hrany jsou přerůstány trvalkami, které navozují pocit pohádkové procházky cestou do školy.



DAMM

390,91 m²

Rybníček který vysychá. To je nebeská vodní plocha napájena dešťovou vodou ze střech. Nejen že tento prostor je velice klidným prvkem zahrad, ale je i velice důležitý, protože je to hlavní zdroj vody k zavlažování. Dalším zdrojem je i přečištěná voda z toalet. V případě že dojde k vyprázdnění senzory umožní automatické přepnutí na zásobování ze studny. Rybník je osázen okrasnými trávami. Aby vytvořil příjemnou atmosféru při pobývání u vody.

ODPADY

Kromě bioodpadu který je možný zkompostovat jsou všichni majitelé a návštěvníci tohoto prostoru povinni vynést své odpady do prostoru vedle vchodu, kde se nachází kontejnery na tříděný odpad.



MAT

237,97 m²

Večeře, oběd nebo jen svačinka s rodinou nebo přáteli. K tomu slouží tento typ zahrady. Velká dřevěná plocha mezi stromy je určena pro letní dny a grilování s lidmi, které máme rádi. Je zde i uložený prostor pro nádobí. Zcela jiný zážitek z objednávání. Tento prostor jedinečný zážitek, který stojí za to.

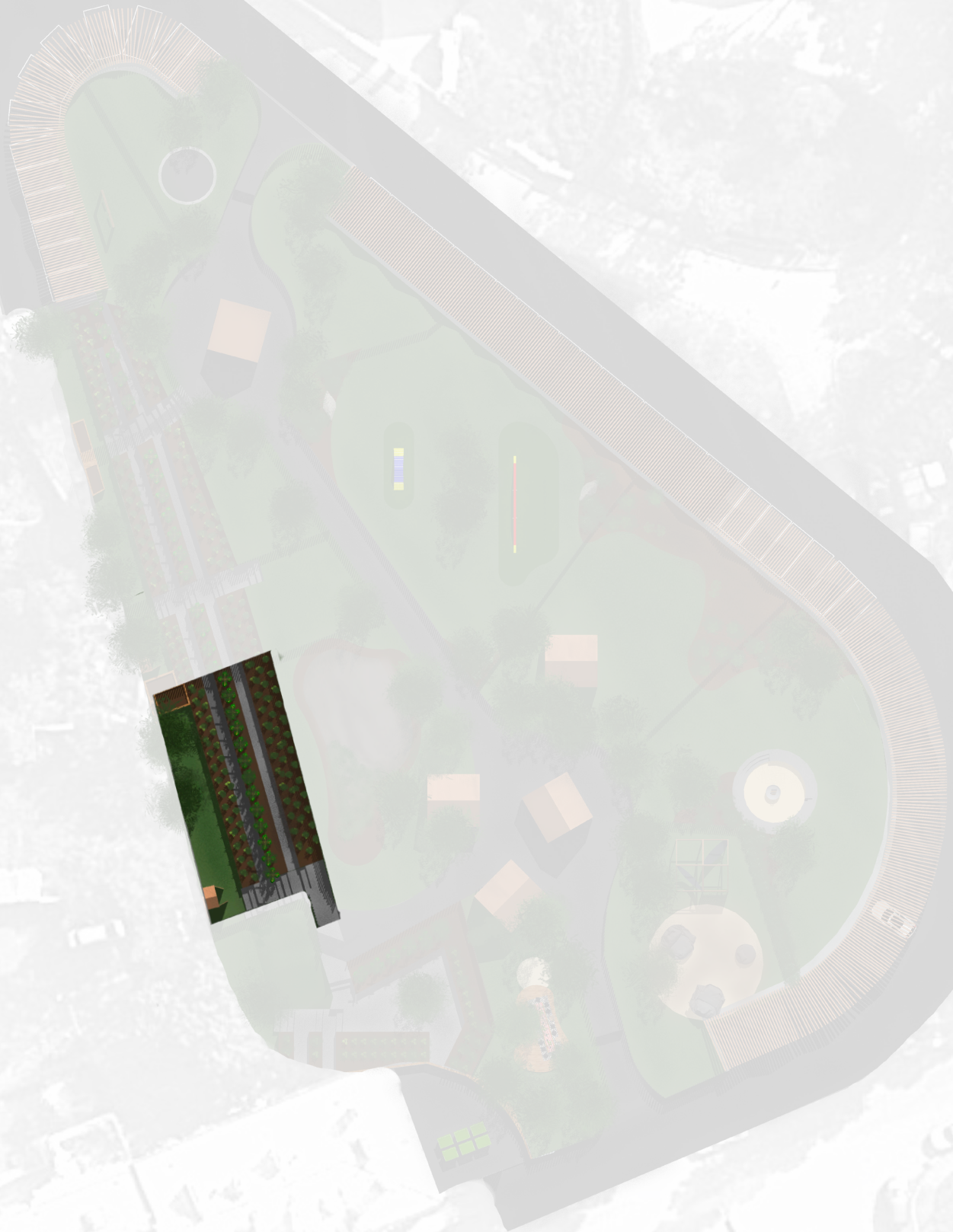
SÄNG

Svažitá zahradní plocha věnovaná převážně zahradničení. Stupňovité záhony jsou navrženy tak, aby k nim byl bezproblémový přístup a zároveň, aby nedocházelo ke stínění. Další výhodou je systém zavlažování, svah totiž napomáhá k rovnoměrnému zalévání hlavně díky spádu. Majitelé mají možnost z výběru způsobu skladování. Buď si mají možnost zabrat jedu ze skříněk nebo jim je umožněno mít vlastní skladovací skříň na vlastní zahradě. Samozřejmostí je i automatický zavlažovací systém na travnaté plochy a systém vedení pro automatickou sekačku. Člověk se tak může nerušeně věnovat pěstování rajčat, okurek a dalších plodin a když třeba delší dobu nemají možnost na zahradu přijet i tak bude prostor zavlažován.



SÄNG 1

333,73 m²



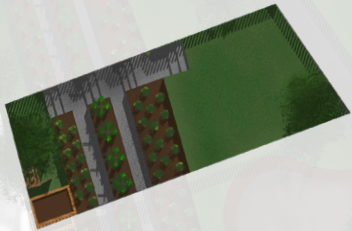
SÄNG 2

272,25 m²



SÄNG 3

251,54 m²



SÄNG 4

219,60 m²



SÄNG 5

151,78 m²



GUNGA

150,95 m²

Jednoduchost a zároveň mnoho možností. To co se může zdát jako zahrada bez nápadu, je spíše zahrada možností. Je zde totiž jednoduchá houpačka, kterou všichni známe. Tato oblíbená zahradní věc, se ale jednoduše přestaví na sportovní hrazdy pro venkovní posilovnu. Je tak na majitele bude tuto flexibilní zahradu využívat.





BARNDOM

161,51 m²

Vzpomeňme si na své dětská léta o nic se nestarat a jít prostě na zahradu blbnout. Na této zahradě je navržena zapuštěná trampolína pro bezstarostně radování, ale i pro sportování. Zbytek zahrady je dostatečně velký pro hraní mini fotbalu nebo badmintonu. Hra nám totiž může ulevit i od velkých starostí a hrajeme-li si se svými přáteli unikneme před starostmi daleko rychleji.



FANTASI

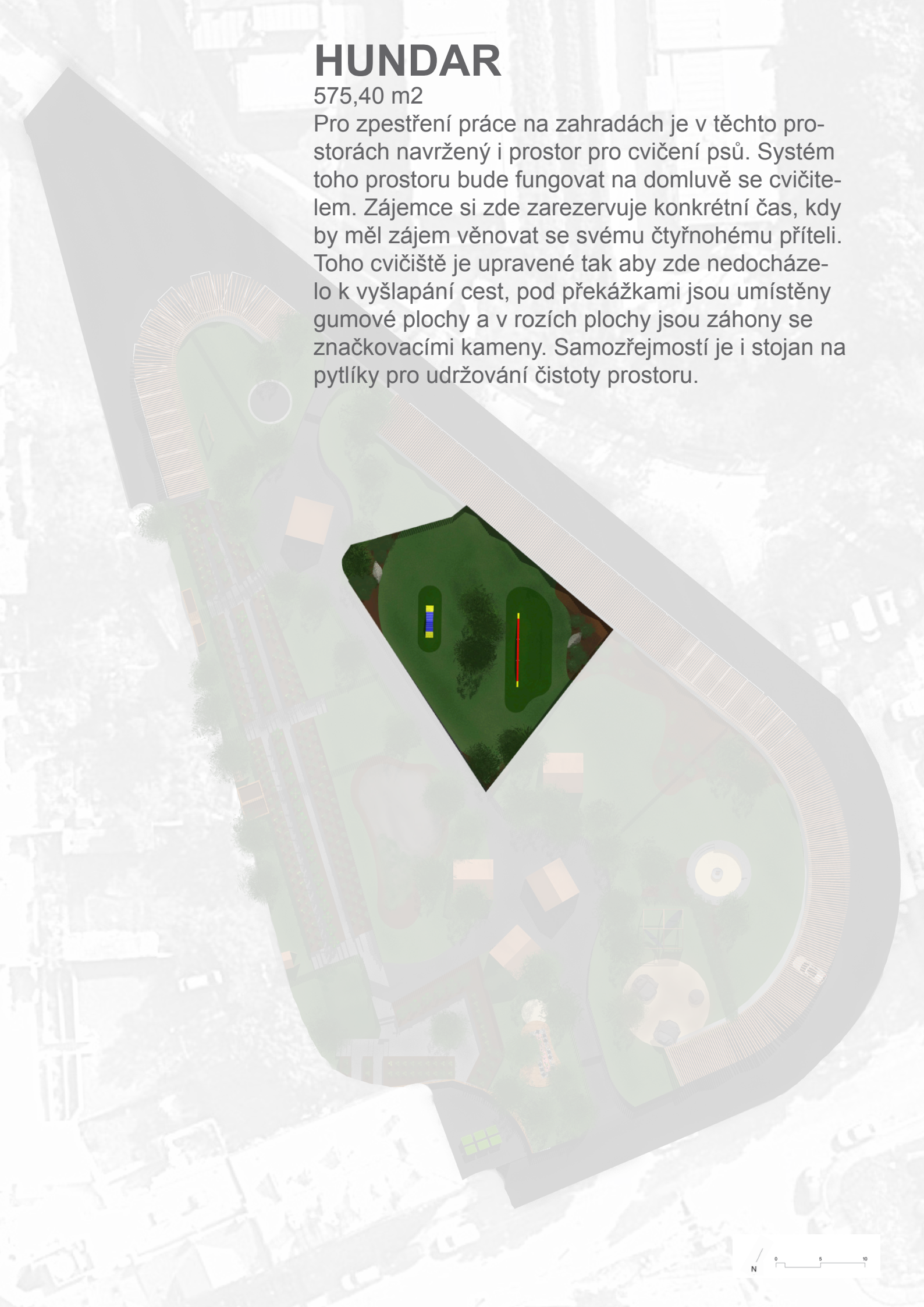
161,51 m²

Zahrada bez ničeho i tento prostor je velice důležitý. Každý člověk je jiný a má jiné potřeby nechceme zde lidem nařizovat co mají na své vlastní ploše štěstí dělat. Proto je tento prostor určený hlavně pro budoucí požadavky majitele.

HUNDAR

575,40 m²

Pro zpestření práce na zahradách je v těchto prostorech navržený i prostor pro cvičení psů. Systém toho prostoru bude fungovat na domluvě se cvičitelem. Zájemce si zde rezervuje konkrétní čas, kdy by měl zájem věnovat se svému čtyřnohému příteli. Toho cvičiště je upravené tak aby zde nedocházelo k vyšlapání cest, pod překážkami jsou umístěny gumové plochy a v rozích plochy jsou záhony se značkovacími kameny. Samozřejmostí je i stojan na pytlíky pro udržování čistoty prostoru.



HUVUD

377,56 m²

Soukromá zahrada pana správce. Tato zahrada obsahuje i soukromý mini dům zdůrazňující minimalistický způsob života. Pan správce má velkou plochu pro stromy a ovocné keře a ani on nebude ochuzen o automatický systém péče. Vzhledem k velké ploše vznikla správci volná ruka k přizpůsobení si prostor ke svému stylu života.

ÖPPEN SPIS

464,30 m²

Letní večery u ohně byly vždy pro obyvatele bytů pouhým snem. Ale dnes mají možnost zakoupit si nebo pronajmout vlastní zahradu, kde si tento sen splní. Zahrada tohoto typu je věnována hlavně přátelské pohodě u ohniště. Díky velké ploše je zde i místo na různé druhy ovocných keřů a stromů majitelé si tak mohou užívat i vlastních plodů ze zahrádky. I tento typ zahrady je zcela bezstarostný o trávník se zde majitelé starat nemusí a dřevo lze objednat na začátku sezony u správce.

HÄFTIGT

336,93 m²

Tento typ zahrady je věnován hlavně pohodě. Ve spolupráci s firmou FATBOY je zde navržen venkovní sedací nábytek v podobě pytlů a houpacích sítí. Majitel si tak může přijít po práci nebo po škole přijít odpočinout a popovídat si s přáteli na své zahradě. Není zde potřeba se o zahradu starat veškeré travnaté plochy jsou pravidelně sekány automatickým systémem a závlaha je zde také samozřejmostí

SOLAR

Fotovoltaika jako hlavní zdroj energie. Natočení střechy garáží umožňuje usazení flexibilních solárních pásů aniž by si stínily. Energie nasbíraná z pásů jde poté do technických prostorů u garáží. Kde je energie přeměňovaná na potřebné hodnoty a napájí tak baterie. Z těchto baterií je napájeno veškeré osvětlení ale i zařízení zahrad navíc je tu i možnost vytvoření nabíjecí stanice pro elektromobily.



DEŠŤOVKA

Z velkých ploch střech je nasbírané množství vody odvedeno podzemním PVC potrubím do nebeského rybníku. Cesta mezi zahradami je vypsádována tak aby také umožnila sběr vody. Tím je je nasbíráno maximální množství co můžeme z tohoto místa získat.



ZAVLAŽOVÁNÍ

Každá travnatá plocha je zavlažována pomocí sprinkler systému a několika zemních čidel. Nejdříve je kontrolována vlhkost půdy a poté je systém napojený na předpověď počasí spolu s dešťovým senzorem. Když je půda suchá a nebude v nejbližší době pršet tak je v noci spuštěna automaticky závlaha. Záhony budou zavlažovány systémem mlhového rozpracování a kapénkového systému zde bude také kontrolována optimální vlhkost.



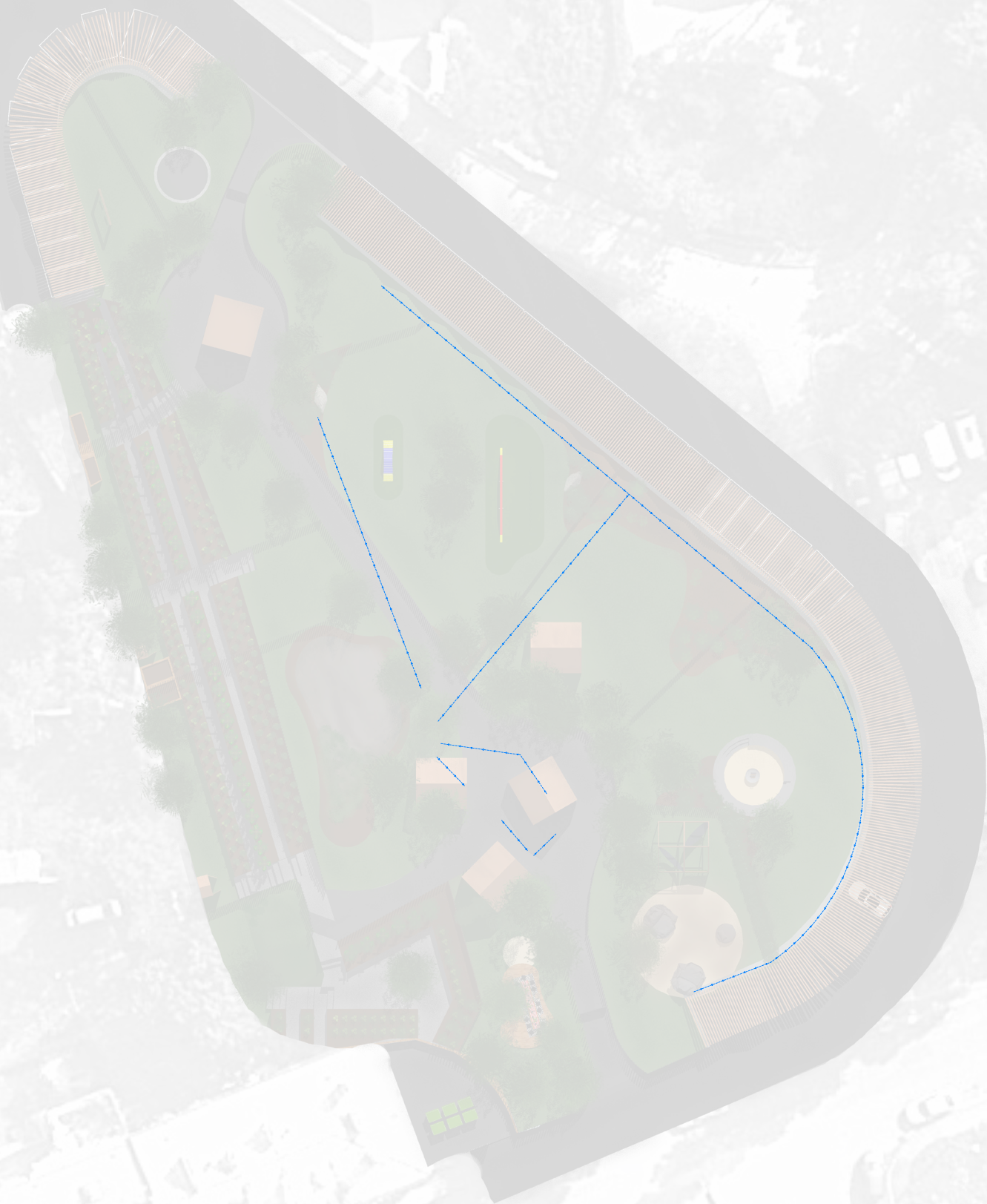
SEKÁNÍ

Každá zahrada je vzájemně propojena průjezdem pro automatickou sekačku pouze podzemním lanem je ohraničený prostor, kterému se sekačka musí vyhnout. Sekání je tiché a proto bude probíhat v noci. Následně v případě sucha dojde k zavlažení ploch.



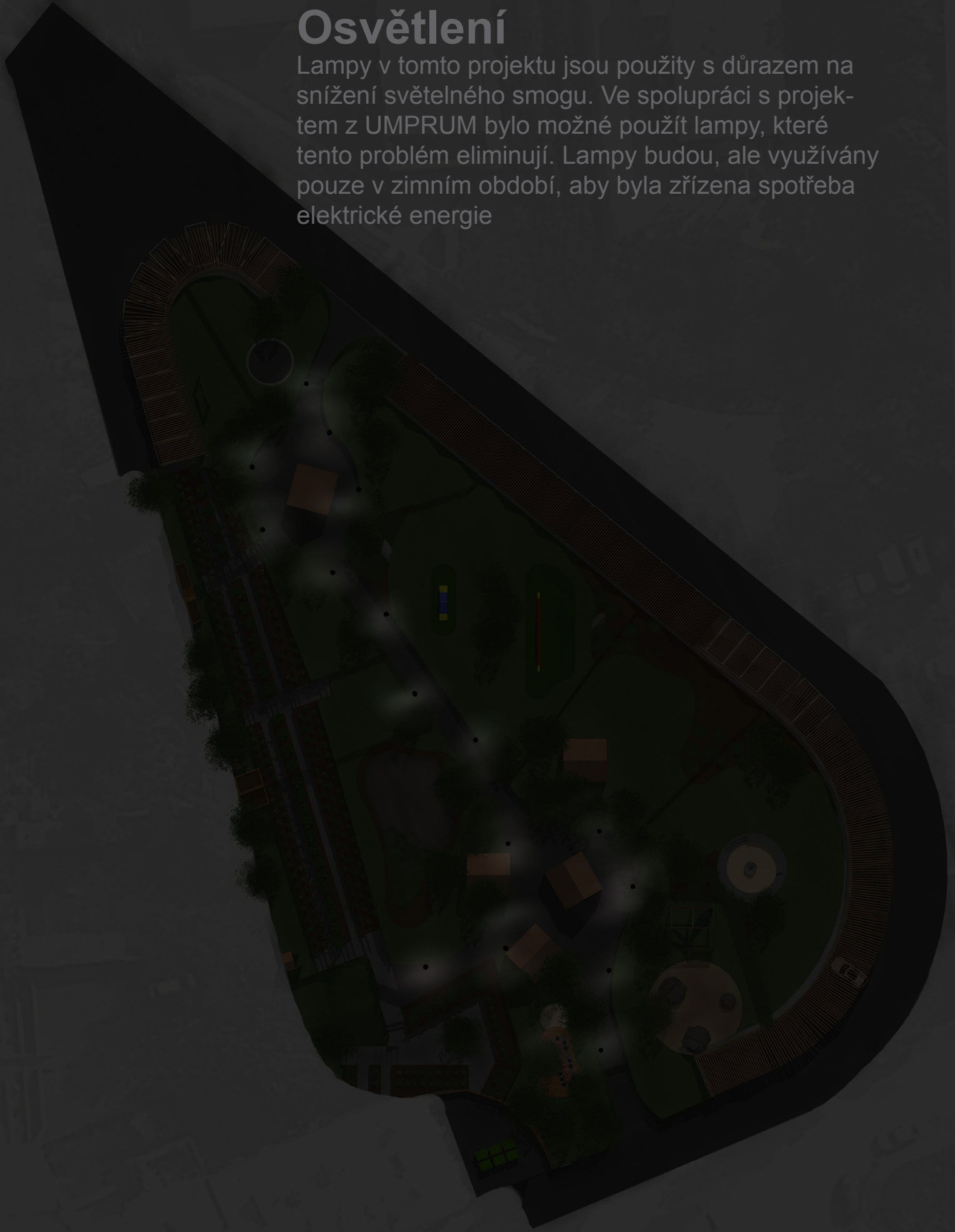
ČIŠTĚNÍ VODY

Dalším zdrojem vody je i přečištěná voda z toalet a umyvadel. Tím je zajištěno že se žádná voda neodvede do kanalizace ale vše je nakonec určeno k závlaze



Osvětlení

Lampy v tomto projektu jsou použity s důrazem na snížení světelného smogu. Ve spolupráci s projektem z UMPRUM bylo možné použít lampy, které tento problém eliminují. Lampy budou, ale využívány pouze v zimním období, aby byla zřízena spotřeba elektrické energie



STUDNA

Záložním zdrojem je i vrtaná studna, které je ale využívána pouze v případě vyprázdnění zdroje dešťové vody



PŘÍSTUPNOST

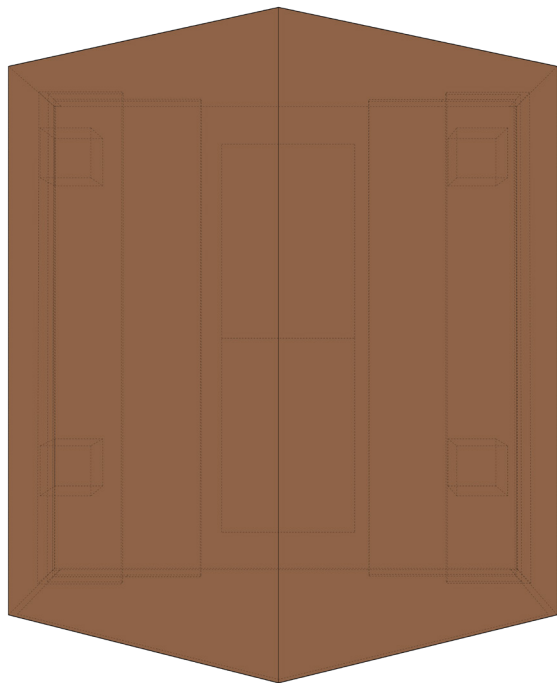
Zahrady jsou přístupné veřejnosti pouze od 7:00 do 20:00 ve večerních hodinách mohou prostory navštěvovat pouze majitelé zahrad a správce. Zamykání vratků umožní zabránění průchodu v tento čas. Cvičák je přístupný pouze po domluvě se cvičícím nebo se správcem. V případě potřeby je u brány umístěný zvonek na správce, který může do prostoru umožnit přístup.



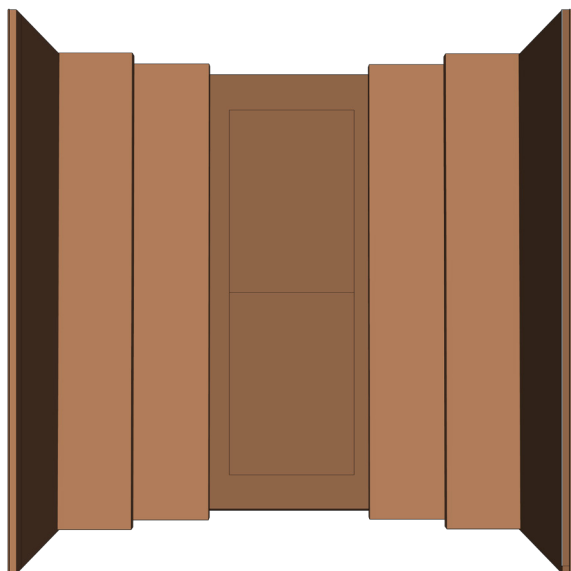
POHLED



STŘECHA



PŮDORYS



SPOLEČENSKÁ MÍSTNOST

Otevřená budova s tvarem tradiční české chaty, symbolizuje české tradice v moderním provedení. konkrétně tento typ budovy je vněnován veřejnosti pro trávení volného času, posezení s přáteli nebo může sloužit i venkovním hodinám z blízké základní školy. Děti se tak v klidném prostředí mohou jak vzdělávat tak i užívat volna.

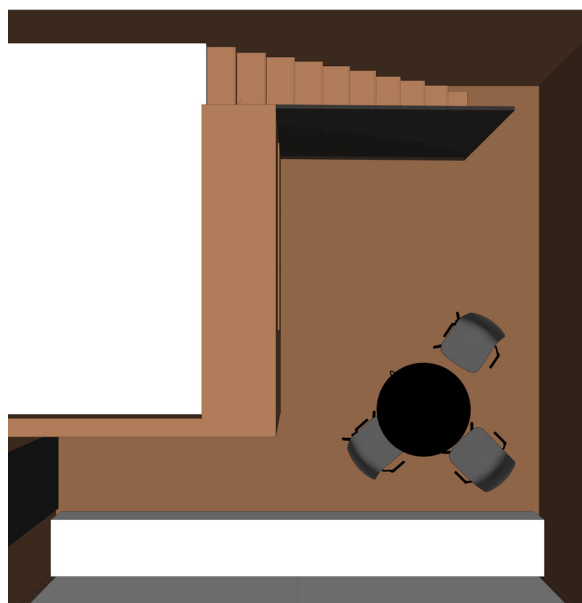
POHLED



STŘECHA



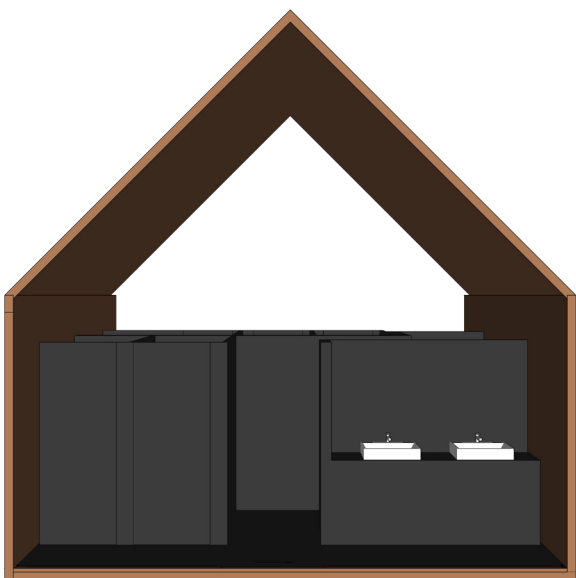
PŮDORYS



DŮM SPRÁVCE

Co potřebujeme k životu? Dnešní životní styl většiny lidí ukazuje kolik zbytečností člověk vlastní. Tato budova má vše potřebné, ale nenabízí nic navíc. Člověk by se měl umět rozhodnout mezi tím co skutečně potřebuje a co je pro něj zbytečné.

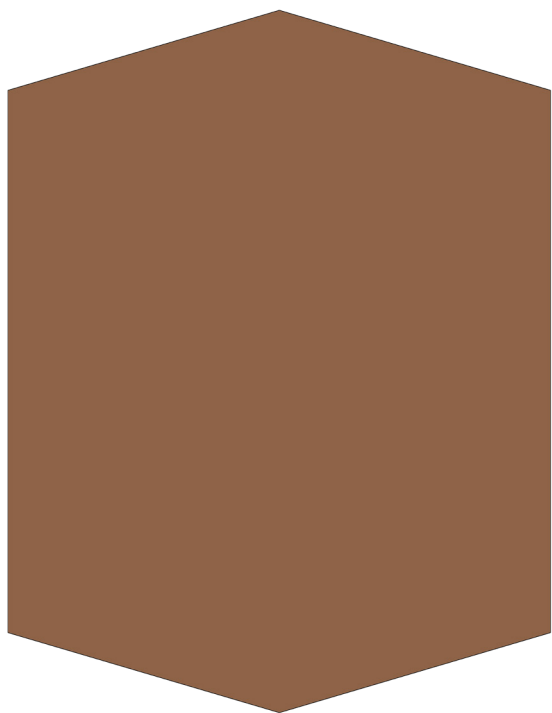
POHLED



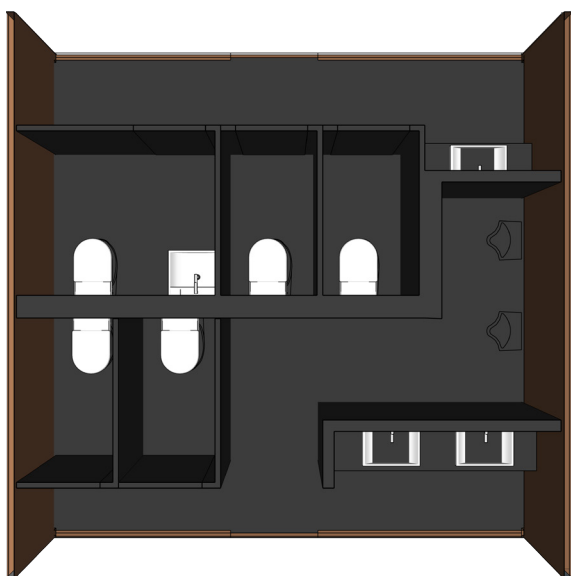
VEŘEJNÉ WC

Jak vyřešit problém s lidskými potřeby tak aby nevznikaly další budovy, které zabírají drahocennou půdu. Tyto toalety jsou napájeny dešťovou vodou a poté je voda vyustující z wc přechišťovaná aby jej bylo možné využít k zalévání.

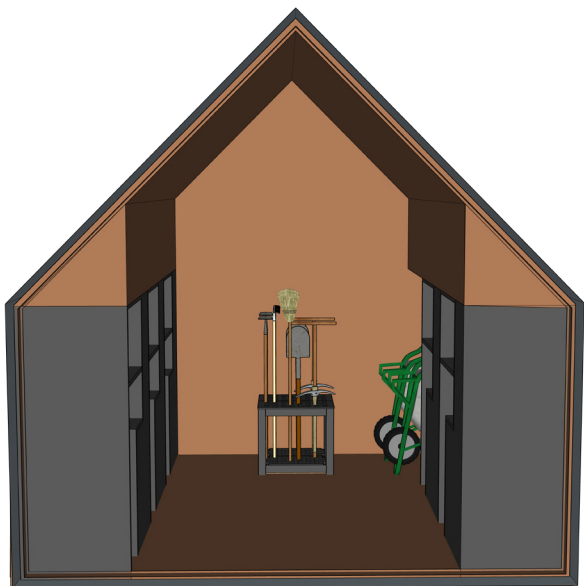
STŘECHA



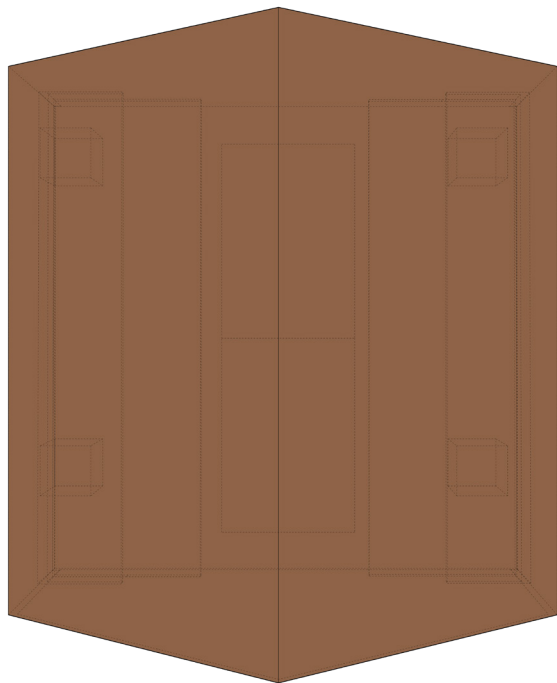
PŮDORYS



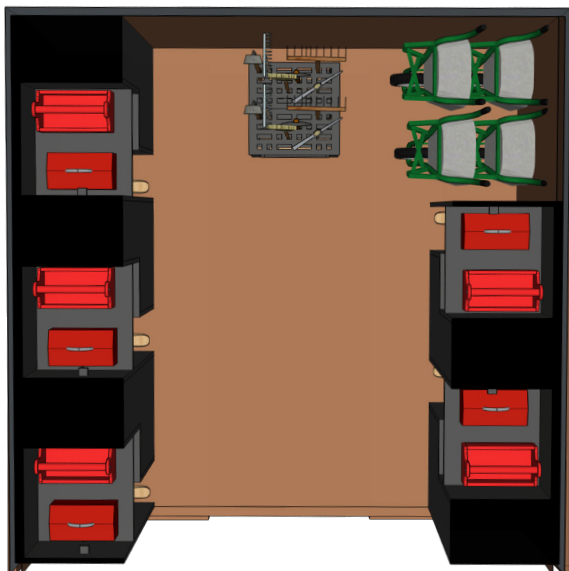
POHLED



STŘECHA

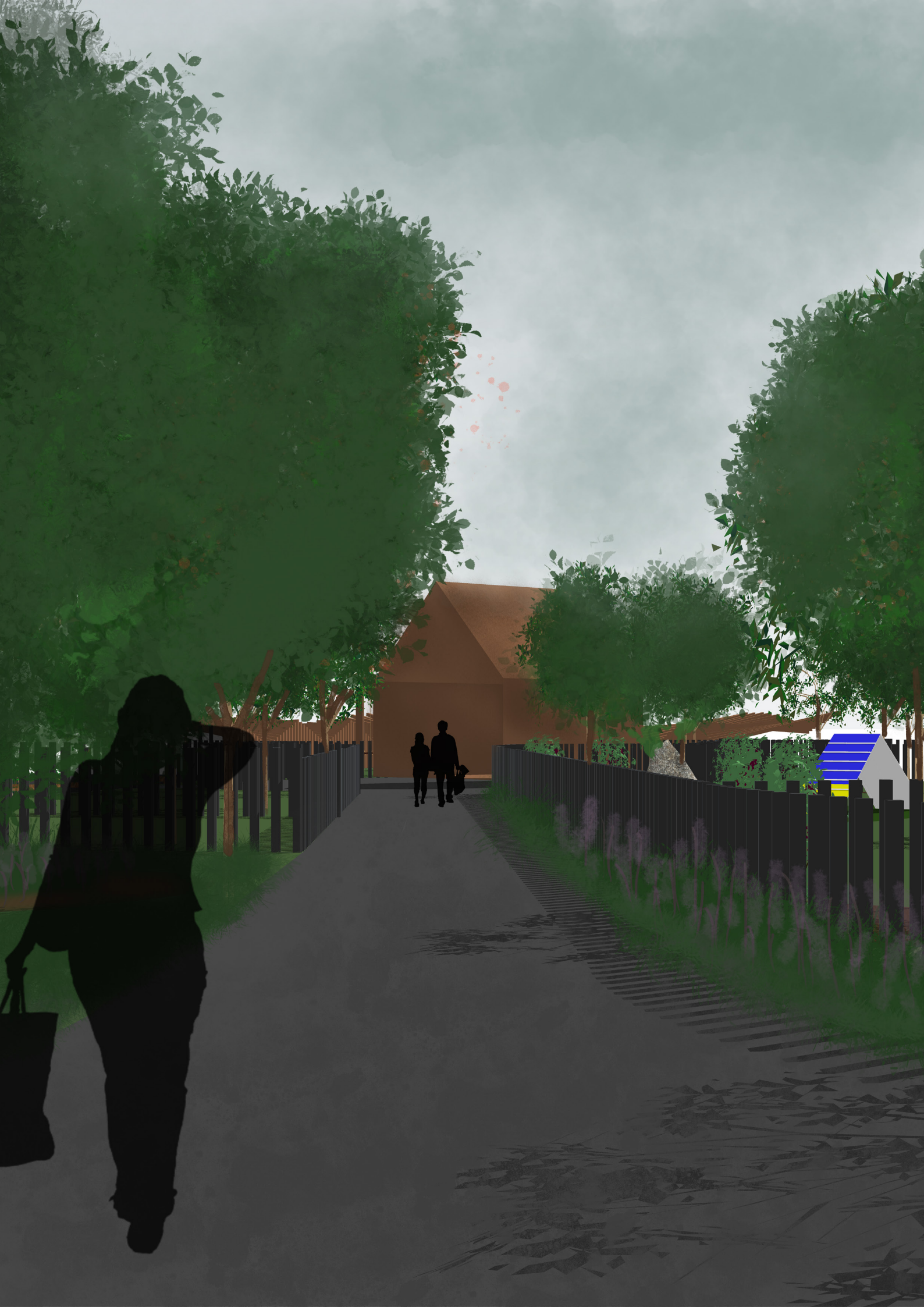


PŮDORYS



SKLAD NÁŘADÍ

Společné prostory pro uklid osobních věcí pro zahradničení. každý zde má svou skříňku pro nářadí. je zde ale i prostor pro zapůjčení kolečka nebo zapůjčení nářadí.



SÄTT

Cesta z česaného betonu vedoucí ke škole. Nepravidelným způsobem opracovaný povrch nevytváří městský vzhled betonu, ale snaží se navázat na přírodu kolem.



TRVALKY

Asteroid codrifolius little carlow

Canothus impresus

Slavia nemorosa carradona

Litrope muscary

Tyto trvalky se střídají podél cest tak, aby se v průběhu roku cesta zahrada-
mi měnila a navozovala jiné zážitky. O
to tu přeci jde především. Až si jednou
v klidu sedneme a budeme si moci za-
vzpomínat bylo by krásné vzpomenout
si právě na tyto místa. Svět potřebuje
krásnou, ale rozmanitou atmosféru a
krajina nám v tomto pomáhá.





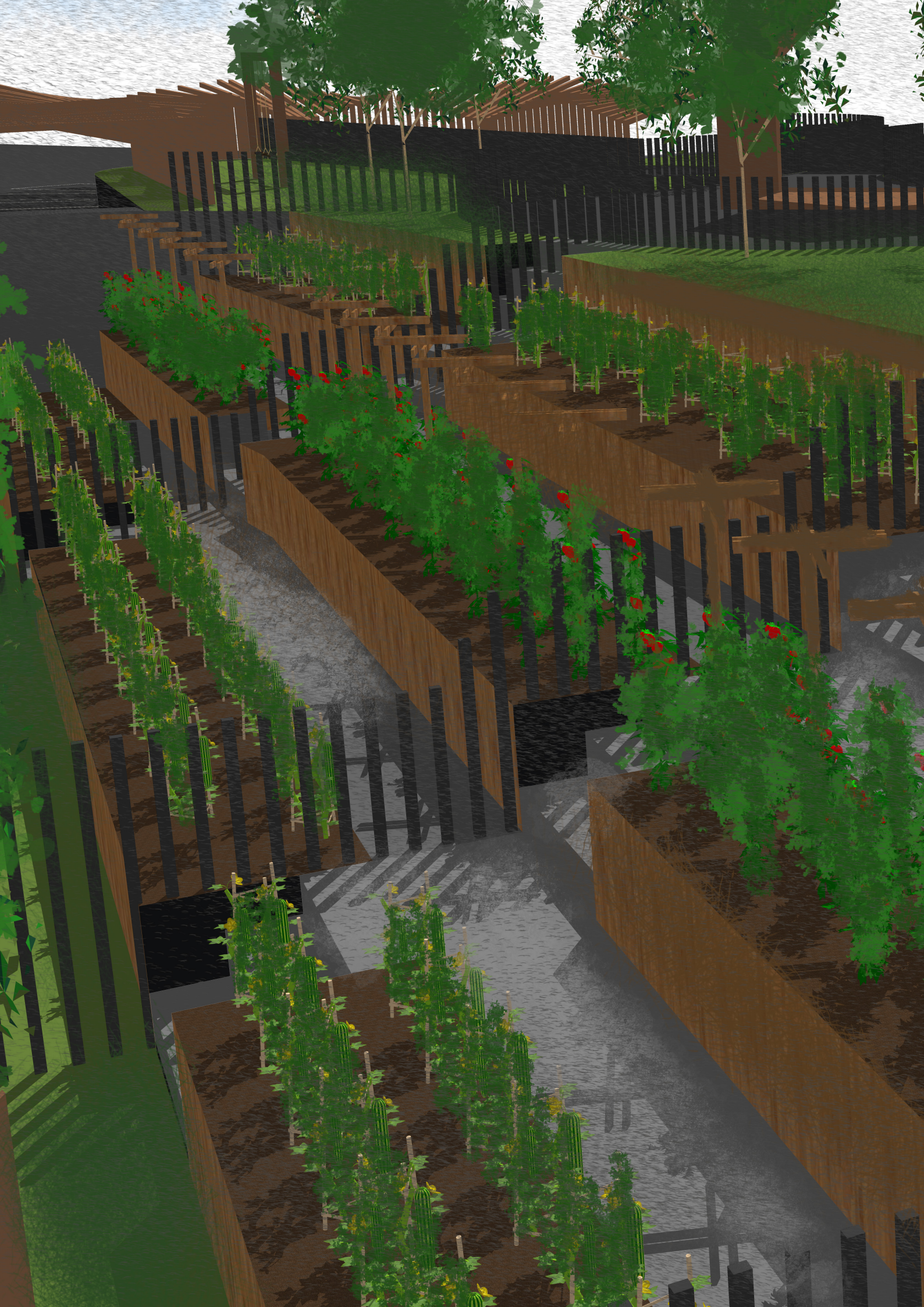
STROMY

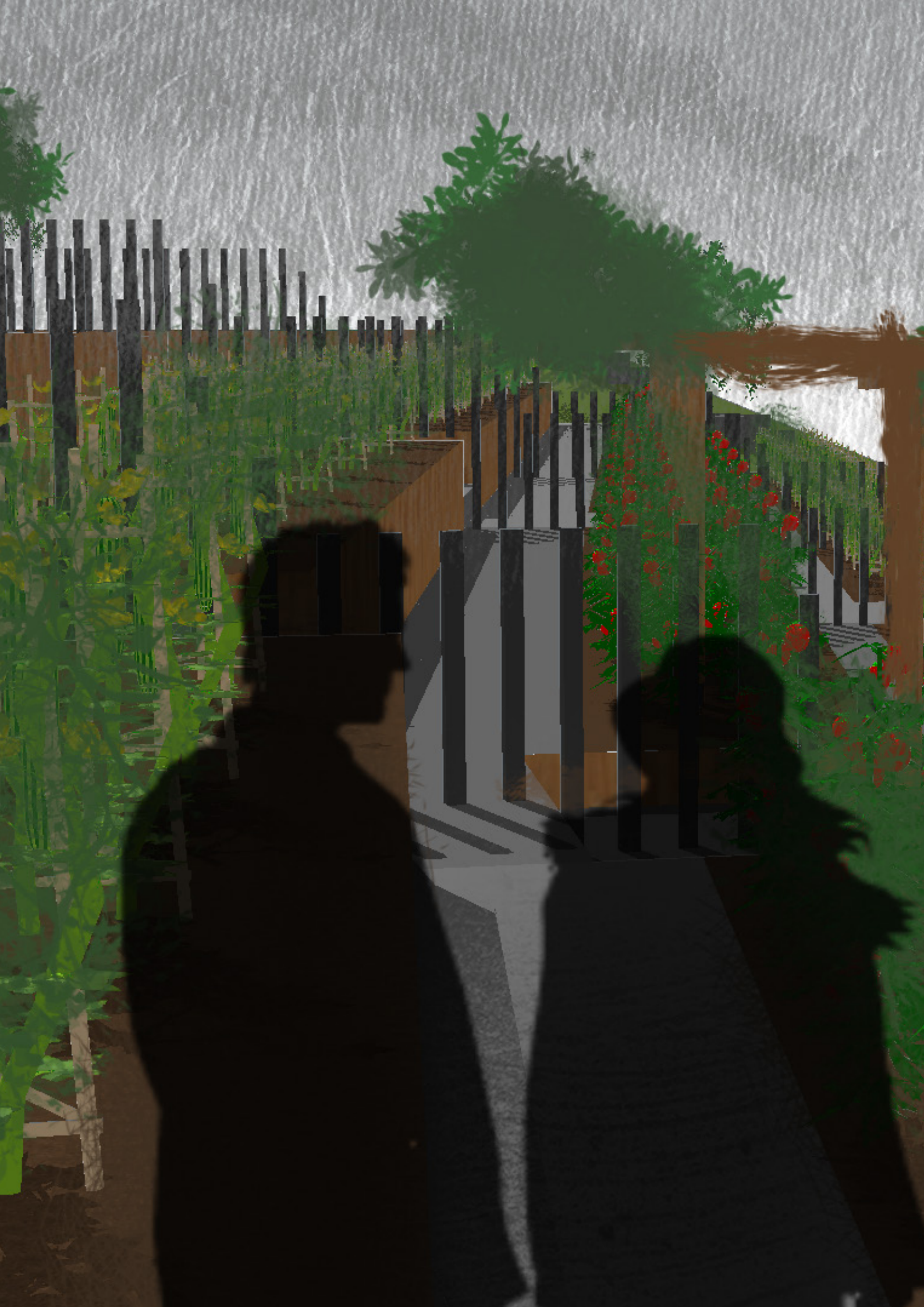
Velké množství jabloní symbolizuje venkovské sady, přátelské prostředí. Člověk vidí krásné červené jablko a zde si jej může utrhnout vzít si ho k svačině cestou do školy nebo si zde můžeme nasbírat jablek více a použít zde veřejný lis na mošt. Přátelská atmosféra je to hlavní.

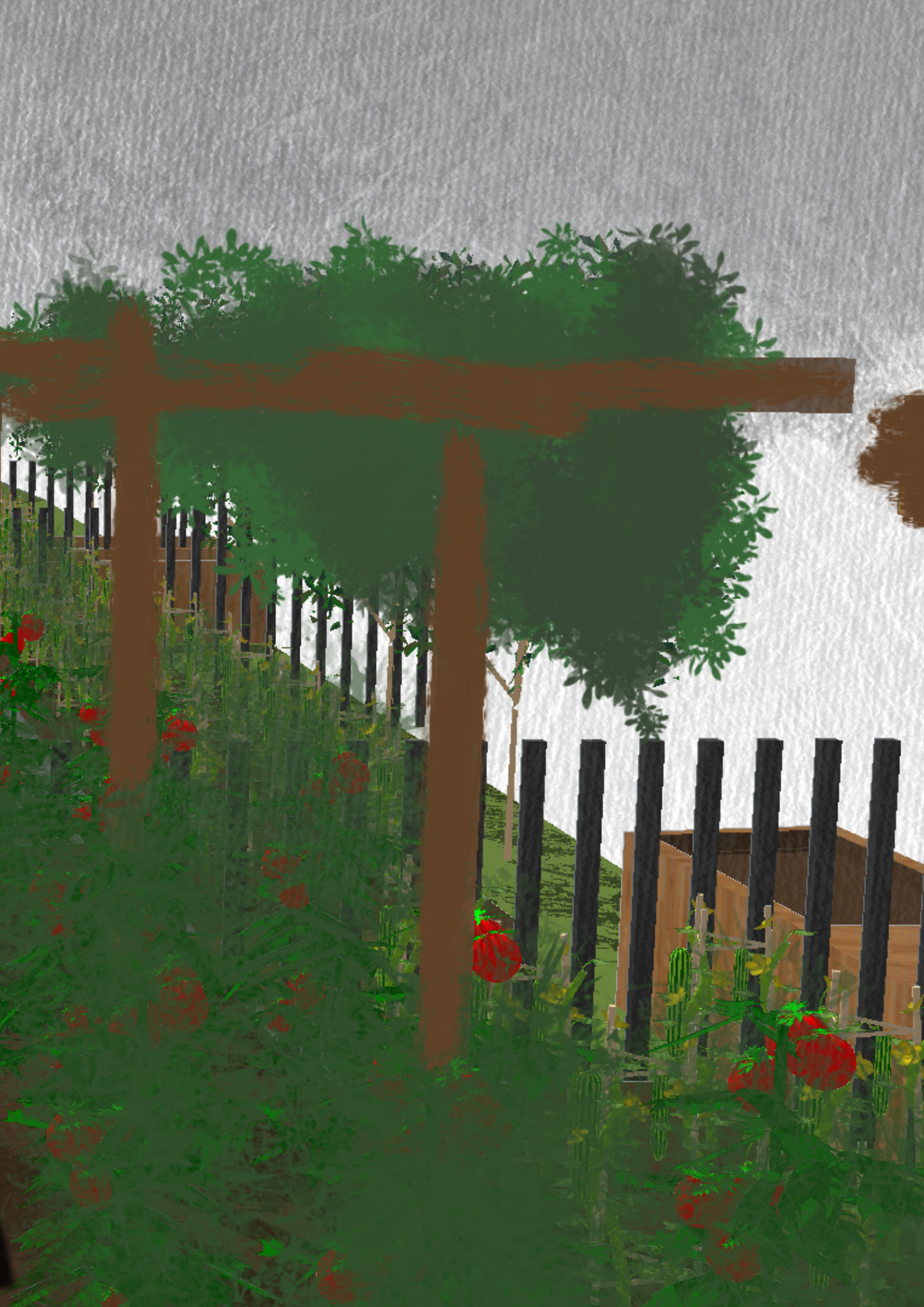
OPLOCENÍ

Hliníkové nízké sloupky oddělující jednotlivé zahrady jsou navrženy tak, aby jednoduše vymezily jednotlivé zahrady, ale nízká výška nezabraňuje komunikaci se sousedy opět tak navazují přátelské propojení lidí.











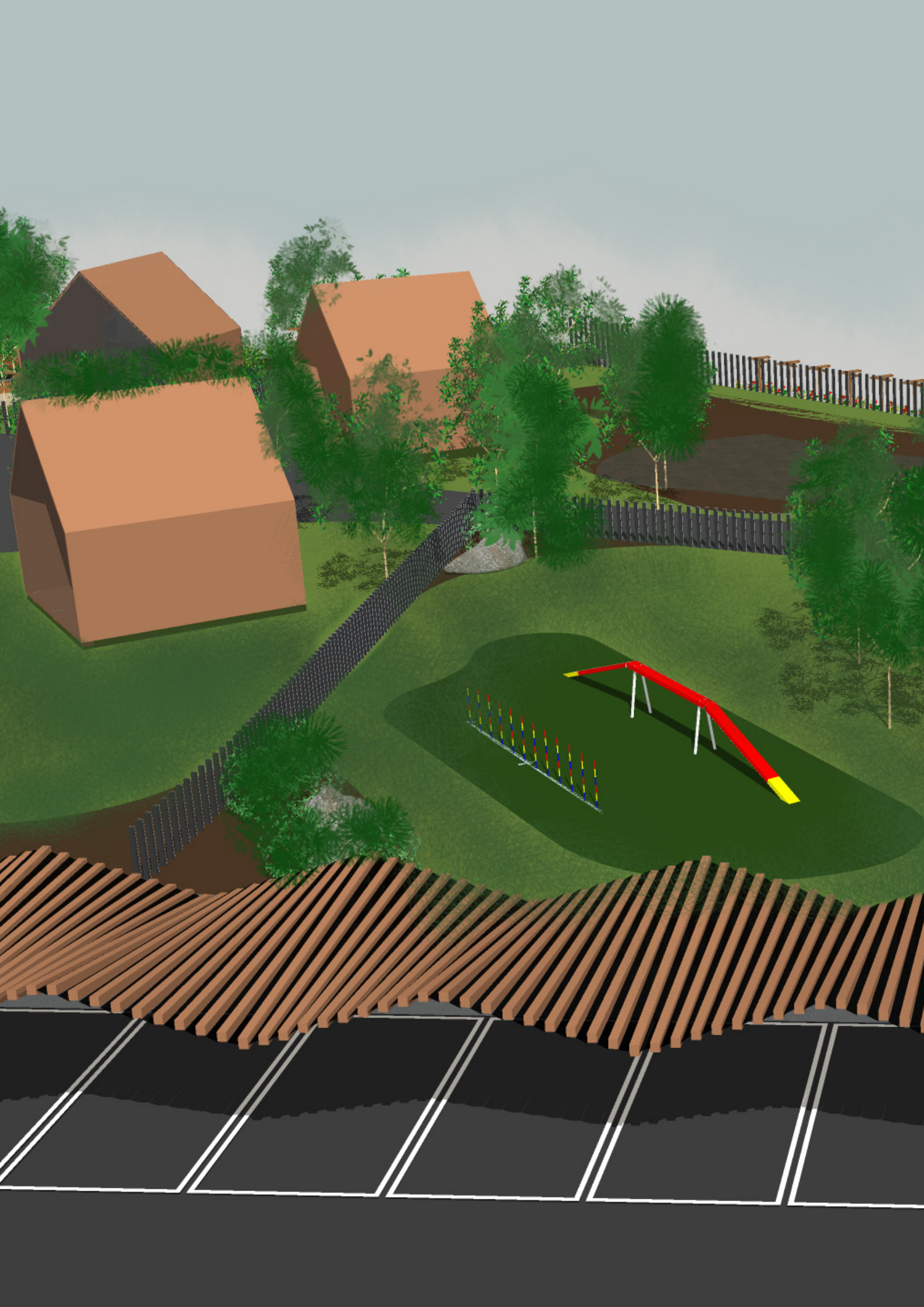




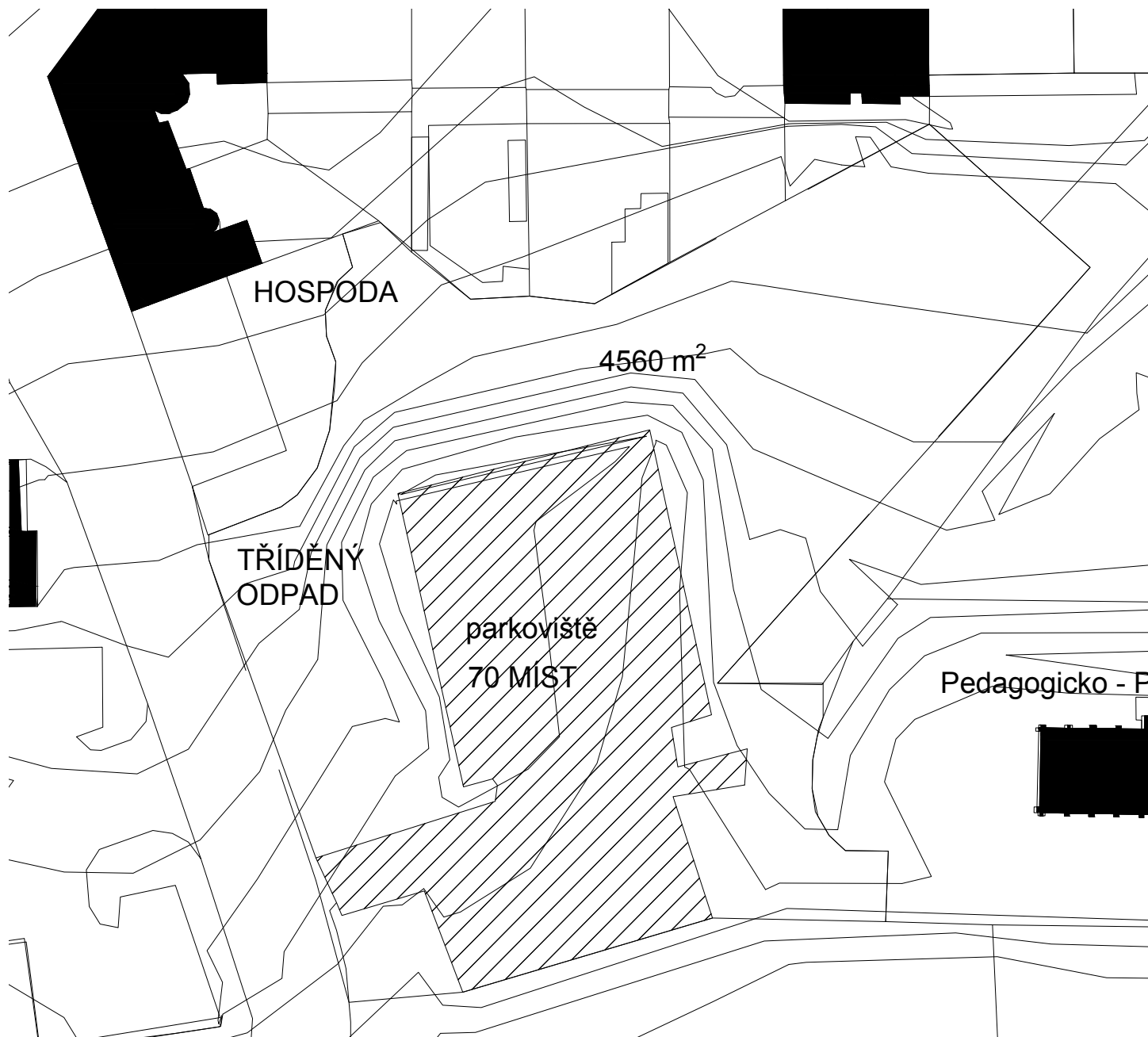








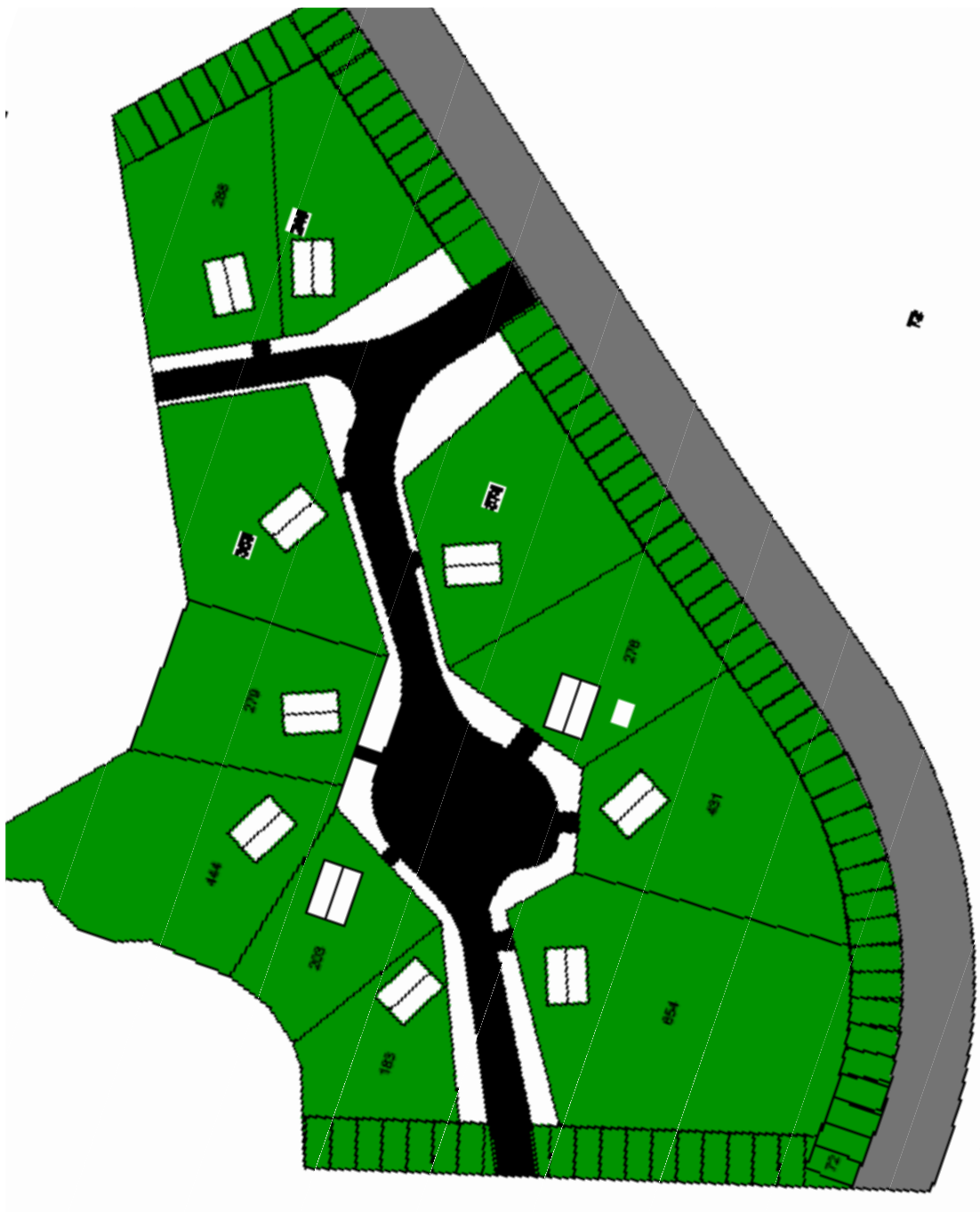




ANALÝZA

Přínosem tohoto průzkumu bylo pracování s terénem vrstevnice totiž umožnitly vytvořit záhony ve svahu
Dále bylo velice užitečné zjištění funkcí okolních budov a pracování s průchodem ke škole.



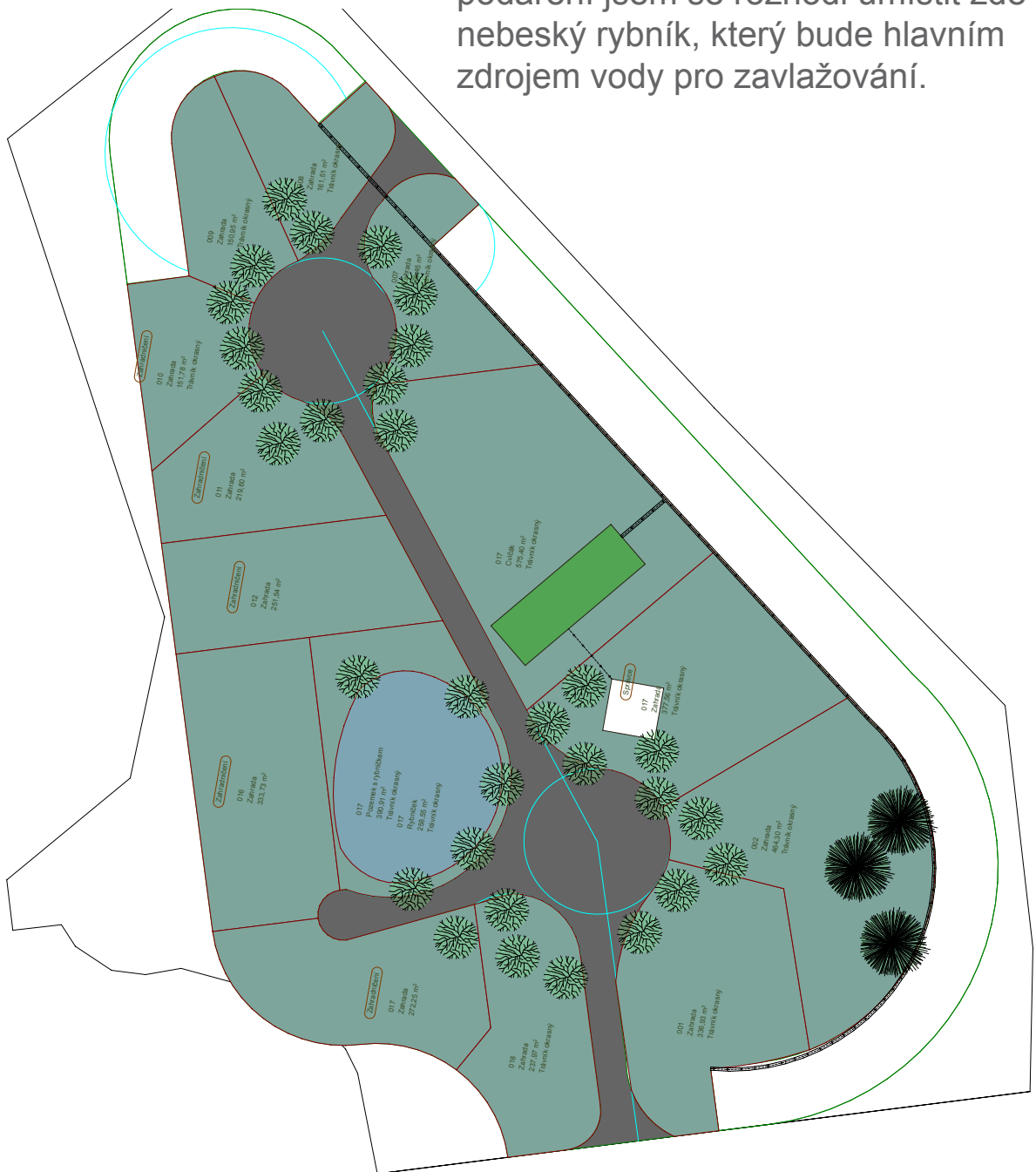


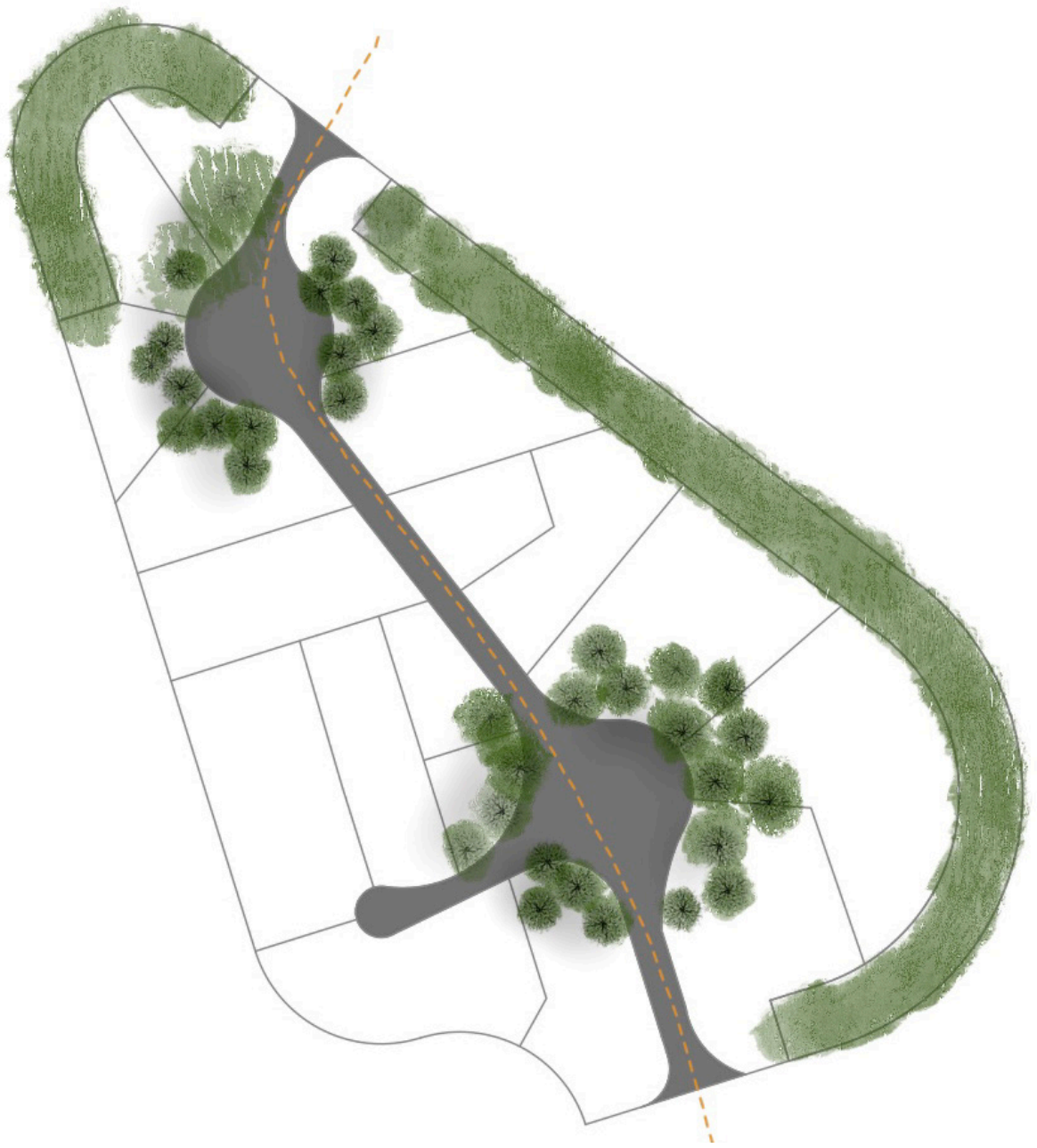
SITUACE | 01

Prvním cílem bylo najít náhradní řešení kam umístit parkovací místa, která jsou dnes v parku a velká asfaltová plocha zabírá velký prostor v krajině. Na vyobrazené situaci jsou vidět první pokusy rozdělení ploch jednotlivých zahrad.

SITUACE | 02

Druhá verze situace prošla změnou tvaru. Byly odstraněny vnější ostré rohy a pohled tak působí přátelštěji. Další změna je v rozdělení pozemku, vznikly zde menší parcely a nově se zde pokouším o vytvoření nových ploch kde by se mohly potkávat děti z blízké školy. Z pohledu vodohospodaření jsem se rozhodl umístit zde nebeský rybník, který bude hlavním zdrojem vody pro zavlažování.

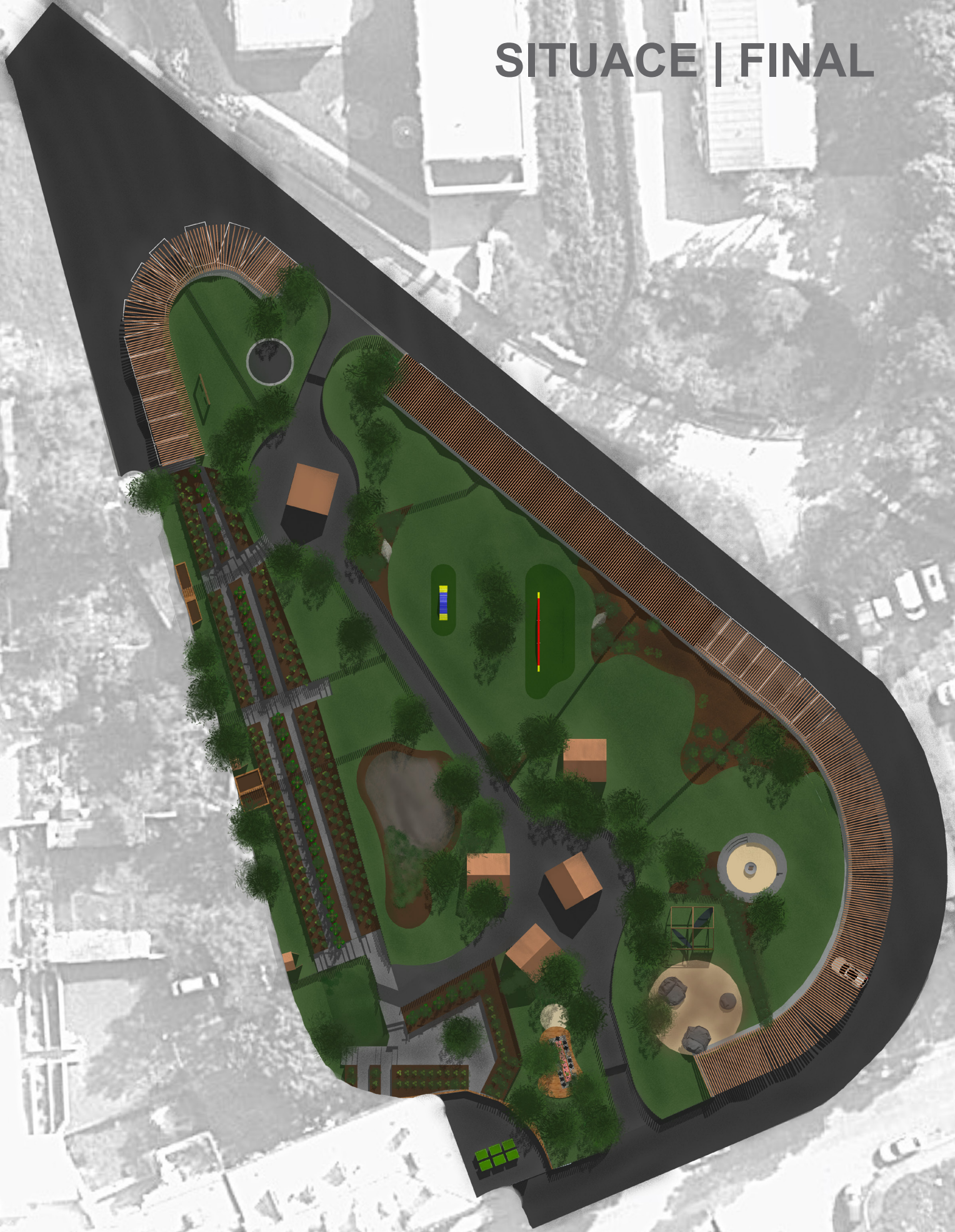




SITUACE | 03

Důležitým krokem bylo rozmyšlení umístění stromů kolem ploch na setkávání, vznikne tak příjemné stinné místo, které bude oblíbené hlavně v letních měsících.

SITUACE | FINAL



ZEMNÍ VYPÍNAČ

Celý areál je řízený centrální systémem, který využívá velké množství sensorů, ale i tek je někdy potřeba zavlažovat individuálně k tomu slouží zemní vypínač umístěný na každé zahradě. Majitel má tak kontrolu nad svou zahradou i přes automatický systém.



ZEMNÍ HADICE

V blízkosti každého záhonu je umístěná zemní hadice, která umožní pohodlné zalévání konkrétního místa.

ZEMNÍ ZÁSUVKA

v případě potřeby zapojení delší hadice je opět u každého záhonu umístěna zemní vodní zásuvka.



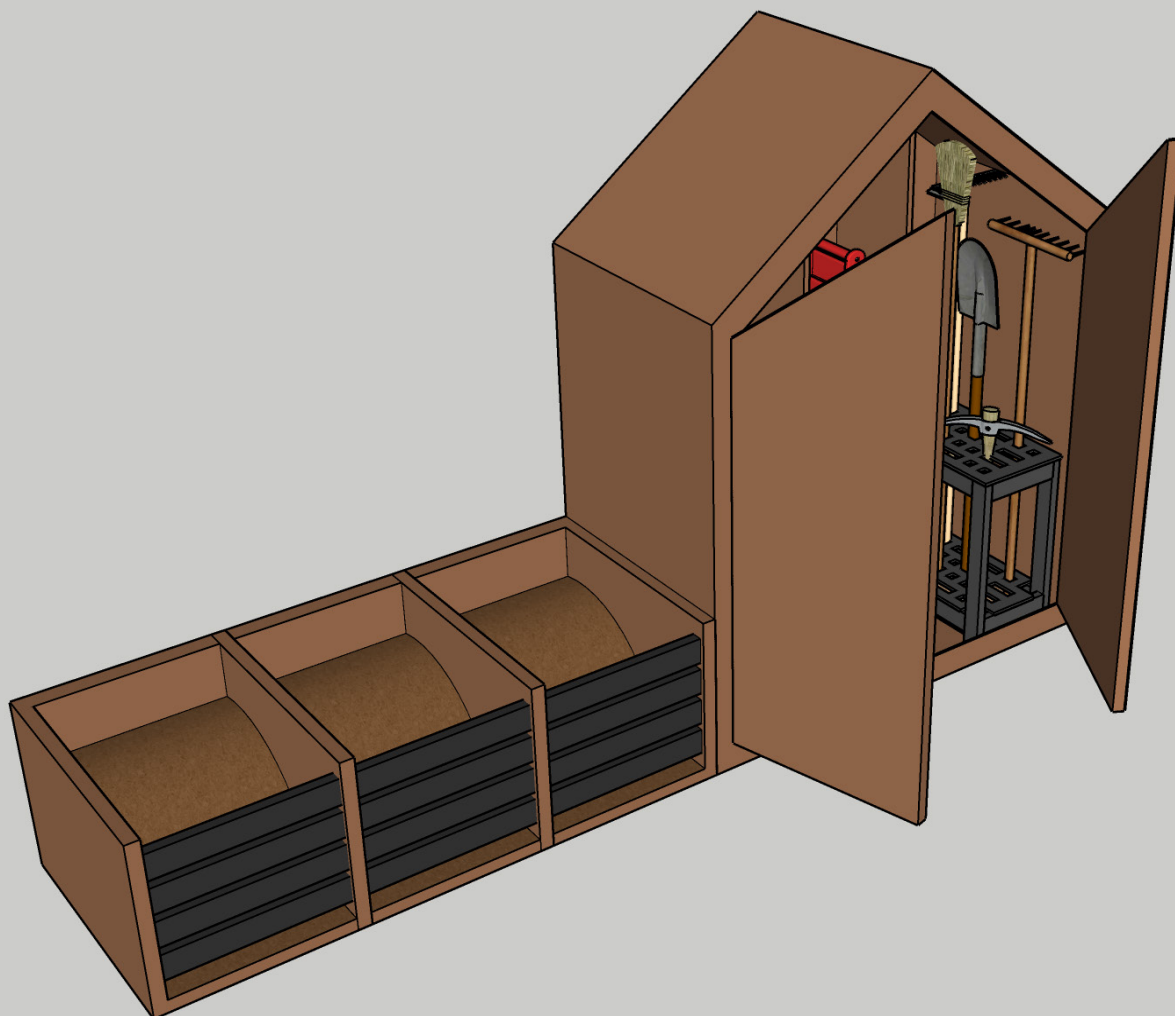
OSVĚTLENÍ

Nový produkt od studentu UMP-RUM je praktické ekologické osvětlení, které se soustředí na hlavní problém měst v nočních hodinách. Město totiž vytváří světelný smog. To by, ale brzy mnoho být minulostí proto se snažím tento projekt podpořit a zakomponovat jej do zahrad. Kromě toho je veškeré osvětlení poháněno energií vyrobenou z fotovoltaických panelů na garáží zahrad.



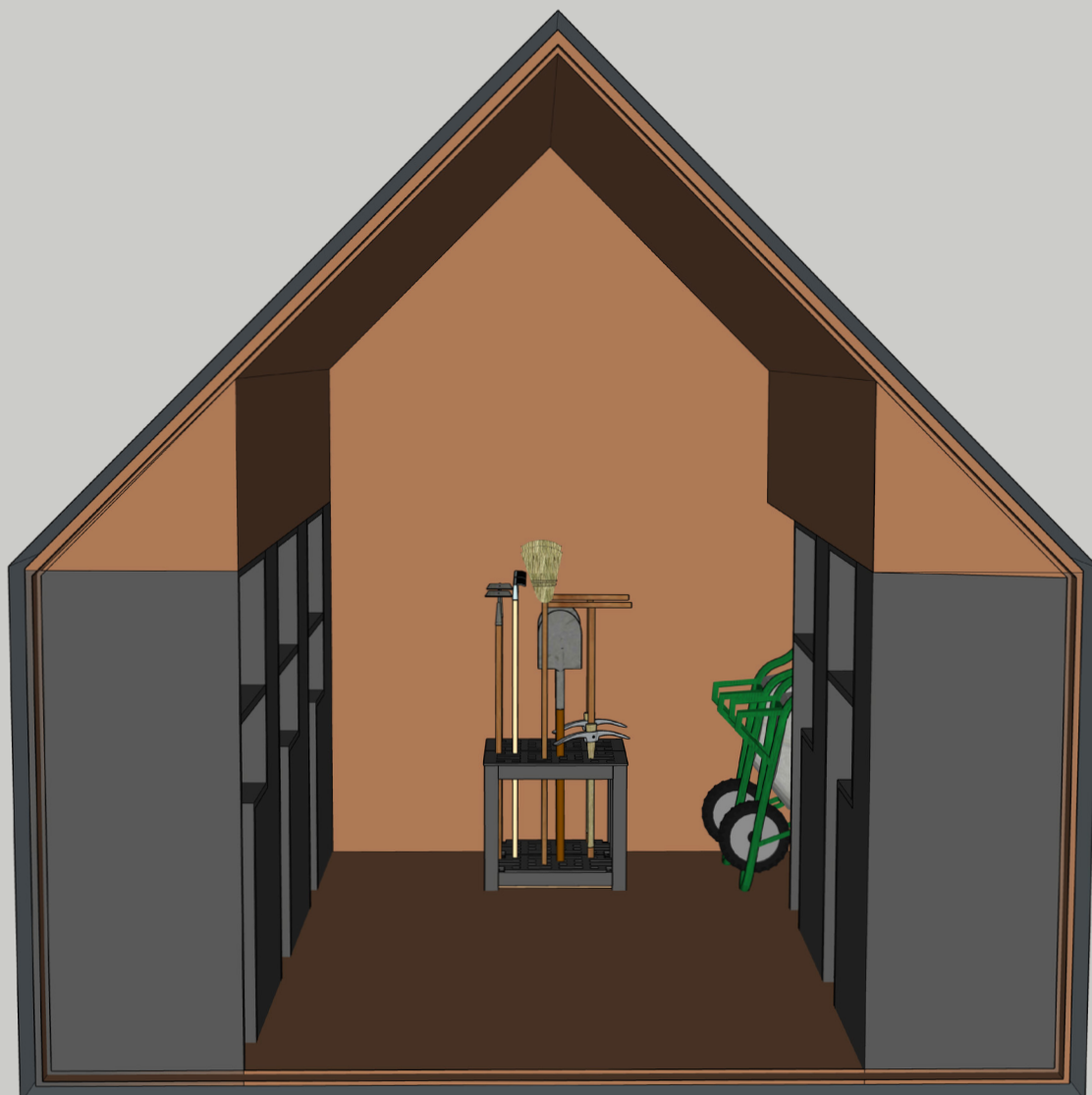
SKLAD | KOMPOST

Osobní skříň, kde máme vše potřebné pro zahradu toto řešení je hlavně pro majitele zahrad, kteří si přejí mít vše po ruce a nemají zájem o skříňku ve veřejném domku. V blízkosti skříňky je i tříkomorový kompostér pro bezproblémové zpracování bioodpadu.



SKLAD

Veřejný domek, kde má každý zájemce svou osobní škríňku. Každý tak bude mít vše bezpečně uschované. Kromě skříní je zde i nářadí které si mohou majitelé vypůjčit.







CHATA

Přeměna starého tvaru známých českých chatek do moderního stylu, umožnilo vytvořit kus moderního stylu dnešní architektury. Tento tvar umožnil flexibilní využití pro jednotlivé účely jak pro chatu správce tak pro veřejné wc



JABLONĚ

Příjemné dny u prarodičů na zahradě plné jabloní. Když jsme měli chuť stačilo pouze jablko utrhnout a ochutnat. Krásné rodinné chvíle jsou pro mě jabloně. v návrhu jsem se snažit tuto vzpomínku zakomponovat a navodit tak přátelskou atmosféru pod korunami jabloní.

