



Bakalářská práce

Design help - Aromaterapie

Design Help - Aromatherapy

Autor:	Natálie Vavřinová
Studijní program:	(B212) Design
Studijní obor:	Bez oboru
Vedoucí:	Prof. ak. soch. Marian Karel

Praha, červen 2022

© Natálie Vavřinová

České vysoké učení technické v Praze, 2022

Klíčová slova: *aromaterapie, vonná lampa, vůně, světlo, emoce, čichová paměť, sklo*

Key words: *aromatherapy, scented lamp, scent, light, emotions, olfactory memory, glass*



2/ ZADÁNÍ bakalářské práce

jméno a příjmení: NATALIE VAŘÍNOVÁ

datum narození: 15.10.1998

akademický rok / semestr: 2021/2022 / 6. SEMESTR

obor: DESIGN

ústav: 15150 / ÚSTAV DESIGNU

vedoucí bakalářské práce: prof. ak. soch. MARIAN KAREL

téma bakalářské práce: DESIGN HELP - AROMATERAPIE

zadání bakalářské práce:

1/ popis zadání projektu a očekávaného cíle řešení

NEKONVENČNÍ NÁVRH ŘEŠENÍ AROMALAMPY

2/ popis závěrečného výsledku, výstupy a měřítko zpracování

PORTFOLIO, PLAKÁT, MODEL

3/ seznam případných dalších dohodnutých částí BP

Datum a podpis studenta 28.2.2022 Vařínová

Datum a podpis vedoucího BP

Marian Karel

registrováno studijním oddělením dne

7.3.22 R

České vysoké učení technické v Praze, Fakulta architektury	
<p>Autor: Natálie Vavřinová</p> <p>Akademický rok / semestr: 2021 / 2022 /semestr 6. Ústav číslo / název: 15150 / Ústav designu</p> <p>Téma bakalářské práce - český název: DESIGN HELP - AROMATERAPIE Téma bakalářské práce - anglický název: Design Help - Aromatherapy Jazyk práce: český</p>	
Vedoucí práce:	Prof. ak. soch. Marian Karel
Oponent práce:	MgA. Aneta Kalousková
Klíčová slova (česká):	aromaterapie, vonná lampa, vůně, světlo, emoce, čichová paměť, sklo
Anotace (česká):	Tato bakalářská práce se zabývá tématem aromaterapie. Práce zkoumá vliv čichového systému na lidskou asociativní, či emoční paměť. Záměrem bylo využít výsledků tohoto zkoumání pro relaxační a ozdravné účely. Hlavním cílem bylo navrhnout nevěšedně pojatou aroma lampu, která by sloužila uživatelům k experimentování s vůněmi a s nimi spojenými asociacemi – přidáváním různých přírodních surovin. Zároveň by měl výsledný produkt být harmonickým doplňkem interiéru.
Anotace (anglická):	This bachelor thesis deals with the topic of aromatherapy. The work examines the influence of the olfactory system on human associative or emotional memory. The intention was to use the results of this research for relaxation and healing purposes. The main goal was to design an unusually conceived aroma lamp, which was used by users to experiment with fragrances and their associations - by adding various natural ingredients. At the same time, the final product should be a harmonious design object in the interior.

Prohlášení autora

Prohlašuji, že jsem předloženou bakalářskou práci vypracoval samostatně a že jsem uvedl veškeré použité informační zdroje v souladu s „Metodickým pokynem o etické přípravě vysokoškolských závěrečných prací.“

V Praze dne 18.5.2022


Podpis autora bakalářské práce

Tento dokument je nedílnou, povinnou součástí bakalářské práce i portfolia (titulní list)

Anotace

Tato bakalářská práce se zabývá tématem aromaterapie. Práce zkoumá vliv čichového systému na lidskou asociativní či emoční paměť. Záměrem bylo využití výsledků tohoto zkoumání pro relaxační a ozdravné účely. Hlavním cílem bylo navrhnout nevšedně pojatou aroma lampu, která by sloužila uživatelům k experimentování s vůněmi a s nimi spojenými asociacemi – přidáváním různých přírodních surovin. Zároveň by měl být výsledný produkt harmonickým doplňkem interiéru.

Anotation

This bachelor thesis deals with the topic of aromatherapy. The work examines the influence of the olfactory system on human associative or emotional memory. The intention was to use the results of this research for relaxation and healing purposes. The main goal was to design an unusually conceived aroma lamp, which was used by users to experiment with fragrances and their associations – by adding various natural ingredients. At the same time, the final product should be a harmonious design object in the interior.

Poděkování

V první řadě bych ráda poděkovala vedoucímu mé bakalářské práce Prof. ak. soch. Marianu Karlovi a doc. MgA. Josefu Šafaříkovi, Ph.D. za vstřícný přístup, cenné rady a čas, který mi věnovali.

Dále bych chtěla poděkovat MgA. Jitce Frouzové za cenné rady.

Obsah

Úvod - motivace.....	10
1. Analytická část.....	12
1. 1 Teorie.....	12
1. 1. 1 Aromaterapie.....	12
1. 1. 2 Historie aromaterapie.....	12
1. 1. 3 Princip aromaterapie.....	13
1. 1. 4 Alchymie.....	13
1. 1. 5 Čichová paměť.....	14
1. 2 Rešerše.....	15
1. 2. 1 Potpourri.....	15
1. 2. 2 Kadidelnice.....	16
1. 2. 3 Vonné tyčinky.....	16
1. 2. 4 Aroma difuzér.....	17
1. 2. 5 Vonná lampa.....	17
1. 3 Analýza trhu.....	18
1. 3. 1 Difuzéry, vonné lampy a další.....	18
1. 4 Konzultace na VŠCHT.....	20
1. 5 Uživatelský výzkum.....	20
1. 5. 1 Emoce spojené s čichem.....	20
1. 5. 2 Uživatelská přívětivost.....	21
1. 6 Materiálové řešení.....	21
1. 6. 1 Sklo.....	21
1. 6. 2 Kov.....	22
1. 7 Vonné suroviny.....	23
1. 8 Ergonomie.....	23
2. Výstup analýzy a formulace vize.....	24
2. 1 Celkové shrnutí analýzy.....	24
2. 2 Formulace vize.....	25
3. Proces navrhování.....	26
3. 1 Zdroj světla.....	26

3. 2 Skicování tvaru	27
4. Prototypování a testování – ověřování variant	36
4. 1 Tvarové prototypy.....	36
4. 2 Storyboard.....	38
5. Výsledný návrh	39
5. 1 Tvarová inspirace.....	41
5. 2 Ergonomie	42
5. 3 Materiálové řešení.....	43
5. 4 Barevné varianty.....	43
5. 5 Technologie	45
5. 6 Proces výroby.....	46
5. 6. 1 Sklo.....	46
5. 6. 3 Kov	53
5. 7 Výsledná syntéza	53
6. Technická dokumentace.....	55
6. 1 Technické výkresy	55
6. 2 Materiál a technologie	57
6. 3 Ekonomická rozvaha.....	58
7. Závěr a reflexe	58
8. Zdroje – literatura.....	60
Bibliografie.....	60
Seznam obrázků	62

Úvod - motivace

„Neexistuje nic okamžitějšího, nic kompletnějšího než pocit vůně. Má tu sílu vás během vteřiny někam přenést. Váš čich vás spojuje nejen se samotnou vzpomínkou, ale i s pocitem, který jste měl(a), když ta vzpomínka vznikla.“ Tessaro Kathleen (1)

Tento citát z knihy Sběratelka parfémů krásně vystihuje sílu čichového smyslu, sílu aromaterapie. Právě problematikou aromaterapie ve spojení s designem se v této práci zabývám.

Vždy jsem ráda pila kávu a na její vůni jsem se pokaždé těšila. Bohužel jsem jí ale musela přestat pít, kvůli obsahu kofeinu. (V dnešní době jsou samozřejmě i bezkofeinové verze, ale ne všude se dá káva bez kofeinu sehnat.) Po čase jsem zjistila, že snad nejvíce na tomto nápoji postrádám tu specifickou vůni. Když jsem pak náhodou někde vůni čerstvě uvařené kávy ucítila, pozorovala jsem, že ve mě i jen samotné aroma vyvolává podobný efekt, jako kdybych šálek espressa vypila. Tato vůně ve mně vyvolala pocity energie, klidu. Takový ten odpolední rituální chvilkový relax. A tím se zrodila myšlenka tohoto závěrečného bakalářského projektu na oboru Design, na FA, ČVUT. Téma je mi proto velmi blízké a v celé práci vycházím i ze svých poznatků, které poté ověřuji.

Mým záměrem je navrhnout nevšedně pojatou aromalampu, která bude uzpůsobena svým tvarem pro experimentování uživatelů s vůněmi přírodních surovin. Cílem je, aby uživatelé více objevovali nové vůně, nebo naopak, aby si ty „zapomenuté“ aktivací asociativní paměti oživil. Zároveň se chci zaměřit na vizuální stránku. Tu budou částečně vytvářet přírodní suroviny vkládané do aromalampy. Ať už se jedná o suroviny, které najde uživatel doma nebo o přírodniny nalezené venku. Bylinky, ovoce, zmiňovaná kávová zrna a další. Samozřejmě se chci zaměřit na esteticky zajímavý tvar a volbu vhodného materiálu. Aromalampa by měla harmonicky doplňovat interiér a určitě by neměla působit agresivním nebo příliš vyzývavým dojmem. V neposlední řadě musí být lampa ergonomicky vyhovující, intuitivní a svým tvarem vybízející k přivonění si.

Na trhu je samozřejmě velké množství aromalamp, ale velká část, z mého pohledu, působí spíše kýčovitým dojmem. Většinou si jsou tvarově velmi podobné. Mají obvykle kulaté misky, které nemusí být pro můj záměr (nahřívání surovin na sucho) vhodné. Materiálově se nabídka trhu také příliš neliší, klasická aromalampa je vyrobena z keramiky. Například vkusné skleněné vonné lampy je velmi obtížné najít. Přínosem mého projektu by tedy měla být nekonvenčně a esteticky řešená vonná lampa se zaměřením na suché nahřívání přírodních surovin.

Mým záměrem tedy bude v prvotní fázi nastudovat problematiku čichové paměti a asociativní paměti. Poté si prostřednictvím uživatelského výzkumu ověřím tyto poznatky na konkrétních příkladech. Dalším postupem pak bude zanalyzovat téma aromaterapie, její historii, tradice, účinky a různé příbuzné souvislosti s tímto tématem. Zaměřím se také přímo na princip vonných lamp a příbuzných nosičů vůní. Určitě zkonzultuji s odborníky z odpovídajícího oboru, zda je možné nahřívat suroviny nasucho a pokud ano, v jaké zhruba vzdálenosti by měl být plamen od nahřívané suroviny. Po předchozích krocích nastane fáze hledání vhodného tvaru, dále materiálového, a také technologického řešení. Vše budu průběžně konzultovat se svým ateliérem. Dalšími fázemi bude skicování tvarů, prototypování konceptů a nakonec realizace výsledného návrhu. Pokud to bude možné, ráda bych realizovala návrh z koncového materiálu, aby byl model funkční, případně se bude jednat o prototyp.

Níže uvádím odhadovaný harmonogram, který se může více či méně lišit. Textovou část budu psát průběžně po celou dobu semestru.

Hrubý harmonogram projektu:

14. 2. – 27.2.	tvorba zadání
14. 2. – 13. 3.	analytická část
28. 2. – 27. 3.	technologie
14. 3. – 10. 4.	ergonomie
28. 3. – 24.4.	navrhování, prototypování
11. 4. – 8. 5.	výroba prototypu
25. 4. – 20. 5.	sjednocení textové části
20. 5.	odevzdání elektronické bakalářské práce
9. 6	odevzdání tištěné bakalářské práce, modelu 1:1, portfolia a plakátu
16. 6	obhajoba projektu

1. Analytická část

1. 1 Teorie

Aromaterapie, alchymie, čichová paměť v souvislostech.

1. 1. 1 Aromaterapie

Aromaterapie se nejčastěji řadí jako jeden z oborů alternativní nebo také celostní medicíny. Jedná se o velmi starou techniku, která má navodit psychickou pohodu a příjemné emoce, má odbourat stres či posílit imunitu a nastartovat krevní oběh. Tato terapie vůní, jak se jí také nazývá, se nejčastěji aplikuje inhalací přírodních esenciálních olejů a přírodnin. Tzv. silice (odpařující se vonné látky) se do centrálního mozkového systému dostanou přes pokožku. Pokožka silice propustní do krevního oběhu a z něho už doputují do centrálního mozkového systému, kde reagují. Reakce může probíhat v různých orgánových soustavách, podle účelu léčby. Aromaterapie je tak vhodnou alternativní a podpůrnou léčbou k celkovému zlepšení stavu organismu. Ideální je také jen jako relaxační technika. (2) (3)

1. 1. 2 Historie aromaterapie

Počátky aromaterapie sahají opravdu hluboko do historie. Avšak dříve se pojem *aromaterapie* nepoužíval. Poprvé byl tento termín použit francouzským chemikem René-Maurice Gattefossem. Ten si svou popáleninu ruky náhodně potřel esenciálním olejem a přišel tak na jeho léčivé přínosy. (4)

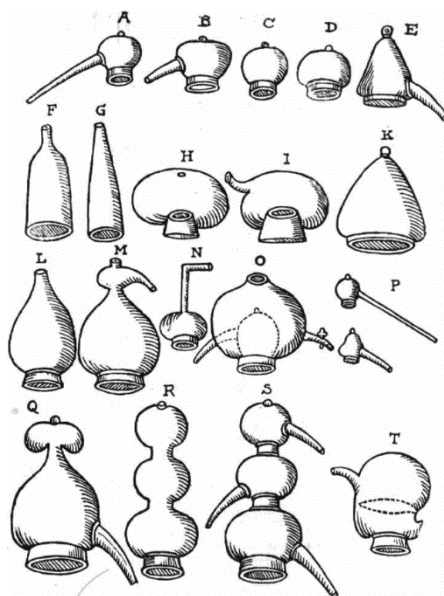
Už od pradávna se vůně využívaly pro léčení těla i ducha, vůně a byliny byly významné také pro náboženské rituály a obřady. U rozvoje této techniky podle některých zdrojů stojí staří Egypťané (4. tis. před Kristem). Který národ ale opravdu stál u vzniku a rozvoje je sporné. Jinde se totiž uvádí, že se vonné rituály objevily dříve v Číně, Persii nebo v Indii. Starověké Řecko a Řím také nezůstaly pozadu. (5)

O užívání aromatických látek jsou však záznamy už v Bibli, jednalo se o posvátné obřady vykuřování bylinami. Jako zřejmě jedna z prvních vonných esencí se pak objevuje kadidlo. Tím, že vykouřená vůně stoupala směrem vzhůru, představovala symboliku spojení s nebem a s bohy, kterým dokázala donést modlitby smrtelníků na zemi. (5)

1. 1. 3 Princip aromaterapie

Aromaterapie se tedy považuje za podpůrnou alternativní léčbu celostní medicíny. Nejčastějším způsobem aplikace aromaterapie je inhalace. Aromatické látky neboli rostlinné silice, se inhalací dostávají přes nosní dutinu do centrální nervové soustavy, kde poté působí na nervový systém. Tento proces stimuluje naše emoce a poté se dostávají příjemné pocity a často také na základě čichové paměti dochází k asociaci vzpomínek. Inhalaci je možné provádět hned několika způsoby. Patří mezi ně použití aromalampy, aroma difuzéru či rozprašovače. Dalším způsobem aplikace aromaterapie je absorpce přes pokožku, například pomocí masáže. (2)

1. 1. 4 Alchymie



Obr.01: Starodávné destilační nádoby používané v alchymii (6)

Tématu mé bakalářské práce je příbuzné i téma alchymie. Po rešerši tvaru nádob, které se používaly v alchymii, jsem dospěla k tomu, že se jednalo převážně o nádoby z kameniny nebo ze skla. Skleněné nádoby byly považované za nejlepší, protože alchymista mohl sledovat co se uvnitř v baňce děje. Nevýhodou však bylo, že skleněné nádoby nevydržely větší žár. V dnešní době se z tohoto důvodu pro tyto účely používá varné borosilikátové sklo, které dokáže odolat vysokým teplotám. (7)

Koncept mého návrhu má rovněž příbuznou filosofii jako obor alchymie. Jedná se o experimentování s přírodními látkami. Jde o práci na principu mírného ohřevu nad plamenem ohně. Proto se mi zdá nejvhodněji zvoleným materiálem právě sklo, přes které se dá proces sledovat.

1. 1. 5 Čichová paměť

„Růže rozkvétá a pak opadá, ale její vůně trvají v mysli navěky.“
David Eddings (8)

„Čichová vzpomínka je neuvěřitelně osobní, jde o velmi soukromý prožitek.“
Tessaro Kathleen (1)

Čich je velmi intenzivní smysl a má velkou emoční odezvu. Jako jediný ze smyslů jde do limbického systému přímo a neprochází přes thalamus. Ten registruje všechny vjemy a třídí, které do mozku pustí a které bude ignorovat. Čich ale tento systém obchází, takže všechny podněty jdou rovnou do mozku.

Limbický systém zajišťuje emoční a sociální chování s čímž je propojena i dlouhodobá paměť, proto když něco cítíme, tak si často vybavíme vzpomínky klidně desítky let staré a k tomu i nějakou emoci, kterou jsme v té chvíli pociťovali.

„Čichové vjemy mají velmi blízko k našemu emočnímu mozku (limbickému systému), zasahují přední cingulární gyrus, amygdalu a ventrální tagmentální oblast, a tím silně zasahují naše emoce. Některé čichové vjemy máme velmi silně uloženy jak v genetické čichové paměti, tak ve vzpomínkách. Vdechne-li člověk vůni, kterou dvacet let necítil, rázem se v duchu ocitne v pokoji u tety, kam jezdil na prázdniny, v kuchyni u babičky, kde se celý den vařilo, na seníku, kde se scházel s partou kamarádů, u rybníka u lesa. ... Všechny tyto vonné vzpomínky jsou tak silné, jako by nebyly starší než hodinu. Ve sbírce starých vůní odpočívají vůně všech míst, kterými člověk prošel a na ně již zdánlivě zapomněl. Vzpomínky na vůně však čekají na příležitost k probuzení, a to i po desetiletí. Paměť na vůně je jasná a živočišná.“ (9)

Dalším zajímavým příkladem ohromné síly vůně může být tento výzkum s vůní kávy. Vědci ze Stevens School of Business, Temple University a Baruch College dospěli k tomu, že lidský mozek dokáže stimulovat i samotná vůně kávy, tedy že se mohou dostavit povzbuzovací účinky i bez její konzumace. Badatelé provedli pokus na studentech. Sledovali dvě skupiny studentů v průběhu jejich zkoušky. Jedna skupina byla během zkoušky vystavena vůni kávy, druhá nikoliv. Výsledkem bylo, že první skupina dosáhla mnohem lepších výsledků. Následně studenti

zodpověděli dotazník ohledně toho, zda by různé vůně mohly ovlivnit, respektive zlepšit jejich koncentraci. Studenti odpověděli, že věří, že vůně kávy by měla vliv na jejich lepší soustředění a výkon. Závěr výzkumu tedy ukazuje, že aroma kávy může mít podobný efekt jako její konzumace, avšak v určité míře se jedná pravděpodobně i o tzv. placebo efekt. Nicméně i placebo efekt může mít velký užitek. (10)

1. 2 Rešerše

Ve druhém kroku své analýzy jsem se zaměřila na vyhledávání různých druhů nosičů vůně. Krátce zde zmiňuji starší i novější způsoby inhalace vůní.

1. 2. 1 Potpourri

Misky nazývané „potpourri“ byly oblíbené mezi vyšší společností v 18. a 19. století. Nádoby bývaly z kameniny, porcelánu či později ze skla. Nejčastěji se misky potpourri umísťovaly na kamna, protože díky teplu se aroma lépe uvolňovalo a mohlo tak provonět celou místnost. (11)



Obr. 02: Karl Friedrich Schinkel, Potpourri váza, 1810 (12)

V současnosti se misky potpourri prodávají nejčastěji skleněné. Jak už zde bylo zmíněno, sklo je ideální, protože lze skrze něj vidět přírodniny v misce.

1. 2. 2 Kadidelnice

Používání kadidelnice či jiných misek na vykuřování se také dá považovat za předchůdce aromaterapie. Zároveň fungují jako prostředníky modlitby.



Obr. 03: Apparatus Studio, kadidelnice (13)

1. 2. 3 Vonné tyčinky

V minulosti se velmi používala tzv. kuřidla, ta byla ze sušených přírodnin. Kuřidla měla většinou význam v náboženství. Dnes se místo nich nejčastěji používají právě vonné tyčinky. (14)



Obr. 04: Kin Objects, držák na vonné tyčinky Jádru (15)

1. 2. 4 Aroma difuzér

V současné době jsou velmi žádané tzv. aroma difuzéry. Do klasického aroma difuzéru se dá určité množství vody a několik kapek esenciálního oleje. Kapalina se postupně odpařuje a tím se do vzduchu uvolňuje aroma.



Obr. 05: Ginko, Smart difuzér (16)

1. 2. 5 Vonná lampa

Aromalampa funguje na principu odpařování vonných silic vlivem zahřívání. Tato lampa musí mít misku, do které se dají přírodniny. Pod miskou se umístí nejčastěji čajová svíčka, která by měla být od misky vzdálená minimálně 7 cm aby nedošlo k připálení surovin. Vonné lampy jsou nejčastěji ze skla, keramiky či z kovu.



Obr. 06: Harry Wilson, vonný hořák Aesop (17)

1. 3 Analýza trhu

1. 3. 1 Difuzéry, vonné lampy a další

Na trhu je v současné době velká nabídka aromalamp a difuzérů. Dále zde zmiňuji vybrané, které mě svým řešením zaujaly. Představím ale i jiné příbuzné alternativy, které mě nějakým způsobem inspirovaly. Zajímalo mě, zda existují i jiné nevšední koncepty než klasické aroma lampy určené pouze na esenciální oleje. Zaměřila jsem se také na filosofii těchto produktů.



Obr. 07: Nendo, vonné vázy a misky Shape (18)

Jak lze vidět, nejedná se o aromalampu. Tento produkt mě zaujal svým konceptem – využívá totiž přímo vůni přírodnin a ne esenciálních olejů. Váza obklopuje celou květinu a tím pádem se její vůně koncentruje uvnitř baňky. Při přičichnutí je proto aroma silnější. (19)



Obr. 08: Charline Ronzon-Jaricot, vonná váza L'Ascentium (20)

V tomto druhém případě se také nejedná o klasickou aromalampu. Uživatel do nádoby nakape parfém. Postupným odpařováním může pozorovat, respektive cítit, jak se vůně mění. Může přemýšlet nad asociacemi, které se mu s momentální vůní pojí. (21)



Obr. 09: Charline Ronzon-Jaricot, Évanescence (22)

Jedná se o produkt od stejné autorky jako předchozí koncept. Ve chvíli, kdy si chce uživatel uchovat vzpomínku, kapátkem uvolní pár kapek aroma na sádku ve spodní části, do které se nasákne. Vzpomínka se tímto způsobem uživateli propojí s určitou vůní. Vždy když potom vůni ze sádkového oblázku ucítí, živě se mu vybaví ona vzpomínka. (21)

"Uvědomila jsem si, že náš čich je opravdu mocný, a přesto relativně neznámý smysl. Byla jsem ohromena tím, že naše super rozvinutá a uvědomělá společnost tomu ještě nepřikládala větší význam." Charline Ronzon-Jaricot (21)

Posledním příkladem z rešerše vonných nosičů je tato vonná lampa od Jakuba Pollaga pro značku Scent Roche. Funguje na principu klasické aromalampy a většina aromalamp je vyrobena z keramiky. Zde bych chtěla vyzdvihnout materiálové řešení, které se mi velmi líbí. Sklo a mosaz je kombinace materiálů, která se mi zdá být vhodná i pro můj koncept. (23)



Obr. 10: Jakub Pollag pro Scent Roche, Aromalampa Violet (24)

1. 4 Konzultace na VŠCHT

Na základě konzultace s doktorandem Alešem Palkovičem z Vysoké školy technické v Praze jsem si stanovila některé mantinely, kterých je potřeba se při navrhování mé vize držet, aby aromalampa byla funkční. Také mi bylo objasněno několik dotazů.

Nahřívat suroviny „nasucho“ nad plamenem za účelem vzniku aroma lze, ale aby se suroviny nepálily, musí být umístěné dostatečně vysoko nad plamenem.

Dno horní nádoby by mělo mít rovnou plochu, aby teplo nahřívalo umístěné suroviny rovnoměrně, a ne pouze v jednom bodě. Proto je nevhodný tvar klasické misky.

Jako zdroj tepla postačí klasická čajová svíčka.

Své poznatky z této konzultace, respektive analýzy, bych shrnula takto: Vonná lampa by se měla, zaprvé, skládat z plochy určené na umístění čajové svíčky. Zadruhé, z těla lampy, které musí mít výduchy ve spodní a horní části, aby se svíčka neudusila. Dále se bude aromalampa skládat z nádoby na suroviny, která musí být umístěna dostatečně vysoko nad plamenem a musí mít ploché dno.

1. 5 Uživatelský výzkum

1. 5. 1 Emoce spojené s čichem

O tom, že čichová paměť pomocí vůní výborně asociuje i mnoho let staré a zdánlivě zapomenuté vzpomínky, o tom není pochyb. Touto analýzou jsem chtěla názorně ukázat, s jakými vůněmi se nám mohou vzpomínky a emoce pojít. Jde o různorodé a velmi osobní asociace. Mnoho z těchto čichových vzpomínek před námi zůstává skrytých až do té chvíle, než opět onu vůni naše čichové buňky zaznamenají.

Jaké přírodní vůně ti asociují / navozují příjemnou vzpomínku / atmosféru nebo náladu?

Já: vůně čerstvě uvařené kávy – start dne (rituál, energie...)

Vojtěch: vůně dřeva – chata (pohoda, klid, relax...)

Jan: vůně kávy – poobědová pauza (chvíle klidu a uvolnění, relax...)

Pavλίna: vůně květin – jaro, ovoce, exotická dovolená (positivnost, natěšenost,

předzvěst léta, zážitky...)

Jakub: dřevo – rána na chatě (prožívání „tady a teď“...)

Natálie: levandule – klid, něha (dětství...)

maliny – léto (dobré časy, zážitky...)

posekaná tráva – prázdniny u dědy (bezstarostnost...)

dřevo – sauna, u krbu na horské chatě (relax, uvolnění...)

Aleš: sušené ovoce – Vánoce (s rodinnou pohromadě u dobrého jídla a pití, kouzelné časy...)

Lukáš: vanilka, skořice – má chvíle klidu (útulnost...), ale i má přítelkyně (láska)

Vanessa: káva – nastartuje den (energie, rituál...)

jablko + skořice – domov (bezpečí...)

levandule – výlet do Paříže (zážitky...), ale i babička (láska, péče...)

Karolína: vůně papíru, knihy

1. 5. 2 Uživatelská přívětivost

Ve fázi tvarového navrhování jsem provedla u výsledného návrhu tvaru ještě jeden výzkum. Ukázala jsem deseti respondentům vizualizaci svého návrhu. Dotaz se týkal toho, zda rozumí principu výsledného návrhu a zda pochopili, jak se tato aromalampa používá.

Z výsledků dotazování vyplynulo, že používání lampy je velmi intuitivní a uživatelsky přívětivé – všichni dotazovaní pochopili způsob používání navrhovaného produktu.

1. 6 Materiálové řešení

Vzhledem k teoretické části analýzy, kde zmiňuji výhody skla (lze skrze něj vidět na suroviny – vizuální, estetický aspekt) a vzhledem k jeho dlouhé tradici v oboru chemie, jsem měla poměrně od počátku své bakalářské práce jasno, že bych chtěla mít výsledný produkt ze skla.

1. 6. 1 Sklo

Chtěla bych ocenit sborník *Sklo ve výtvarné a designérské praxi*, který vydal ústav Designu FA ČVUT v roce 2018. (25)

Téma sklo je opravu rozsáhlé a tento zmíněný sborník mi velmi pomohl se s tímto materiálem seznámit. Svým obsahem byl vhodný přesně pro mé účely.

Zde se však zaměřím pouze na varné sklo.

Varné sklo

Varné sklo patří do skupiny chemických a laboratorních skel. Tato skupina speciálních skel se vyznačuje vyšším obsahem oxidu boritého nebo křemičitého. Toto takzvaně borosilikátové sklo vykazuje větší odolnost proti teplu a proti chemikáliím. Proto se tato skla používají zejména v laboratořích a pro varné nádoby v domácnostech. Díky svým vlastnostem je toto sklo vhodné i pro aromalampy. (26)

1. 6. 2 Kov

Kovová část bude pravděpodobně zhotovena speciální technikou kovotlačitelství. Nad konkrétní volbou kovu ještě váhám, ale nabízí se možnost výroby z měděného nebo z hliníkového tenkého plechu. Oba tyto kovy jsou dobře tvárné a opracovatelné.

Kovotlačitelství

Kovotlačitelství je technika tváření plechu na rotační formě zastudena. Tato technika vyžaduje velkou zručnost, a proto je poměrně vysoce ceněná. (27)

„Staletími prověřená technologie zůstává, ale výroba se mění. Ve spolupráci s výtvarníky, designery a architekty vznikají například vzorky nových výrobků. Individuální výroba se uplatní jak u věcí současných, tak dávno minulých. Liturgické předměty, komponenty na historická vozidla, letadla i kočáry, to vše sem patří. Svítidla stropní, stojanová, stolní i nástěnná. Doplnění chybějících dílů starých lustrů, nebo jejich kopie.“ (27)



Obr. 11: Tlačené paraboly pro svítidla Balloons, Lucie Koldová a Dan Yeffet (27)

1. 7 Vonné suroviny

Fantazii se meze nekladou, a proto jsem tuto podkapitolu pojala záměrně naprosto stručně. Vhodné jsou všechny možné přírodní suroviny. Ať už se jedná o koření, květy a byliny, plody nebo jiné přírodniny...

1. 8 Ergonomie

Nejpodstatnější z oblasti ergonomie aromalampy se ukázal být tvar výduchu, tedy místo odkud bude uživatel aroma nasávat.



Obr. 12: Výstava *The Sense*, Cooper Hewitt (28)



Obr. 13: *Dávkovač nálady*, Daniele Bortotto (29)

Trychtýřovitý tvar a kruhový otvor je bezpochyby vhodné tvarové řešení výduchu. Ideální se mi zdá tvar na fotce výše, kde se dá trychtýř natočit určitým směrem a aroma tak stoupá přímo k nosu a neuniká tak zbytečně mimo cíl. Vhodnou inspirací také může být tvar dýchací masky.

2. Výstup analýzy a formulace vize

2. 1 Celkové shrnutí analýzy

Cílem mé předchozí analytické fáze bylo ponořit se do tématu aromaterapie a porozumět i souvislostem s tím spjatým. Obeznámila jsem se s historií a tradicí léčby vůní. Zjistila jsem jak se vůně správně inhaluje, jak postupuje do našeho organismu, a také jakým způsobem na tyto čichové vzruchy může náš mozek reagovat. Tato část mě zaujala především. Čichová paměť je naprosto unikátní. Má velký vliv na naše emoce a myšlenky. S tímto mám osobní zkušenosti. Poté, co jsem s těžkým srdcem přestala pít kávu. Po nějaké době jsem ucítila vůni tohoto čerstvě uvařeného nápoje a zjistila jsem, že i samotná vůně má na mou psychiku vliv. Netušila jsem ale, že může mít až takový vliv, a také vliv na asociativní paměť.

Jedním z dalších témat, které podle mě s aromaterapií pomocí vonné lampy souvisí, je starý obor alchymie. Zajímalo mě hlavně, jak vypadaly baňky a nádoby, které se po stovky let v alchymistických laboratořích používaly a z jakého materiálu byly vyrobené. Sklo se ukázalo být nejvhodnějším řešením, vzhledem

k tomu, že umožňuje výhodu transparence, což přináší terapii další rozměr. Suroviny lze skrze sklo pozorovat, což může mít příjemný estetický aspekt.

Po provedení průzkumu současného trhu jsem došla k tomu, že, podle mého názoru, žádná z aromalamp svým provedením a tvarem nevyhovuje tomu, aby se do ní mohly dát různorodé suroviny. Tyto vonné lampy neumožňují experimentování s vůněmi tak, jak je mým záměrem. Zároveň je velká většina nabízených vonných lamp z keramiky a svým tvarem nejsou příliš zajímavé. Skleněných aromalamp je na trhu nedostatek. Dalším aspektem je tvar výduchu aromatických látek, který by měl být skloněn k jedné straně, aby se k němu snadno přiblížil nos uživatele. Také by měl být tento výduch na opačné straně než výduch svíčky.

Poznatky z konzultace na Vysoké škole technické mi stanovily určité mantinely, které je potřeba dodržet, aby lampa byla funkční. Dodržení určité vzdálenosti plamene od misky se surovinami je velmi zásadní věcí. Omezením se ukázal být také tvar zmiňované misky na suroviny. Ta by měla mít rovné dno, aby se suroviny zahřívaly rovnoměrně.

Na základě dotazníku, respektive otevřené otázky, kterou jsem položila několika lidem, jsem si ověřila, že lidé asociativní čichovou paměť vnímají velmi pozitivně a že je to pro ně zajímavé a někdy až osobní a silné téma. Původně jsem zamýšlela provést průzkum s potencionálními budoucími uživateli podrobněji, ale k žádné další konstruktivní otázce, která by byla pro můj koncept důležitá, jsem překvapivě nedošla.

2. 2 Formulace vize

Tento koncept je soustředěný především pro domácí osobní použití. Aromalampa je určena pro uživatele, kteří se zajímají o téma aromaterapie a o relaxační techniky pomocí vůní. Konkrétně je pak tento koncept ideální pro ty, kteří s přírodními vůněmi chtějí experimentovat a objevovat tak své vlastní osobní oblíbené směsi surovin. Jde vlastně o osobní aromaterapii na míru. Cílem je objevování vůní, ať už se jedná o aroma ze suroviny nalezené doma nebo v přírodě. Uživatelé si mohou pomocí vůní asociovat rozličné vzpomínky, či situace a tím si navodit s nimi spojené emoce. Lze si tak i kompenzovat vůně, které uživatel postrádá.

Cílovou skupinou tak může být i například někdo, komu asociuje vůně čerstvé kávy ranní rituál – start dne, ale z nějakého důvodu nemůže kávu pít nebo musí omezit její konzumaci na minimum. Právě třeba tuto vůni si může uživatel pomocí

aromalampy navodit, když do aromalampy použije kávová zrna. Výsledkem je potom aktivace oněch chtěných emocí. A vzhledem k materiálovému řešení (sklo) jde navíc i o velmi harmonizující pohled na různorodé přírodní suroviny v aromalampě, stejně tak jako na hořící svíčku za sklem. Samotné použití aromalampy se tak může stát příjemným relaxačním rituálem ve více směrech. V neposlední řadě by měl být produkt esteticky hodnotným doplňkem interiéru.

3. Proces navrhování

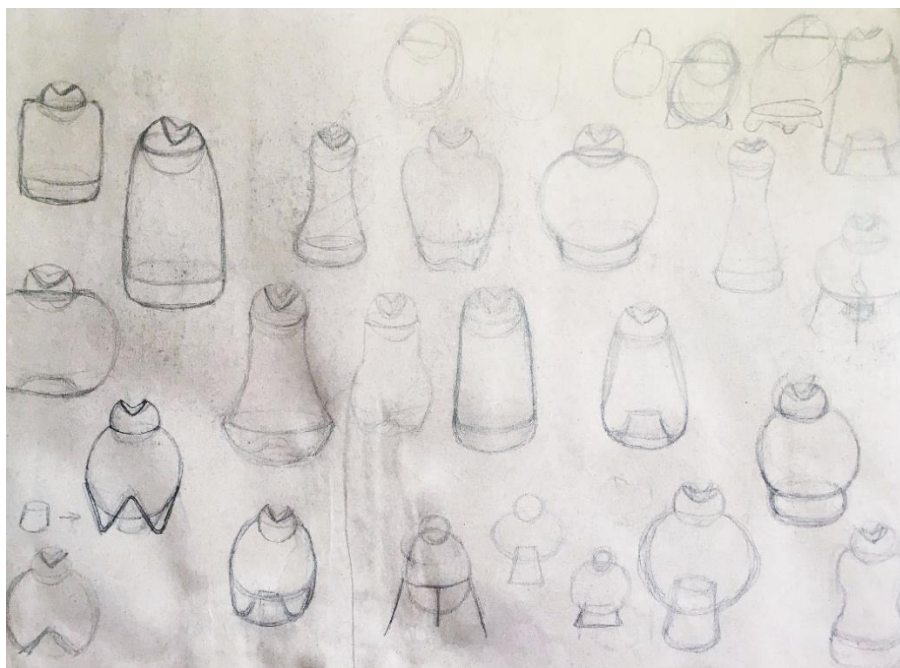
Od počátku hledání vhodného konceptu bylo mým záměrem navrhnout jednoduchý organický tvar. Organický a oblý, protože ostré hrany by mohly v interiéru působit příliš agresivně a to by potlačovalo relaxační a uklidňující účel vonné lampy. Tvar by měl být zároveň nekomplikovaný, aby nezastínil suroviny uvnitř aromalampy, ty jí totiž dodají pestrost. Materiálové řešení by stejně tak mělo působit jednoduše a elegantně, aby bylo v symbióze s myšlenkou konceptu, a i z tohoto důvodu jsem zvolila jako materiálové řešení sklo v kombinaci s kovem.

3. 1 Zdroj světla

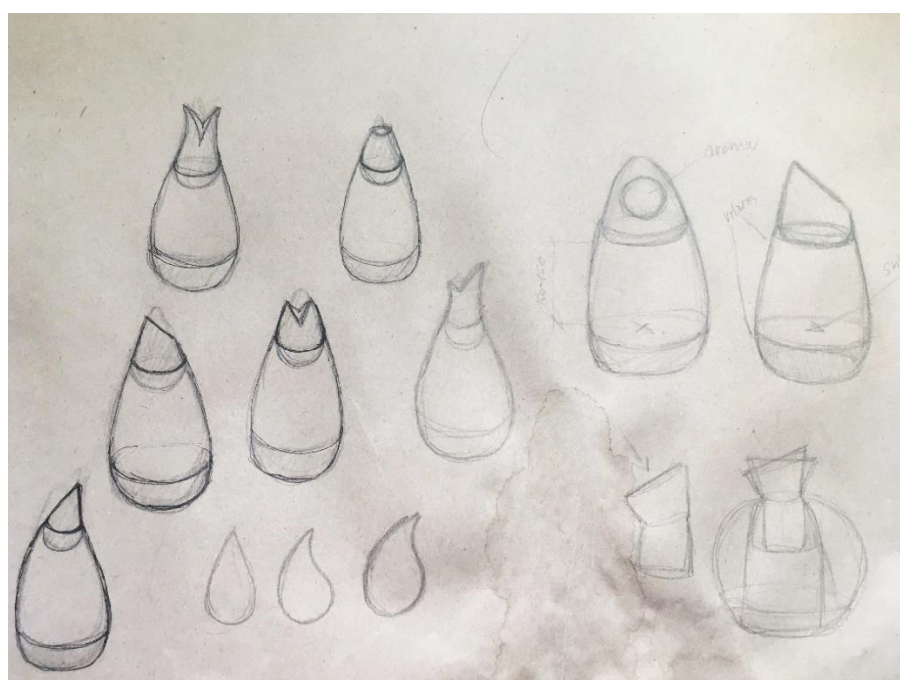
Zdrojem světla by měla být svíčka, to bylo jasným záměrem už od začátku. K filosofii této aromalampy, (určené pro přírodniny), by se žádný jiný zdroj nehodil. Tato vonná lampa může být pro uživatele jakýmsi únikem do přírody a to přímo souzní se svíčkou jako zdrojem světla. Záměrem bylo vyvarovat se všeho moderního, elektronického a podobně. Toho je v této době všude až příliš. Uživatelé mohou aromalampu použít například doma při práci na počítači a potom může být tento produkt, který nebude další moderní vymožeností, příjemným odpočinkem a kontrastem k počítačové obrazovce.

Zároveň i z tohoto důvodu bylo jako materiál zvolené sklo. Souvisí to samozřejmě s tím, že vonná lampa neslouží pouze jako nosič vůně, ale i jako příjemný zdroj světla a pro tyto účely se sklo nabízí jako velmi vhodné řešení.

Svíčka jako zdroj světla má samozřejmě i své nevýhody, na které jsem i postupně přicházela. Například jsem původně zamýšlela, že by objekt mohl uživatel uchopit do rukou a přivonět si. Bohužel se to ukázalo jako nemožné, protože kvůli svíčce se musí s lampou manipulovat opatrněji a není vhodné ji brát do rukou. Navíc by sklo pravděpodobně příliš pálilo.



Obr. 15: Tvarové skici, archiv autorky



Obr. 16: Tvarové skici, archiv autorky

Provedla jsem reflexi získaných poznatků a na základě toho vzniklo velké množství tvarových skic, avšak s žádnou z nich jsem zatím nebyla příliš spokojena. Návrh aroma lampy se v této fázi posunul v tom, že se objekt nyní skládá i z dolního podstavce, na kterém by byla umístěná svíčka. Zároveň se tvarově celý objekt více propojil a působí tedy více jednotně a uceleně, ale rozhodně to zde zatím není vyhovující koncept.

Žádný z tvarů totiž nebyl podle mě příliš esteticky atraktivní a zároveň jsem následně zjistila, že ani neodpovídal požadovaným parametrům aromalampy. Proto bylo zapotřebí stanovit si parametry aromalampy a z těch při navrhování vycházet.



Obr. 17: Nahřívání kávových zrn, archiv autorky



Obr. 18: Nahřívání pomerančové kůry, archiv autorky

Stanovené parametry:

Vzdálenost plamene by měla být 10 -13 cm. Nazákladě zahřívací zkoušky jsem zjistila, jaká by zhruba měla být vzdálenost plamene svíčky od nahřívané misky. Díky předešlé analýze vím, že vzdálenost musí být minimálně 7 cm a jelikož má můj koncept umožňovat i nahřívání některých surovin nasucho, tak jsem vzdálenost ještě zvětšila. Dle mého zjištění a nazákladě konzultace na VŠCHT by 10 – 13 cm měla být ideální vzdálenost mezi plamenem a surovinami.

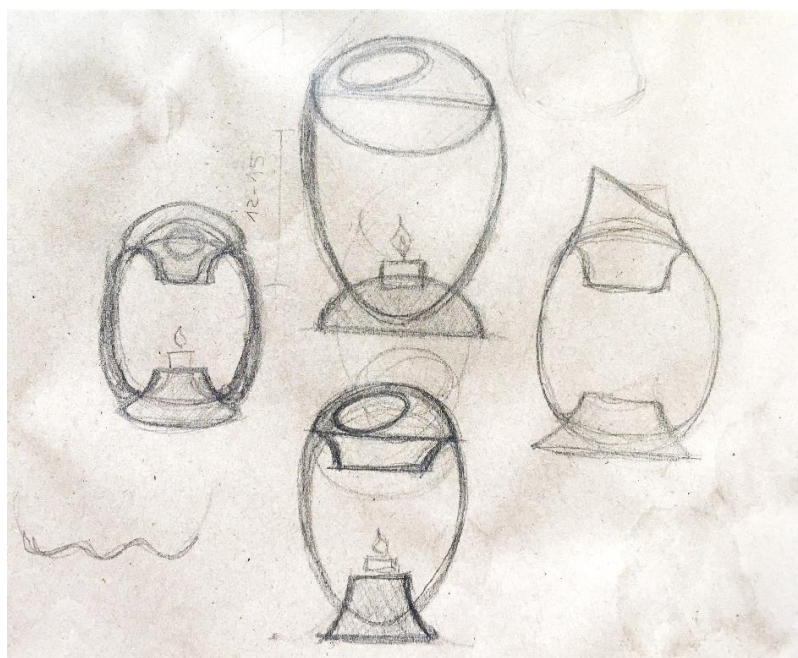
Dno by mělo být ploché a široké. Suroviny se tak dostatečně a rovnoměrně zahřejí a nedojde k jejich připálení.

Výduchy by měly být v horní i dolní části, aby mohla svíčka dýchat. Měly by být umístěné ideálně na opačné straně než vycházející aroma.

Horní miska by měla svým tvarem vybízet ke snadnému přičichnutí. Jednotlivé části aromalampy by měly být tvarově sjednocenější.

Produkt by se měl skládat z pevné spodní části – kvůli snazší manipulaci, a také proto, aby svíčka nestála přímo na dně.

Poté, co jsem začala pracovat s konkrétnějšími rozměry a poměry objektu, tak se ukázalo mnoho mých skic nemožných, a také se vytvořily určité tvarové limity, které by měly být respektovány. Pracovala jsem s rozměry svíčky, s vhodnou šířkou a výškou lampy i misky a vše jsem si zadala do Rhinoceros, kde jsem začala také skicovat.



Obr. 19: Tvarové skici, archiv autorky



Obr. 20: 3D skica, archiv autorky

Výše je jeden z nových tvarů. Je vytvořený formou jednoduché vizualizace. Organický tvar proporcčně odpovídá a miska má ploché dno. S tímto návrhem jsem se poměrně ztotožnila, ale později jsem si uvědomila, že se možná až příliš tvarově podobá již existujícím difuzérům. Chtěla jsem přijít s originálnějším tvarovým řešením.



Obr. 21: 3D skica, archiv autorky

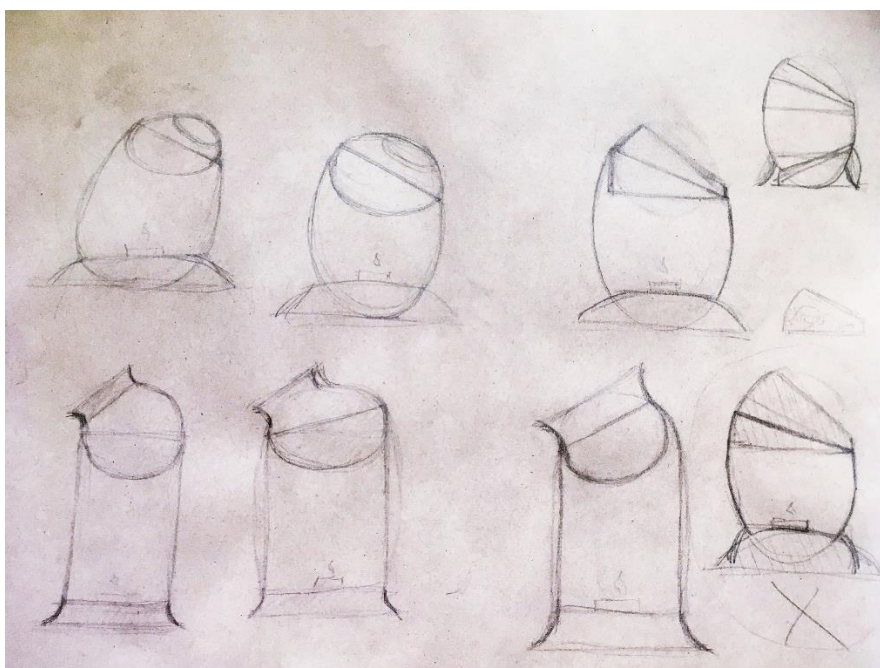
Druhý návrh (výše) se mi líbil spojením objektu v jeden tvarový celek, připomínající otočený ovoid. Tento tvar vzniknul poté, kdy jsem docílila toho, aby horní miskou bylo možné vyjmout z těla lampy a aby byl zároveň tvar podobný ovoidu. Návrh je posunem v tom, že je tvar netradičtější než v předchozím návrhu. Miska sice nemá ploché dno, ale v této míře by to nebyl problém. Problematické ale bylo, že mi tvar po čase začal asociovat urnu. Tato podobnost s funerálním designem je samozřejmě nepřijatelná, proto jsem návrh také zamítla.



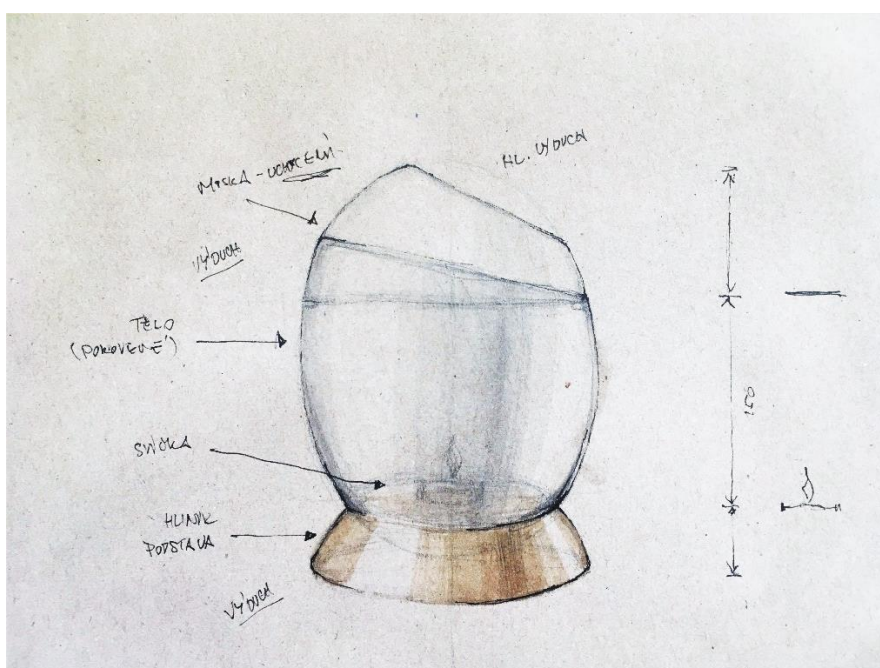
Obr. 22: 3D skica, archiv autorky

Tato 3D skica byla spíše experimentálnější variantou. Cílem bylo zkusit pojmout tvar s naprosto odlišným přístupem. Proporčně tento tvar odpovídá požadavkům a stejně tak i tvar misky. Tento návrh jsem však už také více nerozvinula. Působí na mě nesourodě, nevyváženě a poněkud splácaně.

Po sérii těchto jednoduchých, ale již proporčně a tvarově odpovídajících skic v Rhinoceros jsem došla k následující krátké reflexi. Jednotlivé části aromalampy by měly působit vyváženěji a měly by být sjednocené v jeden tvar – tvary by spolu měly navzájem lépe komunikovat.



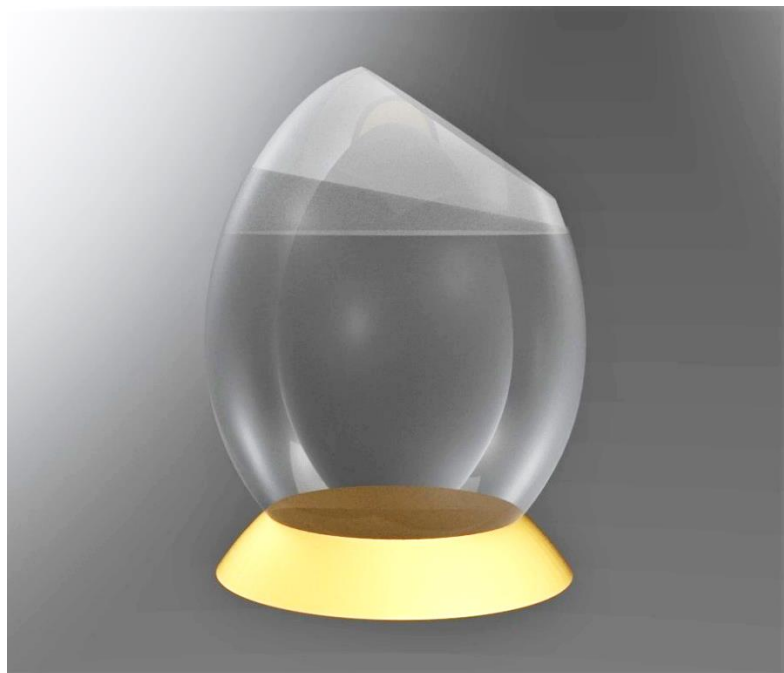
Obr. 23: Tvarové skici, archiv autorky



Obr. 24: Konečný tvar - skica, archiv autorky

V konečné fázi navrhování jsem se opět vrátila ke tvaru ovidu. Tento nadčasový harmonický tvar se mi zamlouval poměrně už od začátku, ovšem byl zde konstrukční problém. Poté, co jsem si nakreslila tvar ovidu v poměrech, ukázalo se, že by misku nebylo možné z těla lampy vyjmout. S tímto problémem jsem dlouho bojovala. Nakonec se ukázalo jako možné a zároveň zajímavé řešení seříznout tělo aromalampy šikmě místo rovně.

Myslím, že toto řešení působí designově atraktivněji, než kdyby byl celý objekt osově souměrný. Tento koncept se zdál být už konečně nadějný, proto jsem ho více rozpracovala – až do finální verze návrhu aromalampy.



Obr. 25: Vizualizace, archiv autorky



Obr. 26: Vizualizace, archiv autorky

Zde je vidět velmi jednoduchá a zatím nedořešená vizualizace finální verze návrhu vonné lampy. Střední tělo aromalampy je seříznuté diagonálně. Stále by ale nebylo možné horní misku vyjmout, proto bylo potřeba velikost misky zmenšit.

Tím pádem ale bylo třeba najít řešení toho, aby miska naopak nepropadla dolu, když bude mít menší velikost. Řešením bylo navrhnout po obvodu těla lampy rantl, na který by se miska posadila.

Horní miska je tedy také šikmě seříznutá a má rovné dno. Bylo ale určitě nevhodné aby měla miska ostré hrany a zároveň by to bylo též nevyrobitelné.

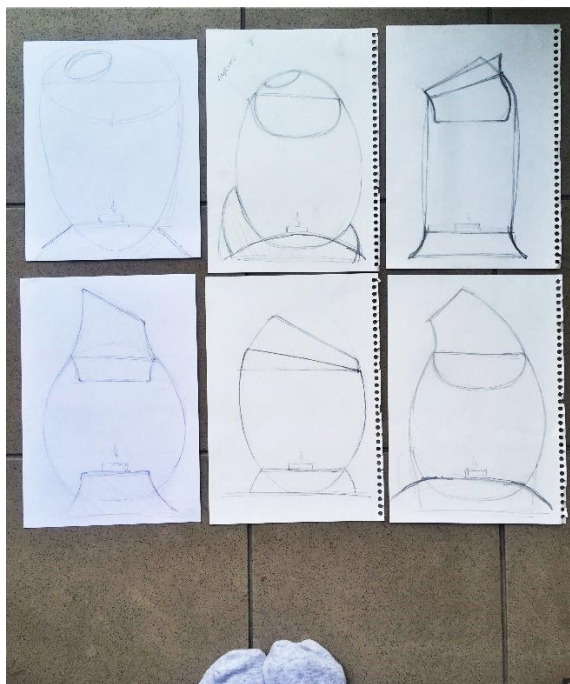
Dolní kovová část je zde také ještě nedořešená. Měla by obsahovat drážku, do které se zasune tělo lampy a také kalíšek, do kterého se umístí svíčka.

Tato vizualizace tedy ještě postrádá mnoho menších, ale velmi významných detailů. Cílem v tomto momentě už každopádně bylo celkový tvar co nejvíce zachovat. Bylo proto potřeba zjistit přesné rozměry a případně je upravit tak, aby vše fungovalo jak má.

Než jsem se přesunula k představení konečného řešení svého návrhu, bylo zapotřebí si ještě finální verzi vyzkoušet. A proto následovala fáze prototypování. V této fázi bylo potřeba doladit výše zmíněné detaily, a také si vyzkoušet jak celý koncept poměrově funguje v měřítku 1:1.

4. Prototypování a testování – ověřování variant

4. 1 Tvarové prototypy



Obr. 27: Tvarové skici 1:1, archiv autorky

Prototypování a testování je bezesporu velice důležitou fází procesu navrhování. Jedním ze způsobů, kterým jsem si ověřovala, jak mé návrhy fungují je vidět na fotografii výše. Naskicovala jsem si návrhy v reálném měřítku 1:1. Postavila jsem si je před sebe a hned se dalo lépe vcítit do toho, jak by mohl výsledný koncept vypadat a jaký z návrhů by mohl nejlépe tvarově a proporčně fungovat.

Jak jsem již v procesu navrhování zmiňovala, jako nejpovedenější návrh jsem zvolila skicu v dolní řadě uprostřed. Zároveň jsme se na tomto návrhu shodli i na ateliérové konzultaci, kde jsem průběžně řešila svůj proces navrhování.

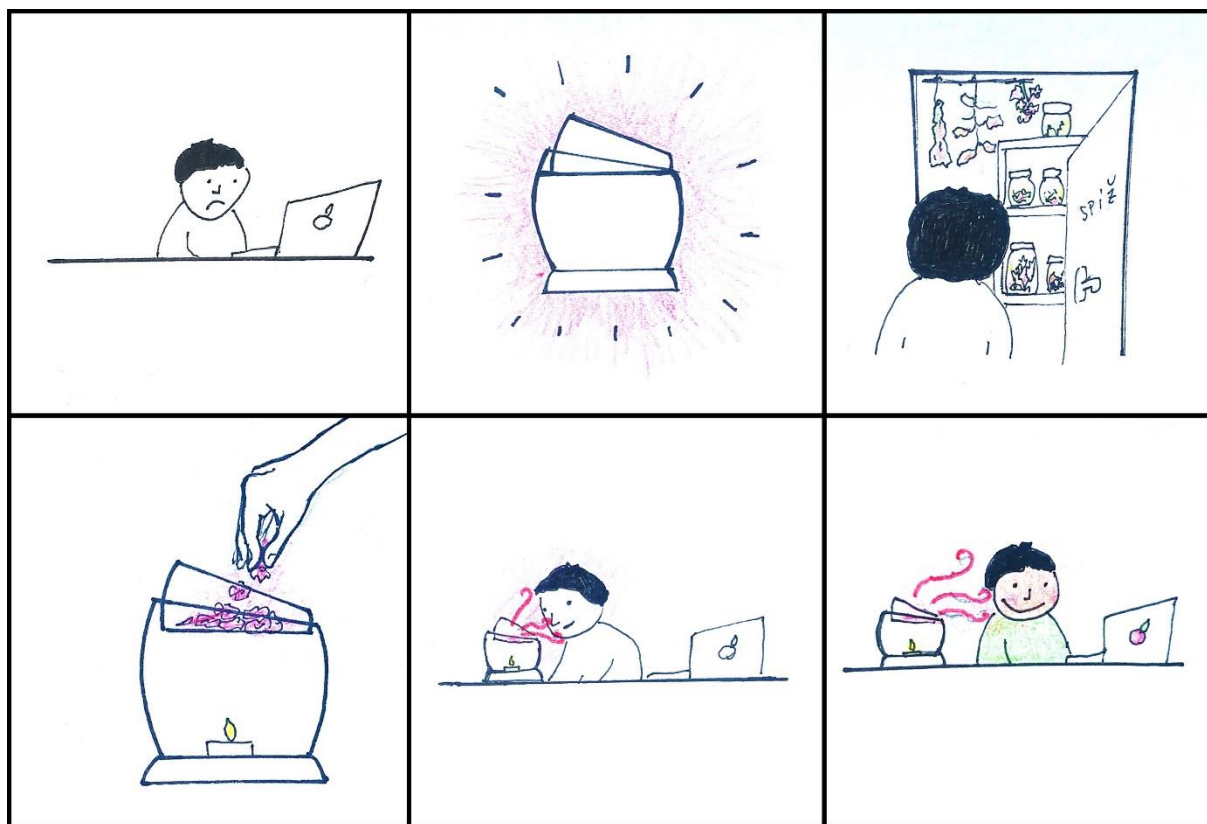


Obr. 28: Tvarový prototyp 1:1

Tvary mého konceptu jsou organické a výsledný produkt má být ze skla, proto nebylo možné vyrobit maketu například z kartonu. Zvolila jsem poněkud kreativní řešení a jakousi maketu jsem vyrobila z klasického nafukovacího balonku. Mým hlavním záměrem v této fázi bylo ověřit si, jak bude aromalampa fungovat v reálné velikosti a proporcích a na to mi toto jednoduché, ale efektivní řešení úplně stačilo. Ověřila jsem si tedy, že by tato velikost měla být v poměru s lidským tělem vhodná a že je koncept proporčně vyvážený.

4. 2 Storyboard

Znázornění interakce uživatele s produktem.



Obr. 29: Storyboard, archiv autorky

Marek pracuje na počítači a jeho nálada je na bodu mrazu. Vyzkouší novou aromalampu, do které může dát v podstatě jakékoli přírodní suroviny, které najde například doma ve spíži. Zkusí zaexperimentovat a do aromalampy dá zajímavou kombinaci koření a sušených bylin, které má rád. Marek si dá aromalampu k počítači a kdykoli se k ní může jednoduše naklonit a nasát aroma. Markova nálada je nyní daleko uvolněnější a cítí se lépe. Hned se mu bude snáz soustředit na práci.

5. Výsledný návrh



Obr. 30: Výsledný návrh, archiv autorky

Výsledkem mé bakalářské práce je vonná lampa **BUDDy**, která, myslím, působí velmi harmonicky a je příjemným uklidňujícím společníkem.



Obr. 31: Součástky produktu, archiv autorky

BUDDy se skládá z těchto částí:

- Horní miska, do které se vloží vonné suroviny. Otvorem v misce bude vycházet aroma.
- Střední část, která zajišťuje optimální vzdálenost mezi plamenem a surovinami. Střední část má v sobě orotovaný rantl, na který se posadí miska. Velmi důležitý je také postranní vertikální výdech, aby se svíčka neudusila.
- Dolní kruhový podstavec, na kterém skleněná část sedí. Podstavec má ve středu mělký kalíšek na umístění svíčky, ideálně čajové, případně i větší.



Obr. 32: Vizualizace, archiv autorky

5. 1 Tvarová inspirace

Tvar aromalampy původně vychází z ovoиду, který je symbolem zrození. Zrození nových vůní, nových asociací, emocí... Produkt má organické křivky a je inspirován přírodou. Chtěla jsem, aby se charakter konceptu odrážel ve tvaru výsledné aromalampy. Motivů se nabízelo více. Od tvarů alchymistického nádobí, přes kadidelnice či nádoby Tajine, až po vázy a květiny. Právě k motivu květiny jsem nakonec došla. Tvar je inspirován konkrétně pupenem květiny. Symbol pupenu (nebo poupátka), který se začíná rozvíjet, přináší vůni a vybízí k přičichnutí. Z toho vychází také název aromalampy *BUDdy* – *bud* (v překladu pupen, poupátko) a *buddy* (v překladu „parťák“), protože produkt má být skvělým a uklidňujícím společníkem.



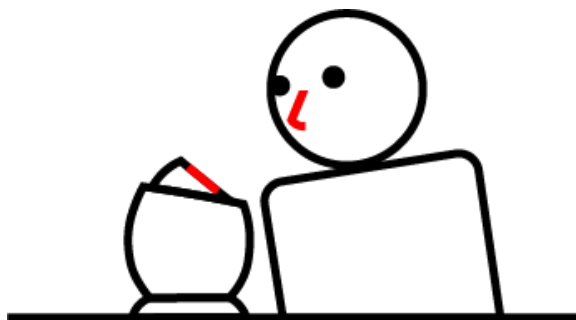
Obr. 33: pupeny, archiv autorky

5. 2 Ergonomie

Velikost aromalampy samozřejmě počítá s proporcemi lidského těla. Uživatel sedící u stolu si tak pohodlně může přičichnout, výdech mu dosahuje zhruba do úrovně nosu, aroma tak stoupá přímo tam, kam má. Zároveň celý tvar vybízí k bližšímu přivonění si, k čemuž je také určen.

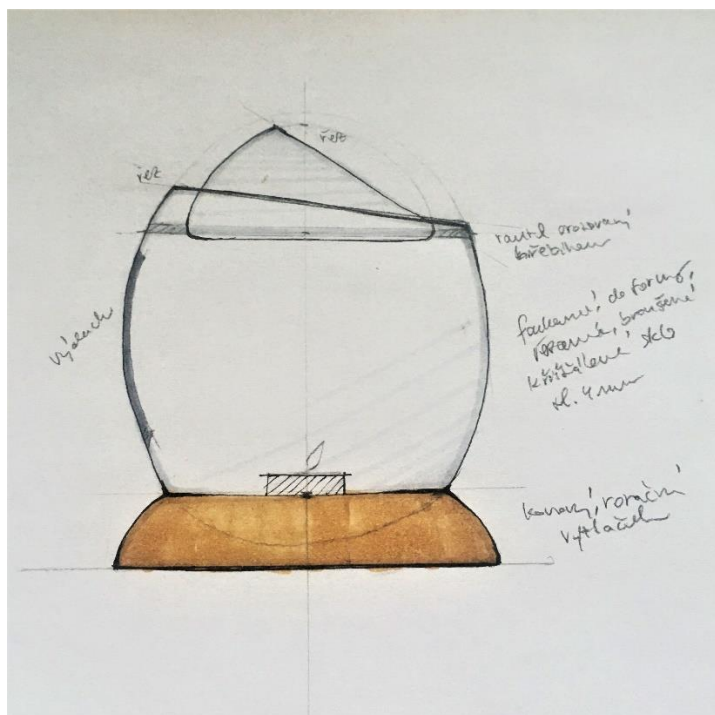
Výdech, kterým odchází aroma je přímo na opačné straně než výdech pro přívod kyslíku ke svíčce. Proto nedojde k tomu, že by uživatel čichal zároveň s vůní i případný kouř ze svíčky.

Celý produkt je uzpůsoben snadné manipulaci. Používání je velmi intuitivní a uživatelsky přívětivé (vyplývá z uživatelského výzkumu: 10 respondentů – všichni dotazovaní pochopili způsob používání navrhovaného produktu).



Obr. 34: Interakce, archiv autorky

5.3 Materiálové řešení



Obr. 35: výsledný návrh, archiv autorky

Výsledný produkt by byl vyroben z borosilikátového skla tloušťky 4 mm. Původní myšlenkou bylo použít mléčné či takzvaně frosted sklo nebo sklo následně pokovit. Z časových a finančních důvodů jsou tyto možné verze prezentované formou vizualizace.

Kovový sokl, na kterém je skleněná část usazena, je vyroben z mosazi tloušťky 0,8 mm případně (z finančních důvodů) z jiného kovu. Jedná se o kovový výtlaček slepený ze dvou částí.

5.4 Barevné varianty

Zde představuji několik dalších variant barevného provedení aromalamp. Jedná se o variantu s kouřovým sklem, s mléčným sklem a s pokoveným sklem. Jednu z variant bych možná zvolila, kdybych měla na výrobu více času a financí.



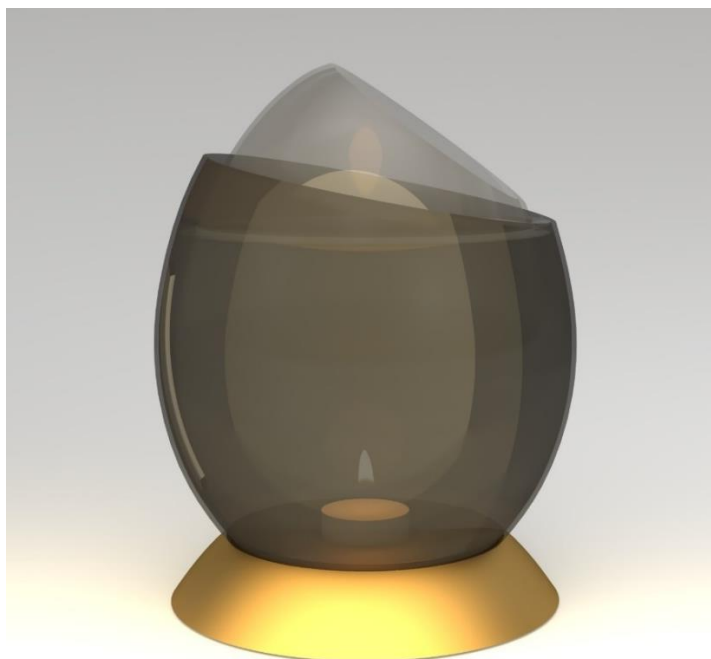
Obr. 36: Varianta s kouřovým sklem, archiv autorky

První variantou je provedení hlavního těla z kouřového skla. Miska by zůstala transparentní. Podstava by byla z hliníku. Kouřové sklo by v kombinaci s hořící svíčkou mohlo vyvolat pěknou intimnější světelnou atmosféru.



Obr. 37: Varianta s mléčným sklem, archiv autorky

Další variantou je aromalampa s tělem v bílém provedení, a to použitím mléčného skla. Toto provedení by příjemně rozptylovalo světlo svíčky.



Obr. 38: Varianta s pokovením skla, archiv autorky

Poslední variantou je použití techniky pokovení skla. Pokovené sklo by působilo efektem reflexe, ale zároveň by propouštělo světlo. Mohlo by se jednat o zajímavý optický efekt.

5. 5 Technologie

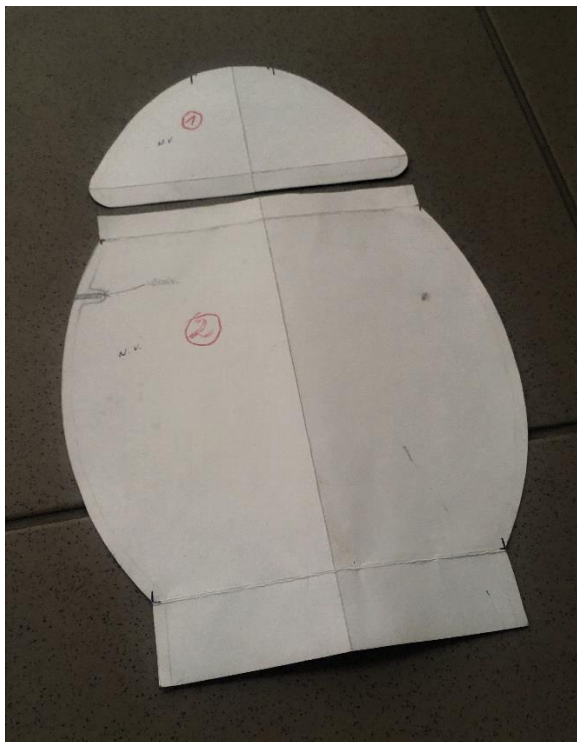
Konkrétní technologii výroby jsem zvolila po konzultacích s odborníky.

Skleněné části se vyráběly technologií ručně foukaného skla do dřevěné formy. Následoval proces opukání, poté řezání, broušení a leštění, (viz. 5.6 1 Sklo).

Kovový sokl je vyráběn technologií kovotlačitelství.

5. 6 Proces výroby

5. 6. 1 Sklo

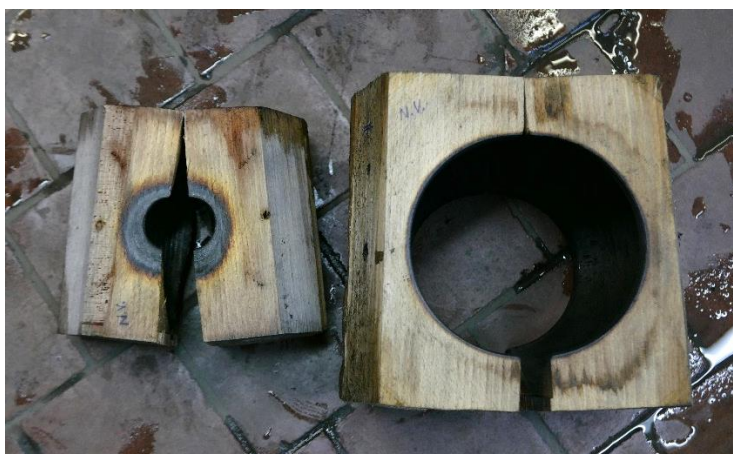


Obr. 39: Pauzy, archiv autorky

Proces výroby skleněných částí aromalampy začal poptávkou u formaře, protože se můj produkt foukal do dřevěných forem. Pro vysoustružení rotačních dřevěných forem je potřeba nejdříve vytvořit takzvaně pauzy. Pauzy jsou stříhy tvaru z tvrdého papíru. Na fotografii výše jsou vidět dva již připravené stříhy pro formaře. Dolní větší soudkovitá forma je vystřihnutá i s částmi, které se poté opukají. U horní menší formy tyto přesahy nejsou potřeba značit, protože se celá část, kde byla píšťala, odřízne. U velikosti formy se musí samozřejmě počítat s tloušťkou stěny skla.



Obr. 40: Vypálené dřevěné formy, archiv autorky

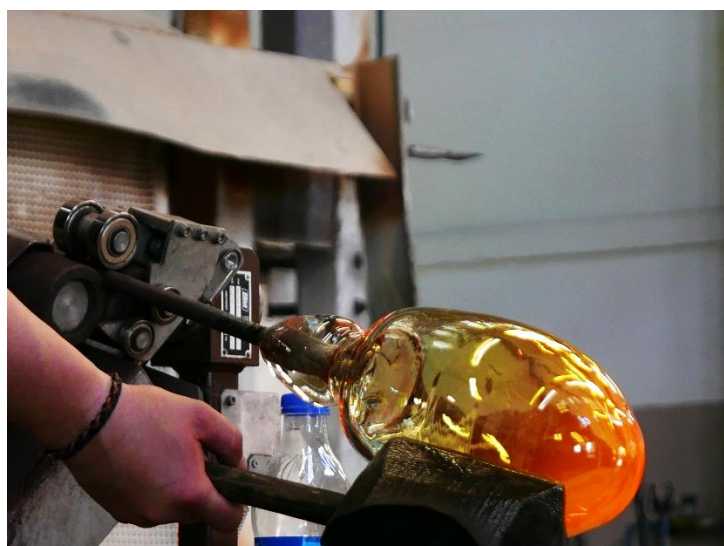


Obr. 41: Vypálené dřevěné formy, archiv autorky



Obr. 42: Vypalování dřevěných forem, archiv autorky

Formu je před foukáním potřeba takzvaně vypálit. Poté už se přechází na samotné vyfukování žhavé baňky.



Obr. 43: Žhavá baňka, archiv autorky



Obr. 44: Tvarování ve formě, archiv autorky



Obr. 45: hotový vyfouknutý tvar, archiv autorky

Požadovaný tvar, který odpovídá formě se většinou nepovede hned napoprvé nebo se musí počítat s tím, že sklo může prasknout, a proto se pokáždé dělá

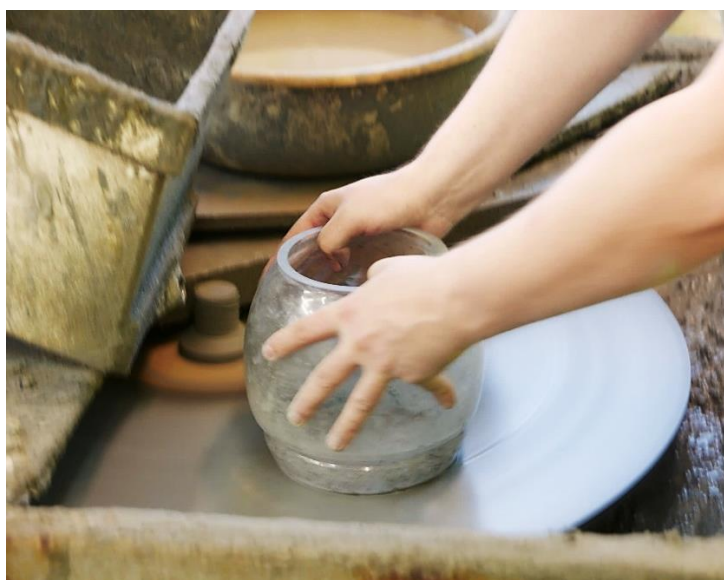
více kusů. Poté, co se sklo vyfouklo, dalo se chladit, a proto se muselo na následných úpravách pokračovat až další den.

Následující den se začalo nejdříve opukáním kopen, neboli odlomením částí, které nechtěně zůstanou po vyfukování píšťalou.



Obr. 46: Opukání kopen, archiv autorky

Poté začala fáze řezání, broušení, sámování (diamantovým kotoučem) a nakonec fáze leštění do finálního tvaru. Velmi důležité je mezi každou fází výrobek pořádně umýt vodou aby se nepoškrábal od písku z broušení.



Obr. 47: Broušení, archiv autorky



1. Miska před opukáním



2. Miska před řezáním

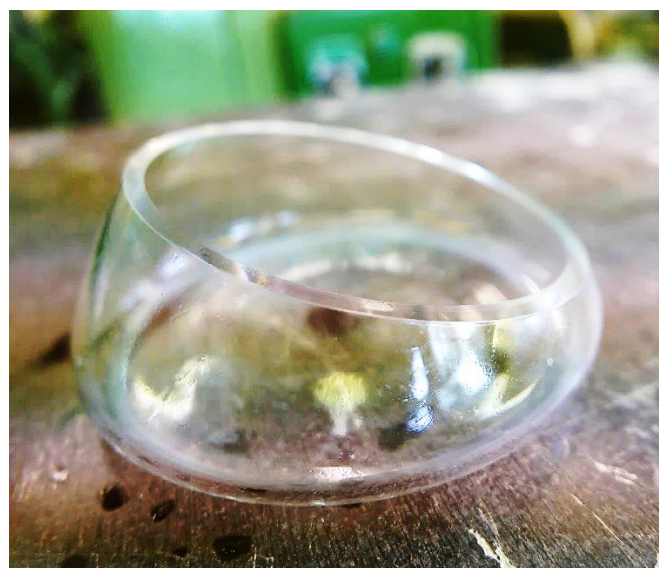


3. Miska před broušením a sámováním



3. Miska před leštěním

Obr. 48: Proces úpravy misky, archiv autorky



Obr. 49: 4. Hotový vyleštěný výrobek, archiv autorky

Výše, na misce budoucí aromalampy, je zdokumentován celý proces úpravy skla, který následuje po vyfouknutí a končí hotovým vyleštěným výrobkem.

Přijde mi důležité v mé teoretické části - v kapitole finálního návrhu, věnovat procesu výroby skleněných částí více stran. Práce s ručně vyráběným sklem je totiž nádherná, ale jak jsem se sama intenzivně přesvědčila, tak i velmi nevyzpytatelná. Samozřejmě jsem počítala s různými odchylkami a snažila jsem se možným komplikacím předejít konzultací s odborníky a přípravou. Během procesu výroby jsem i přesto musela řešit mnoho nastalých problémů, ať už se jednalo o tloušťku stěn skla nebo o jiné komplikace. Několikrát bylo potřeba improvizovat a můj výsledný návrh se proto tvarově mírně odklonil od původního, avšak myšlenka, styl a hlavně funkčnost návrhu zůstaly stejné.



Obr. 50: Konečný skleněný výrobek, archiv autorky



Obr. 51: Konečný skleněný výrobek, archiv autorky

5. 6. 3 Kov

V době odevzdávky elektronické bakalářské knihy byl kovový podstavec teprve na začátku výroby. Ruční výroba skla, (co se týče na milimetry přesných rozměrů), je trochu nepředvídatelná. Bylo proto lepším řešením nejdříve vyrobit skleněné části a až poté řešit přesnou velikost kovového spodního dílu. Zajistilo se tím to, že do sebe budou jednotlivé součásti pasovat. Po konzultaci s panem kovotlačitelem jsme se dohodli, že to tak bude rozhodně lepší.

5. 7 Výsledná syntéza

Aromalampa BUDdy je, myslím, harmonickým a zároveň užitečným doplňkem interiéru. Důraz se kladl na zajímavý tvar a krásný materiál, aby měl produkt blíže uměleckému artefaktu. V neposlední řadě je produkt také relaxační pomůckou v oblasti aromaterapie, má tedy pozitivní vliv na lidské emoce. Určitě je také důležité zmínit, že je aromalampa ergonomicky vyhovující. Její linie jsou zároveň inspirovány přírodními motivy. Projekt BUDdy je určen na přivonění si i z větší blízkosti – svým tvarem k tomu přímo vybízí.

Domnívám se, že výsledný koncept působí příjemně jak na zrakový a čichový smysl, tak v návaznosti na to i na naši duševní pohodu. Aromalampa je transparentní, aby v ní mohly vyniknout přidané vonné suroviny. Tento koncept se soustředí právě na použití přírodních surovin, tzn. sušených bylin a přírodnin, které má uživatel doma nebo je nalezne v přírodě. Může se jednat například o pomerančovou kůru, kávová zrna nebo květiny. Možností, co rozvonět, je tolik a je krásné objevovat nové vůně nebo pomocí vůní probouzet „zapomenuté“ vzpomínky. Z tohoto důvodu má lampa ploché dno a má větší vzdálenost mezi plamenem a dnem misky, aby se tyto suroviny zahřívaly rovnoměrně a aby se nepřipalovaly. Toto je jednou z předností aromalampy BUDdy. Celá myšlenka této bakalářské práce, která stojí na schopnostech čichové paměti, vychází z mých vlastních zkušeností, které jsem později podložila analytickou částí a výzkumem. Aromalampa BUDdy má tedy předpoklady stát se dobrým společníkem například při práci u počítače nebo samozřejmě i pouze pro účely relaxace, uvolnění a úniku z reality prostřednictvím čichových asociací.

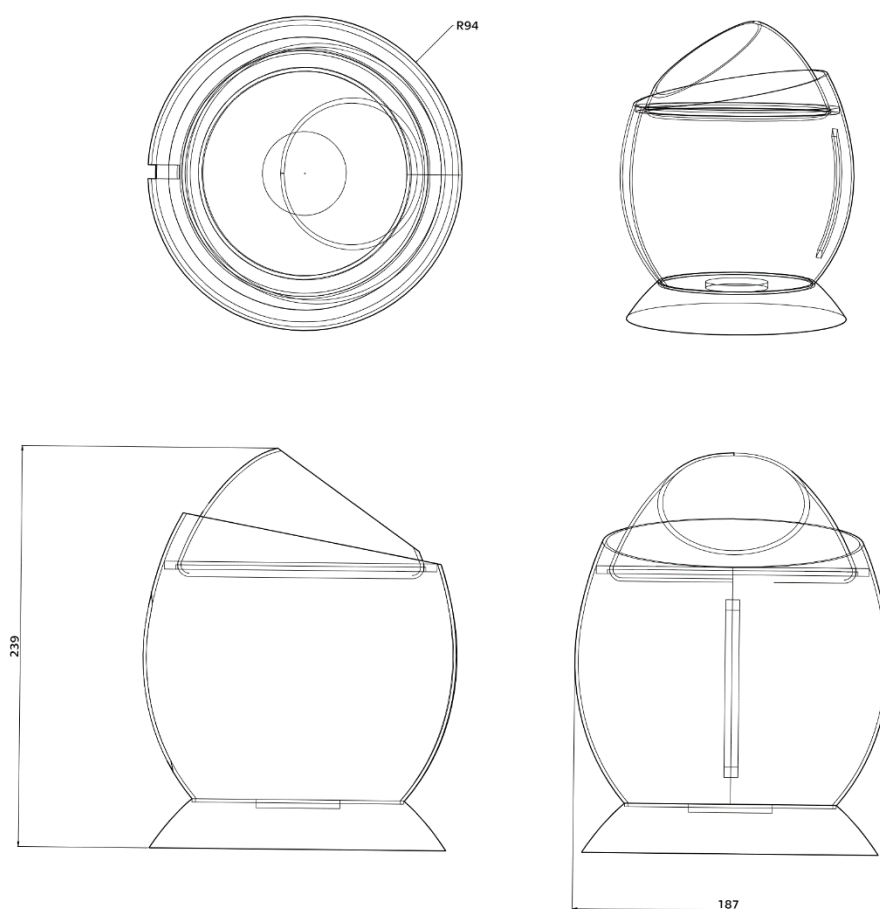


Obr. 52: Výsledný produkt, archiv autorky

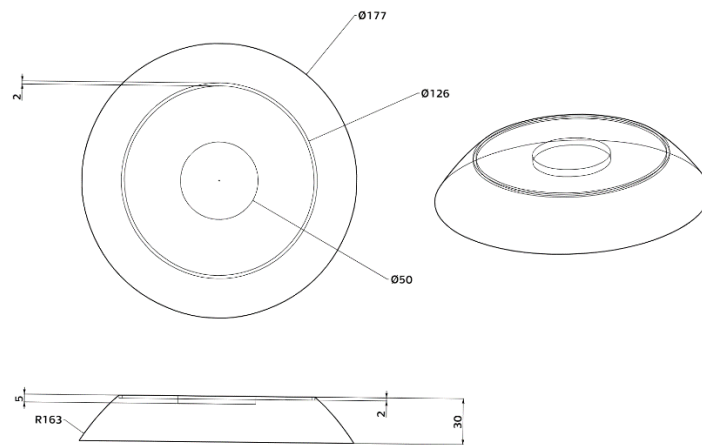
6. Technická dokumentace

6. 1 Technické výkresy

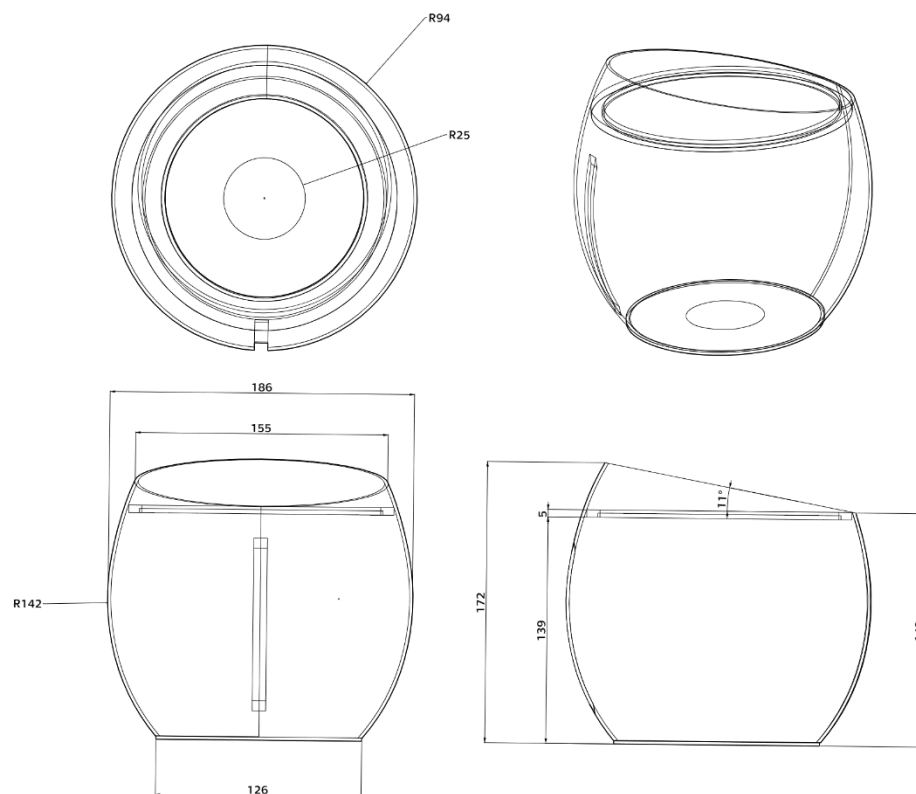
1. Celý produkt:



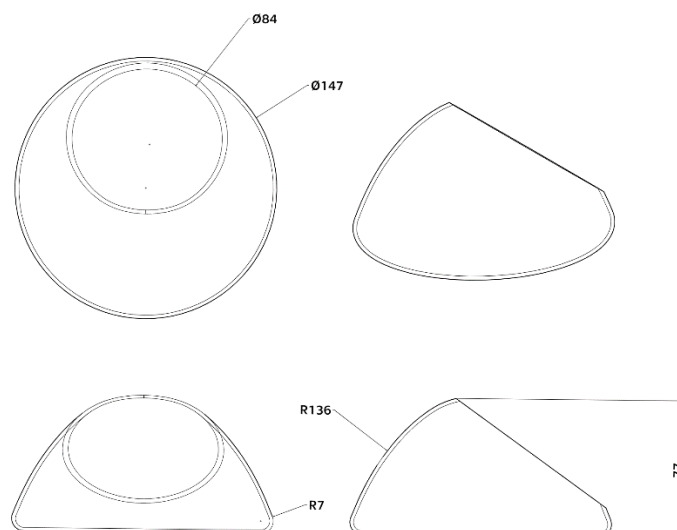
Obr. 53: Technický výkres celého produktu, M 1:5, archiv autorky



Obr. 54: Technický výkres spodní součástky, M 1:5, archiv autorky



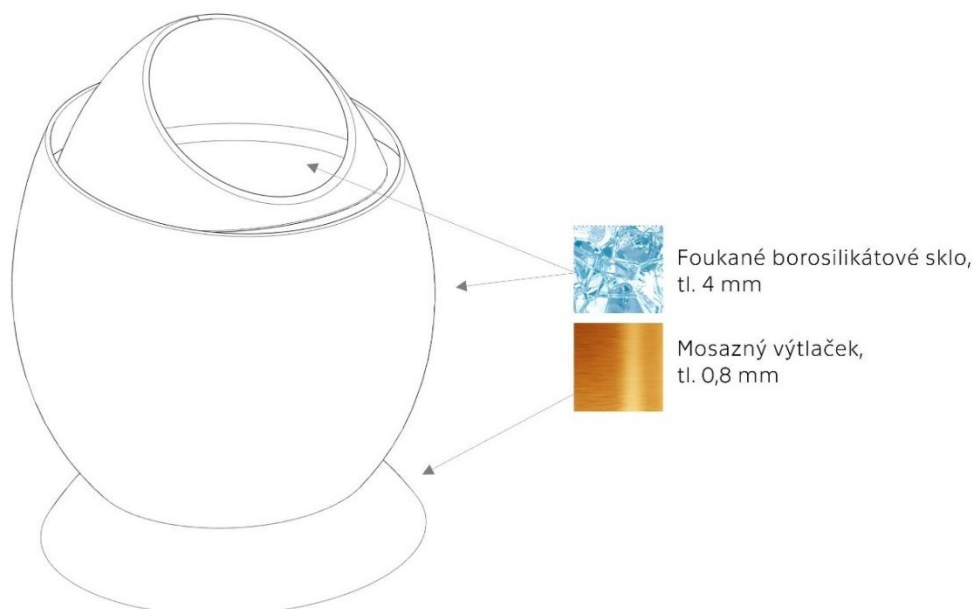
Obr. 55: Technický výkres střední součástky, M 1:5, archiv autorky



Obr. 56: Technický výkres horní součástky, M 1:1, archiv autorky

6. 2 Materiál a technologie

Definice materiálu a technologie:



Obr. 57: Materiál a technologie, archiv autorky

6. 3 Ekonomická rozvaha

V době realizace projektu globálně velmi stouply ceny materiálů, proto je nyní těžké odhadnout celkové náklady. Výsledný produkt by se prodával za 2x – 3x vyšší cenu, než by byla výsledná suma nákladů.

7. Závěr a reflexe

Realizovat návrh ze skla pro mě bylo velkou výzvou. Zároveň mám pro design skla slabost, takže jsem moc ráda, že se produkt ze skla mohl realizovat. Vzhledem k uplynulým semestrům, které byly zasažené covidem jsem šťastná, že jsem si toto nelehké období nyní mohla vynahradiť. Víím o věcech, které bych teď už udělala lépe, byla to pro mě velká škola. Příště už budu připravenější předejít možným komplikacím. Jsem moc vděčná za to, že jsem měla možnost práci se sklem zažít na vlastní kůži a že jsem mohla být u celého procesu. Nepředvídatelnost ruční výroby skla byla sice stresující, ale právě v té nepředvídatelnosti a jedinečnosti ruční výroby je skryta krása, která mě baví. Líbí se mi, že proces není od začátku do konce závislý na počítači a na moderních technologiích. Opravdu hodně jsem se tím vším naučila a ráda bych v tom dále pokračovala. Práce na celém projektu mě velmi bavila a kdybych měla více času, ráda bych v něm pokračovala. Zapřemýšlela bych například nad realizací pokovení skla nebo nad jinými úpravami.

Konkrétněji pro příště víím, že raději navrhnu produkt, kde na sobě jednotlivé skleněné součástky nejsou tolik závislé a kde do sebe například nemusí přesně zapadat. Vyhnu se tím tak velkému riziku, které jsem v tomto projektu intenzivně vnímala. Také si lépe ověřím, co lze a co nelze zrealizovat. Konzultovala jsem sice s odborníky z oboru, avšak to, co někde lze, jinde se ukáže jako nemožné. Proto už víím, že je potřeba si věci ještě více ověřovat a pohlídat. Kdybych bývala věděla už dříve to, co jsem se nyní naučila, možná bych zvolila jiný postup práce. Ale jak říká jeden profesor, škola je od toho abychom si zkusili co nejvíce věcí a abychom udělali co nejvíce chyb. Tím se jich můžeme později vyvarovat. V profesním životě už to takto nepůjde.

S konečným výrobkem jsem i přes zmíněné problémy spokojená. Motivaci, kterou uvádím na začátku práce, podle mě svým výsledným výstupem splňuji. Ergonomický tvar lampy vybízí k přivonění a použití lampy je velmi intuitivní. Aromalampa BUDdy je tvarově atraktivní a elegantní. Tvar je inspirovaný přírodními motivy. Použití skla v kombinaci s kovem působí jednoduše a vkusně.

Lampa se dá použít jako klasická vonná lampa anebo „na sucho“, čemuž je přizpůsobena a čemuž se v obsahu celé práce věnuji. To je, myslím, jedním z přínosů mého konceptu. Celý projekt má uživatele vybízet k vlastnímu experimentování s vůněmi a prozkoumávání vlastního čichu a emocí s tím spojenými. Stejně tak může uživatel kreativně zacházet se samotným produktem. Objekt je sice navržen jako aromalampa, ale lze ho použít i jinak. Součásti lze rozložit a produkt tak může mít více použití nebo může sloužit pouze jako elegantní dekorace interiéru.

Projekt pro mě byl velmi zajímavý a obohacující, a to nejen po stránce práce se sklem (jak zmiňuji dříve), ale i po stránce analytické. Dozvěděla jsem se mnoho o síle čichové paměti. Překvapuje mě, že o tomto tématu není celkově větší povědomí. Doufám, že svou prací alespoň nějaké zajímavosti na toto téma předám dále. Účinky aromaterapie by také neměly být opomíjeny či shazovány. Jde o účinný doplňkový ozdravný prostředek, který má vliv na lidské emoce. Vůně dokáží člověka uklidnit, ale i nabudit.

Aromalampa BUDdy může uživateli nahradit vůni, kterou postrádá. Tak jako jsem ji postrádala já, a proto jsem přišla s tímto konceptem. Do misky si mohu dát například již zmíněná kávová zrna a vůně čerstvé kávy, jež jsem postrádala, je tu. To, co máme na vlnách rádi, jsou právě emoce, které nám vůně navozují. Já mám vůni kávy spojenou s klidem, chvilkou vydechnutí a prostě s takovým odpoledním rituálem. Rituály jsou pro nás také velmi důležité a vůně nám je mohou zprostředkovat.

Díky této bakalářské práci věnované designu ve spojení s aromaterapií jsem znovu objevila mé nadšení k designu, které se mi vlivem covid situace vzdalovalo. Děkuji za přečtení.

8. Zdroje – literatura

Bibliografie

- (1) TESSARO, Kathleen. *Sběratelka parfémů*. 1. vydání. V Praze: Metafora, 2016. ISBN 978-80-7359-490-9.
- (2) BRETHOVÁ, Kristýna. *Význam aromaterapie v prenatální péči, při porodu a v šestinedělí*. Pardubice, 2012. Bakalářská práce. Univerzita Pardubice Fakulta zdravotnických studií.
- (3) JÍROVÁ, Jana. *Aromaterapie jako součást relaxačních technik*. České Budějovice, 2009. Bakalářská práce. Jihočeská univerzita v Českých Budějovicích.
- (4) VANDLÍČKOVÁ, Karolína. *Aromaterapie jako součást relaxačních technik*. České Budějovice, 2014. Bakalářská práce. Jihočeská univerzita v Českých Budějovicích.
- (5) NĚMČÁKOVÁ, Gabriela. *Aromaterapie a její význam při edukaci žáků na základních školách speciálních*. Brno, 2017. Diplomová práce. Masarykova univerzita v Brně.
- (6) *Starodávné destilační nádoby používané v alchymii* [online]. In: . [cit. 2022-05-19]. Dostupné z: <https://www.wikiwand.com/cs/Alembik>
- (7) ŠICHMANOVÁ, Zuzana. *Alchymie a alchymisté v zemích českých a moravských*. Brno, 2007. Diplomová práce. Masarykova univerzita v Brně.
- (8) EDDINGS, David. *Malloreon: 4. kniha*. [Praha]: And Classic, 1995. Fantasy (Classic And). ISBN 80-857-8244-8.
- (9) KOLÁŘ, Pavel. *Posilování stresem: cesta k odolnosti*. Praha: Euromedia Group, 2021. Universum (Euromedia Group). ISBN 978-80-242-7465-2.
- (10) KARLÍK, Tomáš. *Kávu ani není nutné pít. Už jen její vůně stimuluje lidský mozek, potvrdil výzkum: Věda* [online]. [cit. 2022-05-02]. Dostupné z: <https://ct24.ceskatelevize.cz/veda/2542912-kavu-ani-neni-nutne-pit-uz-jen-jeji-vune-stimuluje-lidsky-mozek-potvrdil-vyzkum>. ČT24, ČTK.

- (11) *Pot-pourri* [online]. In: . [cit. 2022-05-02]. Dostupné z: <https://cs.wikipedia.org/wiki/Pot-pourri>
- (12) *Karl Friedrich Schinkel, Potpourri váza* [online]. In: . [cit. 2022-05-19]. Dostupné z: <https://www.metmuseum.org/art/collection/search/238970>
- (13) *Apparatus Studio, kadidelnice* [online]. In: . [cit. 2022-05-19]. Dostupné z: <https://apparatusstudio.com/>
- (14) JAKEŠOVÁ, Romana. *Využití aromaterapie u tělesně postižených* [online]. Brno, 2006 [cit. 2022-05-03]. Dostupné z: https://is.muni.cz/th/104299/pedf_b/BAKALARSKA_PRACE.pdf. Bakalářská práce. Masarykova univerzita v Brně.
- (15) *Kin Objects, držák na vonné tyčinky Jádno* [online]. In: . [cit. 2022-05-19]. Dostupné z: <https://kinobjects.com/products/core-incense-burner-holder>
- (16) *Ginko, Smart difuzér* [online]. In: . [cit. 2022-05-19]. Dostupné z: <https://bosques.tech/chytra-aroma-lampa>
- (17) *Harry Wilson, vonný hořák Aesop* [online]. In: . [cit. 2022-05-19]. Dostupné z: <https://www.australiandesignreview.com/objects/aesop-launches-object-collab-henry-wilson/>
- (18) *Nendo, vonné vázy a misky Shape* [online]. In: . [cit. 2022-05-19]. Dostupné z: <https://design-milk.com/follow-your-nose-to-nendos-scent-vases-bowls/>
- (19) *Nendo* [online]. In: . [cit. 2022-05-04]. Dostupné z: <https://www.nendo.jp/en/works/scent/>
- (20) *Charline Ronzon-Jaricot, vonná váza L'Ascentium* [online]. In: . [cit. 2022-05-19]. Dostupné z: <https://charlineronzonjaricot.com/>
- (21) *Charline Ronzon-Jaricot* [online]. In: . [cit. 2022-05-04]. Dostupné z: <https://charlineronzonjaricot.com/L-Ascentium>
- (22) *Charline Ronzon-Jaricot, Évanescence* [online]. In: . [cit. 2022-05-19]. Dostupné z: <https://charlineronzonjaricot.com/>
- (23) FLORIAN, Patrik. *Aromalampa Violet: DolceVita - Design* [online]. In: . [cit. 2022-05-06]. Dostupné z: <https://www.dolcevita.cz/design/terapie-vuni-itvarem-scent-roche-uvadi-kolekci-aromalamp-navrzenych-designerem-jakubem-pollagem/>

- (24) *Jakub Pollag pro Scent Roche, Aromalampa Violet* [online]. In: . [cit. 2022-05-19]. Dostupné z: <https://www.dolcevita.cz/design/terapie-vuni-i-tvarem-scent-roche-uvadi-kolekci-aromalamp-navrzenych-designerem-jakubem-pollagem/>
- (25) STEJSKALOVÁ SKOUMALOVÁ, MgA. Lenka, PhDr. Jaroslav POLANECKÝ PHD., MgA. Klára HULMÁKOVÁ, MgA. Milan KRAJÍČEK a BcA. Tereza STRACHOVÁ. *Sborník ke sklářskému workshopu ÚPD FA ČVUT 2018*. Praha, 2018. ISBN 978-80-01-06676-8. Dostupné také z: https://www.fa.cvut.cz/fakulta/ustavy/15150-ustav-designu/atelier_karel/atelierove-fotky/cely-sbornik_digital_2019.pdf
- (26) VACEK, Ing. Zdeněk. *Sklo jako moderní konstrukční materiál* [online]. Praha, 2013 [cit. 2022-05-19]. Dostupné z: file:///C:/Users/natyv/Downloads/Disertace_Vacek_2013.pdf. Disertační práce. České vysoké učení technické v Praze.
- (27) *Kovotlačitelství Praha - Jiří Poledne* [online]. [cit. 2022-05-19]. Dostupné z: <https://kovotlacitel.com/o-kovotlacitelstvi>
- (28) *Vdechování vůní* [online]. In: . [cit. 2022-05-19]. Dostupné z: <https://metropolismag.com/viewpoints/multisensory-architecture-design-history/>
- (29) *Dávkovač nálady – Daniele Bortotto* [online]. In: . [cit. 2022-05-19]. Dostupné z: <https://www.abitare.it/en/design-en/2013/07/09/the-smell-of-design-2/>

Seznam obrázků

Obr.01: Starodávné destilační nádoby používané v alchymii (6).....	13
Obr. 02: Karl Friedrich Schinkel, Potpourri váza, 1810 (12).....	15
Obr. 03: Apparatus Studio, kadidelnice (13).....	16
Obr. 04: Kin Objects, držák na vonné tyčinky Jádru (15).....	16
Obr. 05: Ginko, Smart difuzér (16).....	17
Obr. 06: Harry Wilson, vonný hořák Aesop (17).....	17
Obr. 07: Nendo, vonné vázy a misky Shape (18).....	18
Obr. 08: Charline Ronzon-Jaricot, vonná váza L'Ascentium (20).....	18
Obr. 09: Charline Ronzon-Jaricot, Évanescence (22).....	19

Obr. 10: Jakub Pollag pro Scent Roche, Aromalampa Violet (24).....	19
Obr. 11: Tlačené paraboly pro svítidla Balloons, Lucie Koldová a Dan Yeffet (27).	23
Obr. 12: Výstava <i>The Sense, Cooper Hewitt</i> (28).....	23
Obr. 13: <i>Dávkovač nálady</i> , Daniele Bortotto (29).....	24
Obr. 14: Tvarové skici, archiv autorky	27
Obr. 15: Tvarové skici, archiv autorky	28
Obr. 16: Tvarové skici, archiv autorky	28
Obr. 17: Nahřívání kávových zrn, archiv autorky	29
Obr. 18: Nahřívání pomerančové kůry, archiv autorky	29
Obr. 19: Tvarové skici, archiv autorky	30
Obr. 20: 3D skica, archiv autorky.....	31
Obr. 21: 3D skica, archiv autorky.....	31
Obr. 22: 3D skica, archiv autorky.....	32
Obr. 23: Tvarové skici, archiv autorky	33
Obr. 24: Konečný tvar - skica, archiv autorky.....	33
Obr. 25: Vizualizace, archiv autorky	34
Obr. 26: Vizualizace, archiv autorky	34
Obr. 27: Tvarové skici 1:1, archiv autorky.....	36
Obr. 28: Tvarový prototyp 1:1.....	37
Obr. 29: Storyboard, archiv autorky	38
Obr. 30: Výsledný návrh, archiv autorky.....	39
Obr. 32: Součástky produktu, archiv autorky.....	40
Obr. 31: Vizualizace, archiv autorky	41
Obr. 33: pupeny, archiv autorky.....	41
Obr. 34: Interakce, archiv autorky	42
Obr. 35: výsledný návrh, archiv autorky	43
Obr. 36: Varianta s kouřovým sklem, archiv autorky.....	44
Obr. 37: Varianta s mléčným sklem, archiv autorky	44
Obr. 38: Varianta s pokovením skla, archiv autorky.....	45
Obr. 39: Pauzy, archiv autorky.....	46
Obr. 40: Vypálené dřevěné formy, archiv autorky	47
Obr. 41: Vypálené dřevěné formy, archiv autorky	47
Obr. 42: Vypalování dřevěných forem, archiv autorky.....	48
Obr. 43: Žhavá baňka, archiv autorky	48
Obr. 44: Tvarování ve formě, archiv autorky.....	49
Obr. 45: hotový vyfouknutý tvar, archiv autorky.....	49
Obr. 46: Opukání kopen, archiv autorky.....	50
Obr. 47: Broušení, archiv autorky	50
Obr. 48: Proces úpravy misky, archiv autorky.....	51
Obr. 49: 4. Hotový vyleštěný výrobek, archiv autorky	51
Obr. 50: Konečný skleněný výrobek, archiv autorky	52
Obr. 51: Konečný skleněný výrobek, archiv autorky.....	52

Obr. 52: Výsledný produkt, archiv autorky.....	54
Obr. 53: Technický výkres celého produktu, M 1:5, archiv autorky.....	55
Obr. 54: Technický výkres spodní součástky, M 1:5, archiv autorky.....	56
Obr. 55: Technický výkres střední součástky, M 1:5, archiv autorky	56
Obr. 56: Technický výkres horní součástky, M 1:1, archiv autorky	57
Obr. 57: Materiál a technologie, archiv autorky.....	57