



Řeky města neutopí.

Lodní náměstí v Litoměřicích

Filip Chládek - Portfolio 2021
Atelier Rehwaldt - Concepcion

A

ANALÝZA

A.1

Širší vztahy

Litoměřice

Město na soutoku Labe a Ohře v severních Čechách v Ústeckém kraji. Celková rozloha činí přibližně 18 km² a počet obyvatel je 24 tisíc, s aglomerací je to pak skoro 40 tisíc.

Město leží na jižním úpatí Českého středohoří na pravém břehu řeky Labe. V Litoměřicích žil a zemřel Karel Hynek Mácha.

Historie

Vznik královského města spadá mezi roky 1219 - 1228. To si udrželo dominantní postavení mezi městy celé severní poloviny Čech. Důkazem je množství práv a privilegií, jimiž je různí čeští panovníci, včetně Karla IV., obdařili. Nejzávažnější bylo právo skladu a právo mílové, jimiž se mohlo pyšnit opravdu jen málo českých měst. V roce 1655 se město stalo centrem nově zřízené litoměřické diecéze. Za komunistického režimu zde také sídlila Teologická a bohoslovecká fakulta.

Přírodní podmínky

Litoměřicko je pro svou úrodnou polohu známé také jako "Zahrada Čech". Nachází se zde jedno z nejteplejších klimat v České republice. Na základě toho se na svazích Labe odedávna pěstuje vinná réva.

Dle mapy potenciální přirozené vegetace se v místě nachází nerozlišené bazifilní teplomilné doubravy.



A.2

Kontext města

Přístupy

Na místo Lodního náměstí vedou v současné době čtyři možné cesty. Ulicí Jarošova, ulicí Labská, ulicí Pobřežní a nebo lodí. Vzdušnou čarou se od centra města nenachází místo daleko.

Ulice ale nejsou velmi přátelské k chodcům, je zde málo chodníků a pokud jsou, tak jsou úzké, absence přechodů, nezklidněná doprava.

Ostrov

Litoměřice mají dva ostrovy. Na východě od Lodního náměstí je to Střelecký ostrov, na západ pak ostrov Písečný.

Na Střeleckém ostrově se nachází autokemp, letní kino, posilovací hřiště, sporty jako tenis, beach volejbal a také skatepark. Celkově je charakter ostrova spíše rekreační a sportovní. Říční břehy jsou nezpevněné, lidmi upravené. Nejblíže a nejsnáze se k vodě návštěvník dostane po plovcím přístavišti.

Písečný ostrov je z většiny uzavřený areál. Na zbytku se nachází koualiště s ubytovnou a saunou. Charakter ostrova je spíše přírodní a rekreační.

Cyklostezka a železnice

Kolem Lodního náměstí vede populární Labská cyklostezka, která začíná ve Špindlerově mlýně a vede přes Litoměřice do Německa.

Cyklisté po ní mohou jet podél řeky Labe. U Lodního náměstí vede cyklostezka po silnici dál od vody.

Výrazný zásah na podobu Lodního náměstí má železnice. Ta byla zprovozněna v roce 1874 a původně vedla o ulici od Lodního náměstí dál. Trať byla pak přeložena blízko k řešenému území a místo pomyslně uzavřela od zbytku města.

Lodě

Dalším možným přístupem na území jsou lodě. Podobně jako cyklostezka je i lodní doprava propojení z a do jiných zemí a tudíž významná ve velmi širokém kontextu.



A.3

Řešené území

Lokace

Místo je v kontextu Litoměřic unikátní vzdáleností od centra a kontaktem s vodou, svojí zastavěností, soutokem Labe a Ohře a pozicí na výběžku mezi dvěma ostrovy. V řešeném území se nachází také zatrubněny Pokratický potok, který se zde vlévá do Labe.

Historie

Z dostupných podkladů a historických map lze vyčíst, že Lodní náměstí bylo významné místo u řeky, kam směřovaly lodě. Vozilo se tudy po řece dřevo. V 19. století byla ve východní části postavena zeď. Nejstarší domy se nachází v centrálním bloku, dům v komplexu skladů v ulici Labská a dům ve vnitrobloku ulice Labská a Pobřežní. Na místě se nachází i bývalý vojenský areál.

Charakteristika

Řešené území je velmi neudržované, slepené z naplavených částí času. Celkově působí téměř až industriálním dojmem. Není zde dlažba, jen drcené kamenivo, asphalt a staré kameny. Materiály jsou plech, pozinkovaná ocel, kámen a beton.



A.4

Schwarzplan
& ortofoto



A.5

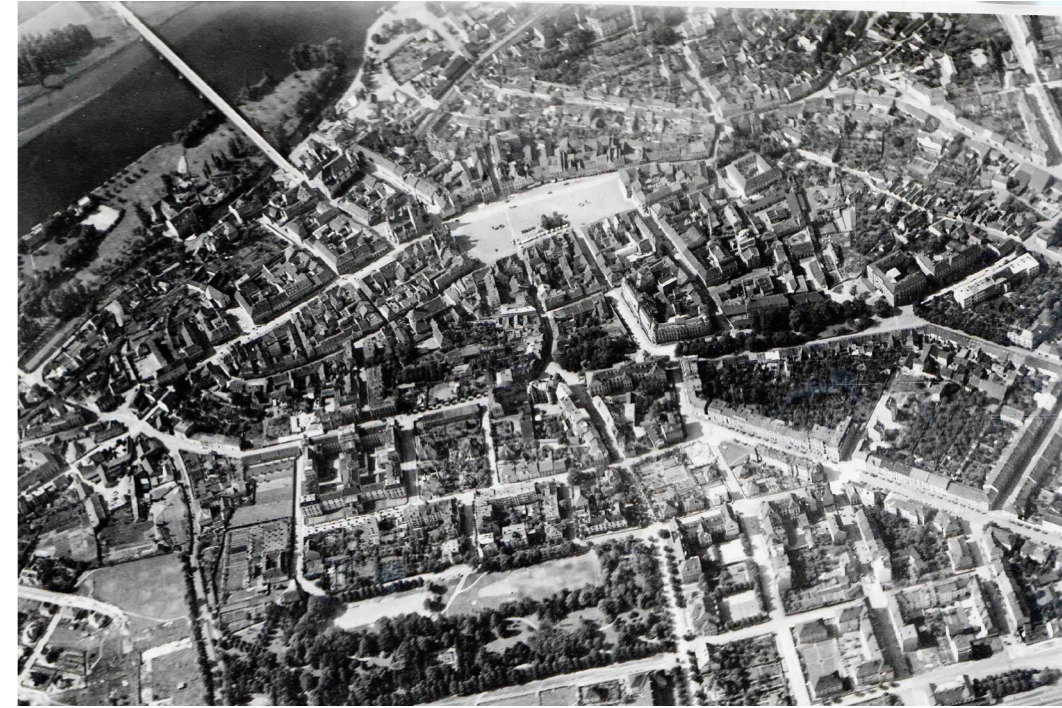
Lokace

Aktivita

Místo nenabízí moc aktivit, je zde staré dětské hřiště a místní venkovní hospoda. Občas se zde konaly koncerty, díky své odlehle lokalitě.

Využití

Není zde moc obchodů, jen např. rybářské potřeby. Ubytovna a sklady materiálů nelákají ani místní a ani cizí návštěvníky.



A.6

Povodně

Aktivní záplavové území



A.7

Fotografie



A.10

Břehy, řeka





A.12

Materiály



B

STUDIE

B.1

Program, návaznosti

Cíle, aktivity

Na základě analýzy okolí jsem vyhodnotil, že Lodní náměstí je unikátní svojí lokalitou, která nabízí výhody řeky a vody a zároveň městské prostředí a docházkovou vzdálenost do centra. Okolní ostrovy, které slouží především jako sportovní anebo rekreační areály neposkytují urbánní kontakt s vodou.

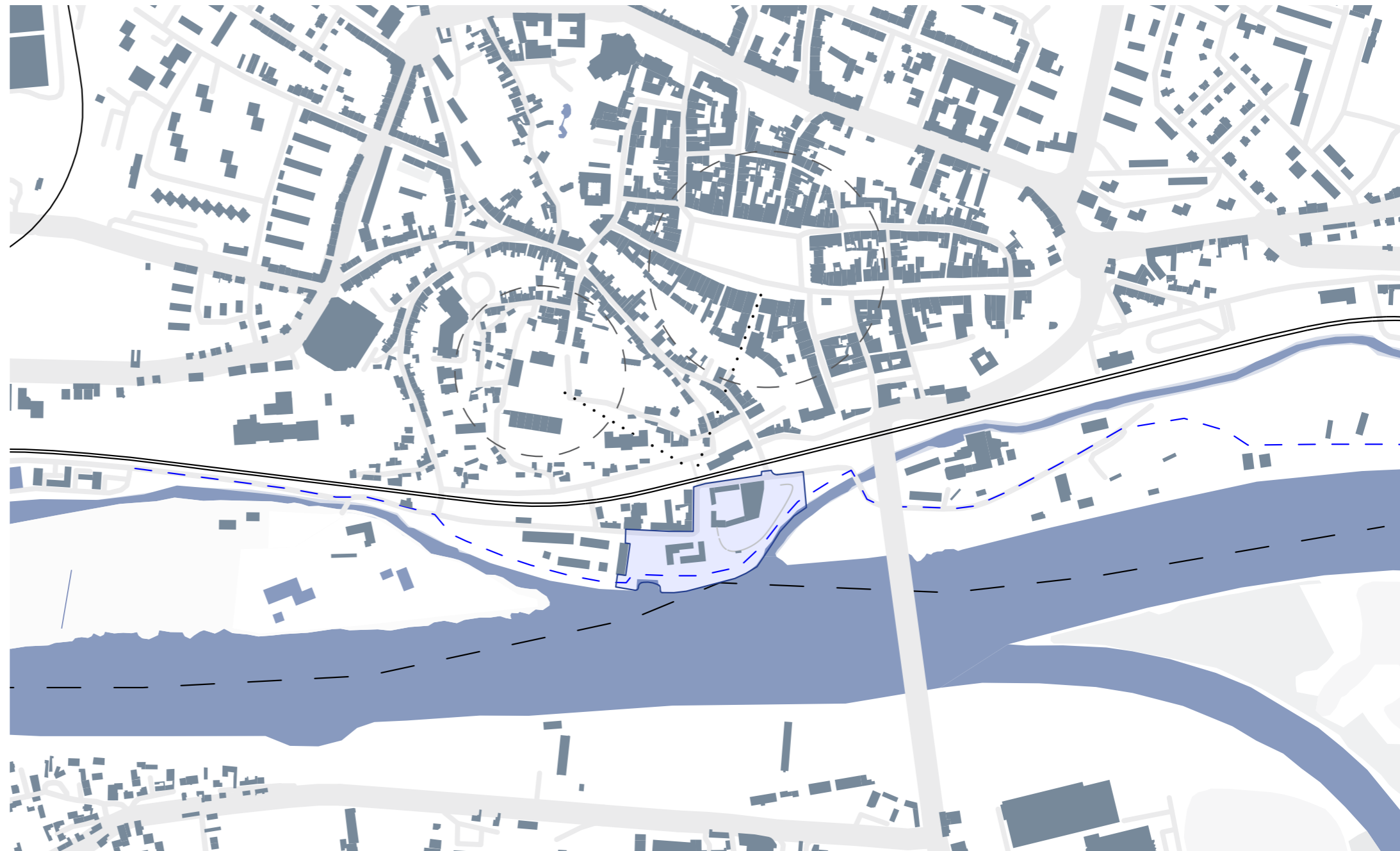
Cílem bylo tedy vytvořit dostatek zázemí pro služby a přeměnit areály skladů a levných ubytoven na prostředí, do kterého se budou nejen obyvatelé rádi vracet.

Propojení

Cokoliv na Lodním náměstí navrhnu bude zbytečné bez správného propojení s okolím. Kromě přidání a rozšíření chodníků a přechodů a zmenšení prostoru pro auta jsem se rozhodl vytvořit další vstupní místa do území. Navazuji na urbanismus v historii a navrhuji průchod pod železniční tratí směrem do ulice Horní Dubina a dále do centra. Na tuto spojku navazuji pohledovými osami, které návštěvníka do průchodu povedou a také orientací dlažby. Další důležité spojení vnímám v cyklistické dopravě, konkrétně v Labské cyklostezce. Tu vedu po promenádě blízko u vody a dále pokračuje novým propojením podél Labe.

Definování

Samostatné bloky, budovy a limity, které definují prostor náměstí, působí nedodělaně a zanedbaně. Správným dotvořením bloků a odstraněním nekvalitních srostlic chci jasně vymezit budovy na okraji řešeného území a tím definovat samotné Lodní náměstí.



B.2

Koncept - tři části

Západní část

Rozdělením tří částí náměstí získám uchopitelnější a přehlednější prostor a zároveň na velké ploše řešeného území nabídnu mnoho různých charakterů. V západní části odstraňuji zeď a zpřístupňuji bývalý vojenský areál. V prostoru náměstí zjemňuji terénní zlom a překonávám ho rampou. V nezpevněné části terénu navrhuji pobytový trávník a opěrnou sedací zídku. Celá západní část má charakter výrazného dialogu mezi městem a volnou přírodou, rozhodl jsem se tedy použít zatravnitelnou polopropustnou dlažbu, vícekmeny a upozorňuji na pomalý svah do vody, který dříve sloužil jako místo spouštění lodí na řeku.

Prostřední část

Prostřední část pak nabízí něco, co v Litoměřicích chybí. Navrhuji městský prostor, srostlící budov uprostřed očistuji, navazuji na historickou podobu budovy a přidávám k ní zrcadlově otočenou novou budovu. V ní se nachází chybějící restaurace, hotel a zázemí pro potřeby náměstí. Stromy v městské části jsou především solitérní a po jednotlivých promyšlených kusech. Před restaurací linií tří stromů v polopropustné dlažbě vymezují prostor a stínění pro hosty restaurace. Triangl platanů pak podporuje hlavní volnou plochu náměstí. Břeh v této části funguje jako městské nábřeží, které je doplněné o jednu hladinu blíže vodě.

Východní část

Východní část je pravděpodobně dnes nepoužívanější. Podporuji historické kvality, jako je stará zeď a stoleté stromy. Volím dlažbu složenou z kamenných odseků, ze které vedu pás na spodní části kamenné zdi, podporující tvar a význam samotné zdi. Starý objekt ve zdi obnovuji, revitalizuji a přidávám na jeho střeche ještě jedno patro, které obsluží zákazníky i na vrchní straně zdi. Lineární prostor této části podporuji dlouhým obyčejným kamenným schodištěm ve stínu stromů. Staré dřeviny potřebují spíše správný management a dosazení, než spousty nových kusů a konceptů.



B.3

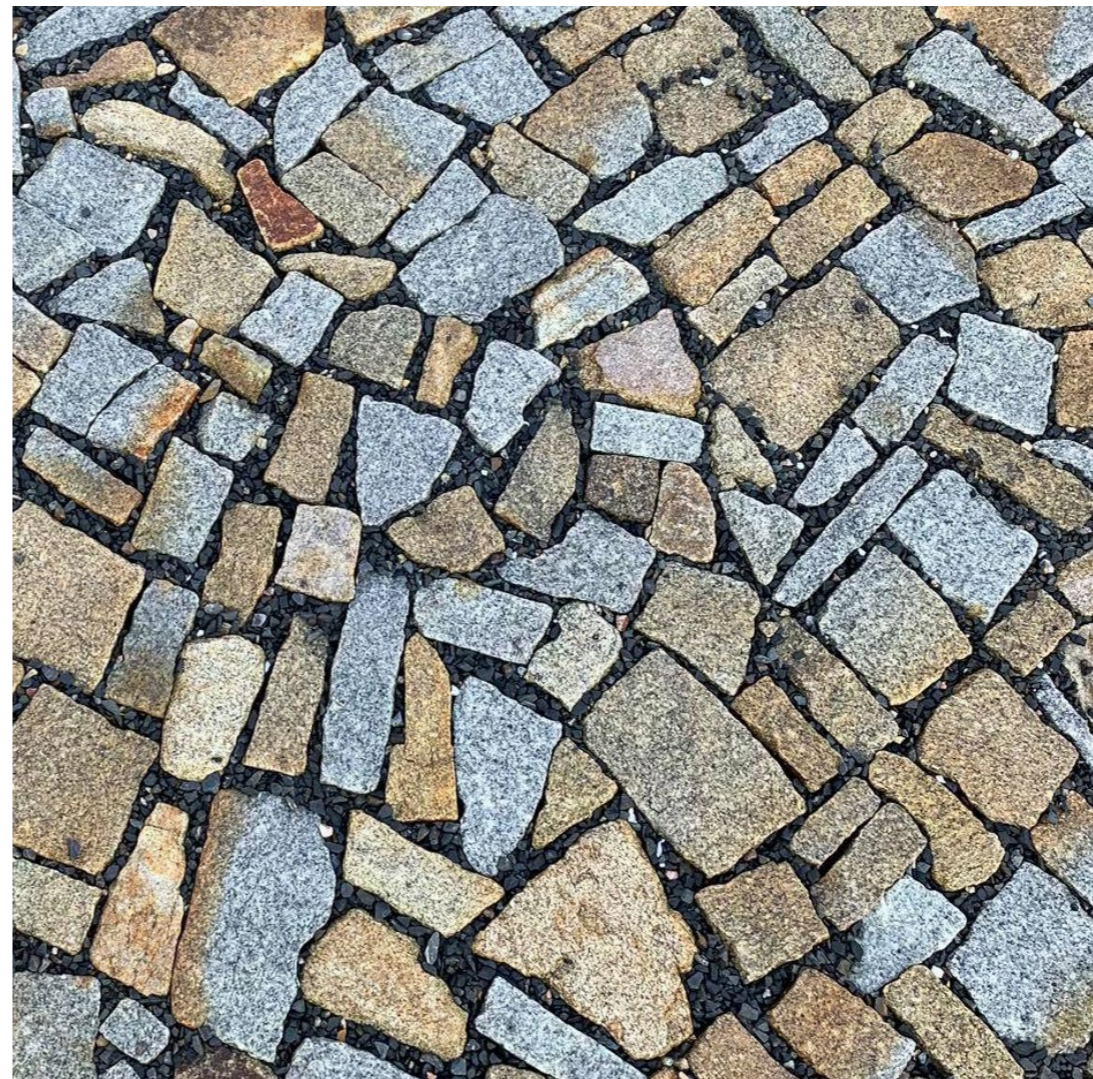
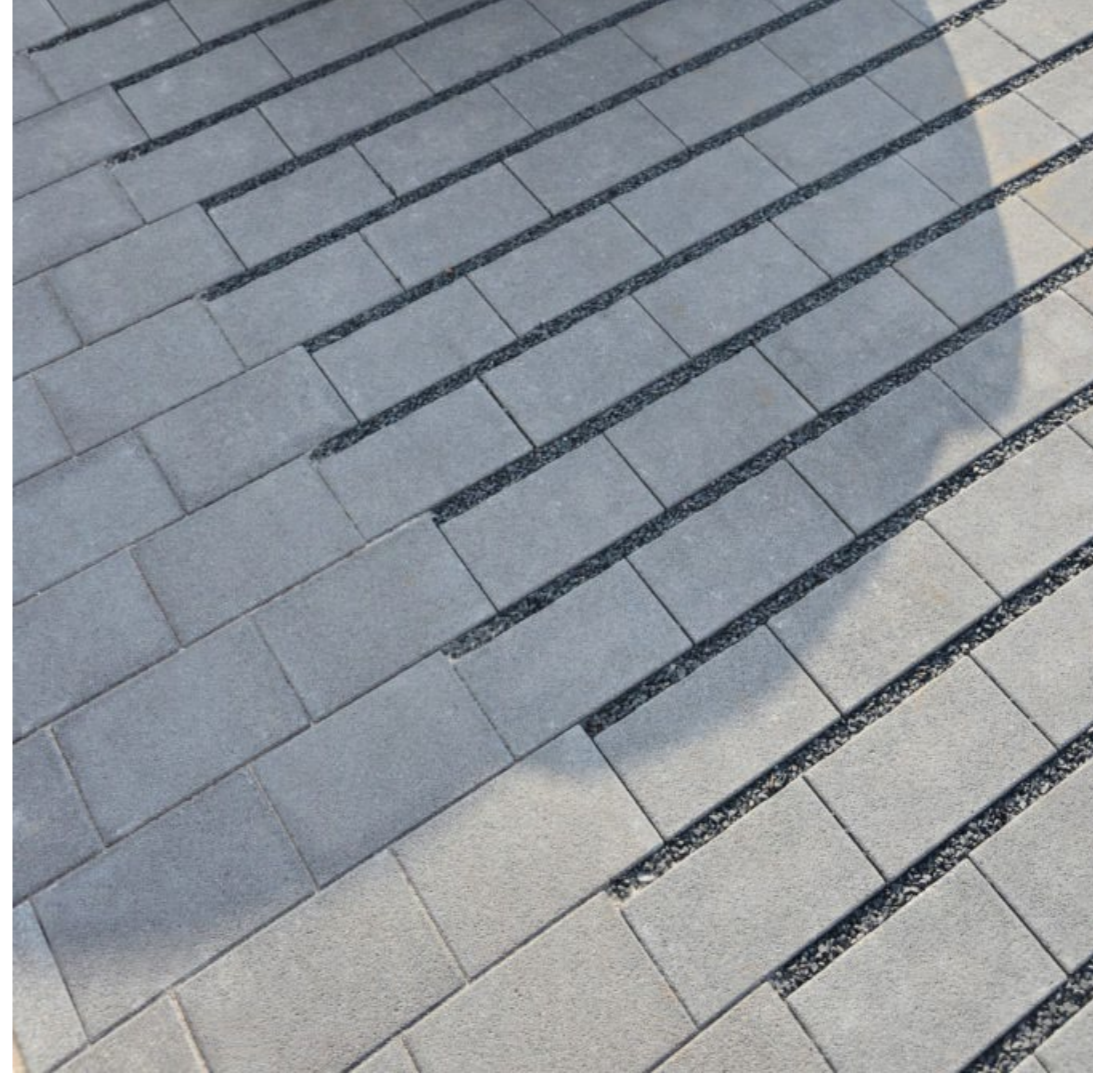
Dlažba

Kamenná velkoformátová dlažba 70x50

Materiálová návaznost na bohatou historii v současnější variantě, která se ohlíží do budoucnosti.

Kamenné odseky

Ve východní části volím odseky z žulové dlažby, které lépe podpoří historický charakter lokality.



B.4

Rabata, spáry

Městské

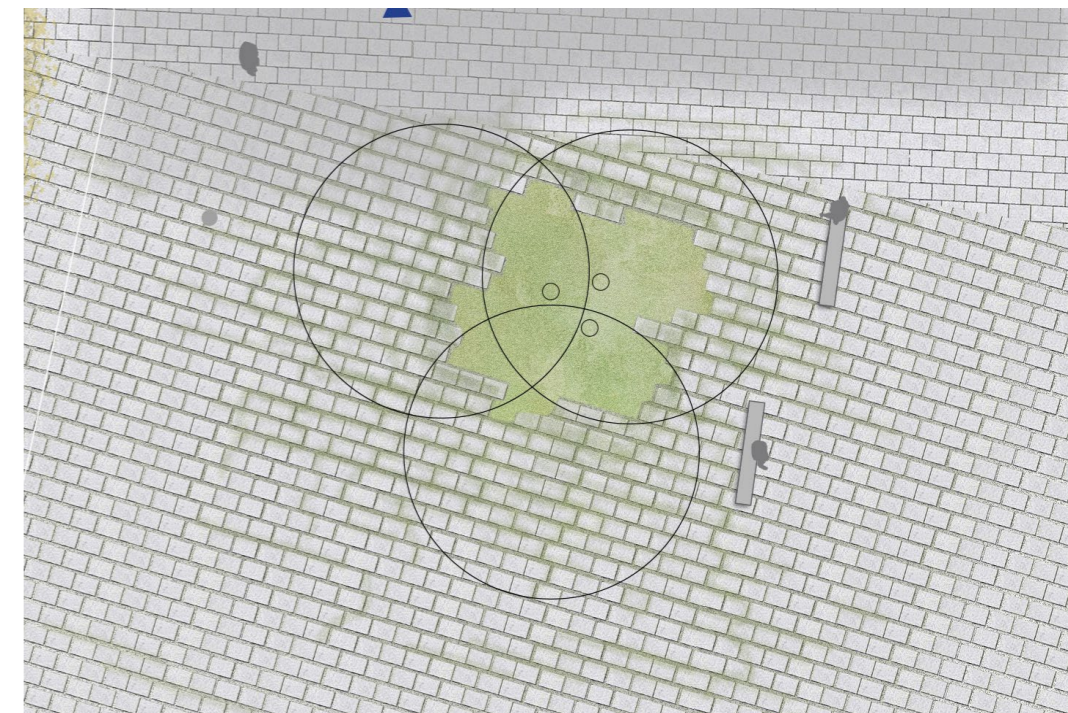
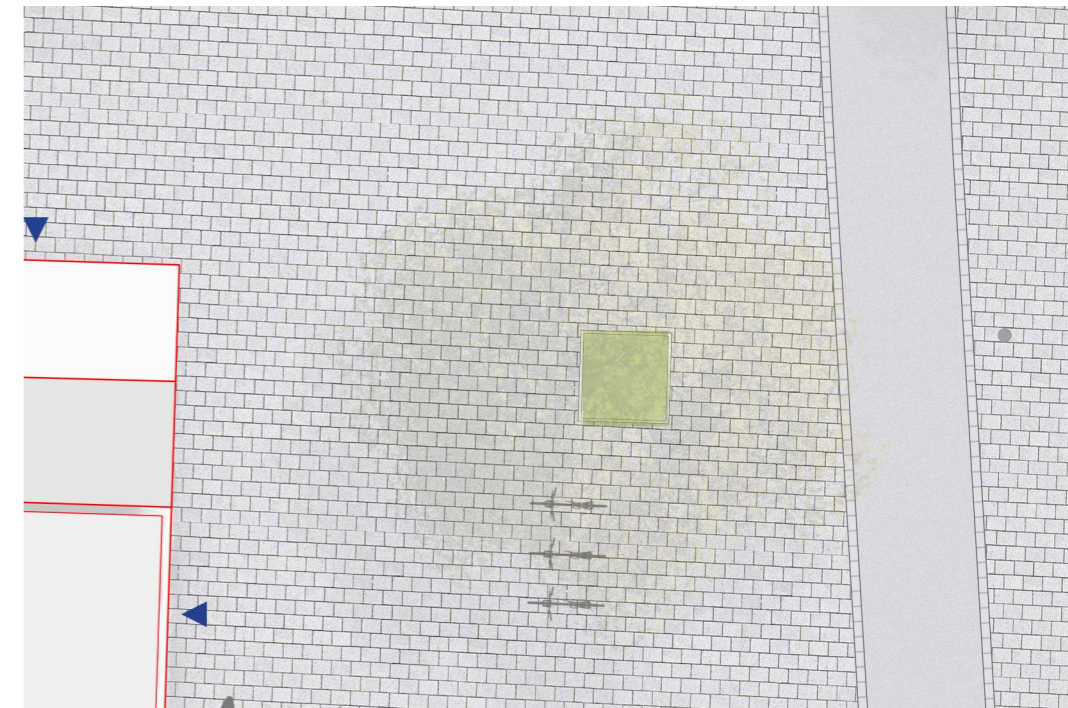
V ulicích a plochách, kde hrozí poškození kořenů navrhuji městskou ocelovou mříž.

S výsadbou

Ve velkých otevřených plochách navrhuji odkrytou část kořenového prostoru doplněnou o záhony okrasných trav (bezkolonec, rákosovka) a trvalek (astra, třapatkovka, kakost).

Odkrytá dlážba

V západní části navrhuji rabato tvořené z odkryté dlažby, navazující na zatravnitelné spáry.



B.5

Děšťová voda

Zasakování



B.6

Přístup k vodě

Břehy

Podle různých charakterů dle konceptu navrhuji do každé části jiný přístup k vodě.

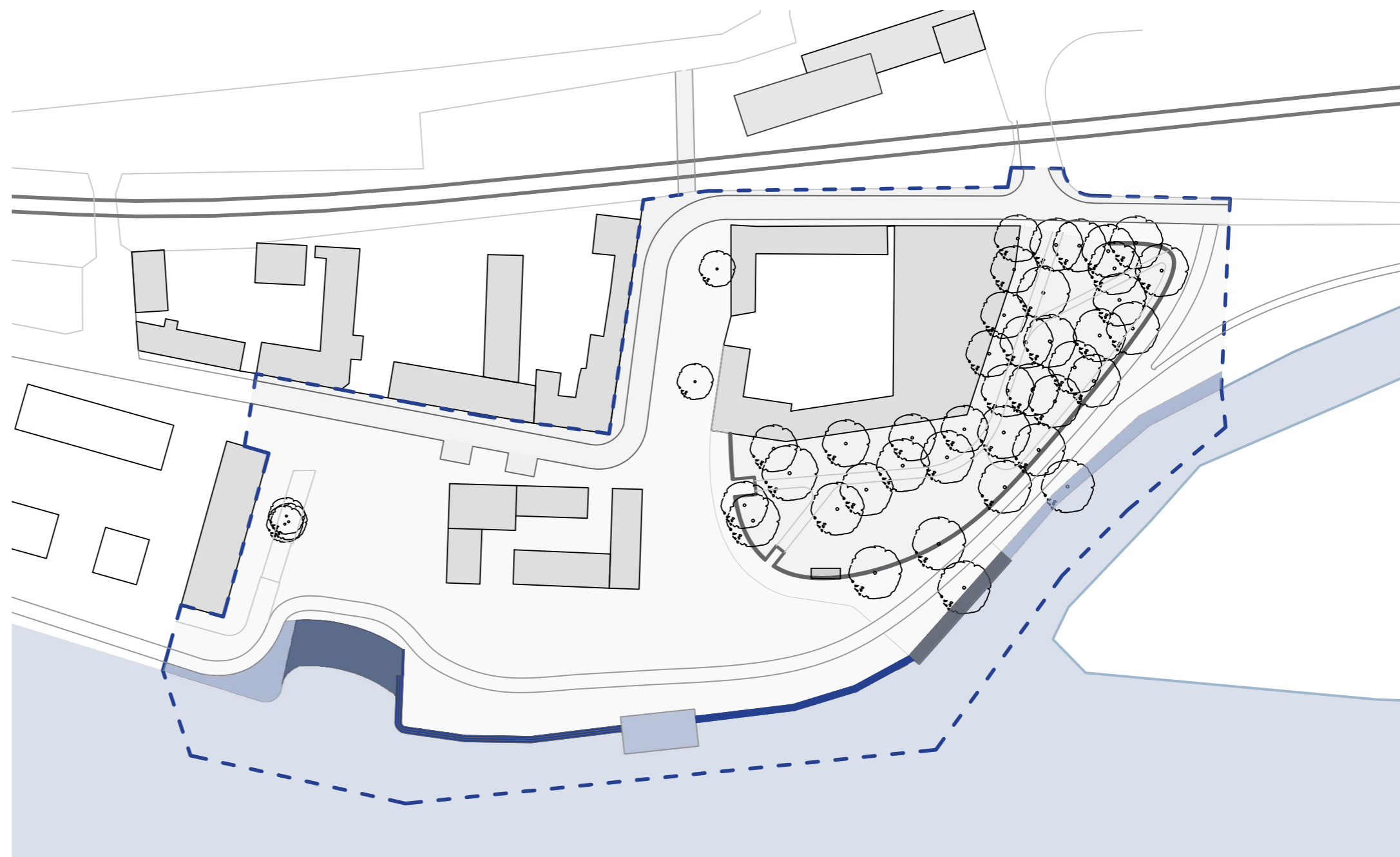
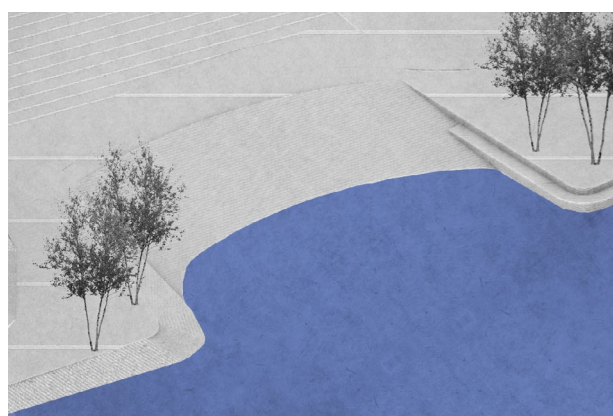
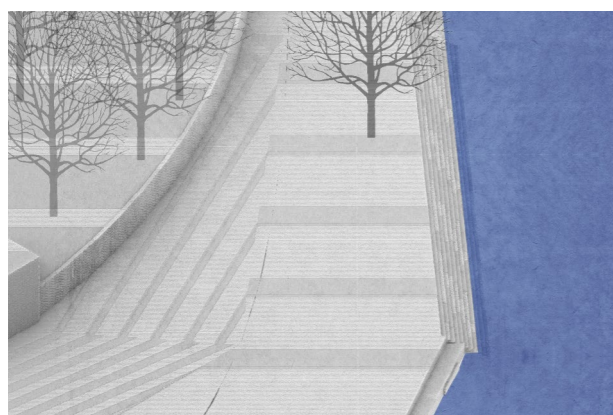
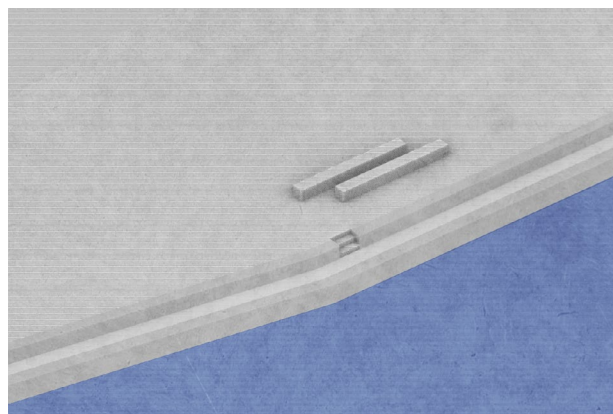
Městské nábřeží s jedním velkým schodem.

Obyčejné dlouhé kamenné schody.

Bývalé místo na spouštění lodí na řeku.

Nezpevněný břeh.

Molo.



B.7

Vegetace

Stromy

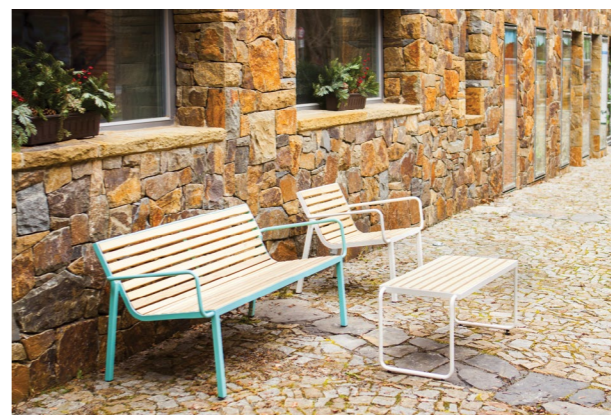
Kromě managementu starých vzrostlých stromů a dožití neperspektivních druhů navrhuji na hlaní plochu náměstí platany javorolisté, stejně tak do ulice Pobřežní. Před restaurací pak trojici olše srdčité. Na veřejném prostoru ulice Labská sázím stromy druhu javor klen. V západní části pak vrby, topoly a olše.



B.8

Mobiliář

Jako hlavní lavičky na nábřeží navrhuji betonové kvádry. Do prostoru pak mobilní židle a stoly, které mohou být uklizeny. Osvětlení je pak dvojího typu, bodová světla osvětlující zeď, břeh a některé stromy a klasické pouliční lampy z pozinkované oceli. Odpadkové koše z perforovaného plechu.

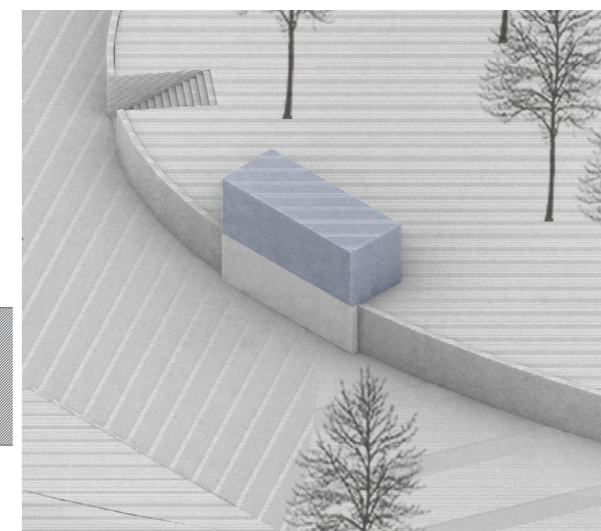
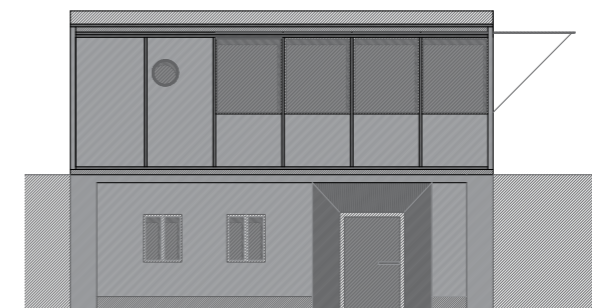
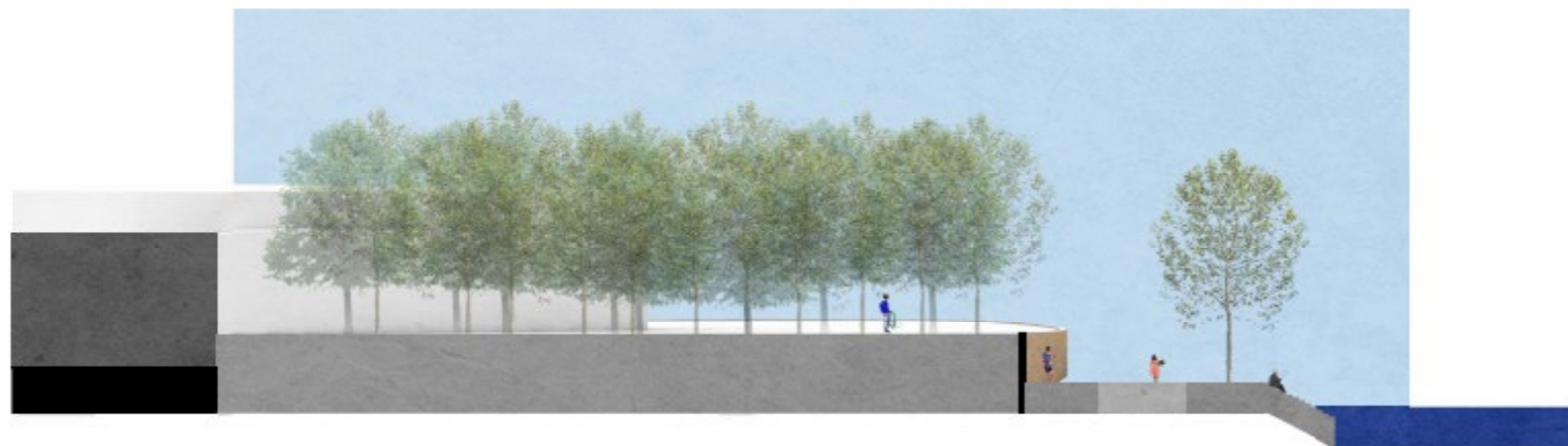
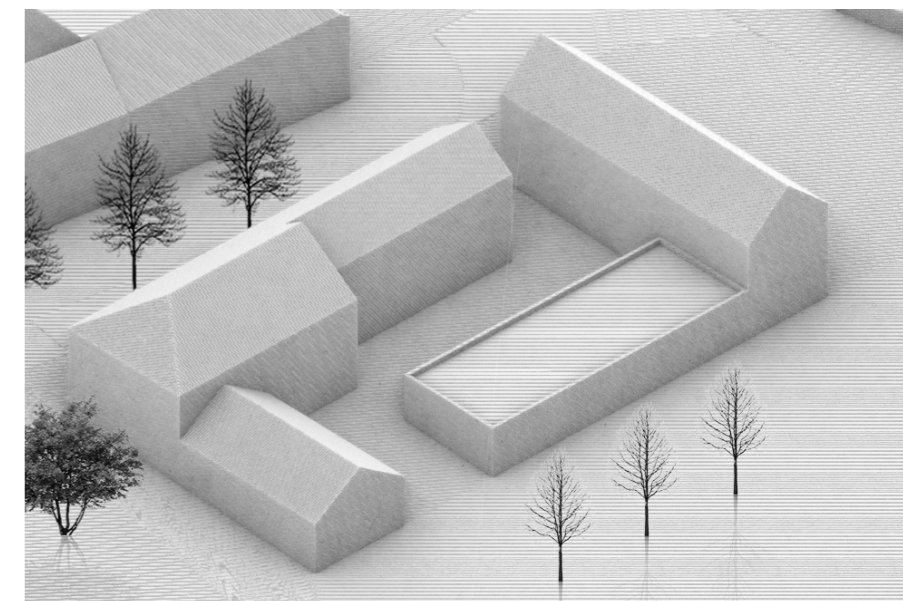
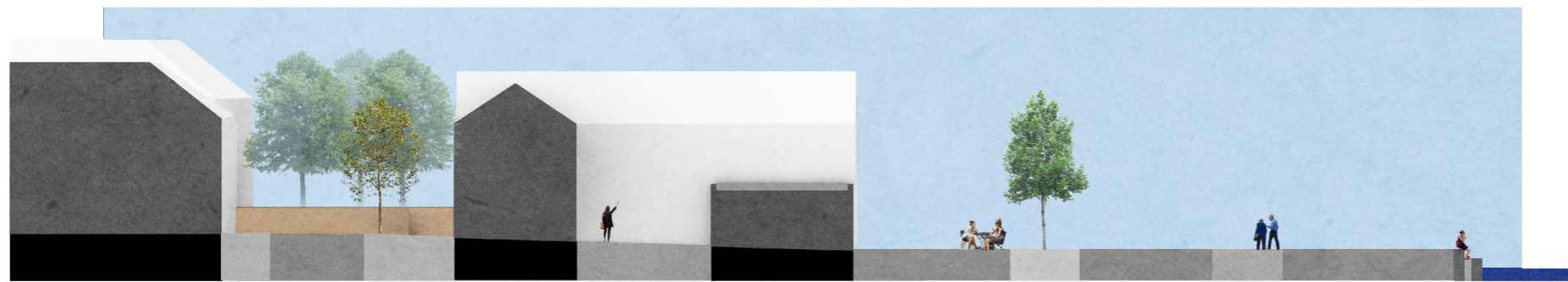
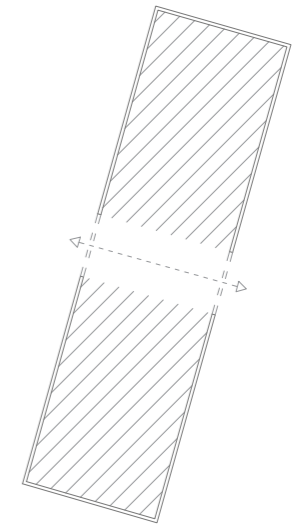
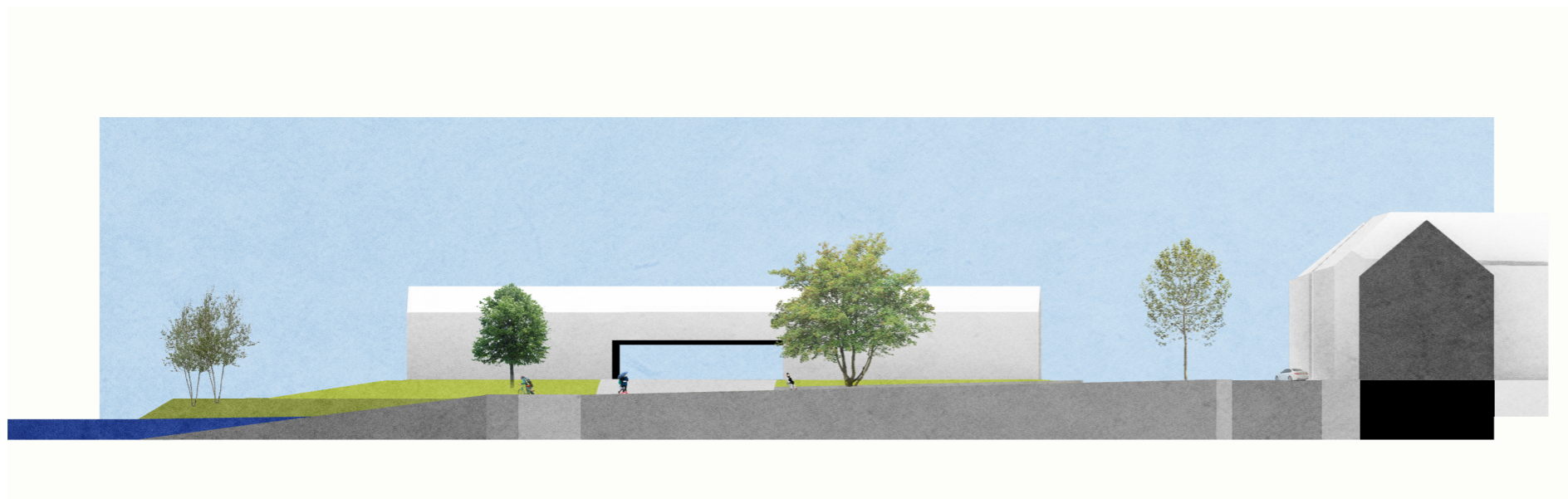






B.11

Tři body



B.15

Situace



B.16

Vizualizace













B.17

Model

