



# PRAŽSKÁ TRŽNICE

ATELIER SITTA - CHMELOVÁ  
FA ČVUT V PRAZE  
ZIMNÍ SEMESTR 2021

## KRISTÝNA KOŘENSKÁ



Jmenuji se Kristýna Kořenská a pocházím ze Znojma. Jsem studentkou 3. ročníku Krajinářské architektury a co bych řekla, že mě poměrně věrně charakterizuje, je láska ke stromům, kávě a žluté barvě. Tento obor jsme si vybrala po krátkém pobytu na Lékařské fakultě, kdy jsem si mohla uvědomit jakým směrem se chci doopravdy dát a jak moc mě inspiruje spojení výtvarného světa, technického světa a světa biologie.

Baví mě, že stále objevuji větší a větší hloubky a příležitosti tohoto oboru. Česká krajina potřebuje hodně uzdravování a jsem ráda, že můžu aspoň okrajově být součástí hledání řešení.

Tento semestr jsem se zabývala Pražskou tržnicí v Holešovicích a mým záměrem bylo prostor oživit a probudit v lidech chuť zde pobýt déle než dobu nezbytně nutnou.

AT3 - MALÉ MĚŘÍTKO

## O AUTORCE



## ÚVOD

# ZADÁNÍ ATELIÉRU

*„Očekává se krajinářské řešení s ohledem na veřejná prostranství Pražské tržnice. V našem zájmu jsou tak vstupy do areálu, prostupy skrz areál, korsa a náměstí, prostory mezi halami a mobiliář.. Důležitá bude práce s vegetací, zásadním tématem hospodaření s dešťovou vodou.*

*Vyhněme se však předvídatelným výsledkům. “*

# PRAŽSKÁ TRŽNICE



Pražská tržnice je památkově chráněný areál bývalých jatek, který se nachází v Praze, v jižní části Holešovic. Komplex byl původně vybudován jako ústřední jatky hlavního města Prahy a svému účelu sloužil v letech 1895–1982, kdy byl přeměněn na městskou tržnici.

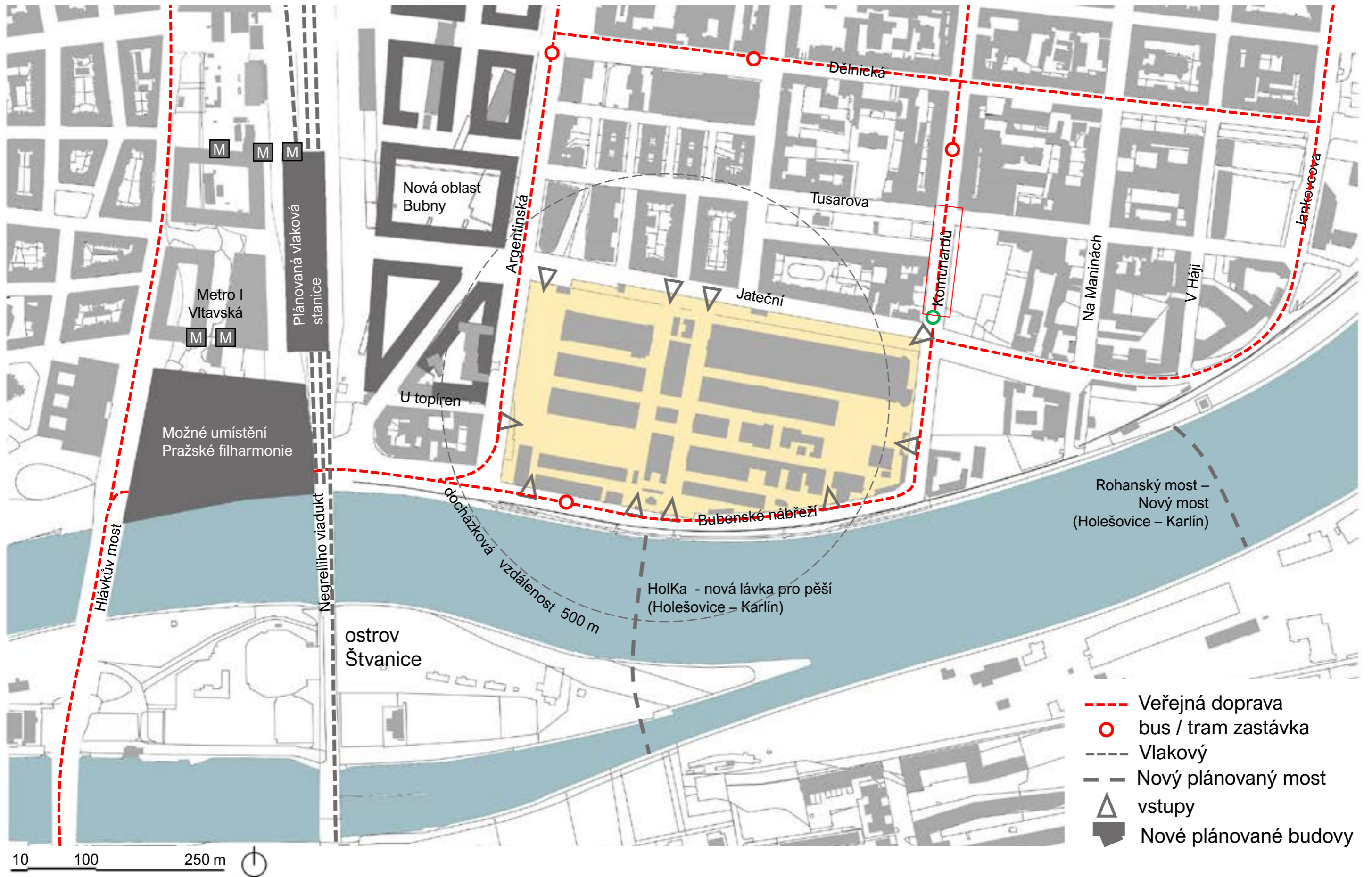
Unikátní je objekt svou rozlohou, historií i architektonickým významem. Původní průmyslové budovy jsou zcela zachovalé a jsou nyní využívány jako maloobchodní či gastronomická zařízení. Nejvíce navštěvované jsou Alza, Baťa, Mountfield, taneční klub s restaurací Sasazu a další.

Komplex patří k unikátům jak v České republice, tak obecně v Evropě a patří mezi oblíbené místo jak Pražanů, tak turistů. Aby se však Genius loci nevytratil, je třeba areál oživit a přizpůsobit ho nynějším potřebám a nárokům.



## ANALÝZY

# ŠIRŠÍ VZTAHY



# HISTORIE

2012 Praha vlastníkem

1995 Pražská tržnice

1993 Národní kulturní památka

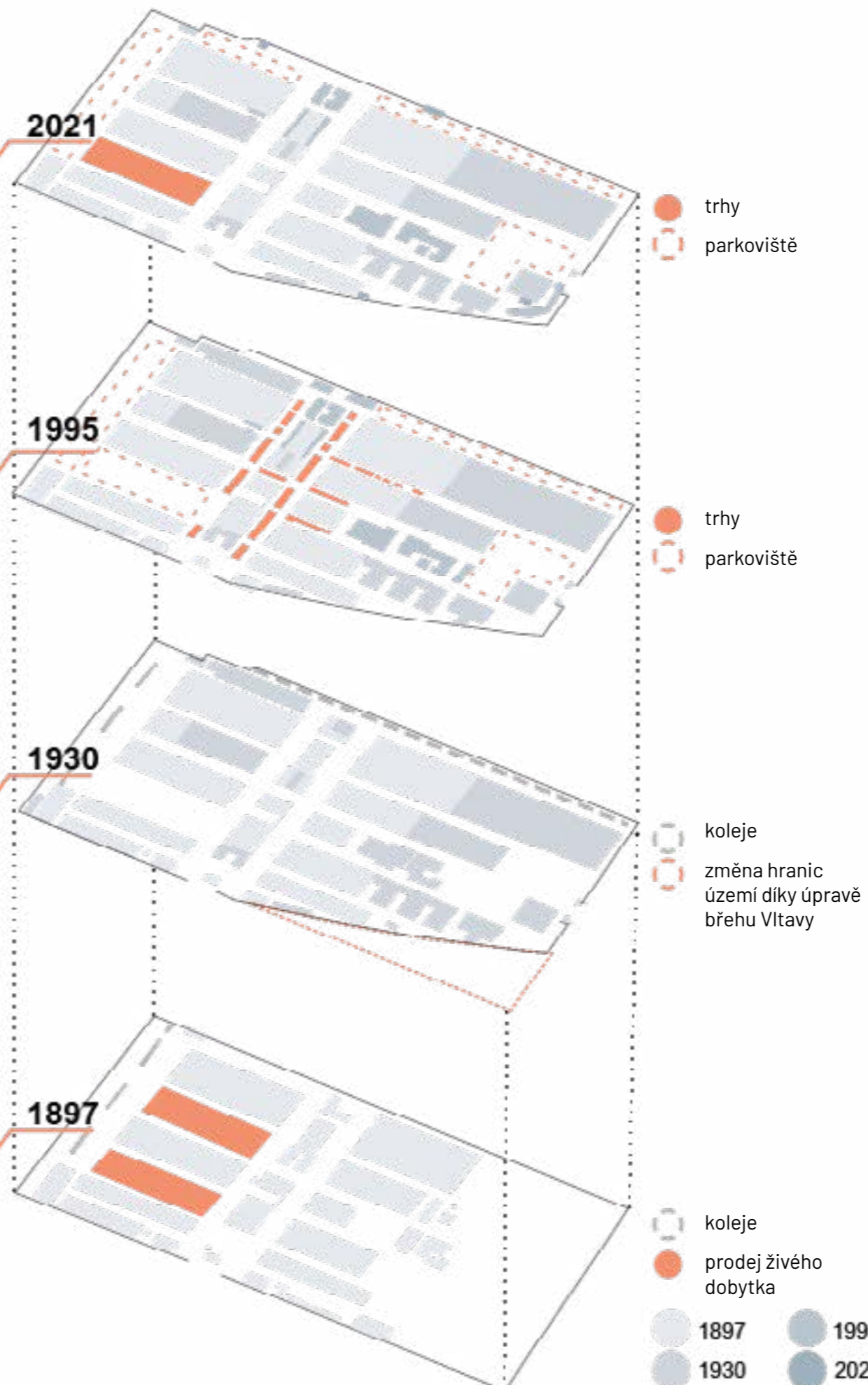
1982 Uzavření jatek

1922-1923 Úprava břehu Vltavy

1918 Centrální jatka Prahy

1. 7. 1895 Otevření areálu Pražských jatek

1893-1895 Výstavba areálu Pražských jatek



Historie Pražské tržnice je poměrně bohatá. /zemí bylo vybudováno v roce 1895 podle návrhu architekta Josefa Srdínka a firmy Aloise Elhenického.

Místo bylo vybráno velmi pečlivě, protože v té době byly Holešovice okrajovou částí Prahy, tudíž zde ani nežilo tolik lidí. Hygienické (trajektorie větru, blízký vodní zdroj,...), ale i dopravní (nedaleké vlakové nádraží) umístění bylo ideální.

Rok 1982 byl zlomový v otázce funkčního využití. Pražský projektový ústav zpracoval projekt proměny ústředních jatek na „pražskou tržnici“, ale urbanistická struktura areálu ani architektonický výraz budov nebyly nijak upravovány. Hlavní úpravy byly spíše technického a inženýrského charakteru. V lednu 1993 byl areál prohlášen kulturní památkou. Původně měla být tržnice zaměřena hlavně na velkoobchod, ale našla oblibu i u maloobchodníků. Do ulic se nastěhovaly vietnamské tržní stánky a budovy si začaly pronajímat různé společnosti. Celková využitelná plocha činí přibližně 66 tisíc m<sup>2</sup>, obsazena je ale méně než polovina této rozlohy – nájemníci se zde delší dobu nezdržují a ti noví o prostory nejeví zájem, protože čekají na revitalizaci celého areálu. Podle Josefa Vomáčky, kurátora, začalo od roku přeměny funkce docházet k útlumu zájmu a v roce 2019 zmizely i venkovní asijské stánky, poté, co jim město vypovědělo nájemní smlouvu. Dnes je jejich část soustředěna v budově číslo 13 a i centrální korzo tržnice zeje prázdnotou.

## 1897 historické rozdělení funkcí v jatkách



obchod  
administrativa  
výroba

# PAMÁTKY A FOTOGRAFIE

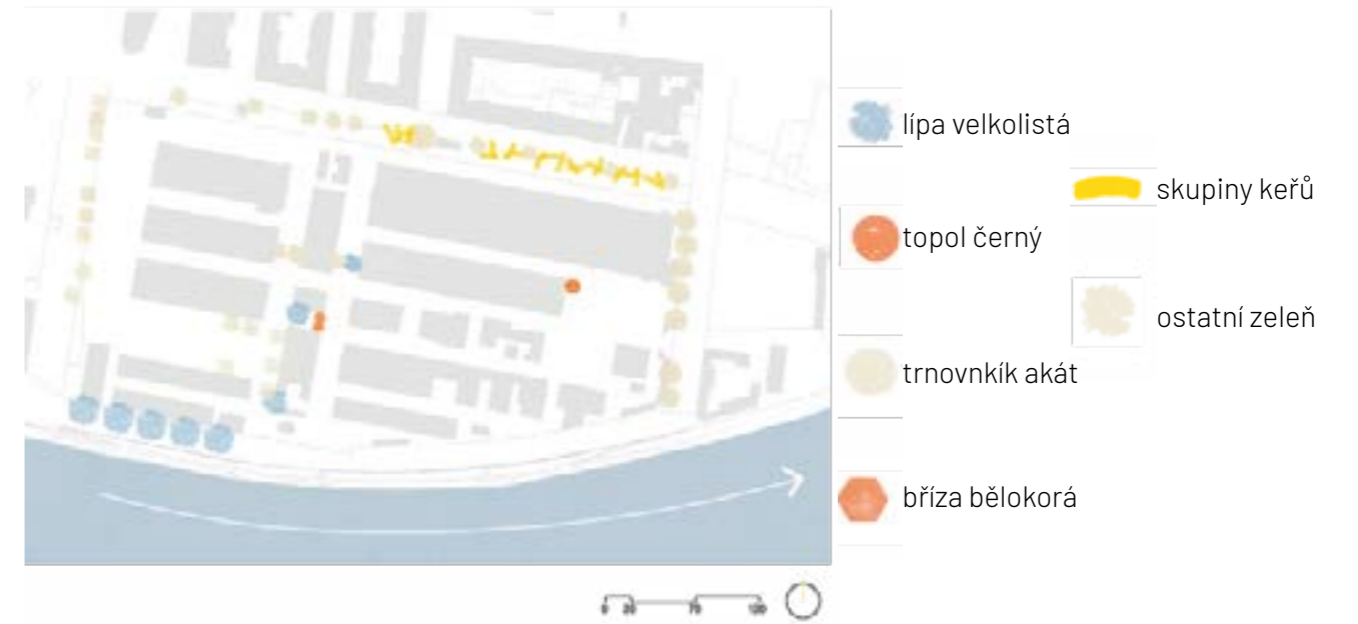


- ① BRÁNA do území se dvěma sochami býků. Autory jsou Bohuslav Snirch a Čeněk Vosmík.
- ② BURZA byla postavena v roce 1922. Veškeré platby zde probíhaly, byla zde restaurace a byt provozovatele.
- ③ VODÁRENSKÁ VĚŽ byla postavena pro zásobování jatek vodou.
- ④ ZEDĚ byla postavena z hygienických důvodů, nyní je součástí území a uzavírá areál.

Níže můžeme vidět dvě historické fotografie pro porozumění atmosféry Pražských jatek během let 1895 - 1882. Na dalších fotografiích jsou důležité památky nacházející se v areálu - budova burzy na historické pohlednici a její interiér, vodárenská věž a jedna ze soch umístěných před branou zhotovená sochařem Bohuslavem Snirchem.



# ANALÝZA VEGETACE



# KLIMA A ZASTÍNĚNÍ



KLIMA

VITR

ZNEČIŠTĚNÍ



**ANALÝZA ZASTÍNĚNÍ ČERVEN**  
V létě nejsou stíny tak velké, takže musíme zvážit že lidé budou potřebovat ochranu před sluncem.

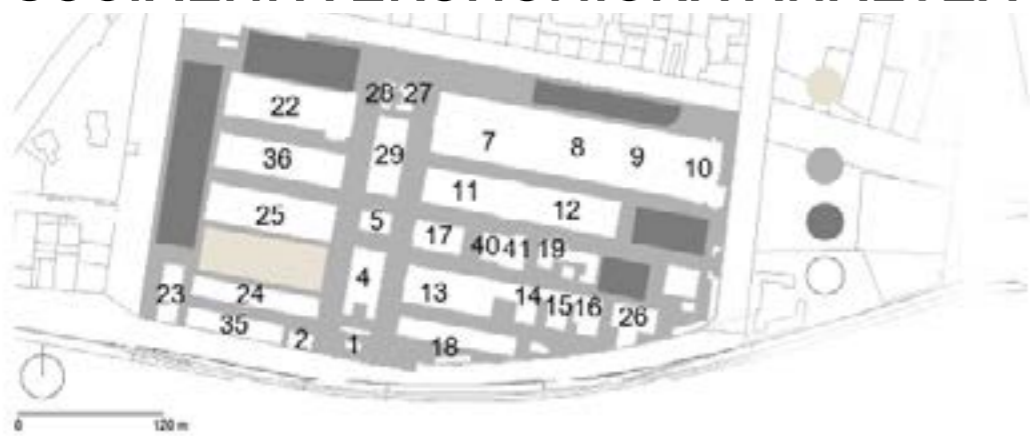
- 14:30
- 12:00
- 09:00



**ANALÝZA ZASTÍNĚNÍ PROSINEC**  
V zimě se naopak sluneční paprsky k povrchu moc nedostanou, proto musíme najít způsob jak využít osluněných ploch.

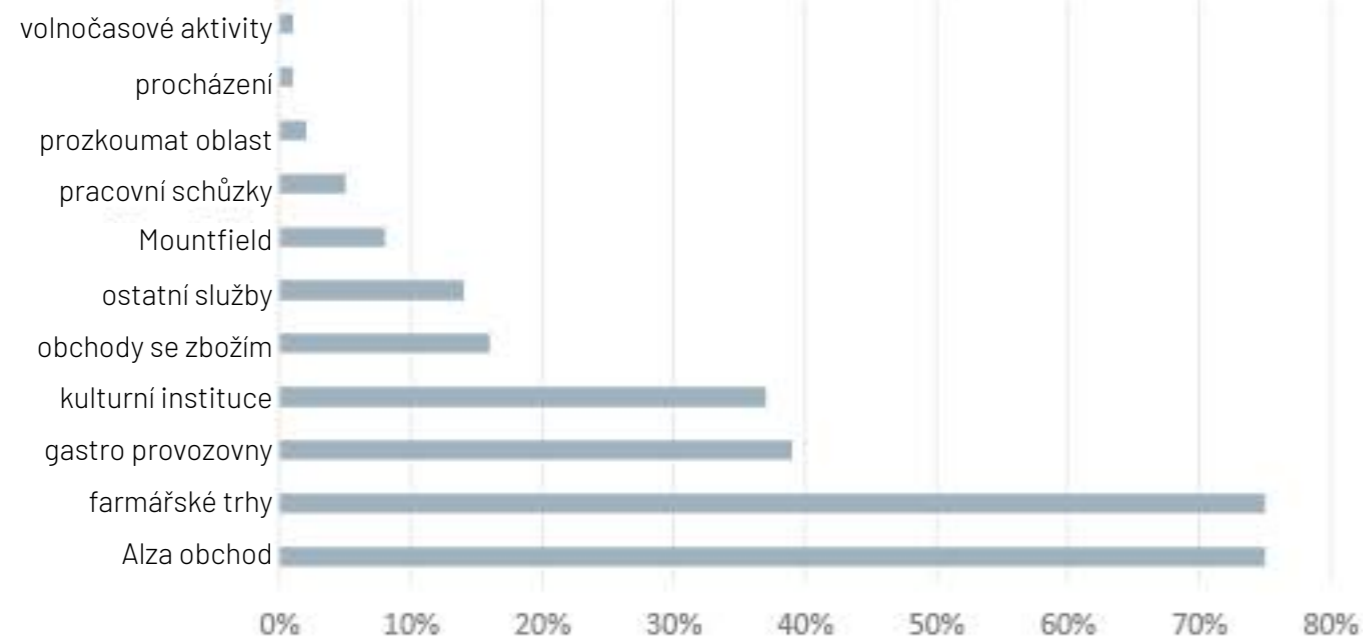
- 16:00
- 12:00

# SOCIÁLNÍ A EKONOMICKÁ ANALÝZA



- 7\_Jatka 78 - divadlo
- 8,9\_Alza a.s.- showroom/eshop
- 10\_Rock Opera - divadlo
- 12\_Mountfield
- 14\_Trafo Gallery
- 25\_Sasazu Club+ Restaurant
- 36\_Drogerie TETA

## Záměr návštěvy



Tato analýza je založená na sociologickém průzkumu The Prague Market Hall and its public space: mapping needs and suggestions from users vytvořená MAKAI ateliérem.

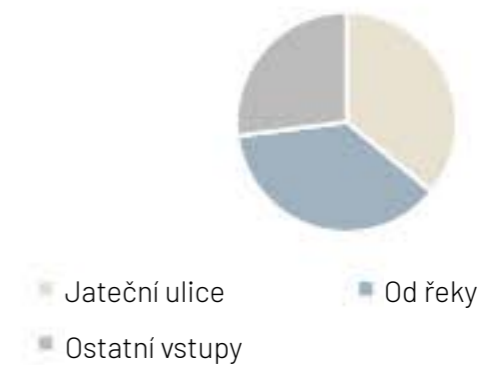
Průzkum byl prováděn jak online tak na místě, kde se sociolog ptal přítomných lidí. Celkový počet respondentů, kteří se průzkumu účastnili je 1 363.

Z fyzického průzkumu se zjistilo, že většina návštěvníků se koncentrují okolo mounfieldu a Alzy, a to i o víkendech. Zákazníci přijíždějící autem se neúčastní života ve zbytku tržnice. Další zóna zájmu je okolo Haly 22, kde se prodává čerstvé ovoce a zelenina. Hlavní rozdíl je, že tato oblast je hlavně využívána chodci, ale stále sem lidé přicházejí za specifickým účelem - nakoupit potraviny a odejít.

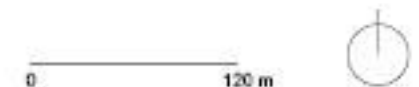
## Četnost návštěv



## Využití vstupů



- Vybrané území
- nejčastěji využívané objekty
- ▼ nejčastěji využívané vstupy





# MAPA HODNOT A PROBLÉMŮ



## SILNÉ STRÁNKY

\_Silný Genius loci, unikátní architektura, lokace (řeka, doprava...), jasné rozložení území



## SLABÉ STRÁNKY

\_Nedostatek vegetace, moc parkovacích míst, nejasná zóna pro auta a chodce, žádný koncept areálu, špatný stav budov



## PŘÍLEŽITOSTI

\_Lokace, potenciální kulturní a umělecké prostory, místo pro setkávání, management dešťové vody, rozvoj území Holešovic a Karlína



## HROZBY

\_Velké výkyvy v teplotách během roku, přímé sluneční světlo, špatný stav budov, nedostatek vstupů, nejasný koncept



## KONCEPT

# GASTROPROSTOR

V tomto GASTROPROSTORU najdete vše, co se týká jídla, od pěstování, přes výrobu, prodej až po restaurace a bary. Příchozí zde mohou sehnat vše, co patří jak k poklidnému nedělnímu odpolední, tak k vytíženým hodinám pracovních dní. Záměrem mého konceptu je přinést do areálu život, aby se zde návštěvníci nechtěli zdržet jen na dobu nezbytně nutnou, ale aby trávili volný čas v příjemném malém světě uprostřed velkoměsta.



- |  |                              |   |                 |
|--|------------------------------|---|-----------------|
|  | Zbourané budovy              | 1 | Místní obchůdky |
|  | Umění                        | 2 | Restaurace      |
|  | Výroba                       | 3 | Workshopy       |
|  | Trhy                         | 4 | Pekárna         |
|  | Komunitní prostor            |   |                 |
|  | Obchody                      |   |                 |
|  | Gastronomie                  |   |                 |
|  | Kanceláře                    |   |                 |
|  | Otevřený veřejný prostor     |   |                 |
|  | Parkování                    |   |                 |
|  | Hlavní korzo                 |   |                 |
|  | Prostor pro přilehlé obchody |   |                 |
|  | Gastro-prostor               |   |                 |
|  | Hravá ulice pro děti         |   |                 |
|  | Umělecké prostory            |   |                 |

## ROZLOŽENÍ PROSTORU, VYUŽITÍ BUDOV A VEŘEJNÝCH PROSTRANSTVÍ



1



2



ilustrační obrázek



ilustrační obrázek



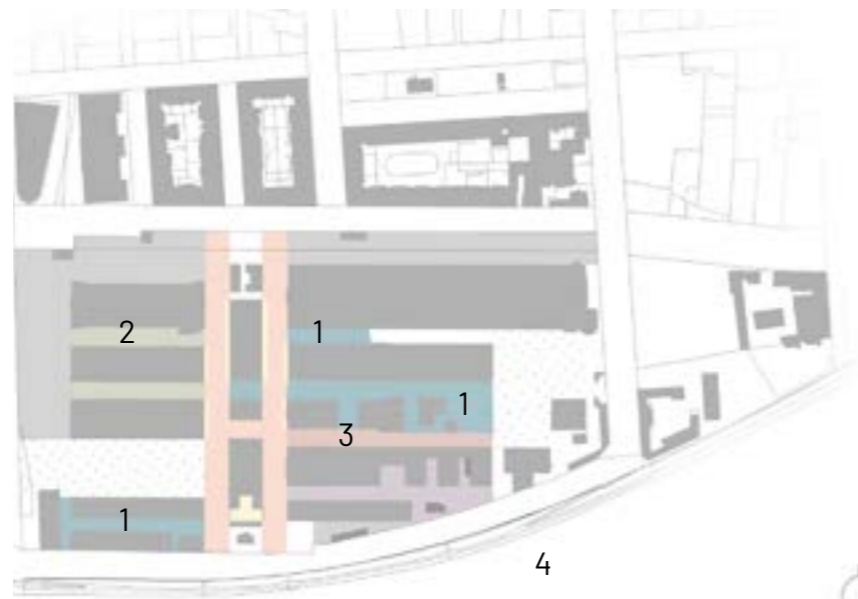
3

ilustrační obrázek



4

ilustrační obrázek



4

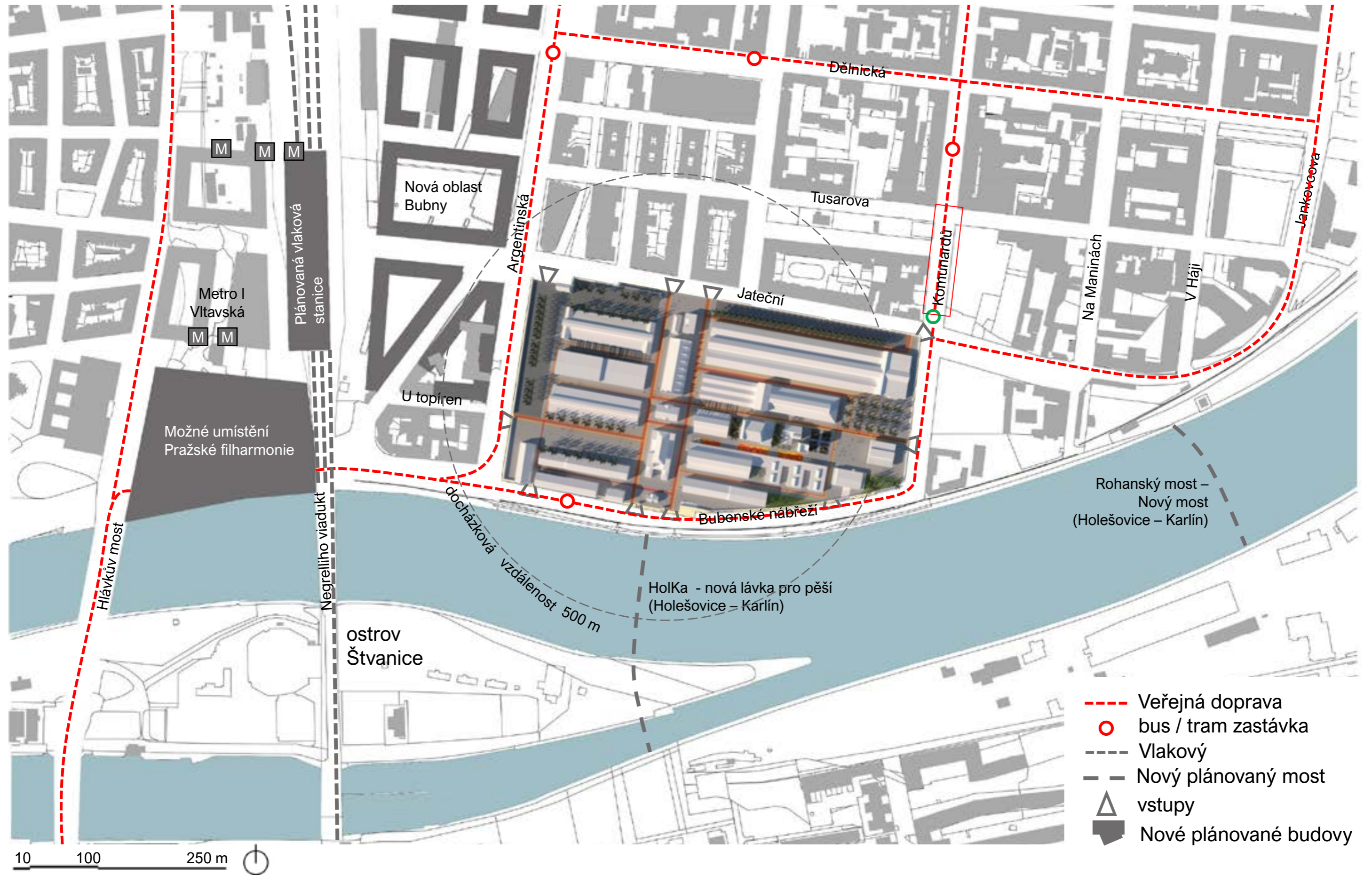


- 1 Gastroprostory
- 2 Komunitní zahrady
- 3 Hrací ulice
- 4 Navigační barevné pásy skrze prostor



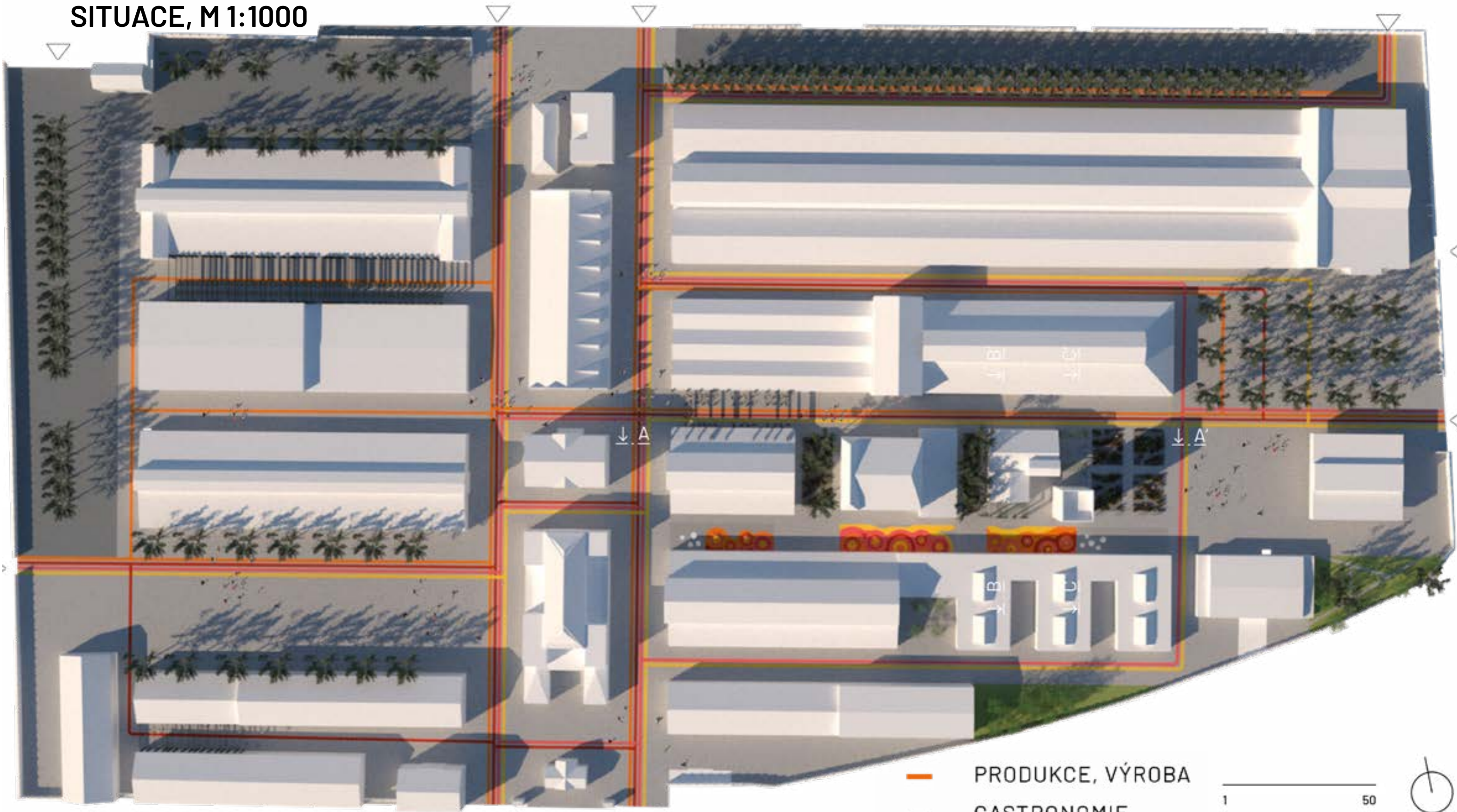
# NÁVRH



# ŠIRŠÍ VZTAHY, M 1:3500









- Veřejná doprava
- bus / tram zastávka
- Vlakový
- Nový plánovaný most
- △ vstupy
- Nové plánované budovy



# SITUACE, M 1:1000




-  HRACÍ ULICE S TRAMPOLÍNAMI
-  ZPEVNĚNÉ POVRCHY

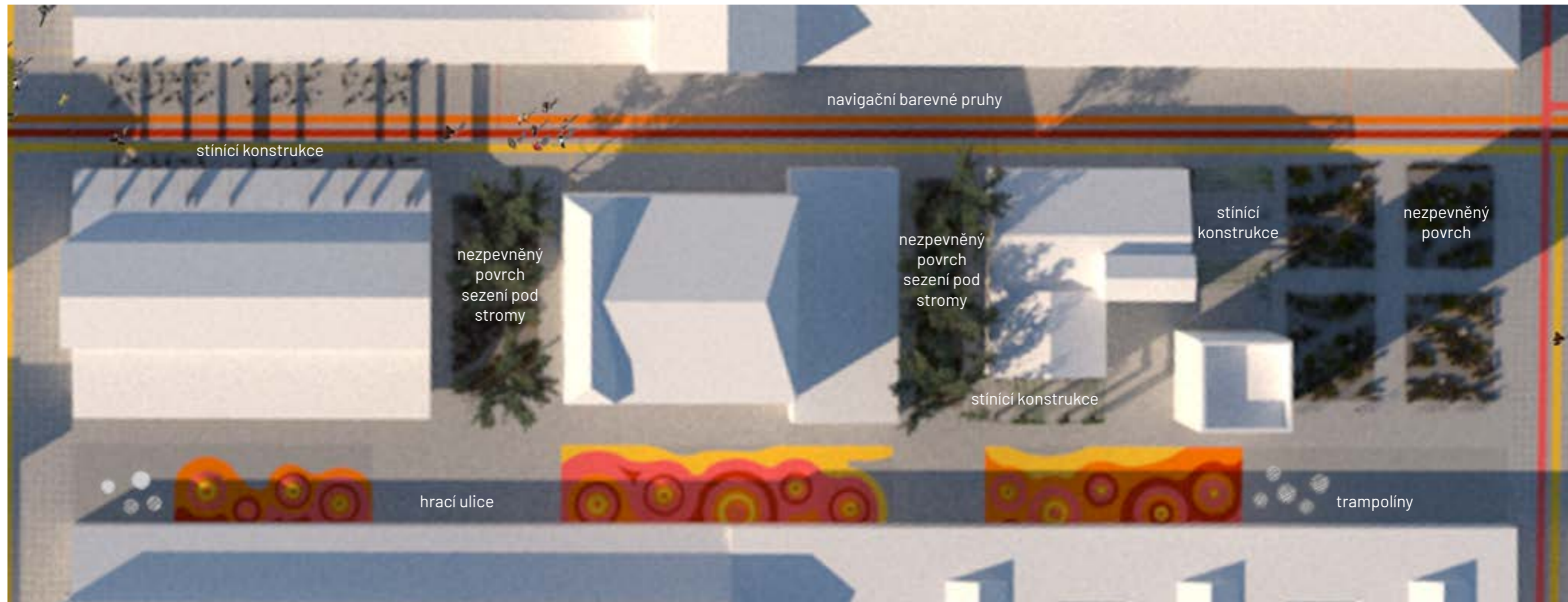
-  NEZPEVNĚNÉ POVRCHY
-  STROMY

-  PRODUKCE, VÝROBA
-  GASTRONOMIE
-  UMĚNÍ
-  OBCHODY

 VSTUPY

# DETAIL SITUACE, M 1:500



## POVRCHY, POUŽITÉ MATERIÁLY



DLAŽBA MALÝ FORMÁT



ČERNÁ OCEL



TRÁVA



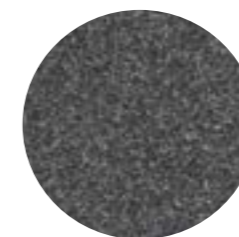
SBR GRANULÁT



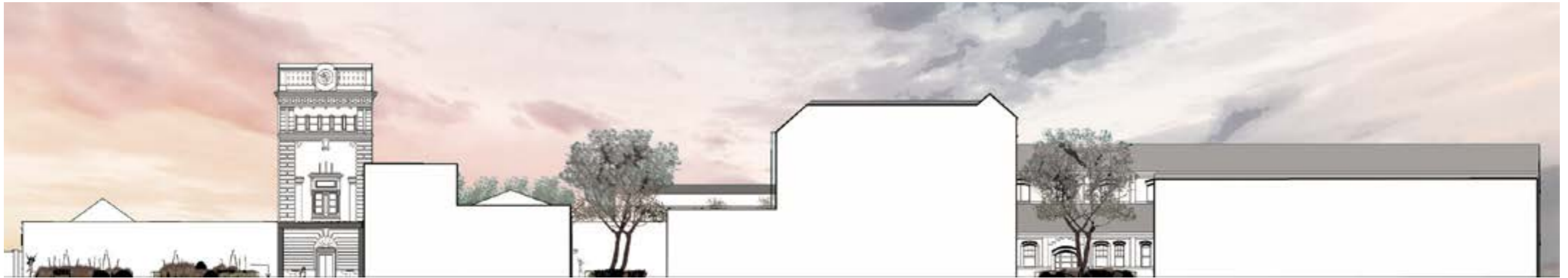
DLAŽBA VELKÝ FORMÁT



ASFALT



PODÉLNÝ ŘEZ HRACÍ AA', M 1:500



PODÉLNÝ ŘEZ HRACÍ ULICÍ, M 1:500



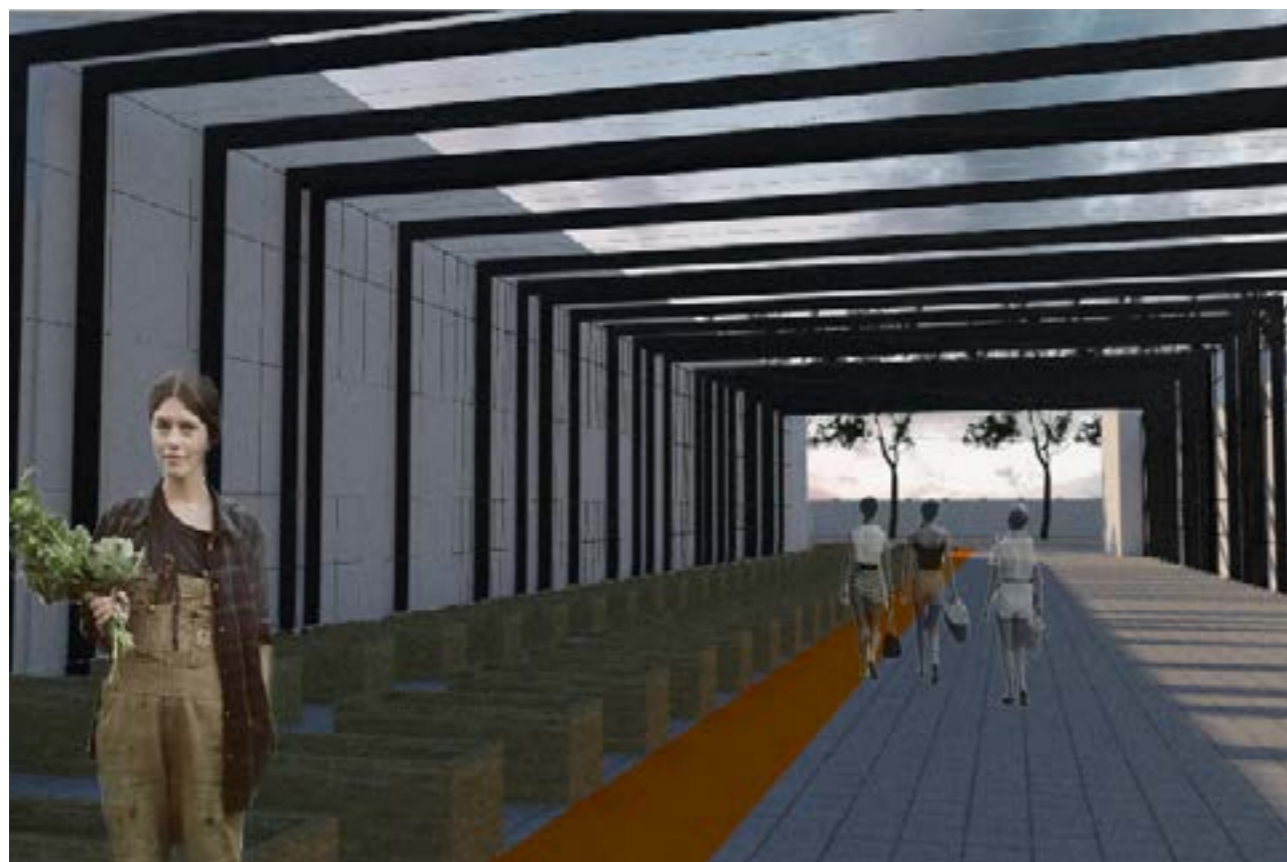
PŘÍČNÝ ŘEZ BB', M 1:500



PŘÍČNÝ ŘEZ CC', M 1:500



# PERSPEKTIVY

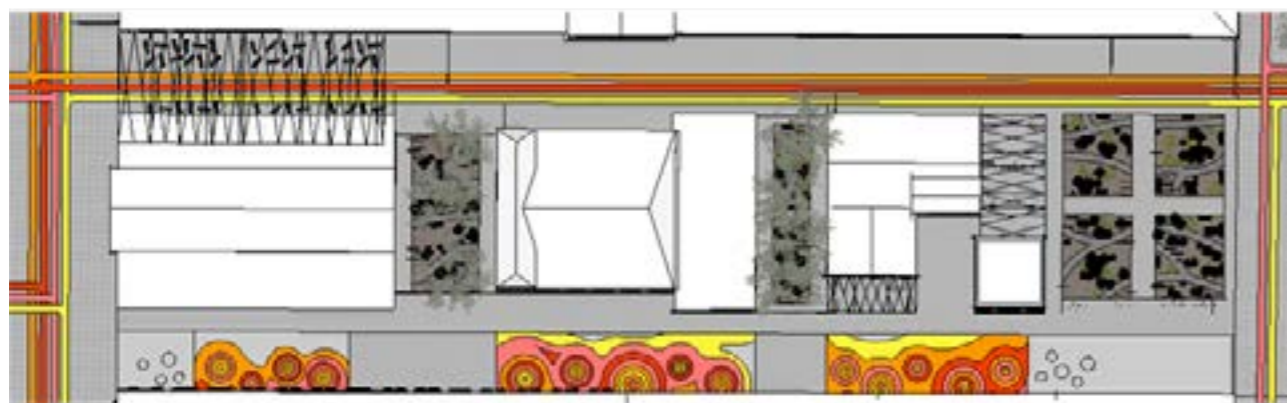




# HLAVNÍ PERSPEKTIVA



## VRSTVY



## VEGETACE



*GLEDITSIA TRIACANTHOS*  
DŘEZOVEC TROJTRNNÝ



*SOPHORA JAPONICA REGENT*  
JERLÍN JAPONSKÝ REGENT



*BETULA PENDULA*  
BŘÍZA BĚLOKORÁ



*STIPA TENUISSIMA*  
KAVYL PĚŘOVITÝ



*PANICUM VIRGATUM HEAVY METAL*  
PROSO PRUTNATÉ



*FESTUCA AMETHYSTINA*  
KOSTŘAVA AMETYSTOVÁ



*PENNISETUM ALOPECUROIDES*  
DOCHAN PSÁRKOVITÝ



*PARTHENOCISSUS TRICUSPIDATA 'VEITCHII'*  
PŘÍSAVNÍK TŘÍPRSTÝ



*LONICERA HENRYI*  
ZIMOLEZ HENRYŮV

## UMÍSTĚNÍ RETENČNÍCH NÁDRŽÍ



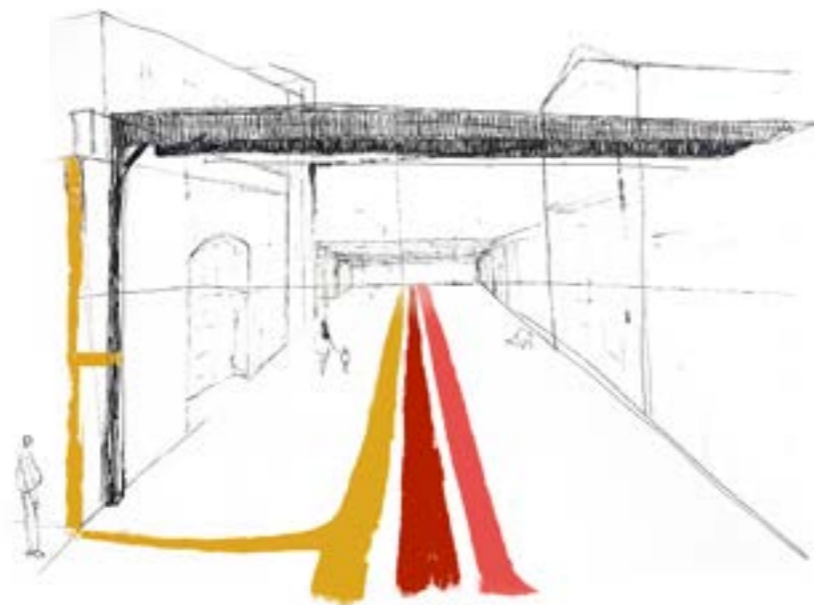
- ■ Pro zachycení dešťové vody jsou umístěny dvě velké retenční nádrže pod hlavními náměstími, aby k nim byl i jednoduchý přístup pro údržbu.

## NAVIGAČNÍ SYSTÉM AREÁLU



Barevné pruhy v areálu slouží k navigaci. Jsou rozdělené do čtyř kategorií: umění, gastronomie, obchody, výroba.

U každé budovy je alespoň jedna odbočka z hlavních středových pruhů k fasádě, na kterou vybíhá a, aby návštěvník mohl být doveden ke svému cíli už od vstupu. U všech vstupů se nachází sloupky s legendou.



## VODNÍ PRVEK

Organicky zahnuté válce, které v horkých letních dnech osvěžují vzduch vodní mlhou a které dovolují dětem řídit v tenkých proudech vody.



## DĚTSKÉ HŘIŠTĚ

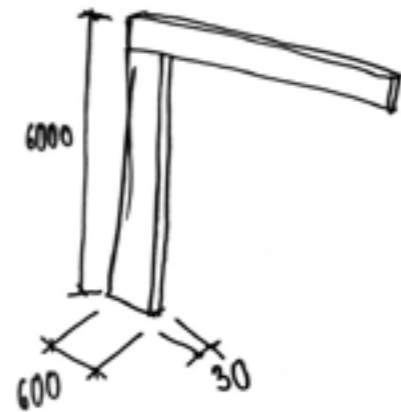
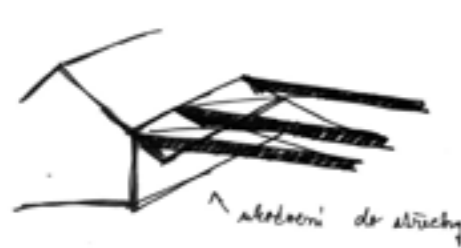
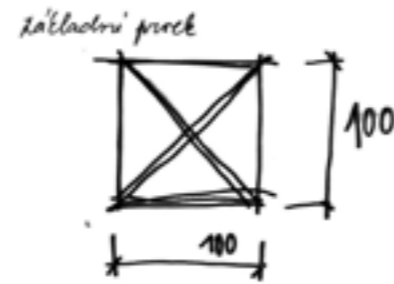
Jako dětské hřiště byla využita nejméně využívaná a "nejsmutnější" ulice areálu. Díky terénní modelaci a přidaným trampolínám se mohl prostor oživit. Zvoleným materiálem je SBR granulát, který zajišťuje měkký povrch, tudíž jsou pády bezpečné.



# STÍNÍČÍ KONSTRUKCE

Konstrukce byla navržena z důvodu přehřívání areálu v letních měsících. Chtěla jsem vytvořit místa, kde by si návštěvníci mohli vychutnat odpolední kávu a nemuseli se smažit v srpnovém sluníčku. Stínění se nachází na těch místech kde jsou okolní budovy využívané buď jako restaurace, bary nebo kavárny a také u komunitních zahrádek, aby bylo zahradničení co nejpohodlnější

Konstrukce se skládá z roznášecího roštu a vložených lamel. ROznášecí rošt je tvořen buňkami z ocelových výztužových tyčí o průměru 4 cm, které jsou svařené do čtverce o velikosti 1x1 m.



Je dvojitý způsob jak se konstrukce může kotvit: do země nebo do střechy v případě přesahující střechy

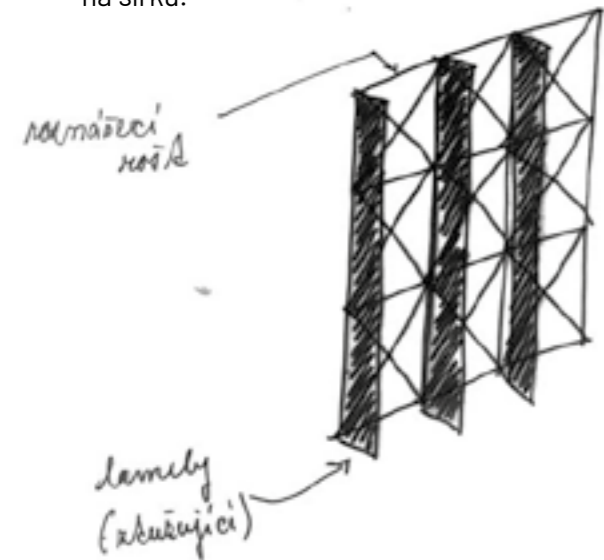
Vložené lamely mají působit lehkým a subtilním dojmem, aby nezastínily okolní jedinečnou architekturu. Byly zvoleny takové rozměry, aby byl zajištěn co největší stín a zároveň co nejmenší odříznutí od okolí. Lamely mají na výšku 6000mm, 600 mm na délku a 30 mm na šířku.



Protože architektura budov je tak unikátní, byla by škoda ji přílišně zastiňovat. Zároveň jsou (budou) vnitřní prostory značně vytižené, takže okna a dveře musí zůstat průchodné. Proto se jednotlivé čtvercové prvky dají libovolně vyjmout aby tvořily průchod.

Lamely jsou uspořádané napřavidelně od sebe, také díky tomu, jak je členěná fasáda, musí to navazovat.

Konstrukce zároveň složí i jako podpůrný skelet pro poínavé rostliny, které také pomáhají zadržování vody v areálu, dodávají příjemný stín a doplňují další vegetaci. Zároveň zabraňují přehřívání fasád.



*lamely nepravidelně od sebe*



# MOBILIÁŘ



Materiál veškerého mobiliáře je černá ocel. Samotný komplex Pražské tržnice je industriální, proto jsem zvolila jako variantu kov.



ATELIER SITTA - CHMELOVÁ  
FA ČVUT V PRAZE  
ZIMNÍ SEMESTR 2021