



PRINCIPY NAVRHOVÁNÍ RODINNÝCH DOMŮ NA VENKOVĚ

Urbanismus a architektura vesnic

Rozvojová lokalita bydlení v rodinných domech, Novosedly u Kájova

Anežka Paloudová

Obsah:

1. Lidová architektura a venkovská sídla.....	3
2. Urbanistická typologie vesnických sídel.....	3
2.1 Plužina.....	3
2.2 Půdorysné formy vesnic.....	4
3. Formy uspořádání dvora.....	5
4. Dispoziční řešení domu.....	6
5. Hospodářské usedlosti a další stavby přičleněné k vesnickým domům.....	8
6. Zachování hodnot venkova.....	9
6.1 Vesnice a okolní krajina.....	11
6.2 Specifické znaky venkovské zástavby.....	11
7. Nová výstavba na vesnici.....	12
7.1 Postupná degradace urbanistické struktury veřejných prostranství.....	12
7.2 Současný život obyvatel a jejich požadavky na rozvoj území.....	13
7.3 Nové požadavky na způsob bydlení.....	14
7.4 Požadavky na dopravu a dopravní zařízení.....	15
8. Analýza urbanistické struktury vesnice.....	16
8.1 Postup analýzy urbanistické struktury vesnice.....	16
8.1.1 První krok.....	16
8.1.2 Druhý krok.....	17
8.1.3 Třetí krok.....	17
9. Urbanistické začlenění nové výstavby.....	18
9.1 Výstavba v prolukách a přímém napojení na starou zástavbu.....	19
9.2 Výstavba na volných plochách.....	20
9.3 Parcelace a zastavovací schéma.....	20
9.3.1 Umístění na parcele.....	21
10. Zásady a doporučení pro řešení nových objektů.....	22
10.1 Nové objekty pro bydlení – rodinné domy.....	22
11. Řešení zeleně a veřejných prostranství.....	25
11.1 Změny charakteru zeleně a veřejných prostranství.....	25
11.2 Dosažení souladu s krajinou.....	26
11.3 Úpravy veřejných prostranství - zásady vegetačních úprav na venkově.....	27
11.4 Parky.....	27
11.5 Soukromé zahrady a předzahrádky.....	28
12. Nehistorizovat, ale zachovat.....	28

1. Lidová architektura a venkovská sídla

Stavby tzv. lidové architektury – lépe tradiční či venkovské architektury – patří mezi nejpočetnější zástupce historického stavebního fondu na území České republiky. Venkovské stavby jsou dosud zachovány na většině území Čech, Moravy a Slezska v počtu desetitisíců. V některých regionech tvoří dosud podstatné procento zástavby vesnic a menších měst.

Zatímco do poloviny 20. století postupovala obměna stavebního fondu na vesnici víceméně kontinuálně, s využitím tradičních technologií (a často jen formou dílčích adaptací starších staveb), od druhé poloviny 20. století se tempo přestaveb dramaticky zrychlilo. Obrovské množství staveb také zaniklo bez náhrady.

Naproti tomu bylo množství staveb zachráněno zejména tzv. rekreanty – lidmi z měst, využívajícími venkovské domy k „chalupaření“, tedy jako druhý (letní) domov.

Pojem lidová architektura či lidové stavitelství je chápán v různých souvislostech a významech.) Obvykle tento pojem používáme pro historické stavební dědictví vesnice a malého města, zejména pak pro stavby obytné a hospodářské (zemědělské), vzniklé rukou většinou místních řemeslníků – tesařů, zedníků či kameníků. Rozdíl mezi lidovou architekturou a lidovým stavitelstvím bývá spatřován v přítomnosti estetické složky díla, což opět není jednoznačné. Mnoho autorů tento pojem rozšiřuje také na vesnické technické stavby, jako např. mlýny, valchy, kovárny a další, případně na drobné sakrální objekty (kapličky, poklony, Boží muka apod.). Vymezení vůči těmto stavbám je nutné předem v rámci každého průzkumu definovat.

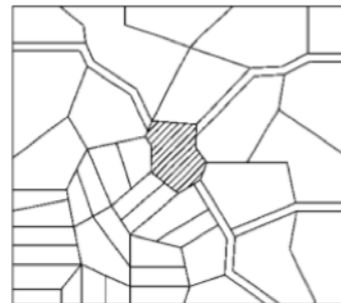
Pod termínem lidová architektura/stavitelství dnes rozumíme stavební a s ním spojený výtvarný projev vesnického (venkovského) obyvatelstva, formovaný tradičním kolektivním společenským vnímáním a danými geografickými podmínkami. Jde o stavby vázané na bydlení, hospodaření, společenský a náboženský život vesnického (venkovského) obyvatelstva. Prvotní byla vždy užitná funkce, spojená s individuální snahou po estetickém účinku. V jednotlivých časových vrstvách ji ovlivňovaly regionálně dostupné stavební materiály, tradiční (tj. v dané lokalitě/oblasti děděné) pracovní postupy, vrchnostenská nařízení, působení profesionálních řemeslníků z center panství a nakonec i módní trendy městské architektury.

2. Urbanistická typologie vesnických sídel

Půdorysné uspořádání sídel souvisí s uspořádáním orné půdy – plužiny, a musí být chápáno komplexně, včetně kontextu jejich vzniku, terénu, regionu apod. Hodnotit půdorys vesnice bez znalosti její plužiny, její historie apod. nelze, respektive vede k chybným závěrům.

2.1 Plužina

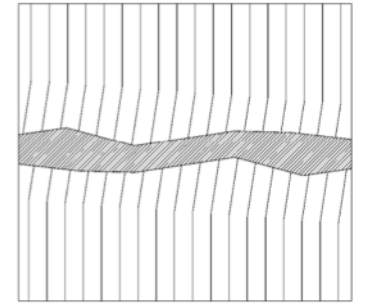
Úseková plužina: Charakteristickým prvkem úsekové plužiny jsou nepravidelné, nepřilíživé velké pozemky polností, rozložené obvykle v členitém terénu. Kromě vlivu terénu snad může být v některých případech i znakem archaického uspořádání plužiny (Obděnice). Podtypem jsou dělené úseky – úseková plužina je rozdělena na pravidelnější pozemky, resp. scelené úseky, k jejichž vzniku došlo scelováním menších pozemků z různých důvodů.



obr. 1 - Úseková plužina

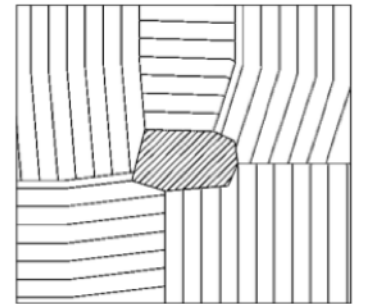
Traťová plužina: Představuje jeden z typů záměrně pravidelně parcelovaných polností. Katastr je rozdělen na velké díly – tratě,

ohrazené přírodními útvary, cestami nebo mezemi, které jsou dále členěny na pravidelné, obvykle úzké, rovnoběžné pásy pozemků. Ke každé usedlosti může patřit více pozemků na různých částech katastru. Existují dílčí rozdíly mezi traťovou plužinou v Čechách a na Moravě. Traťová plužina je typická pro vrcholně středověká návesní sídla, vzniklá vrcholně středověkou restrukturalizací staršího osídlení. Podtypem traťové plužiny je plužina délková, tvořená většími polními tratěmi parcelovanými kolmo na podélnou osu vesnice – přiléhá kratší stranou k usedlosti, k níž patří.



obr. 2 - Traťová plužina

Záhumenicová (též lánová) plužina: Je nejtypičtějším způsobem parcelace půdy v případě nově zakládaných středověkých až raně novověkých kolonizačních sídel na dosud neosídleném území. Charakteristickým rysem je rozdělení obdělávané části katastru na široké a velmi dlouhé rovnoběžné pásy, přičemž ke každé usedlosti patří právě jeden pás (lán). Existují dvě základní formy záhumenicové plužiny: lineární a radiální (klínovitá, paprscitá). Výskyt obou forem závisí jednak na regionu a jednak na místních terénních podmínkách.



obr. 3 - Lánová plužina

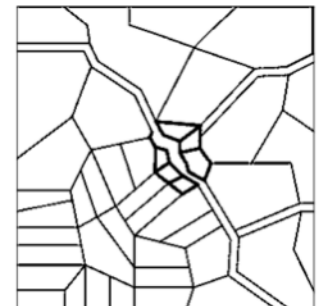
2.2 Půdorysné formy vesnic

V zásadě dělíme vsi na středověké a raně novověké založení a novověké. Z hlediska vzniku a půdorysného uspořádání pak na pravidelné geometrické formy (záměrně plánovitě založení) a sídla bez pravidelného uspořádání a zcela opomíjíme lokality tvořené jediným objektem (dvorem, usedlostí) – samoty.

Český venkov má i přes svoji skromnou velikost mnoho tváří. Rozdíly jednotlivých regionů jsou způsobeny různou geomorfologií i rozmanitým historickým vývojem. Charakter každého území ovlivnilo klima, nadmořská výška, přítomnost dobrého dřeva či kvalitní půdy a někdy i národnost obyvatel, kteří zde žili. Tyto podmínky určily ráz jednotlivých lokalit natolik, že můžeme zcela jednoznačně rozoznat například hanáckou náves od návsi na Českomoravské vrchovině.

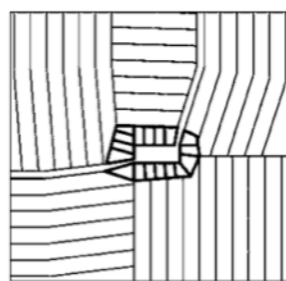
Různé historické, kulturní a přírodní podmínky ovlivňovaly podobu obce i charakter krajiny kolem ní. Její struktura určila vzhled veřejného prostoru – ulice nebo návsi, i siluetu sídla. Pokud chceme tuto jedinečnost zachovat, musíme při nové výstavbě respektovat prvky, které původní osídlení utvářely. Pro vytvoření správných pravidel pro novou zástavbu je nezbytné znát odlišnosti a shody v původním i současném osídlení jednotlivých lokalit.

Hromadné (shlukové) vesnice: Hromadné vesnice charakterizuje nepravidelné uspořádání, bez viditelné záměrné geometrické kompozice. Proto jejich půdorysnou formu označujeme jako rostlou (přírodní, nepravidelnou). Mohou být různě velké; nejmenší vsi, tvořené jen několika usedlostmi, označujeme jako vísky, v literatuře se objevuje i nepřilíživé praktické označení dvorcové vsi. Z hlediska půdorysné formy mohou být dále uspořádány lineárně podle potoka, cesty apod., koncentricky nebo okolo nepravidelného vnitřního návesního prostranství. Hromadné vesnice nacházíme v mnoha regionech Čech, zejména pak v oblastech s členitým reliéfem, neumožňujícím pravidelné rozvinutí půdorysu.

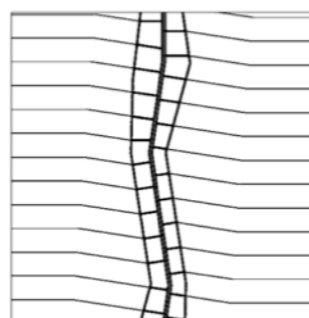


obr. 4 - Hromadná vesnice

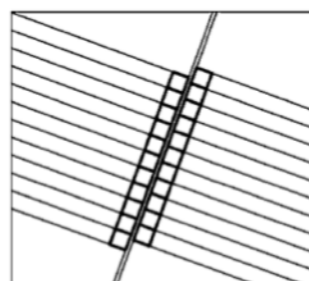
Návesní vesnice: Patří vzhledem ke své- mu půdorysnému uspořádání mezi pravidelné, tedy geometrické formy. Základním prvkem je pravidelně vyměřená náves – vnitřní prostranství, okolo něhož jsou uspořádány jednotlivé usedlosti. Náves může mít různý půdorysný tvar, od nejčastější obdélníkové přes obdélníkovou se zaoblenými rohy, oválnou až po trojúhelníkovou či mnohoúhelníkovou. Za podtyp můžeme považovat vesnice s výrazně lineárně protaženou návší vřetenovitého nebo ulicovitěho tvaru, starší literaturou označované za ulicovky či silnicovky. K návesním vesnicím patří téměř vždy traťová nebo délková plužina. Návesní vsi jsou typické pro zemědělské oblasti starého sídelního území, přetransformovaného během vrcholně středověkého období. V některých oblastech (západní Čechy, jihovýchodní a střední Morava) dosahují návesní vsi obdivuhodných rozměrů a pravidelnosti. Existují významné rozdíly mezi návesními vesnicemi v Čechách a na jižní a střední Moravě.



obr. 5 - Návesní vesnice



obr. 6 - Lánová ves

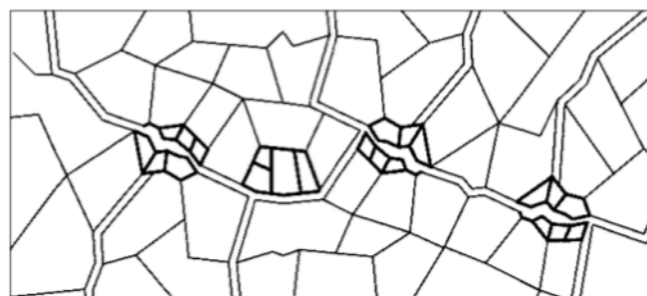


obr. 7 - Řadová vesnice

Lánové vesnice: Dispozice lánových vesnic se bezprostředně váže na záhumentickou plužinu. Půdorys vsi je tvořen jednotlivými, zpravidla volně řazenými usedlostmi, přičemž na jednu usedlost navazuje vždy jediný pás půdy – lán. Uspořádání vsi může být podle plužiny buď lineární – v takovém případě jsou usedlosti řazené do dlouhých řad, nejčastěji podle vodoteče nebo jiného terénního útvaru (odtud starý název potoční vsi), nebo radiální – v takovém případě jsou pak usedlosti uspořádány okolo kruhového nebo podkovovitěho centrálního prostranství, připomínajícího návěs.

Řadové (řádkové) vesnice: Vesnice s vesměs pravidelným lineárním uspořádáním zástavby, nejčastěji podle komunikace, v podobě jedné nebo dvou řad hustě řazených usedlostí. Nejčastěji jde o racionální novověká založení z 18.–19. století.

Řetězové vsi: Zvláštní forma vsí v oblasti moravskoslovenského pomezí. Jednotlivé usedlosti nebo jejich shluky (hnízda) se řadí lineárně v nepravidelných odstupech nejčastěji podle vodoteče. Mohou připomínat lineární lánové vsi, avšak bez pravidelně parcelované plužiny.



obr. 8 - Řetězová ves

Ostatní formy: Kromě uvedených nejzákladnější typologie existuje celá řada sídel, které nelze jednoznačně klasifikovat, nebo jde o smíšené či přechodné formy. Může se jednat také o sídla vzniklá druhotnou parcelací dvora apod. Nutné je zmínit i horské osídlení často rozptýlených forem, známé z většiny našich hor.

3. Formy uspořádání dvora

Jednotný (lineární) dvůr: Obytné stavení i hospodářské příslušenství usedlosti na sebe lineárně navazuje, nebo je soustředěno pod jedinou střechou. (1)

Paralelní dvůr: Obytné stavení je situováno rovnoběžně s hospodářským zázemím stojícím v řadě na protější straně pozemku, čelní stranu do veřejného prostoru někdy uzavírá ohrazení s bránou. (2)

Úhlový (hákový) dvůr: Obytné stavení s hospodářským zázemím (nejčastěji stodolou) svírá pravý úhel, obě části usedlosti přitom jsou obvykle propojeny. (3)

Trojstranný dvůr: Obytné stavení a hospodářské stavby obklopují dvůr ze tří stran, přičemž jednotlivá křídla na sebe v rozích přímo nenavazují. (4)

Trojboký dvůr: Obytné stavení a hospodářské stavby obklopují dvůr ze tří stran, přičemž jednotlivá křídla na sebe v rozích přímo navazují. Běžně se objevují dvě varianty orientace k veřejnému prostoru – podélná (okapová) a štítová. (5, 6)

Čtyřstranný dvůr: Obytné stavení a hospodářské stavby obklopují dvůr ze čtyř stran, přičemž jednotlivá křídla na sebe v rozích přímo nenavazují. (7)

Čtyřboký dvůr (Vierkant): Obytné stavení a hospodářské stavby obklopují dvůr ze všech čtyř stran, přičemž jednotlivá křídla na sebe v rozích přímo navazují, a vytvářejí tak kompaktní sevřený blok. (8, 9)

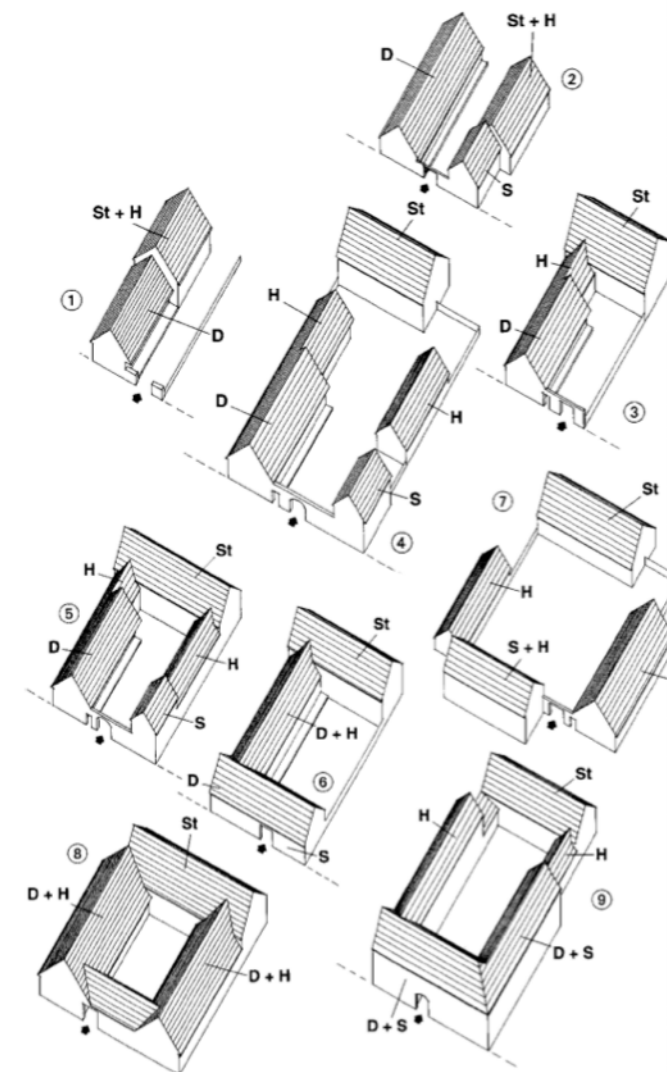
Volné uspořádání dvora: Jednotlivé objekty tvoří nepravidelný půdorysný útvar bez zřetelného dispozičního řádu.

4. Dispoziční řešení domu

Termínem „dům“ označujeme obytné stavení usedlosti. Termín „chalupa“ pak využíváme nikoli pro obytné stavení obecně, ale spíše pro drobnější formu domu, vázanou na nižší sociální prostředí (chalupník, zahradník, domkář).

Typologie domu zahrnuje na území ČR několik základních variant, které se objevují v mnoha dalších modifikacích. Vesměs se skládají z obdobných dispozičních dílů. Základní dispoziční prvky představuje síň (vstupní prostora), světnice/ jizba (obytná prostora), komora (skladovací, obvykle nevytápěná prostora), černá kuchyně, ev. vytápěcí kout (prostora určená k vaření na otevřeném ohni a obsluze topeniště ve světnici). Kromě toho se setkáme s mnoha dalšími prostorami integrovanými do provozní dispozice domu – chlévy a stájemi, sklepem (nejen podzemní klenutá chladná skladovací prostora), půdou v podkroví apod.

Nejčastější dispoziční řešení venkovského domu je tzv. dům trojdílný, skládající se ze tří dílů – světnice (eventuálně jizby), vstupní síně a komory nebo chléva. Jako redukováná dispoziční varianta se objevuje dům dvoudílný (obvykle u nejchudších obydlí), obsahující jen obytnou světnici



obr. 9 - Formy uspořádání dvora

nebo jizbu a vstupní síň. Komplikovanější dispoziční varianty mívají rozvinutou dispozici nebo aditivně přiřazené další funkční jednotky. Výjimečně (např. v jižních Čechách) dochází k násobení obytných místností. V takovém případě je správné mluvit o vícedílné dispozici. Dispoziční uspořádání domů má několik základních variant.

Dům komorový: Základní varianta trojdílného domu, obsahující ve třetím dílu komoru, přístupnou ze síně. Tato dispoziční varianta je nejobvyklejší na většině území Čech, zejména v oblastech obilnářských a v oblastech obývaných českým etnikem. (1)

Dům chlěvní: Varianta trojdílného domu, obsahující ve třetím dílu namísto komory chlév, přístupný přímo ze síně a zároveň ze zápraží. Chlěvní dům se objevuje v oblastech převážně podhorských a horských (s převažujícím pastevectvím) a v oblastech obývaných německým etnikem. (2)

Dům komoro - chlěvní: Přechodná varianta trojdílného domu mezi komorovým a chlěvním uspořádáním, obsahující ve třetím dílu jak chlév, tak komoru, obvykle v rovnoběžném uspořádání. (3, 7)

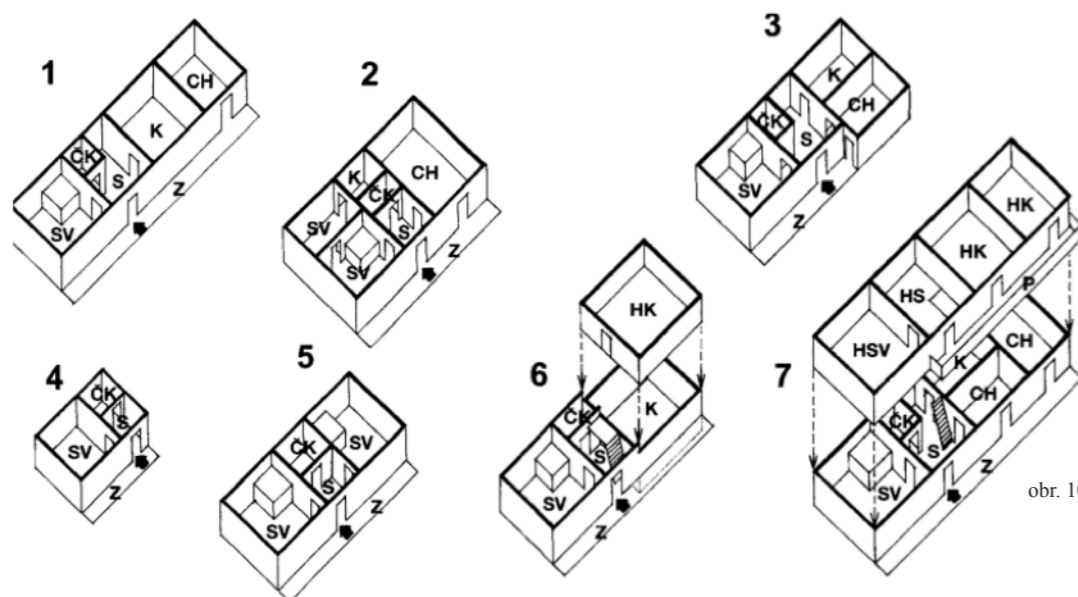
Dvoudílný dům: Redukovaná dispoziční varianta (obvykle u nejhudších obydlí), obsahující jen obytnou světnici nebo jizbu a vstupní síň. (4)

Dům s oboustranně obytnou dispozicí: Varianta trojdílného domu, obsahujícího dvě světnice po stranách střední síně. (5)

Dům špýcharový: Zvláštní archaická varianta trojdílné dispozice domu. Ve třetím dílu bývá situována přímo patrová sýpka, obvykle přístupná po schodišti z vysoké síně nebo po vnější pavlači. (6)

Dům s úhlovou (hákovou) dispozicí: Zvláštní regionální varianta trojdílného komorového nebo špýcharového domu, pravouhle zalomená v místě vstupní síně.

Z hlediska uspořádání dispozice domu je ještě nutné rozlišovat orientaci objektu k veřejnému prostoru (ulici, návsi). Rozlišujeme štítovou a okapní (okapovou) orientaci. Dále je třeba rozlišovat výškové členění stavby – tedy domy přízemní, polopatrové (s půdním polopatrem, nejčastěji pod vaznicovým krovem – lidově „půlštok“), patrové s obytným či neobytným patrem apod.



obr. 10 - Dispozice

5. Hospodářské usedlosti a další stavby přiřčené k vesnickým domům

Brána: Část ohrazení nebo samostatný objekt s vjezdovým otvorem, uzavíratelným vraty. Může mít podobu klenuté brány, pilřřové (s rovným překladem i bez něj), sloupkové (dřevěné, kamenné) nebo jen přerušení souvislého ohrazení.

Chlív, stáj: Prostory nebo samostatné stavby pro ustájení hospodářských zvířat (koně, hovězí dobytek).

Kolna: Prostory nebo samostatná stavba s otevřenou jednou či více stranami (rámové konstrukce, sloupová, arkádová apod.), sloužící k uložení povozů, náradí apod.

Komora: V tomto smyslu samostatná drobná stavba, sloužící ke skladovacím účelům.

Návratí: Překrytý prostor vjezdu do dvora obvykle z veřejného prostoru, na vnější straně uzavřený portálem s vraty, na vnitřní otevřený do dvora.

Seník: Prostory nebo samostatná stavba k uložení sena, typologicky blízká stodole.

Sklep: V tomto smyslu samostatná zahloubená nebo polozahloubená drobná samostatná budova, sloužící k chladnému skladování potravin. Svěbytnou formu mají sklepy ve vinohradnických oblastech jižní Moravy.

Stodola: Samostatná stavba větších rozměrů (často největší v usedlosti), sloužící k mlácení obilí a uložení vymláčené slámy, ev. zemědělských strojů a náradí.

Sušárna: V tomto smyslu samostatná monofunkční stavba, sloužící k sušení vybraných zemědělských produktů (ovoce, chmel apod.).

Sýpka: Obvykle samostatná budova, často reprezentativního vzhledu, sloužící k uložení obilí, ev. jiných komodit a cenností.



obr. 11 - Statek se čtvercovým dvorkem

Další hospodářské objekty: Jde např. o stavby pro chov drobného zvířectva (chlívky, kotce), ptactva a drůbeže (holubník, kurník), skladování (kůlna – často zaměňovaná s kolnou, dřevník), studnu, nádrž na vodu, suchý záchod, hnojiště apod. Součástí usedlosti pak bývají i další doplňkové objekty, jako ohradní a tarasní zdi, terénní úpravy, ploty apod.

V mnoha regionech pak přistupují k lidové architektuře a podobě venkovských sídel další hospodářské stavby, související s regionálními zvyklostmi, hospodařením apod. (vinohradnické stavby, objekty na zpracování a skladování chmele, lnu a další), drobné technické a výrobní stavby (kovárny, hasičské zbrojnice), sakrální stavby apod.

6. Zachování hodnot venkova

Pro tradiční venkovskou zástavbu bylo charakteristické jednotné působení celku, vytvářející obraz vesnice v krajině. Důležité je tedy zachování a obnova obrazu našich vesnic, jejich organického sepětí s krajinou, specifického rázu venkovské zástavby, jeho přirozené a jedinečné působivosti v místě a v krajině i obnova kulturních památek na venkově.

Dosažení tohoto cíle je složité z mnoha důvodů, jakož jsou narušené vztahy prostředí, snaha o nesmyslnou odlišnost, starší necitlivé přestavby i nedostatek informací. Mnoho lidí si stále neuvědomuje, že krásný dům amerického předměstí či italská vila do české vesnice nezapadnou a nepatří. Z toho důvodu je potřeba lidem přiblížovat typické regionální principy vesnické výstavby, včetně umístění stavby na pozemku či její orientace.

Vesnická sídla, kultivovaná celá staletí lidskou prací, jsou odjakživa nedílnou součástí krajiny. Soulad vesnického sídla s přírodním prostředím byl vždy těsný a harmonický, místní zástavba vycházela z dostupných materiálů, tradičních technologií a konstrukcí a odrážela sociální strukturu dané lokality. Rozmanitost krajiny, sídel a usedlostí je vzácným kulturním statkem. Ve venkovském prostoru se vyvinuly sociální a kulturní formy života obyvatel, k jejichž charakteristickým rysům patřilo například společenství, spoluzodpovědnost, projevy tradičního rodinného života, zvyky a obyčeje, rolnictví jako smysluplná forma života či vysoký podíl praktických povolání. To vše se dnes na mnohých vesnicích alespoň částečně drží a proto je nutné zvyky původního obyvatelstva neníčit přistěhovalci z měst, kteří chtějí na takovémto místě žít dále svůj anonymní život a tamní obyvatelstvo je v tom rozrušuje.



obr. 12 - Vesnické stavení zasazené v přírodě

V polovině 20. století u nás v krátkém časovém úseku došlo v sociálním i stavebním vývoji vesnice k velkému zlomu. Příčiny tohoto zlomu, vedoucího ke zhoršení vztahů, hodnot i specifických znaků vesnice, řada odborníků spatřuje zejména v kolektivizaci a integraci zemědělské výroby, přerušení kontinuity života, tradic a hospodaření, úplné likvidaci nebo narušení života a tradic stovek obcí, osad a samot na územích s důlní činností, v rozlehlých vojenských újezdech a v příhraničí apod., velkém odlivu obyvatelstva především z hospodářsky slabších oblastí do měst, nerovnoměrném rozvoji vesnic s preferováním pouze tzv. střediskových obcí, zanedbání vhodného stavebního vývoje vesnic v důsledku mechanického přenášení městských vzorů staveb do tradičního prostředí, včetně používání nevhodných stavebních prvků, materiálů, propagování špatných typových projektů pro rodinné domy a podpora výstavby bytových domů nevhodných pro prostředí vesnice.



obr. 13 - Vesnické stavení zasazené v přírodě

Prvořadým cílem rozvoje venkova v současnosti je zachování, obnova a rozvíjení jeho kulturních, sociálních, ekologických a ekonomických hodnot. Se zřetelem k existujícímu stavu jde z pohledu urbanistických a architektonických zásad především o odborný přístup k plánování rozvoje obce, formulování rozvojových záměrů a pořízení (aktualizaci) územně plánovací dokumentace jako základního nástroje pro řízení rozvoje území, zachování místního rázu vesnice, obnovu objektů, architektonických prvků, používání materiálů vytvářejících místní specifika, obnovu zeleně, vodních prvků apod., zachování prostorového členění a dosavadního měřítko vesnické zástavby, což v praxi často znamená nepřekročení její dvoupodlažní hladiny, užívání sedlových resp. valbových střech a dalších charakteristických znaků tradičního zastavění, zachování a obnovu hodnotné historické zástavby, zvláště ucelených skupin domů, se zřetelem k půdorysné stopě a architektonickému řešení objektů, obnovení objektů a provozních místností dřívější vybavenosti, pokud je zájem o jejich provoz, úpravy a opravy dominantních objektů, zdůraznění jejich dominantní polohy v celkovém obrazu vesnice a rovněž v jejím vnitřním prostoru, péči o vysokou zeleň, dotvářející siluetu vesnice a její interiéru, včetně vysazování nových stromů se zřetelem na spojení zeleně se zástavbou, provázání krajinné zeleně se zelení vesnice a přirozené zapojení vesnice do krajiny, při úpravách vodních toků a vodních ploch sledování nutných technických hledisek a rovnocenně s tím také hledisek estetických, s úměrným zachováním přírodních

podmínek, posuzování všech nových investic z hlediska hygieny prostředí, zejména obtěžování hlukem, zápachem, exhalacemi, hmotným odpadem, posuzování všech návrhů závažných úprav a nových staveb také z hlediska zachování působivé siluety vesnice a jejích historických dominant.

6.1 Vesnice a okolní krajina

Vesnice je svou donedávna hlavní hospodářskou základnou - zemědělstvím - daleko více spjata s okolní krajinou než město. Reliéf krajiny, způsob jejího využívání i charakter vegetačních prvků, vstupuje do obce a naopak obec svými humny a v oblastech s rozptýlenou zástavbou jednotlivými objekty volně přechází do krajiny.



obr. 14 - Soulad stavení s okolní krajinou

6.2 Specifické znaky venkovské zástavby

Pokud mají být zachovány specifické kulturní hodnoty venkovských sídel, je nutné usilovat už ve stadiu plánování rozvoje obce, aby se návrhy nových staveb a přestaveb přizpůsobovaly znakům, typickým pro území dané obce, region či venkovskou zástavbu obecně. V tomto kontextu lze pak znaky pro každou rozvojovou lokalitu definovat individuálně.

Na základě mnohých rozvíjejících se vesnic bylo vytvořeno „desatero“ základních zásad, které je potřeba, zejména při výstavbě rodinných domů, dodržovat, chceme-li zachovat půvab našeho venkova. Patří k nim:

1. Respektování urbanistické struktury a parcelace.
2. Volba obdélného půdorysu domu.
3. Umístění domu na parcele s respektováním okolní zástavby.
4. Zastřešení sedlovou střechou.
5. Trojdílnost základního půdorysného členění.
6. Situování vstupu do domu v souladu s okolní zástavbou.

7. Usazení domu v terénu s umožněním bezkonfliktního spojení vnitřního prostoru se zahradou či dvorem.

8. Vytvoření krytého vstupu (zápraží).

9. Umístění komína.

10. Dvoutraktové řešení objektů.



obr. 15 - Jihočeské vdnkovské stavení

Přestože se může zdát, že se jedná o zásady svázané s dávno přežitými stavebními zvyklostmi a potřebami lidí, jejich nerespektování (jak je možno prokázat na řadě příkladů) škodí prostředí a stavebníkům i dnes. K aplikaci uvedených zásad je ovšem nutné přistupovat vždy citlivě a tvůrčím způsobem, s ohledem na specifické podmínky a zvyklosti konkrétního místa.

Tyto zásady rozhodně neříkají, aby lidé stěhující se na venkov opustili od veškerých moderních technologií a vrátili se k životu, jaký venkov nabízel stovky let zpět. Naopak plně respektují veškeré potřeby člověka žijícího v jednadvacátém století.

7. Nová výstavba na vesnici

7.1 Postupná degradace urbanistické struktury veřejných prostranství

Vedle obytné a hospodářské zástavby, tvořící zejména uzavřené celky, býval pro vesnici charakteristický její veřejný prostor, jímž byla především návěs. Návěsi bývaly mnohdy travnaté, s rybníkem, kostelíkem nebo kapličkou, se sochami svatých pod skupinami košatých stromů. Do tohoto veřejného prostoru ústily vstupy usedlostí. Zde se scházeli místní obyvatelé po práci. Na větších vsích se nacházely další veřejné prostory sloužící pro setkávání sousedů z míst odlehlejších od návěsi, jednalo se především o místa kolem kapliček, pomníků, či kostelů, kde často stála alespoň lavička.

Se změnou životního stylu v druhé polovině dvacátého století však postupně docházelo k degradaci tohoto hlavního prostoru i souvisejících staveb. Mnohé kostely byly zavřeny a zchátraly, fary byly využívány sporadicky nebo vůbec ne, zaniklo mnoho hospod, bývalé velkostatky se

postupně proměnily v ruiny. Necitlivě, bez ohledu na okolí, byla umístována technická zařízení. Nově budované občanské vybavení (vesměs šlo o typizované samoobsluhy a kulturní domy) bylo, bez ohledu na význam hlavního veřejného prostoru, situováno na volné pozemky. Rušeny byly malé školy a děti již od první třídy musely jezdit do škol v jiných obcích. Objekty zrušených škol byly využívány k jiným účelům, existují i případy jejich úpravy na soukromé rekreační chalupy.

Rybníky se proměnily v nevzhledné požární nádrže nebo neudržované zarostlé plochy, či byly vypuštěny. Návsí byly vybaveny nevhodným typizovaným mobiliářem, ze kterého bez pravidelné údržby posléze zůstaly polorozpadlé nebo zrezivělé přístřešky autobusových zastávek. A špinavá prostranství kolem popelnic. Často jsou tyto veřejné prostory nevhodně využívány jako nevzhledná parkoviště. Lidé se zde přestali setkávat, veřejná prostranství přestala fungovat jako důležitý prostor pro neformální komunikaci. V obcích, kde špatným demografickým vývojem došlo k výraznějšímu poklesu počtu stálých obyvatel a převahu objektů dnes tvoří rekreační chalupy, jsou domy i veřejné prostory po většinu týdne prázdné, jakoby bez života.

Za obcemi byly zemědělskými družstvy vybudovány předimenzované hospodářské objekty a areály, které jsou dnes mnohdy nepotřebné, nevyužívané a neudržované a nikdo si s nimi neví rady.



obr. 16 - Necitlivé vedení NN a komunikace skrz náves v navrhované vsi

7.2 Současný život obyvatel a jejich požadavky na rozvoj území

Představa života na venkově se během let silně změnila. Původní model jednoty místa bydlení a zajišťování obživy byl vlivem industrializace a s rozvojem dopravy a spojů postupně opuštěn, avšak i v současném venkovském prostředí je vnímán jako přirozený. Změny hospodářské struktury po roce 1989 umožnily některým obyvatelům venkovských obcí návrat k původnímu modelu, sdružování bydlení s výdělečnou činností, ať už ve formě služeb či drobných řemeslných provozoven, nebo alespoň rozšířením vlastního malého domácího hospodářství. Velmi často se dnes už jedná spíše o rekreační činnost, k níž se lidé uchylují po práci bez nutnosti takto shánět obživu. Vesnice tedy dnes vystupuje především jako obytný útvar.

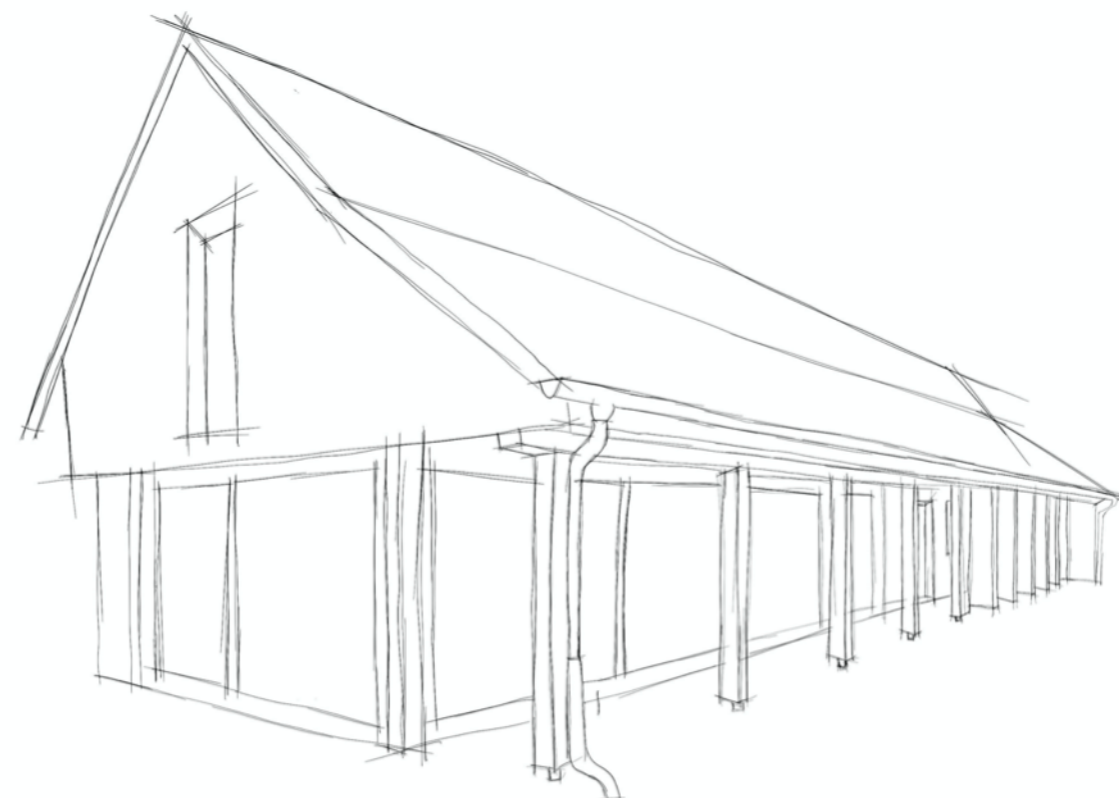
I přes stále probíhající migraci venkovského obyvatelstva do měst lze zaznamenat v posledních letech zvýšený zájem i o bydlení na venkově, za kterým se skrývá několik odlišných

příčin. Zájem o bydlení na venkově je patrný především ve vesnicích kolem velkých měst, kam se stěhují lidé, kteří chtějí bydlet ve vlastním domě, ve zdravém a klidném prostředí a přitom pracovat ve městě. Pro venkovské obce tento trend může mít i negativní dopady. Vznikají zde sterilní vilová sídliště, postrádající většinou hmotný i duchovní vztah ke svému okolí. Stejně tak i jejich obyvatelé sem přinášejí městské sociální chování a postoje, kde velkou roli hraje anonymita, ztrácí se pocit společenství a potřeba sousedství. Zájem těchto lidí o obec a krajinu většinou končí na hranicích jejich pozemků.

Vzhledem k rostoucím životním nákladům ve městech se, zejména u starších lidí, ukazuje snaha využívat vlastní rekreační objekty k trvalému celoročnímu bydlení. Pro rozvoj venkovských obcí je však přínosem spíše příchod mladých rodin s dětmi.

V posledním desetiletí se objevuje i skupina obyvatel se zesíleným ekologickým cítěním, která má zájem o odlehlejší sídla, samoty či rodinné farmy a zájem o tradiční způsob života a hospodaření. Těchto lidí zatím není příliš, ale zájem o ekologii a soběstačné bydlení stále roste.

S rozvojem moderních komunikačních technologií se objevují lidé (a očekává se jejich další nárůst), kteří nejsou vázáni příliš na místo pracoviště a své povolání vykonávají převážně z domova. Někteří z nich dávají přednost kvalitnímu životnímu prostředí a a před panelákovým sídlištěm volí raději bydlení na venkově.



obr. 17 - Zrekonstruovaná budova zachovávající prvky původního stavení

7.3 Nové požadavky na způsob bydlení

Současné požadavky na funkci a kvalitu bydlení odrážejí měnící se způsob života. V moderním rodinném domě na venkově ustupuje většinou do pozadí funkce hospodářsko-výrobní a význam nabývají požadavky na funkci rekreační, regenerační a relaxační. Zajištěny musí být také prostory vhodné pro studium a přípravu dětí na budoucí povolání, případně i ostatních členů rodiny.

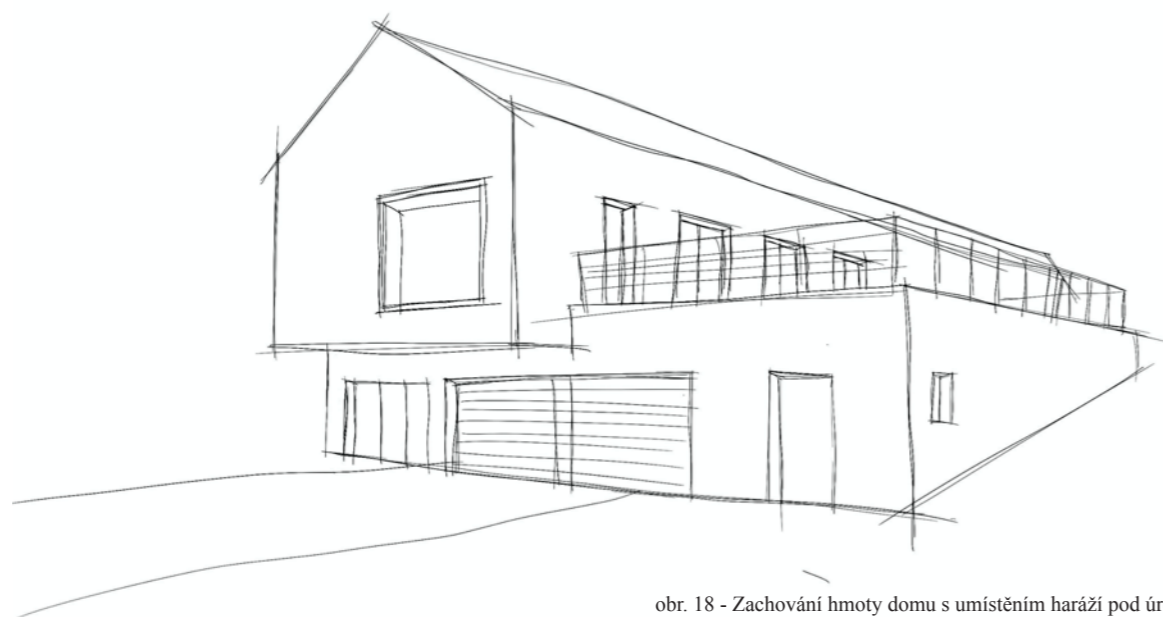
Na rozdíl od původního vesnického vyžití se rodiny dům stává místem zajišťujícím především pohodlí všem jeho obyvatelům. Požadavků na soudobou výstavbu je mnoho a často bývají velice individuální, z těch základních jde především o optimální dispoziční řešení domu, v němž se spojují funkce společných prostor pro celou rodinu s prostorami pro individuální potřeby jednotlivých členů. Zároveň je velmi důležité propojení vnitřních prostor s venkovními obytnými prostorami jako jsou terasy, obytné a okrasné zahrady, popřípadě bazén nebo sportovní plochy, aby nic nebránilo plnohodnotnému využívání interiéru spolu se soukromým exteriérem.

Odhadnout další vývojové trendy a požadavky na bydlení v budoucnosti je velmi obtížné. Významnou roli bude hrát snaha neustále snižovat náklady na provoz a údržbu rodinných domků. Proto je s ním od prvotního návrhu třeba počítat, stejně tak jako se zajištěním optimální tepelné pohody v domě a oslunění vnitřních prostor. Velmi podstatný vliv bude mít další vývoj techniky, elektroniky a informačních technologií a s tím související možnosti a nároky na vybavení domů a domácností.

Co se běžně používané vybavenosti týče, jde především o technické a technologické vybavení domu, účelně a esteticky řešený interiér, moderní a funkční kuchyně a vysoce kvalitní vybavení hygienického zařízení domu (koupelny, WC apod.), v neposlední řadě pak dostatek úložných prostor pro denní potřebu i sezónní věci (lyže, kola apod.). Neopomíjená nesmí být ani zdravotní nezávadnost bydlení, používání řádně atestovaných stavebních materiálů a prvků, ochrana proti vlhkosti, opatření proti pronikání radonu ze zemské kůry a další faktory zdravého bydlení.

7.4 Požadavky na dopravu a dopravní zařízení

Se změnou životního stylu obyvatelstva nastávají také měnící se nároky na dopravu, které se projevují v nové výstavbě. Venkovské obce musí v této oblasti řešit zejména zavedení hromadné dopravy s vyhovující frekvencí spojů, velký nárůst rozsahu dopravy osobními automobily, se všemi doprovodnými jevy (nedostatek ploch pro odstavování vozidel, situování garáží, zatížení obcí průjezdnou dopravou, situování čerpacích stanic pohonných hmot, servisů a prodejen aut, potřeba oprav místních komunikací, zvýšené nároky na dopravní síť, zejména v okolí velkých měst), budování cyklistických a turistických stezek, vyžadující rovněž nárůst některých přidružených služeb.



obr. 18 - Zachování hmoty domu s umístěním haráží pod úroveň terénu

8. Analýza urbanistické struktury vesnice

Úkolem územně plánovací činnosti je mimo jiné rozpoznat v území hodnoty urbanistické struktury, uchovat je a dál rozvíjet. K nejvýznamnějším hodnotám urbanistické struktury vesnice náleží typ půdorysu vesnice, tj. forma založení vesnice a dochované stopy historických plužin. Hodnotami mohou být i regionálně zachované typy zástavby a typy domů, nejstarší zachované soubory staveb nebo jejich části dokládající založení vesnice, dochované původní půdorysy vesnic se záhumenními cestami, soubory starých ohradních zdí a zídek, dochované staré hřbitovy, farní zahrady, historické štětované cesty, archeologická naleziště, relikty sídel a osídlení, pozůstatky kompozičních a krajinářských záměrů.

Urbanistická struktura se promítá do urbanistické kompozice a do celkového obrazu a atraktivity vesnice. Jedná se zejména o dálkové pohledy, prstenec zeleně kolem obce, přechod zeleně obce do volné krajiny apod. Urbanistická struktura je naprosto zásadně provázaná s urbanistickou kompozicí.

Při analýze urbanistické struktury vesnice, včetně jejího nezastavěného území, je nutné posoudit řešené území podle:

- plošné struktury sídla z hlediska
 - historického jádra a dalších prostorových celků vesnice a jejich vzájemných vztahů,
 - rastru sítě komunikací určujícího prostor ulice a prostor návsi
 - ploch s rozdílným způsobem využití
 - typů zástavby
 - struktury ploch zeleně
 - struktury ploch nezastavěného území

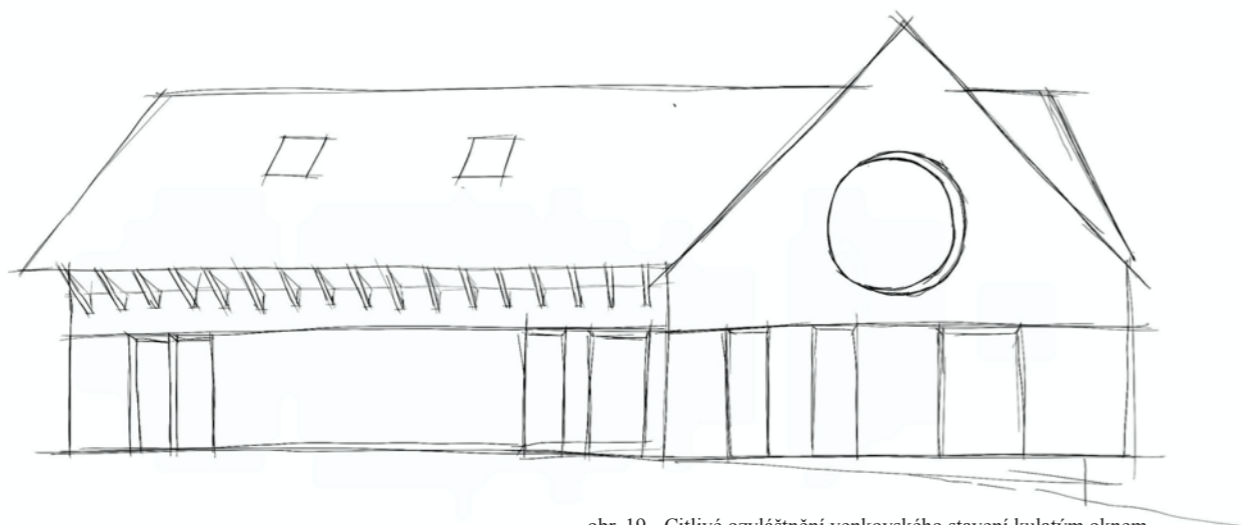
8.1 Postup analýzy urbanistické struktury vesnice

8.1.1 První krok

Prvním krokem analýzy urbanistické struktury vesnice je zpracování schématu s vymezením historického jádra (historického centra). To je třeba vymezit včetně jeho přilehlých ploch, tj. návsi, uličního prostoru, přilehlých zahrad a pozemků náležících k objektům historického jádra. Pokud není nejstarší část sídla výrazně přestavěná, je zpravidla snadno identifikovatelná zvláště u pravidelných forem založení sídla. Obtížněji identifikovatelné je historické centrum u rostlých forem založení sídla, kdy další zástavba často zahušťovala zástavbu původní. Pro identifikaci a vymezení historického centra si lze pomoci archivními mapami, případně po dotázání rodin, které v místě žijí po generace.

Na historické centrum zpravidla navazují další prostorové celky. Pro jejich vymezení pomůže vyznačení rastru sítě komunikací, případně dalších význačných dopravních ploch (například železnice, účelové komunikace). U větších sídel rastr komunikací vytváří mřížku, která sama o sobě představuje a předurčuje urbanistickou strukturu sídla.

Zastavěné území je potřebné rozdělit na jednotlivé prostorové celky. Tyto celky mají stejný charakter zástavby daný strukturou zástavby a architektonickým výrazem. Mohou být tedy usměrňovány stejnými regulativy. Pro strukturu zástavby je určující typ zástavby (řadová, rozvolněná, rozptýlená, plošná). Na architektonickém výrazu zástavby se podílí zejména typ domů (obdélníkový, hákový...), jejich orientace vůči ulici nebo návsi (štíťová, okapová) a využití přilehlých volných ploch. Problém nastává ve chvíli, kdy už v historickém jádru převažují budovy vizuálně i datově nepatřící mezi historické stavby. V takovémto případě je třeba držet se původní parcelace a struktury obce i za cenu toho, že se tím prostor nesjednotí. Čím více však zůstane zachován původní ráz České vsi, tím méně budou znatelné necitlivé přestavby minulých let.



obr. 19 - Citlivé ozvláštění venkovského stavení kulatým oknem

Urbanistickou strukturu vesnice výrazně ovlivňují plochy s rozdílným způsobem využití, kromě ploch bydlení to jsou zejména plochy občanského vybavení a plochy výroby a skladování. Právě tyto plochy se nejčastěji vyznačují odlišnou strukturou, danou jiným prostorovým uspořádáním objektů na pozemku a odlišným měřítkem budov. Uvedené struktury výrazně ovlivňují urbanistickou kompozici, na což je třeba pamatovat při následném vytváření návrhu urbanistické koncepce, vymezení zastavitelných ploch, ploch přestavby a sídelní zeleně. Je dobré myslet na to, že do hospodářsky stále činných vesnic s nově se rozvíjející zástavbou rodinných domů se většina lidí zřejmě nastěhuje čistě za účelem bydlení, mohou se mezi nimi i však najít i tací, kteří sem přijdou kvůli hospodaření. Tento důvod by rozhodně neměl být potlačován ve snaze vytěžit co nejvíce na pozemcích pro bydlení, ale charakter vsi, včetně jejího hospodářského založení, by měl zůstat zachován.

8.1.2 Druhý krok

Druhým krokem analýzy urbanistické struktury vesnice je znázornit do schématu plochy zeleně v zastavěném území i mimo ně. Zeleně je pro vesnici nejtýpčtějším znamením a měla by být nejen zachována v co nejvyšší možné míře, ale i dále rozvíjena a vysazována s náležitou péčí.

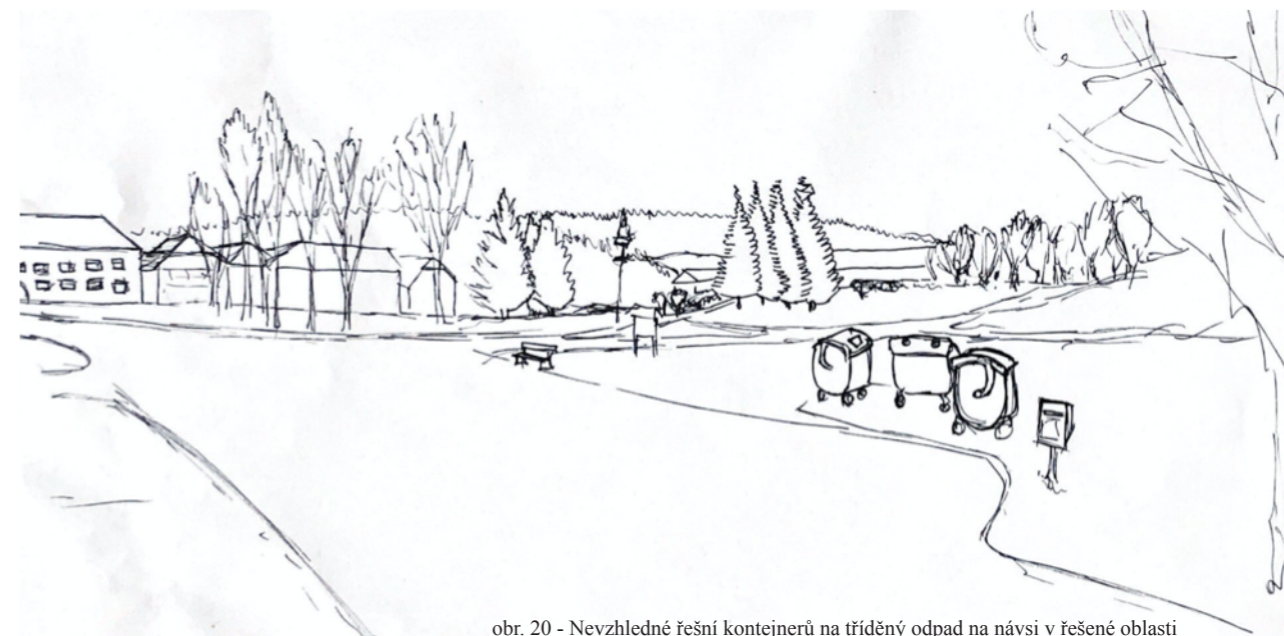
Z uvedeného schématu vystoupí struktura zeleně a potřeba tuto strukturu doplnit. Podobně znázornění ploch vodních, lesních, ploch krajinné zeleně, eventuálně ploch těžby nerostů vytvoří mozaiku struktury nezastavěného území. Tu je nezbytné doplnit o zachované plochy záhumenků a sadů a identifikované stopy plužin. Všechny uvedené složky pak posoudit, do jaké míry tvoří plynulý přechod ploch sídla do krajiny a jak ovlivňují urbanistickou strukturu vesnice. Vhodné je vymezení v analýze rozsáhlé půdní celky, které je třeba následně v návrhu řešení členit s ohledem například na územní systém ekologické stability, protierozní opatření nebo prostupnost krajiny. Přinávrhu členění je vhodné opět přihlížet k archívním mapám. Důležité je také pamatovat na provázanost ploch při hranicích se sousedním správním územím.

8.1.3 Třetí krok

Třetím krokem analýzy urbanistické struktury vesnice je identifikace hodnot, ale také těch jevů, které negativně narušují urbanistickou strukturu. Odlišné (mnohdy negativní) jevy lze rozdělit do tří hlavních skupin:

1. výrazně odlišná struktura vložená do struktury převládající

2. výrazný objekt netradičního tvaru nebo tvar pozemku (mimo možnosti ovlivnění územním plánem)
3. stavba odlišného měřítka (mimo možnosti ovlivnění územním plánem)



obr. 20 - Nevzhledné řešení kontejnerů na tříděný odpad na návsi v řešené oblasti

Všechny tři typy negativních jevů, které mohou urbanistickou strukturu vesnice poškodit, lze napravit. Je k tomu však potřeba dostatek vůle i finančních prostředků.

Ve všech třech případech negativního narušení urbanistické struktury vesnice hraje nezastupitelnou roli zeleně. Má schopnost rozčlenit velké objekty dojemově na menší celky, izolovat od okolí nevhodné prvky, zjemnit ostré přechody mezi výrazně odlišnými strukturami.

Při analýze urbanistické struktury vesnice je důležité rozpoznat a pojmenovat hodnoty urbanistické struktury v území, pamatovat na možné negativní tendence, které mohou nastat, a předcházet jim vhodnými regulativy.

9. Urbanistické začlenění nové výstavby

Pokud je cílem uchovat hodnoty venkova, pak plánování nové výstavby musí vycházet jak ze znalosti místa a jeho charakteristických znaků, zkoumání způsobu zástavby a členění území, znalosti typických znaků prostředí a staveb, tak i z jejich provozu a užívání. Pro toto poznání je nutné znát historii vzniku venkovských sídel, aby logika jejich utváření nebyla nově navrhovanou urbanistickou strukturou zbytečně narušována.

Na prvním místě je třeba dbát na urbanistickou skladbu sídla (zachovat původní parcelaci a zaplnit proluky, nebo na ni navázat při výstavbě na nových plochách), dodržet uliční čáru, hmoty a výšku zástavby, inspirovat se vzájemnými vztahy staveb nebo tradičními prvky a jejich umístěním. Mohou totiž znamenat ovlivnění vzhledu vesnice na řadu desetiletí, staletí – anebo také navždy. Velkou roli hrají i materiály a barevnost.

Na utváření vesnice měla velký vliv potřeba sedláků mít pokud možno zajištěn přímý přístup k jejich polnostem, nejlépe co nejkratší, ze zadní části dvora jejich usedlosti. Dalším požadavkem bylo umožnění přímého kontaktu přední - obytné - části usedlosti s veřejným prostranstvím, tvořícím centrum obce. Běžným typem české vesnice je proto návsní útvar, obklopený čely usedlostí, z jejichž dvorů se dalo přímo vyjízdet zadem na pole případně na záhumenní cestu.

Pro většinu českých vesnic je typickým půdorysem objektů obdélníkový tvar, a to v kolmé pozici k návěsní linii, čímž se rozumí dům situovaný svou kratší stranou k veřejnému prostoru, kam byla obrácena okna obytné světnice. Tak byli obyvatelé usedlosti v kontaktu s veškerým děním venku na návsi. Pro stavby vzdálenější od návsi zůstává půdorys stejný, vzhledem k využití pozemků však byly domy často situovány do čtvercových dvorů, tudíž i částečně či úplně otočeny okapní stranou k ulici. V této části budovy se nacházela brána s průjezdem do uzavřeného dvora, na nějž navazovaly polnosti.

Důležitým prvkem bylo rovněž zajištění přímého i vizuálního kontaktu obytné části usedlosti s hospodářským zázemím, dvorem a chlévy. Celé uspořádání usedlostí bylo dáno provozními požadavky i způsobem využití parcely, kdy vlastní dům byl situován při jejím okraji tak, aby před podélnou stranou obdélného půdorysu hlavního objektu byla co největší plocha dvora. Sousední objekty byly řazeny k sobě s tím, že do sousedova dvora se obracel dům vždy svou zadní - podélnou stranou - bez oken, takže nebyla narušována intimita vnitřních prostorů. Vzhledem k tomu, že zástavba byla převážně jedno až dvoupodlažní se sedlovými střechami, nedocházelo při takovém urbanistickém uspořádání k problémům se vzájemným stíněním.

Tento urbanistický princip byl prověřen mnoha generacemi a modifikován podle terénních podmínek a místní stavební kultury. V oblastech s vyšší nadmořskou výškou a jiným způsobem hospodaření měly usedlosti více či méně uzavřený tvar a nevytvářely s okolními objekty souvislou zástavbu, jejich uspořádání však bylo obdobné. Uvedený princip se dodržoval i na menších parcelách chudších obyvatel vesnice.

Rovněž osazení objektů do terénu bylo - pokud možno - řešeno tak, aby spojení mezi obytnou částí domu a jeho hospodářským zázemím a dvorem bylo přímé a co nejpohodlnější. To bylo zajištěno především v rovinném území, které bylo pro výstavbu vesnic preferováno. Ve svažitém terénu bývaly skromnější stavby, jež byly nuceny se tamním podmínkám přizpůsobit, někdy i umístěním hospodářského příslušenství v přízemí domu.

Preferenci pohodlného spojení obytného provozu domu s okolním terénem lze vysledovat i tam, kde vývoj obytného domu dospěl k patrovému řešení. Hlavní obytné prostory bývaly - pokud možno - i zde situovány v přízemí.

Navázat na tradice přitom rozhodně neznamená nutnost dělat kopie historických staveb, naopak. Snaha napodobit v dnešních podmínkách to, co vznikalo v podmínkách jiných, vede ke vzniku kýčů.

Ideální cestou je pojetí, které vědomě reaguje na kontext místa, jímž se inspiruje, a navazuje na tradiční architektonické postupy (při rozvrhování a utváření hmoty, formy i použití materiálů). Takové použití historických tvaroslovných schémat a detailů, často v modifikacích nebo nezvyklých souvislostech, představuje výzvu pro architektonické ztvárnění a dává dostatek prostoru pro invenci a tvořivost.

9.1 Výstavba v prolukách a přímém napojení na starou zástavbu

Ve vesnickém prostředí je více než kde jinde potřeba navázat na tradice a zachované prvky. Respektování vazeb a vztahů stávající urbanistické struktury je základním pravidlem při dostavbě proluk. Nové stavby by měly brát ohled na měřítko, napojení na komunikaci, orientaci hlavního průčelí i na použití materiálů, barev, tvaru střechy, souladu objektu s okolím, vztahu k širšímu okolí a k dominantám obce.

Místo samo určuje, co je zde nutno respektovat a proč. Jednou z užitečných pomůcek pro posouzení vhodnosti jsou v tomto případě zákresy rozvojových záměrů do fotografií a jejich odborné posouzení.

Stejně tak je to s novou výstavbou na plochách, které byly dříve zastavěny nebo jsou v úzkém kontaktu s historickou zástavbou vesnice. Právě zde je nezbytné postupovat při obnově urbanistické

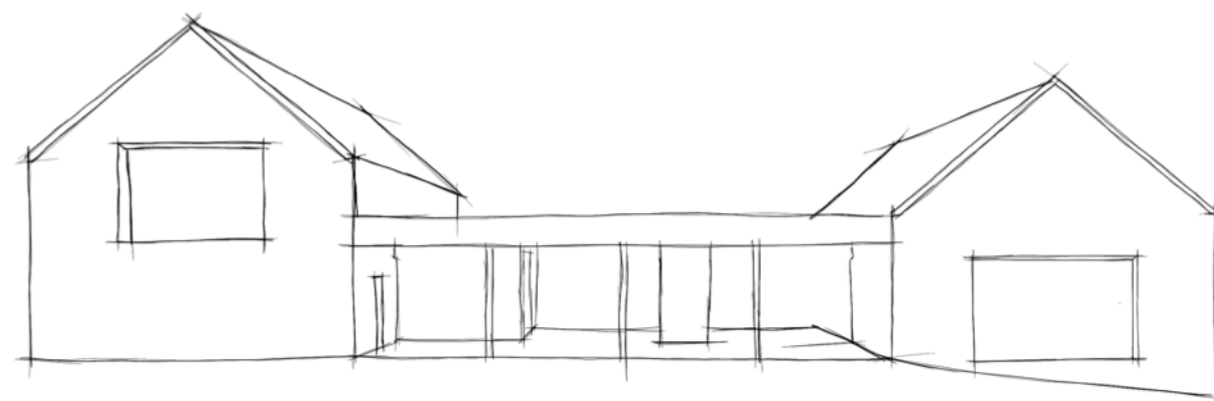
struktury uvážlivě, pokud možno ve spolupráci s odborníky a za pomoci územně plánovací dokumentace. Jedině tento postup, i když je náročnější na čas i na finanční prostředky, může zachovat venkovský ráz obcí i zajistit pro budoucnost větší bezpečnost lidem a stavbám.

9.2 Výstavba na volných plochách

Pokud si obce chtějí zachovat svůj vesnický urbanismus jako nenahraditelnou kulturní hodnotu, nejdůležitější zásadou pro plánování je vesnici rozvíjet tak, aby nová výstavba respektovala a navazovala na stávající urbanistickou strukturu.

Životní styl a standardy současné doby přinášejí do vesnického prostředí mnoho nových prvků, nové prvky by však neměly znamenat jeho degradaci, naopak. Úpravy a změny by měly znamenat pro prostředí naší obce obohacení, novostavby, které vzniknou, by měly být kvalitními architektonickými díly a neměly mobiliář prostředí obce narušovat a brát jí kouzlo. Neplatí, že dobré musí být drahé. U vesnických staveb spíše naopak.

V současnosti dochází k častému nedodržování této urbanistické zásady, např. porušením způsobu parcelace, zavedením pro vesnici netypického čtvercového půdorysu objektů, jenž je mnohdy doporučován v katalogích vzorových řešení, situování budov do středu parcely, což v porovnání s tradičním způsobem zástavby přináší celou řadu nevýhod a narušuje zásadně rytmus i řád urbanistické struktury vůbec. Jako častý problém se jeví navázání na tradiční obdélníkový tvar objektů a osazení objektů na parcelách. Nevýhodami oplývající čtvercový půdorys domů, situovaných uprostřed parcel, je do značné míry dán současně platnými legislativními předpisy a stanovením odstupů od sousedních parcel a objektů. Vznikající „kostkovité“ novostavby jsou však v rozporu s obrazem starší zástavby.



obr. 21 - Novostavba se zachováním principů trojstranného dvora

Tradiční vazba mezi vesnickým domem a hospodářským zázemím a chlévem s dobyt看em již není ve většině objektů tím nejdůležitějším požadavkem, význam přímého a snadného kontaktu obytného prostoru s terénem však zůstává zachován i v současnosti a právě tento aspekt činí bydlení na venkově tak atraktivní. Jak však nová výstavba a její situování do terénu ukazuje, velké procento objektů tuto výhodu nejen nevyužívá, ale řada z nich je navrhována tak, že přímý přístup z terénu mají garáže, dílny a další provozy a hlavní obytné prostory jsou od zahrady odtrženy. Zcela je tak popřena zásada co nejpohodlnějšího provozu pro obyvatele.

9.3 Parcelace a zastavovací schéma

Základní podmínkou zachování charakteru vesnice je dodržení její tradiční půdorysné struktury, tedy vzájemného uspořádání staveb.

Jak už bylo zmíněno výše, pro výstavbu ojedinělých rodinných domů je ideální, když novostavby vznikají uvnitř původního intravilánu, v prolukách vzniklých po zbořených či jinak zaniklých historických stavbách. Proluky představují pro harmonii vzhledu obce velký problém. Když už – minulými chybami – proluka vznikla, měli bychom udělat všechno pro to, aby byla opět zastavěna, ideálně novostavbou, která bude respektovat průběh stavebních čar, půdorysné řešení i hmotový objem (výšku, tvar a orientaci střech) zaniklé zástavby (pokud je znám ze starých vyobrazení, což obvykle bývá.)

Stejně, jako zastavěnost dříve zastavěných částí, by však měla být dodržena nezastavěnost dříve nezastavěných částí vsi – návsi, ulic, ale třeba i humen nebo zaniklých vodních ploch a toků, které by napomohly zadržet vodu v krajině a měly by proto být obnoveny. Dobrým řešením nebývá ani zástavba zahrad za původními usedlostmi, často totiž znamená příčné rozdělení původně dlouhých protažených parcel, což charakter vesnice ve výsledku velmi změní.

Také v případě, že má nové sídliště rodinných domů vzniknout vedle historického jádra, měla by nová parcelace respektovat historickou parcelaci vesnice, tedy takové uspořádání, kdy parcely nových domů logicky navazují na parcely původní a vesnice se rozšiřuje stejným způsobem jako v minulosti. Nové parcely by tedy měly mít podobné (nebo odvozené) proporce s podobnou orientací apod., aby za humny vesnice plné domů na dlouhých obdélných parcelách nevyrostly šachovnicové čtverce. Nové parcely by měly být vyčleněny podle principů, podle nichž by je vyčlenili naši předci, aby byl zachován vesnický charakter zástavby.

9.3.1 Umístění na parcele

Vedle parcelace je také nutné myslet na zastavovací schéma – tedy způsob, jakým je stavba na parcele usazena. U vesnic s tzv. koncentrovanou zástavbou (usedlosti jsou jedna vedle druhé) je čelo usedlosti vždy situováno do stavební čáry návsi či ulice. U vesnic rozvolněných jsou usedlosti rozmístěny volněji, ale je dodržena společná logika (například rámcová vzdálenost od osy sídla – potoku či cesty, nebo od hrany terénní terasy). K historické zástavbě můžeme už dnes počítat i prvorepublikové vilové čtvrti, kde domy stojí nejčastěji uprostřed parcely a okna mají na všechny strany. Jednoduše řečeno zde platí, že v jednotě je půvab a dnešní novostavby by je neměly „nabourat“, naopak by měly co nejvíce „zapadnout“.

Základním předpokladem je dodržet zastavovací schéma vesnice a pohlídat, aby se novostavby výrazně nevymykaly z tradičního měřítka a hmoty historické zástavby. Když na parcelách vyrostou domy rozličných tvarů a s různými střechami nebo domy, jejichž rozměr odráží spíše ego majitele, než funkčnost, budou naše vesnice spíše nevkusnými satelitními sídlišti, která vznikají na okrajích velkých měst a jako celek většinou ztrácí jakýkoliv půvab a malebnost, která je na českém venkově stále více vyhledávána.

Velký význam pro sjednocující funkci má tvar střechy, její sklon, ale také orientace hřebene a druh krytiny. Většina historických střech je sedlová (méně valbová) a střešní roviny tvoří kompaktní obdélníkové plochy, nešvarem je proto střechy různě překládat a přerušovat, okraj střechy někde protahovat a jinde zkracovat, především za účelem dostavby či jiným zvětšením prostoru. Ještě hůře působí neuvážený posun fasádních rovin nebo rozdělení plochy štítu a vložení lodžii a balkonů směrem do ulice.

Druhým důležitým faktorem je kompozice průčelí domu. Dříve bylo průčelí „výkladním štítem“ a nositelem výzdoby. Zásadní roli v jeho kompozici hrála okna, vedoucí do hlavních obytných místností. I dnes by měla být v průčelí umístěna okna s tradičními rozměry a členěním, která jsou velmi významná pro zapojení do okolní historické zástavby. Obecně lze říci, že nejlépe působí okna obdélná s větším rozměrem orientovaným na výšku. Je však nutné přiznat, že tvarové pojetí oken je podmíněno architektonickým pojetím celé novostavby. Nevhodné je naopak do průčelí otočených do veřejných prostor umístit okna schodišť, komor, záchodů a koupelen, ale i

vrata garáže – s výjimkou podélně orientovaných domů, pro něž jsou charakteristická velká vrata průjezdů.

Víceboké rizality a arkýře – dnes často používané a asi považované za romantické – jsou v našem prostředí cizorodé a v utilitárním prefabrikovaném provedení vypovídají spíše o nedostatku soudnosti. Také různé kuželkové „balustrády“, použité jako zábradlí, ploty apod. jsou pro naše vesnice nevhodné, nehledě na technické obtíže, které jsou často spojeny s jejich stavbou a údržbou.

Přestože půdorysně se nejedná o velké plochy, vizuálně velmi významně ovlivňuje vzhled obce oplocení, a proto se na něj nesmí zapomínat. I tady je nejjednodušší cestou k úspěchu respektování historických forem; v oblastech s tyčkovými, laťkovými či prkennými ploty je u nově zřizovaných oplocení tato podoba plotu, kotveného do svislých sloupků, nejjednodušší a zpravidla nepřijatelnější variantou. V oblastech se zděnými ohradními zdmi a zídkami (kamennými či cihelnými, reznými či omítanými) je vhodné novostavbu ohradit rovněž analogickou vymežující zdí a povrchově ji přizpůsobit okolnímu prostředí. Zde je však potřeba dbát i na stejnou výšku. Domy schované za betonovou zdí rozhodně malebnosti vsi nikterak nepřidají, ba naopak.

Varovat je nutné také před kýčovitými napodobeninami historických plotů, které se skutečným historickým řešením nemají společného vůbec nic. Cizorodé je také vytváření oplocení pomocí geometricky zastřížených či různě plasticky tvarovaných živých plotů jakéhokoli druhového základu.

10. Zásady a doporučení pro řešení nových objektů

Jak už bylo zmíněno výše, většina venkovské zástavby (statky, usedlosti a soubory obytných i hospodářských budov) prošla v nedávné době zásadními změnami. Hospodaření se přesunulo do nových areálů zemědělské výroby, obytné budovy byly přestavovány, jejich hospodářské části – mnohdy bez vhodného využití – chátraly nebo byly demolovány. Vzhled domů se měnil nejen vnějšími úpravami, ale i doplňováním, např. garážemi, nástavbami a dostavbami. Zásahy byly i tak velké, že se v některých obcích postupně původní orientace obytné části ze štítové změnila na okapovou, s důsledky pro celou urbanistickou strukturu.

Vedle toho se objevovaly stavby nové, které často necitlivě odrážely v období socialismu propagovanou cestu vývoje venkova, tj. přibližování se městu. Tyto novostavby se vymykají venkovu a jeho tradicím formou, velikostí, výškou, orientací, situováním na parcelách, nerespektováním stavební čáry, využitím pozemků, tvarem střech i detaily.

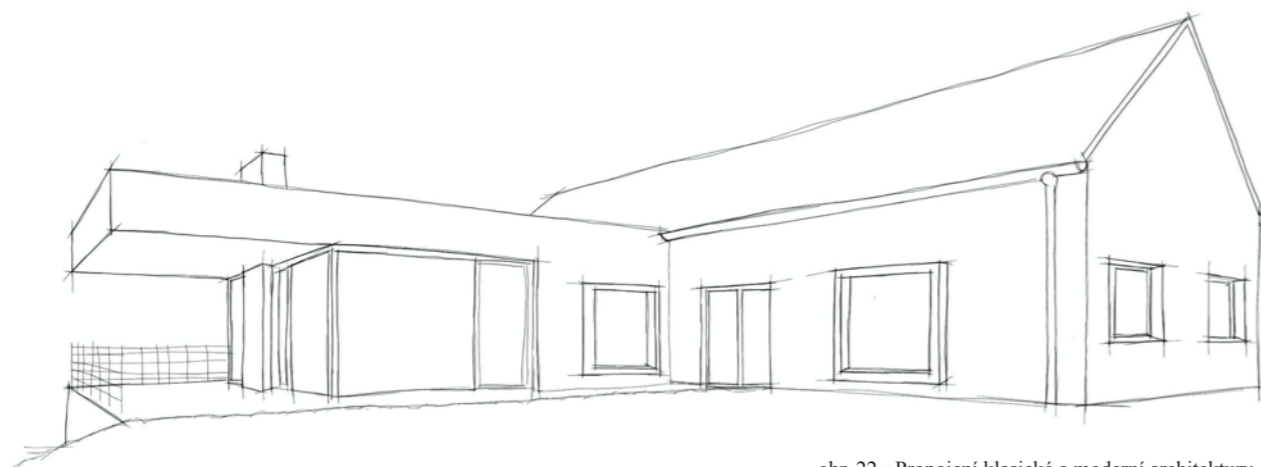
„Zkušenosti s poznáváním naší historické vesnické architektury, její jednoduché logiky a výtvarných kvalit, a naopak její porovnání s neradostnými výsledky snažení současných stavebníků i projektantů vedou v podstatě vždy k poznání, že nová stavba by dopadla pro vnějšího pozorovatele i uživatele lépe, kdyby se inspirovala těmi způsoby řešení daného problému, které uplatňovala zdejší tvorba v minulosti. Nejedná se o řešení detailní a povrchové, ale o zásady tradiční tvorby a její základní znaky,“ upozorňuje Jiří Škabrada.

10.1 Nové objekty pro bydlení – rodinné domy

Výše, v kapitole věnované urbanistické struktuře vesnic, jsou uvedeny důvody, proč i nové domy na venkově by měly mít obdélný půdorys a popsáno, jak by měly být situovány na parcele. K těmto zásadám patří doporučení navázat na osvědčené trojdílné členění půdorysu.

Dispozice venkovského domu se vyvíjela od členění půdorysu na přibližně stejné tři části, z nichž prostřední byla vstupní a z ní se vcházelo do obou částí krajních, obytných. Schéma půdorysu a jeho varianty se přizpůsobovaly situaci domu na parcele, orientaci ke světovým stranám, vztahu ke komunikacím, možnosti oslunění obytné části, atd. Půdorysné uspořádání se stávalo postupně stále složitější, u větších domů se v některých oblastech dospělo velmi brzy ve směru příčné osy k

dvoutraktovému uspořádání, v podélném směru se dispozice prodlužovala a narůstala. Avšak trojdílné obytné jádro domů (zejména na původně česky mluvícím území) bylo snadno rozeznatelné jak v půdorysném uspořádání, tak při vnějším pohledu.



obr. 22 - Propojení klasické a moderní architektury

Převládajícím a osvědčeným tvarem střechy na našem území, který vyhovuje klimatickým podmínkám, je střecha sedlová, se sklonem kolem 42 až 45 stupňů podle použité krytiny a specifických zvyklostí v jednotlivých oblastech. Původní krytiny (slaměné došky a štípané dřevěné šindele) byly od počátku 19. století, kdy se začala i na venkově uplatňovat zděná výstavba, nahrazovány keramickou krytinou. V určitém stavebním období byla často používána i tzv. polovalba. Nasazení střechy doznalo rovněž od konce 19. století (a někde i dříve) změnu, oproti dosavadní zvyklosti (vycházející konstrukčně ze staré tradice dřevěných staveb s trámovými stropy, kdy střecha byla na spodní stavbě položena bez nadezdívky), se začaly objevovat domy s půdními nadezdívkami (sýpkové patro), jejichž prostory jsou přisvětlovány typickými obdélnými okénky.

Vstup, především u štítově orientovaných staveb, býval umístěn ve střední části půdorysu, kde ústil do vstupní síně a spolu s pruhem podél vstupní strany domu tvořil nejfrekventovanější část plochy dvora i celé usedlosti, jako spojnice domu s hospodářským zázemím i s návší. Architektura takových domů často reagovala na tyto provozní požadavky vytvořením zápraží chráněného přesahem střechy. To zajišťovalo nejen krytí vstupních dveří před nepohodou, ale i ochranu lidí při běžném hospodářském provozu a nabízelo dobré podmínky pro posezení a hovory rodiny, a to i za deště.

Zkoumáme-li vlastnosti a typický vzhled původního venkovského obytného domu v detailu, je jedním ze základních znaků vnějšího výrazu umístění komína. Na rozdíl od např. anglických nebo západofrancouzských území, kde komín obytného domu býval, vzhledem k umístění krbů, ve vrcholu štítu, je u venkovských domů v našich zemích typickým místem vyústění komína, jako důsledek situování kuchyně, v hřebeni nebo častěji až za hřebenem střechy (vzhledem k vstupní části domu). Do dnešních dnů je podvědomě považována strana domu, kde vyústí komín, za stranu „zadní“, zatímco v „přední“, opačné části je předpokládáno situování vstupu.

Především v Čechách se postupně vyvíjelo dvoutraktové řešení dispozice. Přidávání druhého traktu se uskutečňovalo vždy při zadní podélné straně domu, mnohdy jako dodatečná dostavba, často nižší a s použitím odlišného materiálu než u hlavní stavby (např. zděná přístavba ke stavbě dřevěné). V přední části domu byla vždy situována hlavní obytná místnost, menší místnost na ni navazující v druhém traktu byla rovněž obytná s doplňující funkcí (světnička) a sloužila někdy starší generaci rodiny.

Dostavba druhého traktu se pak projevila i navenek, proto se na našem území vyskytuje někdy i nesymetrický obraz průčelí domu, kdy jsou čela světnice a světničky odlišné velikostí, materiálem, počtem okenních os a jejich uspořádáním. Přesto při spolupůsobení asymetricky nasazené střechy, vytvářející při podélné straně domu zápraží a při popsaném nasazení komína na „zadní“ straně domu pod hřebenem, vzniká velmi vyvážený a klidný celek.

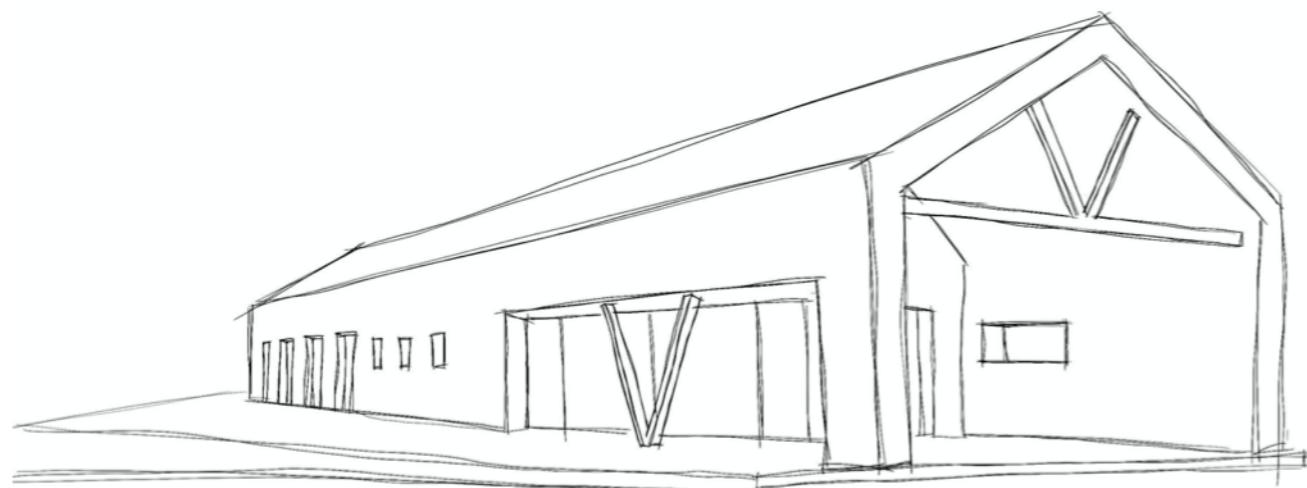


obr. 23 - Zachování hmoty obytného a hospodářského stavení v moderním pojetí

Za období socialismu nastal zásadní zlom v rozvoji venkovské struktury i pojetí rodinného domu. Zpočátku nebyla podporována výstavba rodinných domů vůbec, ani na venkově, ani ve městech. Potřeba bydlení měla být řešena prostřednictvím výstavby typizovaných nájemních domů. Od konce šedesátých let byla povolována pouze výstavba tzv. „skupinových“ rodinných domů, řešených mnohdy na hranici plošné i provozní únosnosti jak objektů, tak jejich úzkých parcel. Tyto řadové domy byly propagovány prostřednictvím katalogů vzorových řešení, bez ohledu na to, zda budou realizovány na venkově, v příměstských obcích nebo ve městě. Při jejich výstavbě nebyla respektována stávající zástavba, parcelace, ani zvyklosti a potřeby venkova. Dokonce docházelo i k narušení samých středů obcí, kde se stavělo na volných místech bez ohledu na urbanistickou strukturu a pokud se volné místo nenašlo, mnohde bylo vytvořeno demolicí starší zástavby.

Postupně byly do katalogových řešení zahrnuty i individuální rodinné domy. Jejich vzhled i řešení vycházelo většinou z rodinných domů, vzniklých v období první republiky v příměstských obcích a v okrajových částech měst. Tyto typy domů se od tradiční zástavby venkova velmi odlišují půdorysem, situováním uprostřed parcel i velikostí, výjimkou nejsou ani ploché střechy, pro venkov zcela cizorodý prvek. Respektovány nebyly ani další znaky typické pro náš venkov. Projekty nepočítaly s drobným hospodařením obyvatel venkova a tak brzy byly pozemky takových domů „vyzdobeny“ kůlnami, chlívkami a dalšími drobnými stavbami, které domácnosti potřebovaly pro svůj provoz.

Při plánování nového rodinného domu je potřeba zvažovat vhodné řešení nejen z hlediska účelnosti a logiky provozu, ale i z hlediska vhodnosti pro dané prostředí. Jeho typické znaky by měly ovlivnit vzhled nové stavby, velikost, osazení na parcele, použité materiály, zanedbány by neměly být ani detaily navrhovaného objektu. Nová stavba by měla nejen uspokojovat potřeby stavebníka, ale neměla by poškodit okolní prostředí ani panorama obce.



obr. 25 - Moderní dům hmotově nerušící stávající vesnické objekty

11. Řešení zeleně a veřejných prostranství

Veřejné prostory a komunikace, ať už náves, silnice nebo chodník, spolu se soukromými dvory, zahradami a cestami zabírají opravdu velkou část půdorysu sídla – už jen proto hodně ovlivňují jeho celkový obraz. Roli přitom hraje jejich půdorys, výškové členění i materiály (struktura, barevnost, skladba).

Tradičně byl vesnický parter tvořen převážně nezpevněnými travnatými plochami a mlatovými cestami, zpevněná byla jen ta nejdůležitější místa a cesty (ke kostelu apod.).

Dnes některé naše vesnice připomínají spíše dopravní trenažér s vyvýšenými chodníky a výraznými obrubníky, s dopravními ostrůvky a základy, se záplavou dopravních značek, to vše pokryté asfaltem nebo zámkovou dlažbou nejméně ve dvou barvách, jen aby byly dodrženy veškeré dopravní normy. Bezpečný provoz, především ve venkovském prostředí, kde lze s těžší mluvit o velké dopravní vytíženosti, přitom nezajistí vytváření složitých, barevně kontrastních obrazců. Na místě je střízlivost, malebnosti vesnic mnohem více prospěje jednoduchost. Ve snaze sjednotit značení dopravních komunikací byly vesnické silnice tvořeny stejně, jako ty městské, s co největší mírou dopravních značení a oddělených chodníků. Zklidněné komunikace byly navrhovány obdobně, jako městské třídy, kde před domem, před nímž projede denně auto byt' jen pětkrát, musel vést chodník a před vjezdem zůstala vyhrazená socha pro nikdy nevyužitá parkoviště. Tradiční venkovská zeleň byla nahrazena okrasnými cizorodými keřky a malebnost vesnic se začala vytrácet.

11.1 Změny charakteru zeleně a veřejných prostranství

Zástavba českých obcí a vesnic prošla v posledním století řadou změn mnohem patrněji, než tomu bylo v předchozích dobách. Nejedná se však jen o rozdíly v zástavbě, mnohými změnami prošla i veřejná prostranství a venkovská zeleň. Hlavní rozdíly mezi původním a dnešním stavem jsou zřejmé v mnoha různých pohledech.

Je zřejmé, že veřejná prostranství i soukromé zahrady vesnic měly zemědělský charakter a jejich vegetace byla bližší přirozené vegetaci v okolí obce, než je tomu dnes. Souvisí to zejména se skutečností, že většina venkovského obyvatelstva pracovala v zemědělství. Nebyl brán zřetel na

trávení volného času, jak je to dnes. Návesi, ulice a okolí vodních ploch a toků v obci odpovídaly zejména potřebám hospodářského provozu, případně sloužily jako volný výběh, např. vodní drůbeži. Tím byl rovněž dán ráz vegetace. Keřové patro bylo zastoupeno méně, zato se vyskytovalo více solitérních stromů, jak ovocných, tak i dalších dřevin, jejichž druhové zastoupení bylo vždy typické pro určitý region. Šlo zejména o lípy, které dodnes tvoří střed návsi mnoha vesnic, především těch, v nichž se na návsi nacházel rybník. Další solitérní stromy jsou spjaty s určitými regiony, jedná se například o jeřáby, břízy, javory a jilmy, z nepůvodních hlavně jírovce a akáty.

Umístění stromů mělo svou zákonitost a bylo vázáno obvykle na významné stavby a prostory obce, kostel, kapli, kříž, hřbitov, faru, školu, hospodu, rozcestí, hráz rybníka a další důležité vesnické body. Jehličnany se v prostoru návsi začaly uplatňovat daleko později, v souvislosti se změnou jejich hospodářské funkce na parkovou. Z ovocných dřevin byly vysazovány zvláště vysokokmeny jabloní, hrušní, třešní a švestek, v teplejších oblastech pak ořešáků. Vegetace přirozeným způsobem propojovala obec s okolní krajinou, především formou alejí kolem cest a potoků. Dále jsou pro venkovská sídla typické porosty vrb na hrázích rybníků, drobné selské lesíky a stromy vysazované podél luk. Vegetace obecně neměla parkový charakter, mnohem více se blížila obrazu volné přírody, v níž často postupně přecházela. Estetická hodnota venkovské zeleně však byla a stále je vysoká, neboť dřeviny byly obvykle udržovány pravidelným řezem a průklestem. V porovnání s dnešním stavem tehdejší zeleň a venkovská veřejná prostranství podstatně více odrážela přírodní a kulturní hlediska jednotlivých regionů.

Záměrná estetická funkce zeleně na veřejných prostranství příliš používána nebyla. Objevovала se spíše jako květinová výzdoba soukromých předzahrádek či popínavé rostliny na fasádách a loubích. Stejně jako u dřevin se i zde regionálně lišilo použití jednotlivých druhů. Bez rozdílu krajů lze poukázat na použití slunečnic, jirín, mečíků, záhonových růží, slézů, nejrůznějších aster, chryzantém nebo četných druhů cibulovin, které se nalézaly snad ve všech vesnicích napříč republikou.

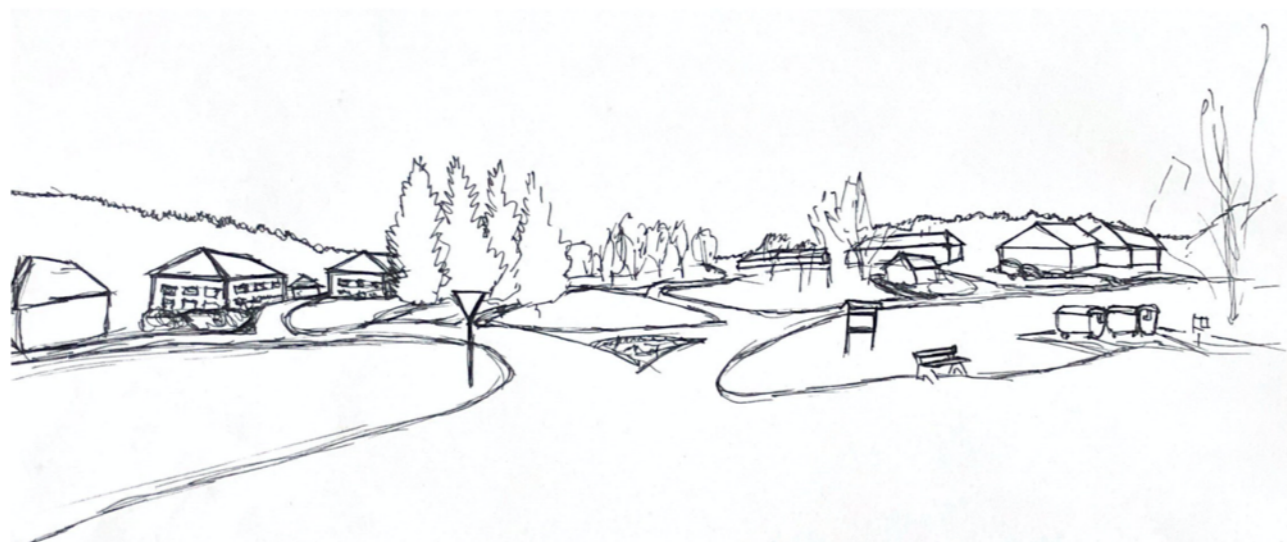
V obcích se nacházelo celkově více vodních prvků, které měly i větší rozlohu než ve městech. Vodní prvky měly přirozenější charakter, nebyly technicky upravovány (betonovány, opevnovány kamenem, napřimovány či zatrubňovány). Břehy rybníků byly členitější, obrostlé vrbami, puškvorcem a orobincem, toky byly širší, někdy meandrující, s bohatým dřevinným doprovodem.

Mnohé z těchto skutečností přestaly v průběhu let vyhovovat soudobému využívání vesnic a jejich obraz se tak začal přizpůsobovat pohodlnosti člověka. Dříve udržované stromy byly pro svou náročnost nahrazeny jehličnany, toky byly narovnané a z mnohých polí vznikly stavební pozemky, případně asfaltové silnice.

I přes to si mnohé obce zachovaly dobrou tradici péče o zeleň. K obnově veřejných prostranství si některé z nich pozvaly odborníky, kteří sice rovněž pracují s různou mírou respektu k lokálním podmínkám a tradicím, zpravidla však jejich návrh podobu veřejné zeleně v obci zlepšil. Ač je mnohdy jednodušší sáhnout po snadno udržovatelných zahraničních alternativách, neměli bychom naše původní dřeviny z české přírody vytlačovat na úkor lidské lenosti.

11.2 Dosažení souladu s krajinou

Každá obec má svou vlastní regionální charakteristiku danou především původními dřevinami. V návrhu veřejných prostranství by toto pravidlo nemělo být opomíjeno a měli bychom se co nejvíce snažit dostat do veřejných prostorů co největší množství vzrostlých stromů, které jsou danému prostředí vlastní. Dosažení požadovaného souladu s krajinou je nejlépe proveditelné za použití těchto stromů, které nám krajinu vykreslují již po staletí.



obr. 26 - Cesty vedoucí skrz návěs v řešené části obce

11.3 Úpravy veřejných prostranství - zásady vegetačních úprav na venkově

Základem dobré a tradici odpovídající úpravy obecních návěsí a ulic je založení kvalitního trávníku, který má být dle charakteru a regionální tradice doplněn menším či větším počtem stromů a keřů. Jejich základ by měly tvořit dřeviny domácí, doplněné o zažité, zejména kvetoucí dřeviny cizí. V zásadě by však měly být chráněny veškeré dřeviny stávající, s výjimkou porostů nemocných, přehoustlých a přestárých. Významné staré stromy by měly být odborně ošetřeny. Probírky a dosadby nových dřevin je nutno provádět citlivě s ohledem na to, které budovy a pohledy je třeba zakrýt a které naopak zdůraznit. Při výsadbách keřů je potřeba zvážit, jaké druhy budou použity i jejich počet, aby nedošlo k úplnému zahoustnutí parteru a optickému roztržení prostoru. Stromy i keře by měly, s ohledem na optimální poměr světla a stínu i na snadnější údržbu, tvořit ucelené skupiny střídané volnými travnatými plochami.

V ulicích je nejpůsobivější, když stromy tvoří pravidelnou alej. Podle šířky komunikací a v závislosti na vzdálenosti budov od ní lze pak zvolit větší či jen malo a úzkokorunné dřeviny. Ohled je nutno vždy brát na podzemní i nadzemní vedení inženýrských sítí, které často představuje pro použití větších dřevin zásadní překážku. Řešením je kabelizace sítí, ta je však pro mnoho obcí zatím z finančních důvodů nedostupná.

11.4 Parky

Na hlavních návěsích i jinde, nejčastěji u zastávek hromadné dopravy, u drobných staveb mimo hlavní návěsi či komunikace atp., vznikají parky a parčíky. Některé, zejména situované při okraji obce, tvoří pak přechod do volné krajiny. Jde často o velmi hodnotné drobné plochy zeleně, které zvláště obcím s rozptýlenou zástavbou a v kombinaci s drobnými stavbami vtiskují zcela specifický charakter.

Plochy parků a parčíků by měly být živým plotem či dalšími vzrostlými dřevinami odděleny od intenzivních dopravních tahů. Pro druhovou skladbu jejich výsadby platí již popsané zásady.

V hlavních, reprezentativních prostorách obce by měly dominovat vyšší dřeviny domácí, exotické druhy by měly sloužit jen jako zajímavý doplněk. Každé zákoutí může mít svůj specifický charakter, ale cizorodé dřeviny by nikde neměly převažovat. Zvláště je nutno respektovat krajová specifika. Tradiční veliké obce s širokými ústředními návěsemi na Moravském Slovácku mají přirozeně daleko větší podíl cizích dřevin, zejména velikou druhovou pestrost okrasných keřů a

květin a liší se tak od obcí přírodnějšího charakteru v horských i podhorských oblastech. V zásadě často stačí, aby trávníky byly dobře udržovány a plochy na vhodných místech doplněny lavičkami. Tam, kde to prostorové podmínky dovolí, lze umísťovat herní prvky pro děti, které by však programově neměly být kombinovány s plochami vyhledávanými především staršími občany. Lavičky a stoly, osvětlení, odpadkové koše a herní prvky by měly být z hlediska designu materiálů a barev voleny obezřetně s ohledem na míru venkovské autenticity okolních ploch.

11.5 Soukromé zahrady a předzahrádky



obr. 27 - Stávající budovy na návěsi mezi zelení

Důležitou součástí vzhledu obce je i zeleň soukromá. Zejména tam, kde kompaktní zástavba ulicových obcí mnoho prostoru veřejné zeleni neposkytuje. Právě zde se nejvíce uplatní předzahrádky. Předzahrádky byly obvykle velmi pestré a dodávaly vesnickému prostředí radostný ráz. Tím, že většinou neměly ploty, stávaly se přirozenou součástí veřejné zeleně ulice. V širších předzahrádkách bývaly kromě květin vysazovány i ovocné stromy.

V řadě obcí je tento charakter ještě zachován, ačkoliv v posledních letech se prosazuje méně pěkný trend nahrazovat květiny jednodušeji udržitelnými keři, pokryvnými dřevinami a jehličnany. I současné venkovské předzahrádky by měly vyjadřovat charakter daného místa.

Tam, kde je to typické, je velmi estetické používání dřevěných tyčkových plotů. Obnově obrazu obcí také pomůže využívání tradičních tyčkových plotů v zadní (humenní) části venkovských zahrad, kde bývaly vysazovány ovocné stromy, pěstována zelenina a v podhorských oblastech na ně přímo navazoval pás lesa, takže vesnice byla obklopena vysokou zelení.

12. Nehistorizovat, ale zachovat

Návrh zástavby v dané lokalitě se snaží zachovat v co nejvyšší možné míře tyto principy, současně se snahou vytvořit příjemné prostředí pro moderní venkovský život,