

# DEK

DEK a.s.

ÚČETNÍ ZÁVĚRKA

2015

# ZPRÁVA NEZÁVISLÉHO AUDITORA

ATLAS AUDIT s.r.o.

K Bílému vrchu 1717, 250 88 Čelákovice



## ZPRÁVA NEZÁVISLÉHO AUDITORA

### O OVĚŘENÍ ÚČETNÍ ZÁVĚRKY ZA ROK 2015

Název společnosti: **DEK a.s.**  
Sídlo společnosti: **Praha - Malešice, Tiskařská 257/10, PSČ: 108 00**  
IČ: **276 36 801**

Provedli jsme audit přiložené účetní závěrky společnosti DEK a.s., která se skládá z rozvahy k 31. 12. 2015, výkazu zisku a ztráty za rok končící 31. 12. 2015, přehledu o změnách vlastního kapitálu za rok končící 31. 12. 2015 a přehledu o peněžních tocích za rok končící 31. 12. 2015 a Přílohy této účetní závěrky, která obsahuje popis použitých podstatných účetních metod a další vysvětlující informace. Údaje o společnosti DEK a.s. jsou uvedeny v bodě 1 Přílohy této účetní závěrky.

#### **Odpovědnost statutárního orgánu účetní jednotky za účetní závěrku**

Statutární orgán společnosti je odpovědný za sestavení účetní závěrky, která podává věrný a poctivý obraz v souladu s českými účetními předpisy, a za takový vnitřní kontrolní systém, který považuje za nezbytný pro sestavení účetní závěrky tak, aby neobsahovala významné (materiální) nesprávnosti způsobené podvodem nebo chybou.

#### **Odpovědnost auditora**

Naší odpovědností je vyjádřit na základě našeho auditu výrok k této účetní závěrce. Audit jsme provedli v souladu se zákonem o auditorech, mezinárodními auditorskými standardy a souvisejícími aplikačními doložkami Komory auditorů České republiky. V souladu s těmito předpisy jsme povinni dodržovat etické požadavky a naplánovat a provést audit tak, abychom získali přiměřenou jistotu, že účetní závěrka neobsahuje významné (materiální) nesprávnosti.

Audit zahrnuje provedení auditorských postupů k získání důkazních informací o částkách a údajích zveřejněných v účetní závěrce. Výběr postupů závisí na úsudku auditora, zahrnujícím i vyhodnocení rizik významné (materiální) nesprávnosti údajů uvedených v účetní závěrce způsobené podvodem nebo chybou. Při vyhodnocování těchto rizik auditor posoudí vnitřní kontrolní systém relevantní pro sestavení účetní závěrky podávající věrný a poctivý obraz. Cílem tohoto posouzení je navrhnout vhodné auditorské postupy, nikoli vyjádřit se k účinnosti vnitřního kontrolního systému účetní jednotky. Audit též zahrnuje posouzení vhodnosti použitých účetních metod, přiměřenosti účetních odhadů provedených vedením i posouzení celkové prezentace účetní závěrky.

Jsme přesvědčeni, že důkazní informace, které jsme získali, poskytují dostatečný a vhodný základ pro vyjádření našeho výroku.

**Výrok auditora**

Podle našeho názoru účetní závěrka podává věrný a poctivý obraz aktiv a pasiv společnosti DEK a.s. k 31. 12. 2015 a nákladů a výnosů a výsledku jejího hospodaření a peněžních toků za rok končící 31. 12. 2015 v souladu s českými účetními předpisy.

**Ostatní informace**

Za ostatní informace se považují informace uvedené ve výroční zprávě mimo účetní závěrku a naši zprávu auditora. Za ostatní informace odpovídá statutární orgán společnosti. Součástí našich povinností souvisejících s ověřením účetní závěrky je k ostatním informacím se vyjádřit.

Jak je uvedeno v odstavci 2.1 Přílohy účetní závěrky, společnost DEK a.s. nesestavuje výroční zprávu, protože příslušné informace hodlá zahrnout do konsolidované výroční zprávy. Z toho důvodu naše vyjádření k ostatním informacím není součástí této zprávy auditora.

**Zpráva o vztazích**

Ověřili jsme věcnou správnost údajů uvedených ve zprávě o vztazích společnosti za rok končící 31. 12. 2015. Za sestavení této zprávy o vztazích je odpovědný statutární orgán společnosti. Naším úkolem je vydat na základě provedeného ověření stanovisko k této zprávě o vztazích.

Ověření jsme provedli v souladu s AS č. 56 Komory auditorů České republiky. Tento standard vyžaduje, abychom plánovali a provedli ověření s cílem získat omezenou jistotu, že zpráva o vztazích neobsahuje významné (materiální) věcné nesprávnosti. Ověření je omezeno především na dotazování pracovníků společnosti a na analytické postupy a výběrovým způsobem provedené prověření věcné správnosti údajů. Proto toto ověření poskytuje nižší stupeň jistoty než audit. Audit jsme neprováděli, a proto nevyjadřujeme výrok auditora.

Na základě našeho ověření jsme nezjistili žádné skutečnosti, které by nás vedly k domněnce, že zpráva o vztazích společnosti DEK a.s. za rok končící 31. 12. 2015 obsahuje významné (materiální) věcné nesprávnosti.

**Obchodní jméno a číslo oprávnění auditora****ATLAS AUDIT s.r.o.**

K Bílému vrchu 1717, 250 88 Čelákovice  
Číslo auditorského oprávnění 300

**Ing. Tomáš Bartoš**

Číslo auditorského oprávnění 1122



Ing. Tomáš Bartoš

V Čelákovících, dne 14. 04. 2016

Rozdělovník:

DEK a.s.

ATLAS AUDIT s.r.o.

Výtisk č. 1 – elektronická verze, výtisk č. 2, 3 – tištěná verze

Výtisk č. 1 – elektronická verze

# ÚČETNÍ ZÁVĚRKA

K 31. 12. 2015

## 1 ROZVAHA

KE DNI 31. 12. 2015

označ a	AKTIVA b	řád c	Běžné účetní období			Min.úč. období Netto 4
			Brutto 1	Korekce 2	Netto 3	
	<b>AKTIVA CELKEM (ř. 02 + 03 + 31 + 63)</b>	001	<b>2 408 630</b>	<b>-109 708</b>	<b>2 298 922</b>	<b>1 733 083</b>
A.	Pohledávky za upsaný základní kapitál	002	0	0	0	0
	<b>Dlouhodobý majetek (ř. 04 + 13 + 23)</b>	003	<b>2 386 809</b>	<b>-108 891</b>	<b>2 277 918</b>	<b>1 606 878</b>
B. I.	<b>Dlouhodobý nehmotný majetek (ř.05 až 12)</b>	004	<b>10 834</b>	<b>-6 344</b>	<b>4 490</b>	<b>4 507</b>
B. I. 1	Zřizovací výdaje	005	0	0	0	0
	2 Nehmotné výsledky výzkumu a vývoje	006	0	0	0	0
	3 Software	007	10 834	-6 344	4 490	4 507
	4 Ocenitelná práva	008	0	0	0	0
	5 Goodwill	009	0	0	0	0
	6 Jiný dlouhodobý nehmotný majetek	010	0	0	0	0
	7 Nedokončený dlouhodobý nehmotný majetek	011	0	0	0	0
	8 Poskytnuté zálohy na dlouhodobý nehmotný majetek	012	0	0	0	0
B. II.	<b>Dlouhodobý hmotný majetek (ř.14 až 22)</b>	013	<b>354 659</b>	<b>-102 547</b>	<b>252 112</b>	<b>2 745</b>
B. II. 1	Pozemky	014	0	0	0	0
	2 Stavby	015	229	-55	174	196
	3 Samostatné movité věci a soubory movitých věcí	016	354 430	-102 492	251 938	2 549
	4 Pěstitelské celky trvalých porostů	017	0	0	0	0
	5 Dospělá zvířata a jejich skupiny	018	0	0	0	0
	6 Jiný dlouhodobý hmotný majetek	019	0	0	0	0
	7 Nedokončený dlouhodobý hmotný majetek	020	0	0	0	0
	8 Poskytnuté zálohy na dlouhodobý hmotný majetek	021	0	0	0	0
	9 Oceňovací rozdíl k nabytému majetku	022	0	0	0	0
B. III.	<b>Dlouhodobý finanční majetek (ř. 24 až 30)</b>	023	<b>2 021 316</b>	<b>0</b>	<b>2 021 316</b>	<b>1 599 626</b>
B. III. 1	Podíly - ovládaná osoba	024	2 008 817	0	2 008 817	1 587 127
	2 Podíly v účetních jednotkách pod podstatným vlivem	025	12 499	0	12 499	12 499
	3 Ostatní dlouhodobé cenné papíry a podíly	026	0	0	0	0
	4 Půjčky a úvěry - ovládaná nebo ovládající osoba, podstatný vliv	027	0	0	0	0
	5 Jiný dlouhodobý finanční majetek	028	0	0	0	0
	6 Pořizovaný dlouhodobý finanční majetek	029	0	0	0	0
	7 Poskytnuté zálohy na dlouhodobý finanční majetek	030	0	0	0	0

označ	AKTIVA	řád	Běžné účetní období			Min.úč.
			Brutto	Korekce	Netto	období
a	b	c	1	2	3	Netto
						4
C.	<b>Oběžná aktiva (ř. 32 + 39 + 48 + 58)</b>	031	<b>17 699</b>	<b>-817</b>	<b>16 882</b>	<b>120 743</b>
C. I.	<b>Zásoby (ř.33 až 38)</b>	032	<b>0</b>	<b>0</b>	<b>0</b>	<b>0</b>
C. I. 1	Materiál	033	0	0	0	0
	2 Nedokončená výroba a polotovary	034	0	0	0	0
	3 Výrobky	035	0	0	0	0
	4 Mladá a ostatní zvířata a jejich skupiny	036	0	0	0	0
	5 Zboží	037	0	0	0	0
	6 Poskytnuté zálohy na zásoby	038	0	0	0	0
C. II.	<b>Dlouhodobé pohledávky (ř. 40 až 47)</b>	039	<b>0</b>	<b>0</b>	<b>0</b>	<b>5 213</b>
C. II. 1	Pohledávky z obchodních vztahů	040	0	0	0	0
	2 Pohledávky - ovládaná nebo ovládající osoba	041	0	0	0	0
	3 Pohledávky - podstatný vliv	042	0	0	0	5 000
	4 Pohledávky za společníky, členy družstva a za účastníky sdružení	043	0	0	0	0
	5 Dlouhodobé poskytnuté zálohy	044	0	0	0	0
	6 Dohadné účty aktivní	045	0	0	0	0
	7 Jiné pohledávky	046	0	0	0	0
	8 Odložená daňová pohledávka	047	0	0	0	213
C. III.	<b>Krátkodobé pohledávky (ř. 49 až 57)</b>	048	<b>17 446</b>	<b>-817</b>	<b>16 629</b>	<b>115 222</b>
C. III. 1	Pohledávky z obchodních vztahů	049	913	-817	96	981
	2 Pohledávky - ovládaná nebo ovládající osoba	050	0	0	0	99 264
	3 Pohledávky - podstatný vliv	051	10 857	0	10 857	5 041
	4 Pohledávky za společníky, členy družstva a za účastníky sdružení	052	0	0	0	0
	5 Sociální zabezpečení a zdravotní pojištění	053	0	0	0	0
	6 Stát - daňové pohledávky	054	0	0	0	0
	7 Krátkodobé poskytnuté zálohy	055	3 658	0	3 658	2 452
	8 Dohadné účty aktivní	056	627	0	627	1 736
	9 Jiné pohledávky	057	1 391	0	1 391	5 748
C. IV.	<b>Krátkodobý finanční majetek (ř. 59 až 62)</b>	058	<b>253</b>	<b>0</b>	<b>253</b>	<b>308</b>
C. IV. 1	Peníze	059	52	0	52	242
	2 Účty v bankách	060	199	0	199	66
	3 Krátkodobý cenné papíry a podíly	061	2	0	2	0
	4 Pořizovaný krátkodobý finanční majetek	062	0	0	0	0
D. I.	<b>Časové rozlišení (ř. 64 až 66)</b>	063	<b>4 122</b>	<b>0</b>	<b>4 122</b>	<b>5 462</b>
D. I. 1	Náklady příštích období	064	4 122	0	4 122	5 462
	2 Komplexní náklady příštích období	065	0	0	0	0
	3 Příjmy příštích období	066	0	0	0	0



označ	PASIVA	řád	Běžné úč.	Min.úč.
a	b	c	období	období
			5	6
	<b>PASIVA CELKEM (ř. 68 + 85 + 119)</b>	067	2 298 922	1 733 083
A.	<b>Vlastní kapitál (ř. 69 + 73 + 80 + 83 + 87)</b>	068	1 860 459	1 580 073
A. I.	<b>Základní kapitál (ř. 70 až 72)</b>	069	5 383 000	5 472 000
	1 Základní kapitál	070	5 502 000	5 502 000
	2 Vlastní akcie a vlastní obchodní podíly (-)	071	-119 000	-30 000
	3 Změny základního kapitálu	072	0	0
A. II.	<b>Kapitálové fondy (ř. 74 až 79)</b>	073	-4 087 771	-4 340 243
A. II. 1	Emisní ážio	074	0	0
	2 Ostatní kapitálové fondy	075	-46 870	-46 870
	3 Oceňovací rozdíly z přecenění majetku a závazků	076	-4 040 901	-4 293 373
	4 Oceňovací rozdíly z přecenění při přeměnách	077	0	0
	5 Rozdíly z přeměn společností	078	0	0
	6 Rozdíly z ocenění při přeměnách společností	079	0	0
A. III.	<b>Rezervní fondy, nedělitelný fond a ostatní fondy ze zisku (ř. 81 + 82)</b>	080	29 903	26 193
A. III. 1	Zákonný rezervní fond / Nedělitelný fond	081	29 903	26 193
	2 Statutární a ostatní fondy	082	0	0
A. IV.	<b>Výsledek hospodaření minulých let (ř. 84 až 86)</b>	083	418 412	347 915
A. IV. 1	Nerozdělený zisk minulých let	084	418 412	347 915
	2 Neuhrazená ztráta minulých let	085	0	0
	3 Jiný výsledek hospodaření minulých let	086	0	0
A. V.	<b>Výsledek hospodaření běžného účetního období (+/-)</b>	087	116 915	74 208
	/ř.01 - (+ 69 + 73 + 79 + 83 + 88 + 121)/			
	2 Rozhodnuto o zálohách na výplatu podílu na zisku (-)	088	0	0
B.	<b>Cizí zdroje (ř. 89 + 94 + 105 + 117)</b>	089	438 463	153 010
B. I.	<b>Rezervy (ř. 90 až 93)</b>	090	0	0
B. I. 1	Rezervy podle zvláštních právních předpisů	091	0	0
	2 Rezerva na důchody a podobné závazky	092	0	0
	3 Rezerva na daň z příjmů	093	0	0
	4 Ostatní rezervy	094	0	0
B. II.	<b>Dlouhodobé závazky (ř. 95 až 104)</b>	095	18 782	0
B. II. 1	Závazky z obchodních vztahů	096	0	0
	2 Závazky - ovládaná nebo ovládající osoba	097	0	0
	3 Závazky - podstatný vliv	098	0	0
	4 Závazky ke společníkům, členům družstva a k účastníkům sdružení	099	0	0
	5 Dlouhodobé přijaté zálohy	100	0	0
	6 Vydané dluhopisy	101	4 591	0
	7 Dlouhodobé směnky k úhradě	102	0	0
	8 Dohadné účty pasivní	103	0	0
	9 Jiné závazky	104	0	0
	10 Odložený daňový závazek	105	14 191	0



označ	PASIVA	řád	Běžné úč. období	Min.úč. období
a	b	c	5	6
<b>B. III.</b>	<b>Krátkodobé závazky (ř. 106 až 116)</b>	<b>106</b>	<b>354 681</b>	<b>146 338</b>
B. III. 1	Závazky z obchodních vztahů	107	12 172	9 986
2	Závazky - ovládaná nebo ovládající osoba	108	298 473	0
3	Závazky - podstatný vliv	109	0	0
4	Závazky ke společníkům	110	100	639
5	Závazky k zaměstnancům	111	4 416	3 897
6	Závazky ze sociálního zabezpečení a zdravotního pojištění	112	2 302	2 125
7	Stát - daňové závazky a dotace	113	16 051	19 498
8	Krátkodobé přijaté zálohy	114	100	100
9	Vydané dluhopisy	115	0	0
10	Dohadné účty pasivní	116	1 580	1 473
11	Jiné závazky	117	19 487	108 620
<b>B. IV.</b>	<b>Bankovní úvěry a výpomoci (ř. 118 až 120)</b>	<b>118</b>	<b>65 000</b>	<b>6 672</b>
B. IV. 1	Bankovní úvěry dlouhodobé	119	41 528	0
2	Krátkodobé bankovní úvěry	120	23 472	6 672
3	Krátkodobé finanční výpomoci	121	0	0
<b>C. I.</b>	<b>Časové rozlišení (ř. 122 + 123)</b>	<b>122</b>	<b>0</b>	<b>0</b>
C. I. 1	Výdaje příštích období	123	0	0
2	Výnosy příštích období	124	0	0

## 2 VÝKAZ ZISKU A ZTRÁTY

KE DNI 31. 12. 2015

Označení a	TEXT b	Číslo řádku c	Skutečnost v účetním období	
			sledovaném 1	minulém 2
I.	Tržby za prodej zboží	01	0	0
A.	Náklady vynaložené na prodané zboží	02	0	0
+	<b>Obchodní marže (ř. 01-02)</b>	03	<b>0</b>	<b>0</b>
II.	<b>Výkony (ř. 05+06+07)</b>	04	<b>322 381</b>	<b>278 913</b>
II. 1	Tržby za prodej vlastních výrobků a služeb	05	322 381	278 913
2	Změna stavu zásob vlastní činnosti	06	0	0
3	Aktivace	07	0	0
B.	<b>Výkonová spotřeba (ř. 09+10)</b>	08	<b>195 979</b>	<b>186 901</b>
B. 1	Spotřeba materiálu a energie	09	34 191	39 073
B. 2	Služby	10	161 788	147 828
+	<b>Přidaná hodnota (ř. 03+04-08)</b>	11	<b>126 402</b>	<b>92 012</b>
C.	<b>Osobní náklady</b>	12	<b>91 337</b>	<b>88 602</b>
C. 1	Mzdové náklady	13	66 082	63 933
C. 2	Odměny členům orgánů obchodní korporace	14	0	0
C. 3	Náklady na sociální zabezpečení a zdravotní pojištění	15	21 435	20 361
C. 4	Sociální náklady	16	3 820	4 308
D.	Daně a poplatky	17	3 210	4 027
E.	Odpisy dlouhodobého nehmotného a hmotného majetku	18	25 790	2 428
III.	<b>Tržby z prodeje dlouhodobého majetku a materiálu (ř. 20+21 )</b>	19	<b>1 312</b>	<b>4 876</b>
III. 1	Tržby z prodeje dlouhodobého majetku	20	1 312	4 876
2	Tržby z prodeje materiálu	21	0	0
F.	<b>Zůstatková cena prodaného dlouhodobého majetku a materiálu (ř. 23+24 )</b>	22	<b>0</b>	<b>0</b>
F. 1	Zůstatková cena prodaného dlouhodobého majetku	23	0	0
F. 2	Prodaný materiál	24	0	0
G.	Změna stavu rezerv a opravných položek v provozní oblasti a komplexních nákladů příštích období	25	0	-4 601
IV.	Ostatní provozní výnosy	26	10 322	9 605
H.	Ostatní provozní náklady	27	11 462	10 841
V.	Převod provozních výnosů	28	0	0
I.	Převod provozních nákladů	29	0	0
*	<b>Provozní výsledek hospodaření</b>	30	<b>6 237</b>	<b>5 196</b>
	<b>/(ř.11-12-17-18+19-22-25+26-27+(-28)-(-29)/</b>			

Označení	TEXT	Číslo řádku	Skutečnost v účetním období sledovaném	minulém
a	b	c	1	2
VI	Tržby z prodeje cenných papírů a podílů	31	103 370	0
J.	Prodané cenné papíry a podíly	32	27 869	0
VII.	<b>Výnosy z dlouhodobého finančního majetku ( ř. 34 + 35 + 36)</b>	33	<b>50 000</b>	<b>70 000</b>
VII. 1	Výnosy z podílů v ovládaných osobách a v účetních jednotkách pod podstatným vlivem	34	50 000	70 000
VII. 2	Výnosy z ostatních dlouhodobých cenných papírů a podílů	35	0	0
VII. 3	Výnosy z ostatního dlouhodobého finančního majetku	36	0	0
VIII.	Výnosy z krátkodobého finančního majetku	37	0	0
K.	Náklady z finančního majetku	38	0	0
IX.	Výnosy z přecenění cenných papírů a derivátů	39	0	0
L.	Náklady z přecenění cenných papírů a derivátů	40	0	0
M.	Změna stavu rezerv a opravných položek ve finanční oblasti	41	0	0
X.	Výnosové úroky	42	1 002	1 217
N.	Nákladové úroky	43	1 016	154
XI.	Ostatní finanční výnosy	44	263	4
O.	Ostatní finanční náklady	45	428	211
XII.	Převod finančních výnosů	46	0	0
P.	Převod finančních nákladů	47	0	0
*	<b>Finanční výsledek hospodaření</b> <b>/(ř.31-32+33+37-38+39-40-41+42-43+44-45-(-46)+(-47))/ /</b>	48	<b>125 322</b>	<b>70 856</b>
Q.	<b>Daň z příjmů za běžnou činnost ( ř. 50 + 51)</b>	49	<b>14 644</b>	<b>1 844</b>
Q. 1	-splatná	50	240	859
Q. 2	-odložená	51	14 404	985
**	<b>Výsledek hospodaření za běžnou činnost (ř. 30 + 48 - 49)</b>	52	<b>116 915</b>	<b>74 208</b>
XIII.	Mimořádné výnosy	53	0	0
R.	Mimořádné náklady	54	0	0
S.	<b>Daň z příjmů z mimořádné činnosti (ř. 56 + 57)</b>	55	<b>0</b>	<b>0</b>
S. 1	-splatná	56	0	0
S. 2	-odložená	57	0	0
*	<b>Mimořádný výsledek hospodaření (ř. 53 - 54 -55 )</b>	58	<b>0</b>	<b>0</b>
T.	Převod podílu na výsledku hospodaření společníkům (+/-)	59	0	0
***	<b>Výsledek hospodaření za účetní období (+/-) (ř. 52 + 58 - 59)</b>	60	<b>116 915</b>	<b>74 208</b>
****	<b>Výsledek hospodaření před zdaněním (+/-) (ř. 30 + 48 + 53 - 54)</b>	61	<b>131 559</b>	<b>76 052</b>

## 3 VÝKAZ CASH FLOW

KE DNI 31. 12. 2015

		Běžné účetní období	Minulé účetní období
<b>Stav peněžních prostředků a peněžních ekvivalentů na začátku účetního období</b>		<b>308</b>	<b>522</b>
<b>Peněžní toky z hlavní výdělečné činnosti (provozní činnost)</b>			
Z.	Účetní zisk nebo ztráta z běžné činnosti před zdaněním	131 559	76 052
A. 1	Úpravy o nepeněžní operace	<b>220 978</b>	<b>-33 877</b>
A. 1 1	Odpisy stálých aktiv a umořování opravné položky k nabytému majetku	25 790	2 428
A. 1 2	Změna stavu opravných položek, rezerv	0	-4 462
A. 1 3	Zisk z prodeje stálých aktiv	-1 312	-4 876
A. 1 4	Výnosy z dividend a podílů na zisku	-50 000	-70 000
A. 1 5	Vyúčtované nákladové úroky s výjimkou kapitalizovaných a vyúčtované výnosové úroky	293	-1 068
A. 1 6	Případné úpravy o ostatní nepeněžní operace	246 207	44 101
A. *	<b>Čistý peněžní tok z prov.činnosti před zdaněním, změnami prac. kapitálu a mim.položkami</b>	<b>352 537</b>	<b>42 175</b>
A. 2	Změny stavu nepeněžních složek pracovního kapitálu	<b>312 950</b>	<b>125 359</b>
A. 2 1	Změna stavu pohledávek z provozní činnosti, přechodných účtů aktiv	100 018	31 583
A. 2 2	Změna stavu krátkodobých závazků z provozní činnosti, přechodných účtů pasiv	212 934	93 776
A. 2 3	Změna stavu zásob	0	0
A. 2 4	Změna stavu krátkodobého finančního majetku nespádajícího do peněžních prostř. a ekvivalentů	-2	0
A. **	<b>Čistý peněžní tok z provozní činnosti před zdaněním a mimořádnými položkami</b>	<b>665 586</b>	<b>167 534</b>
A. 3	Vyplacené úroky s výjimkou kapitalizovaných	-31	-154
A. 4	Přijaté úroky	310	149
A. 5	Zaplacená daň z příjmů za běžnou činnost a doměrky daně za minulá období	-223	-1 483
A. 6	Příjmy a výdaje spojené s mimořádným hospodářským výsledkem včetně daně z příjmů	0	0
A. 7	Přijaté dividendy a podíly na zisku	0	0
A. ***	<b>Čistý peněžní tok z provozní činnosti</b>	<b>665 543</b>	<b>166 046</b>
<b>Peněžní toky z investiční činnosti</b>			
B. 1	Výdaje spojené s nabytím stálých aktiv	-724 699	-136 543
B. 2	Příjmy z prodeje stálých aktiv	1 310	4 876
B. 3	Půjčky a úvěry spřízněným osobám	0	0
B. ***	<b>Čistý peněžní tok vztahující se k investiční činnosti</b>	<b>-723 389</b>	<b>-131 667</b>
<b>Peněžní toky z finančních činností</b>			
C. 1	Dopady změn dlouhodobých, resp. krátkodobých závazků	58 328	-14 200
C. 2	Dopady změn vlastního kapitálu na peněžní prostředky a ekvivalenty	-539	-20 393
C. 2 1	Zvýšení peněžních prostředků z důvodů zvýšení základního kapitálu, emisního ážia a fondů ze zisku	0	0
C. 2 2	Vyplacení podílů na vlastním jmění společníkům	0	0
C. 2 3	Další vklady peněžních prostředků společníků a akcionářů	0	0
C. 2 4	Úhrada ztráty společníky	0	0
C. 2 5	Přímé platby na vrub fondů	0	0
C. 2 6	Vyplacené dividendy nebo podíly na zisku včetně zaplacené daně	-539	-20 393
C. ***	<b>Čistý peněžní tok vztahující se k finanční činnosti</b>	<b>57 789</b>	<b>-34 593</b>
F.	<b>Čisté zvýšení resp. snížení peněžních prostředků</b>	<b>-57</b>	<b>-214</b>
R.	<b>Stav peněžních prostředků a pen. ekvivalentů na konci účetního období</b>	<b>251</b>	<b>308</b>

## 4 PŘEHLED O ZMĚNÁCH VLASTNÍHO KAPITÁLU

tis. Kč	Základní kapitál	Kapitálové fondy	Zákonný rezervní fond	Oceňovací rozdíl z přecenění majetku a závazků	Nerozdělený zisk / Neuhrazená ztráta	Celkem
<b>Zůstatek k 31. prosinci 2013</b>	<b>5 502 000</b>	<b>-46 870</b>	<b>24 282</b>	<b>0</b>	<b>369 759</b>	<b>5 849 171</b>
Vlastní akcie a vlastní obchodní podíly	-30 000	0	0	0	0	-30 000
Vyplacené dividendy	0	0	0	0	-19 933	-19 933
Tvorba zákonného rezervního fondu	0	0	1 911	0	-1 911	0
Přecenění majetkové účasti*	0	0	0	-4 293 373	0	-4 293 373
Výsledek hospodaření za účetní období	0	0	0	0	74 208	74 208
<b>Zůstatek k 31. prosinci 2014**</b>	<b>5 472 000</b>	<b>-46 870</b>	<b>26 193</b>	<b>-4 293 373</b>	<b>422 123</b>	<b>1 580 073</b>
<b>Zůstatek k 1. lednu 2015</b>	<b>5 472 000</b>	<b>-46 870</b>	<b>26 193</b>	<b>0</b>	<b>422 123</b>	<b>5 873 446</b>
Vlastní akcie a vlastní obchodní podíly	-89 000	0	0	0	0	-89 000
Vyplacené dividendy	0	0	0	0	0	0
Tvorba zákonného rezervního fondu	0	0	3 710	0	-3 710	0
Přecenění majetkové účasti*	0	0	0	-4 040 901	0	-4 040 901
Výsledek hospodaření za účetní období	0	0	0	0	116 915	116 915
<b>Zůstatek k 31. prosinci 2015</b>	<b>5 383 000</b>	<b>-46 870</b>	<b>29 903</b>	<b>-4 040 901</b>	<b>535 328</b>	<b>1 860 459</b>

\* V roce 2015 došlo ke změně metodiky oceňování majetkových účastí, k 31. 12. 2015 byla majetková účast oceněna metodou ekvivalence. Zpětně (ve výkazech a v tabulce výše) bylo provedeno i přecenění pro rok 2014.

\*\* Zaúčtování přecenění ekvivalenční metodou bylo provedeno pouze v roce 2015, zůstatky k 31. 12. 2014 byly zpětně upraveny o hodnoty vyplývající z přecenění ekvivalenční metodou.



# PŘÍLOHA ÚČETNÍ ZÁVĚRKY

## 1 VŠEOBECNÉ INFORMACE

Společnost DEK a.s. (dále „Společnost“) byla zapsána do obchodního rejstříku dne 18. prosince 2006 pod identifikačním číslem 276 36 801 a její sídlo je v Praze 10, Tiskařská 10/257, PSČ 108 00. Předmětem podnikání Společnosti je činnost účetních poradců, vedení účetnictví, vedení daňové evidence, výroba, obchod a služby neuvedené v přílohách 1 až 3 živnostenského zákona. Tyto činnosti jsou poskytovány zejména společně v rámci skupiny podniků DEK.

Složení představenstva k 31. prosinci 2015 bylo následující:

	<b>Funkce</b>	<b>Poznámka</b>
Ing. Vít Kutnar	předseda představenstva	jmenován 31. května 2009
Ing. Petra Kutnarová	člen představenstva	jmenován 31. května 2009
Doc. Ing. Zdeněk Kutnar, CSc.	člen představenstva	jmenován 31. května 2009

Složení dozorčí rady k 31. prosinci 2015 bylo následující:

	<b>Funkce</b>	<b>Poznámka</b>
Ing. Jindřich Horák	předseda dozorčí rady	jmenován 31. května 2009
Ondřej Hrdlička	člen dozorčí rady	jmenován 31. května 2009
Věra Vosáhlová	člen dozorčí rady	jmenován 28. května 2010

Organizační struktura společnosti je uvedena v příloze č. 1

## 2 ÚČETNÍ POSTUPY

### 2.1 ZÁKLADNÍ ZÁSADY ZPRACOVÁNÍ ÚČETNÍ ZÁVĚRKY

Účetní závěrka je sestavena v souladu s účetními předpisy platnými v České republice a Českými účetními standardy. Účetní závěrka je sestavena v historických cenách.

Společnost je součástí konsolidačního celku, proto nebude sestavovat individuální Výroční zprávu a tato Účetní závěrka bude součástí konsolidované Výroční zprávy.

### 2.2 DLOUHODOBÝ NEHMOTNÝ MAJETEK

Nakoupený nehmotný majetek je vykázán v pořizovacích cenách, které zahrnují cenu, za kterou byl majetek pořízen, a náklady s jeho pořízením související.

Dlouhodobý nehmotný majetek – software – je odpisován metodou rovnoměrných měsíčních odpisů na základě jeho předpokládané životnosti po dobu 36 měsíců.

Nehmotný majetek, jehož pořizovací cena nepřevyšuje 60 000 Kč za položku, je účtován do nákladů při pořízení.

Pokud zůstatková hodnota aktiva přesahuje jeho odhadovanou zpětně ziskatelnou částku, je zůstatková hodnota aktiva snížena o opravnou položku na tuto zpětně ziskatelnou částku.

### 2.3 DLOUHODOBÝ HMOTNÝ MAJETEK

Nakoupený dlouhodobý hmotný majetek je vykázán v pořizovacích cenách, které zahrnují cenu, za kterou byl majetek pořízen, a náklady s jeho pořízením související.

Dlouhodobý hmotný majetek je odpisován metodou rovnoměrných odpisů na základě jeho předpokládané životnosti následujícím způsobem:

Motorová vozidla a vysokozdvížné vozíky	4 roky
Počítače a jejich příslušenství, inventář, elektrické zařízení	3 roky
Přívěsy	3 roky

Náklady na opravy a údržbu dlouhodobého hmotného majetku se účtují přímo do nákladů. Technické zhodnocení dlouhodobého hmotného majetku je aktivováno. Hmotný majetek v pořizovací ceně do 40 000 Kč za položku je účtován do nákladů při spotřebě.

Pokud zůstatková hodnota aktiva přesahuje jeho odhadovanou zpětně ziskatelnou částku, je zůstatková hodnota aktiva snížena o opravnou položku na tuto zpětně ziskatelnou částku.

### 2.4 MAJETKOVÉ ÚČASTI VE SPOLEČNOSTECH S ROZHODUJÍCÍM A PODSTATNÝM VLIVEM

Společnost s rozhodujícím vlivem (dceřiná společnost) je podnik ovládaný Společností, jehož finanční a provozní procesy Společnost může ovládat s cílem získávat přínosy z jeho činnosti.

Majetkové účasti ve společnostech s rozhodujícím vlivem jsou k rozvahovému dni oceněny ekvivalenční metodou.

## 2.5 POHLEDÁVKY

Pohledávky jsou vykázány v nominální hodnotě snížené o opravnou položku k pochybným pohledávkám.

Opravná položka k pohledávkám je vytvořena na základě věkové struktury pohledávek a individuálního posouzení bonity dlužníků.

## 2.6 PENÍZE A PENĚŽNÍ EKVIVALENTY

Společnost sestavila přehled o peněžních tocích s využitím nepřímé metody. Peněžní ekvivalenty představují krátkodobý likvidní majetek, který lze snadno a pohotově převést na předem známou částku v hotovosti.

## 2.7 PŘEPOČET CIZÍCH MĚN

Transakce prováděné v cizích měnách jsou přepočteny a zaúčtovány pevným kursem, který je stanoven měsíčně podle kurzu platného k prvému dni čtvrtletí podle kursového lístku České národní banky.

Všechna peněžní aktiva a pasiva vedená v cizích měnách byla přepočtena devizovým kursem zveřejněným Českou národní bankou k datu účetní závěrky. Všechny kursové zisky a ztráty z přepočtu pohledávek a závazků jsou účtovány do výkazu zisku a ztráty.

## 2.8 VÝNOSY

Tržby jsou zaúčtovány k datu uskutečnění služeb a jsou vykázány po odečtení slev a daně z přidané hodnoty. Výnosy z pojistného plnění, kde je známa částka k datu účetní závěrky a které budou vyplaceny až v následujícím účetním období, jsou zaúčtovány na dohadné účty aktivní.

## 2.9 LEASING

Požizovací cena majetku získaného formou finančního a operativního leasingu není aktivována do dlouhodobého majetku a je účtována do nákladů rovnoměrně po celou dobu trvání leasingu. Budoucí leasingové splátky, které nejsou k rozvahovému dni splatné, jsou vykázány v příloze k účetní závěrce, ale nejsou zachyceny v rozvaze.

## 2.10 PENZIJNÍ PŘIPOJIŠTĚNÍ

Společnost v současné době poskytuje svým zaměstnancům penzijní připojištění. K financování státního důchodového pojištění hradí Společnost pravidelné odvody do státního rozpočtu.

## 2.11 ÚROKOVÉ NÁKLADY

Náklady spojené s úvěry jsou účtovány do nákladů.

## 2.12 REZERVY

Společnost k 31. prosinci 2015 tvořila rezervu na daň z příjmu.

Počínaje rokem 2012 je výše rezervy na daň z příjmů právnických osob započítávána s uhrazenými zálohami na daň z příjmů právnických osob.

### 2.13 ODLOŽENÁ DAŇ

Odložená daň se vykazuje u všech přechodných rozdílů mezi zůstatkovou hodnotou aktiva nebo pasiva v rozvaze a jejich daňovou hodnotou. Odložená daňová pohledávka je zaúčtována, pokud je pravděpodobné, že ji bude možné daňově uplatnit v budoucnosti.

### 2.14 SPŘÍZNĚNÉ STRANY

Spřízněnými stranami Společnosti se rozumí:

- společníci/akcionáři, kteří přímo nebo nepřímo mohou uplatňovat podstatný nebo rozhodující vliv u Společnosti, a společnosti, kde tito společníci mají podstatný nebo rozhodující vliv;
- členové statutárních, dozorčích a řídicích orgánů a osoby blízké těmto osobám, včetně podniků, kde tito členové a osoby mají podstatný nebo rozhodující vliv;
- společnosti, které mají společného člena vedení se Společností.

Významné transakce a zůstatky transakcí se spřízněnými stranami jsou uvedeny v poznámce 15.

### 2.15 NÁSLEDNÉ UDÁLOSTI

Dopad událostí, které nastaly mezi rozvahovým dnem a dnem sestavení účetní závěrky je zachycen v účetních výkazech v případě, že tyto události poskytly doplňující informace o skutečnostech, které existovaly k rozvahovému dni.

V případě, že mezi rozvahovým dnem a dnem sestavení účetní závěrky došlo k významným událostem zohledňujícím skutečnosti, které nastaly po rozvahovém dni, jsou důsledky těchto událostí popsány v příloze účetní závěrky, ale nejsou zaúčtovány v účetních výkazech.

## 3 DLOUHODOBÝ NEHMOTNÝ MAJETEK

tis. Kč	1. ledna 2015	Přírůstky / přeúčtování	Vyřazení	31. prosince 2015
Software – pořizovací cena	8 581	2 253	0	10 834
Software – oprávky	4 074	2 270	0	6 344
<b>Zůstatková hodnota</b>	<b>4 507</b>			<b>4 490</b>

tis. Kč	1. ledna 2014	Přírůstky / přeúčtování	Vyřazení	31. prosince 2014
Software – pořizovací cena	2 986	5 595	0	8 581
Software – oprávky	2 919	1 155	0	4 074
<b>Zůstatková hodnota</b>	<b>67</b>			<b>4 507</b>



## 4 DLOUHODOBÝ HMOTNÝ MAJETEK

Pořizovací cena tis. Kč	1. ledna 2015	Přírůstky / přeúčtování	Vyřazení	31. prosince 2015
Dopravní zařízení a stroje	72 397	271 732	-2 034	342 095
Nemovitosti	229	0	0	229
Provozní a obchodní vybavení a inventář	11 239	1 154	-58	12 335
Nedokončený hmotný majetek	0	0	0	0
Poskytnuté zálohy	0	0	0	0
<b>Celkem</b>	<b>83 865</b>			<b>354 659</b>

Oprávký tis. Kč	1. ledna 2015	Odpisy	Vyřazení	31. prosince 2015
Dopravní zařízení a stroje	72 397	22 067	-2 034	92 430
Nemovitosti	33	22	0	55
Provozní a obchodní vybavení a inventář	8 690	1 430	-58	10 062
<b>Celkem</b>	<b>81 120</b>	<b>23 519</b>	<b>-2 092</b>	<b>102 547</b>
<b>Zůstatková hodnota</b>	<b>2 745</b>			<b>252 112</b>

Požizovací cena tis. Kč	1. ledna 2014	Přírůstky / přeúčtování	Vyřazení	31. prosince 2014
Dopravní zařízení a stroje	88 882	0	-16 485	72 397
Nemovitosti	229	0	0	229
Provozní a obchodní vybavení a inventář	9 623	2 391	-775	11 239
Nedokončený hmotný majetek	0	0	0	0
Poskytnuté zálohy	79	-79	0	0
<b>Celkem</b>	<b>98 813</b>			<b>83 865</b>

Oprávký tis. Kč	1. ledna 2014	Odpisy	Vyřazení	31. prosince 2014
Dopravní zařízení a stroje	88 796	86	16 485	72 397
Nemovitosti	10	23	0	33
Provozní a obchodní vybavení a inventář	8 300	1 165	775	8 690
<b>Celkem</b>	<b>97 106</b>			<b>81 120</b>

<b>Zůstatková hodnota</b>	<b>1 707</b>			<b>2 745</b>
---------------------------	--------------	--	--	--------------

## 5 MAJETKOVÉ ÚČASTI VE SPOLEČNOSTECH S ROZHODUJÍCÍM VLIVEM

Majetkové účasti ve společnostech s rozhodujícím vlivem představují investice do kmenových akcií v případě akciových společností nebo podílů v případě společností s ručením omezeným.

K 31. prosinci 2015:

Majetkové účasti tis. Kč	Počet akcií	Nominální hodnota	Požizovací cena	Podíl na základním kapitálu
DEKTRADE a.s.	100	1 000	5 500 000	100 %
Stavebniny DEK s.r.o.*	-	17 945 <sup>1</sup>	96 371 <sup>2</sup>	100 %
DEKWOOD s.r.o.	-	200	10 200	100 %
DEKMETAL s.r.o.	-	200	200	100 %
DEKSTONE s.r.o.	-	200	200	100 %
DEKPROJEKT s.r.o.	-	200	200	100 %
Moje stavebniny s.r.o.	-	200	200	100 %
G SERVIS CZ, s.r.o.	-	200	114 841	100 %
DEKINVEST, investiční fond s proměnným základním kapitálem, a.s.	20	100	323 949	60 %
Stavebniny DEK a.s.	10	200	2 000	100%
DEKPROJEKT SR s.r.o.	-	115	115 <sup>4</sup>	85%
Přecenění majetkové účasti			-4 040 901**	
<b>Zůstatková hodnota</b>			<b>2 007 375</b>	

<sup>1</sup> 664 tis EUR, přepočteno kurzem k 31. 12. 2015

<sup>2</sup> 3 566 tis EUR, přepočteno kurzem k 31. 12. 2015

<sup>3</sup> 4 tis EUR, přepočteno kurzem k 31. 12. 2015

<sup>4</sup> 4 tis EUR, přepočteno kurzem k 31. 12. 2015

\* k 1. 1. 2016 došlo ke změně původního názvu společnosti DEKTRADE SR s.r.o.

\*\* přecenění metodou ekvivalence

Majetkové účasti tis. Kč	Výsledek hospodaření v roce 2015	Vlastní kapitál k 31. prosinci 2015	Výsledek hospodaření v roce 2014	Vlastní kapitál k 31. prosinci 2014
DEKTRADE a.s.*	317 083	1 374 346	53 397	1 107 131
Stavebniny DEK s.r.o.****	28 694**	157 083**	14 157**	131 547**
DEKWOOD s.r.o.*	3 839	15 259	2 992***	12 657***
DEKMETAL s.r.o.*	1 014	29 131	2 342***	45 499***
DEKSTONE s.r.o.*	120	665	-10	545
DEKPROJEKT s.r.o.*	1 408	9 535	1 428	8 132
Moje-stavebniny.cz s.r.o.*	4	340	4	336
G SERVIS CZ, s.r.o.*	917	7 433	493	6 516
DEKINVEST, investiční fond s proměnným základním kapitálem, a.s.*	179 916	690 660	129 349	548 432
Stavebniny DEK a.s.*	-3 047	-1 047	0	0
Dekprojekt SR s.r.o.	579**	714**	0	0

\* tyto společnosti mají sídlo na adrese Tiskařská 10/257, Praha 10, PSČ 108 00

\*\* u společností Stavebniny DEK s.r.o. a Dekprojekt s.r.o. byly údaje přepočteny kurzem EUR vůči CZK k 31. 12. 2015 (pro rok 2014 kurzem EUR vůči CZK k 31. 12. 2014)

\*\*\* zůstatky k 31. 12. 2014 byly zpětně upraveny o hodnoty vyplývající z přecenění ekvivalenční metodou, která byla poprvé použita za období 2015

\*\*\*\* k 1. 1. 2016 došlo ke změně původního názvu společnosti DEKTRADE SR s.r.o.

Společnost měla v roce 2015 z těchto majetkových účastí přijaté dividendy ve výši 50 000 tis. Kč (2014: 70 000 tis. Kč), a to dividendy ze společnosti DEKTRADE a.s. ve výši 50 000 tis. Kč (2014: 70 000 tis. Kč).

## 6 MAJETKOVÉ ÚČASTI VE SPOLEČNOSTECH S PODSTATNÝM VLIVEM

Majetkové účasti tis. Kč	Počet akcií	Nominální hodnota	Požizovací cena	Podíl na základním kapitálu
TESAŘSTVÍ BISKUP, s. r. o.	-	79	9 920	24,69 %
Gravelli s. r. o.	-	-	2 500	40 %

## 7 POHLEDÁVKY

tis. Kč		31. prosince 2015	31. prosince 2014
Pohledávky z obchodních vztahů	- do splatnosti	96	916
	- po splatnosti	817	882
Jiné pohledávky	- do splatnosti	16 533	114 241
	- po splatnosti	0	0
Celkem		17 446	116 039
Opravná položky na pochybné pohledávky		-817	-817
<b>Čistá hodnota krátkodobých pohledávek</b>		<b>16 629</b>	<b>115 222</b>
Pohledávky – podstatný vliv		0	5 000
Odložená daňová pohledávka		0	213
<b>Pohledávky celkem</b>		<b>16 629</b>	<b>120 435</b>

Nezaplacené pohledávky z obchodních vztahů nejsou zajištěny.

Společnost tvořila k 31. prosinci 2015 opravnou položku k pohledávkám ve výši 0 Kč (k 31. prosinci 2014 ve výši 817 tis. Kč).

Společnost nemá pohledávky neuvedené v rozvaze.

## 8 VLASTNÍ KAPITÁL

Schválené a vydané akcie	Počet	31. prosince 2015
tis. Kč		
Kmenové akcie v hodnotě 20 000 Kč, plně splacené	275 100	5 502 000
<b>Hlavní akcionáři (s hlasovacími právy více než 20%):</b>	<b>31. prosince 2015</b>	<b>31. prosince 2014</b>
%		
Ing. Vít Kutnar	73	73
Ostatní akcionáři (méně než 20 %)*	27	27

\* kategorie ostatní akcionáři zahrnuje i Společnost, která v průběhu účetního období 2015 nakoupila vlastní akcie v počtu 2 751 ks ve jmenovité hodnotě 20 tis. Kč/ks, a to od akcionáře Doc. Zdeňka Kutnara za úplaty ve výši 20 000 tis. Kč a 8 253 ks ve jmenovité hodnotě 20 tis. Kč/ks, a to od akcionáře Ing. Jindřicha Horáka za úplaty ve výši 69 000 tis. Kč. K 31. 12. 2014 vlastnila Společnost 2 751 ks akcií v celkové jmenovité hodnotě 55 020 tis. Kč, což bylo 1 % upsaného základního kapitálu. K 31. 12. 2015 vlastní Společnost 13 755 ks akcií v celkové jmenovité hodnotě 275 100 tis. Kč, což je 5 % upsaného základního kapitálu. K nabytí došlo po rozhodnutí valné hromady akcionářů.



Zákonný rezervní fond nelze rozdělit mezi akcionáře, ale lze jej použít výhradně k úhradě ztrát. Společnost vytváří zákonný rezervní fond ve výši 5 % z čistého zisku ročně, dokud výše tohoto fondu nedosáhne 20 % základního kapitálu.

## 9 ZÁVAZKY

tis. Kč		31. prosince 2015	31. prosince 2014
Závazky z obchodních vztahů	- do splatnosti	7 085	5 518
	- po splatnosti	5 087	4 468
<b>Celkem</b>		<b>12 172</b>	<b>9 986</b>
Půjčky od spřízněných stran	- do splatnosti	298 473	0
	- po splatnosti	0	0
Závazky ke společníkům při rozdělování zisku		100	639
Jiné závazky	- do splatnosti	43 936	135 713*
	- po splatnosti	0	0
<b>Krátkodobé závazky celkem</b>		<b>354 681</b>	<b>146 338</b>
Vydané dluhopisy		4 591	0
Odložený daňový závazek		14 191	0
<b>Dlouhodobé závazky celkem</b>		<b>18 783</b>	<b>0</b>
<b>Krátkodobé a dlouhodobé závazky celkem</b>		<b>373 463</b>	<b>146 338</b>

\*celková částka zahrnuje i závazek ve výši 108 620 tis. Kč vyplývající z nákupu 50% podílu společnosti DEKINVEST, investiční fond s proměnným základním kapitálem, a.s.

Výše uvedené závazky nebyly zajištěny žádným majetkem Společnosti.

Závazky z obchodních vztahů k podnikům ve skupině činily 0 Kč. (2014: 0 tis. Kč).

Jiné závazky nebyly k 31. prosinci 2015 po splatnosti.

Společnost nemá závazky neuvedené v rozvaze.

## 10 ÚVĚRY A OSTATNÍ PŮJČKY

tis. Kč	31. prosince 2015	31. prosince 2014
Bankovní kontokorenty	0	0
Jiné bankovní úvěry splatné do jednoho roku (včetně části dlouhodobých úvěrů splatné do 1 roku)	0	0
Dlouhodobé úvěry se splatností 1 – 5 let	23 472	6 672
Dlouhodobé úvěry se splatností více než 5 let	41 528	0
<b>Celkem</b>	<b>65 000**</b>	<b>6 672*</b>

\*Společnosti byl poskytnut úvěr na investice od Komerční banky se splatností do roku 2015. Tento úvěr je zajištěn ručením od společností DEKTRADE a.s. a DEKINVEST, investiční fond s proměnným, základním kapitálem, a.s. a avalovou bianco směnkou.

\*\* Společnosti byl poskytnut úvěr na investice od České spořitelny se splatností do roku 2018. Tento úvěr je zajištěn ručením od společnosti DEKTRADE a.s. a avalovou bianco směnkou.

## 11 REZERVY

Rezerva na daň z příjmu tis. Kč	31. prosince 2015	31. prosince 2014
<b>Počáteční zůstatek k 1. lednu</b>	<b>865</b>	<b>2 445</b>
Tvorba rezerv	71	865
Zrušení rezerv	0	0
Použití rezerv	-865	-2 445
<b>Konečný zůstatek k 31. prosinci</b>	<b>71</b>	<b>865*</b>

\* Rezerva na daň z příjmů v rozvaze není vykázána, neboť byla započtena se zálohami na daň z příjmů, a to ve výši 71 tis. Kč (2014: 865 tis. Kč). Zůstatek z uhrazených záloh ve výši 1 666 tis. Kč (2014: 1 683 tis. Kč) je na řádku 113.

Ostatní rezervy tis. Kč	31. prosince 2015	31. prosince 2014
<b>Počáteční zůstatek k 1. lednu</b>	<b>0</b>	<b>4 532</b>
Tvorba rezerv	0	0
Zrušení rezerv	0	0
Použití rezerv	0	-4 532
<b>Konečný zůstatek k 31. prosinci</b>	<b>0</b>	<b>0</b>

## 12 DAŇ Z PŘÍJMŮ

Daňový náklad tis. Kč	31. prosince 2015	31. prosince 2014
Splatná daň	240	859
Odloženou daň	14 404	985
<b>Daň z příjmů právnických osob ve výši 19 % (2014: 19 %)</b>	<b>14 644</b>	<b>1 844</b>

Splatná daň tis. Kč	31. prosince 2015	31. prosince 2014
Zisk před zdaněním	131 555	76 045
Daňově neuznatelné náklady	50 223	8 945
Rozdíl mezi daňovými a účetními odpisy	-11 200	-460
Přijaté dividendy	-50 000	-70 000
Neuhrazené výnosové prémie	0	0
Nedaňové výnosy	-119 812	-9 588
Dary	-250	-200
<b>Daňový základ</b>	<b>516</b>	<b>4 742</b>
<b>Daň z příjmů právnických osob ve výši 19 % (2014: 19 %)</b>	<b>98</b>	<b>901</b>
Slevy na dani	27	-36
Dodatečná daňová přiznání	0	0
<b>Celková daňová povinnost</b>	<b>71</b>	<b>865</b>

Odložená daňová pohledávka (+) / závazek (-) je vypočtena ve výši 19% (daňová sazba pro následující období očekávané realizace odložené daně) ze základu a lze ji analyzovat následovně:

Odložený daňový závazek/pohledávka z titulu: tis. Kč	31. prosince 2015	31. prosince 2014
Rozdíl mezi účetní a daňovou zůstatkovou cenou majetku	-14 0191	1 119
Rozdíl účetních a daňových OP k pohledávkám	0	2
Rozdíl plynoucí z tvorby nedaňových rezerv	0	0
<b>Čistý odložený daňový závazek (-) /pohledávka (+)</b>	<b>-14 191</b>	<b>213</b>

## 13 ČLENĚNÍ VÝNOSŮ PODLE ODVĚTVÍ

tis. Kč		31. prosince 2015	31. prosince 2014
Poskytování služeb	- tuzemsko	310 369	267 159
	- zahraničí	12 012	11 754
Prodej zboží	- tuzemsko	0	0
	- zahraničí	0	0
Jiné provozní výnosy	- tuzemsko	11 415	14 246
	- zahraničí	220	235
Úroky	- tuzemsko	1 002	1 217
Ostatní finanční výnosy	- tuzemsko	103 633	4
<b>Výnosy celkem</b>		<b>438 651</b>	<b>294 615</b>

## 14 ANALÝZA ZAMĚSTNANCŮ

Počet zaměstnanců	31. prosince 2015	31. prosince 2014
Počet členů představenstva, kteří jsou zaměstnanci	1	1
Průměrný počet ostatních členů vedení	5	5
Průměrný počet ostatních zaměstnanců	118	116
<b>Zaměstnanců celkem</b>	<b>124</b>	<b>122</b>
Počet členů dozorčí rady, kteří jsou zaměstnanci	1	1

Vedení společnosti zahrnuje výkonné členy představenstva a ostatní ředitele přímo podřízené řediteli Společnosti.

tis. Kč	Vedení	Ostatní	Celkem
Mzdové náklady	7 737	58 345	66 082
Odměny členům vedení	0	0	0
Náklady na sociální zabezpečení	2 631	18 804	21 435
Ostatní sociální náklady*	0	3 820	3 820
<b>Náklady za rok 2015 celkem</b>	<b>10 368</b>	<b>80 969</b>	<b>91 337</b>
Mzdové náklady	6 972	56 961	63 933
Odměny členům vedení	0	0	0
Náklady na sociální zabezpečení	2 370	17 991	20 361
Ostatní sociální náklady*	0	4 308	4 308
<b>Náklady za rok 2014 celkem</b>	<b>9 342</b>	<b>79 260</b>	<b>88 602</b>

\* nerozlišuje se

Ostatní transakce se zaměstnanci Společnosti jsou popsány v tabulce 15 Transakce se spřízněnými stranami.

## 15 TRANSAKCE SE SPŘÍZNĚNÝMI STRANAMI

Společnost se podílela na těchto transakcích se spřízněnými stranami:

tis. Kč	2015	2014
Poskytované služby	322 256	278 777
Prodej zboží	0	0
Prodej majetku	0	0
Prodej tržních podílů	0	0
Prodej finanční investice	0	0
Přijaté úroky	1 002	1 068
Přijaté dividendy	50 000	70 000
Ostatní poskytnuté služby	138 322	5 276
<b>Celkem</b>	<b>511 580</b>	<b>355 121</b>
Přijaté služby	56 888	68 857
Nakoupené zboží	0	0
Nakoupený dlouhodobý majetek	398 394	0
Úroky placené	985	0
Ostatní transakce	11 647	12 608
<b>Celkem</b>	<b>467 914</b>	<b>81 465</b>

Společnost vykazovala tyto zůstatky se spřízněnými stranami:

tis. Kč	31. prosince 2015	31. prosince 2014
Pohledávky z obchodního styku	3	0
Ostatní pohledávky	0	0
Půjčky poskytnuté	10 857	109 305
<b>Pohledávky celkem</b>	<b>10 860</b>	<b>109 305</b>
Závazky z obchodního styku	0	0
Ostatní závazky	0	0
Půjčky přijaté	298 473	0
<b>Závazky celkem</b>	<b>298 473</b>	<b>0</b>

Úvěry poskytnuté a přijaté jsou úročeny tržními úrokovými sazbami. Pohledávky a závazky z obchodního styku vznikly za podmínek obvyklých v běžném obchodním styku. Společnost nevytváří opravnou položku k pohledávkám za spřízněnými stranami.

Členům představenstva Společnosti, členům dozorčí rady ani hlavnímu akcionáři nebyly poskytnuty žádné úvěry. Kromě výše uvedeného nebylo v průběhu roku 2015 akcionářům, členům statutárních a dozorčích orgánů a řídicím zaměstnancům poskytnuto žádné další plnění ani v peněžní ani v naturální formě.

## 16 POTENCIÁLNÍ ZÁVAZKY

Společnost vydala bance Komerční banka a.s. záruku za úvěry poskytnuté společnosti DEKTRADE a.s., že uhradí její pohledávky až do výše 0 Kč (2014: 6 661 tis. Kč), a za úvěr poskytnutý společnosti DEKINVEST, investiční fond s proměnným základním kapitálem, a.s., že uhradí její pohledávky až do výše 151 159 tis. Kč (2014: 147 310 tis. Kč).

Společnost vydala bance Česká spořitelna a.s. záruku za úvěry poskytnuté společnosti DEKTRADE a.s., že uhradí její pohledávky až do výše 276 043 tis. Kč (2014: 0 Kč), za úvěr poskytnutý společnosti DEKINVEST, investiční fond s proměnným základním kapitálem, a.s., že uhradí její pohledávky až do výše 3 534 tis. Kč (2014: 0 Kč) a za úvěr poskytnutý společnosti DEKMETAL s.r.o., že uhradí její pohledávky až do výše 53 943 tis. Kč (2014: 0 Kč).

Společnost vydala bance Československá obchodní banka a.s. záruku za úvěr poskytnutý společnosti DEKTRADE a.s., že uhradí její pohledávky až do výše 450 000 tis. Kč (2014: 0 Kč).

## 17 NÁSLEDNÉ UDÁLOSTI A ZMĚNY V OBCHODNÍM REJSTŘÍKU

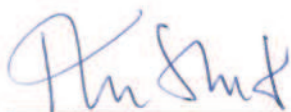
Po rozvahovém dni nedošlo k žádným událostem, které by měly významný dopad na účetní závěrku k 31. prosinci 2015.

### Schválení účetní závěrky

Tato účetní závěrka byla představenstvem schválena k předložení valné hromadě a z pověření představenstva podepsána.

V Praze, dne 14. března 2016

Účetní závěrku schválil:



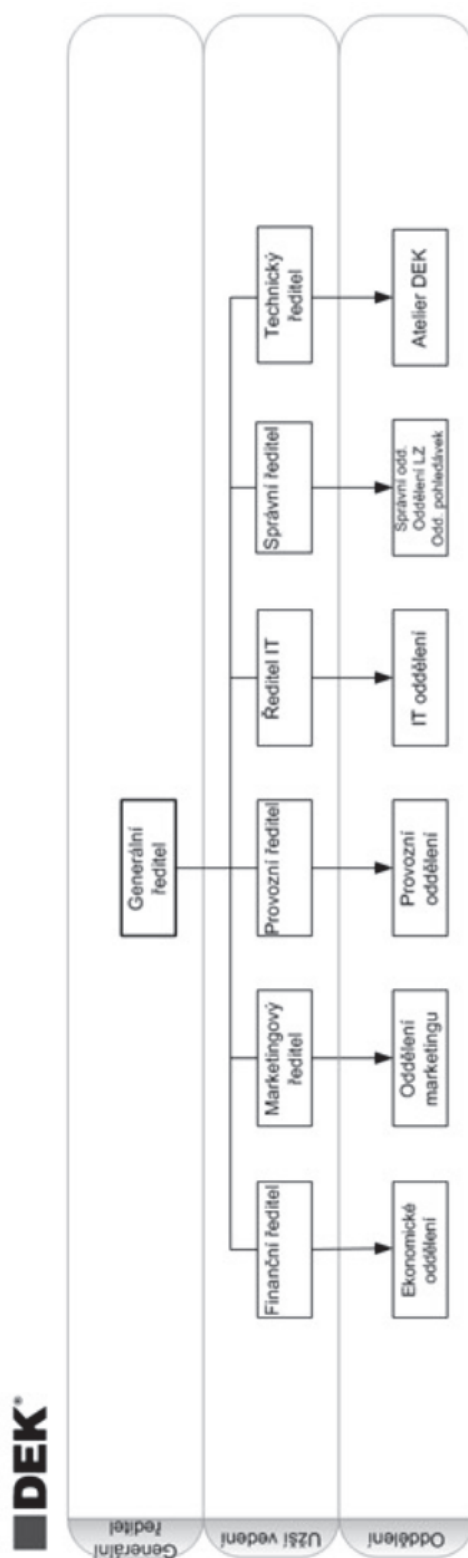
Ing. Vít Kutnar  
předseda představenstva

Účetní závěrku zpracoval:



Ing. Jan Bolek  
finanční ředitel

## ORGANIZAČNÍ SCHÉMA SPOLEČNOSTI DEK A.S.





# ZPRÁVA O VZTAZÍCH MEZI PROPOJENÝMI OSOBAMI

## 1 OVLÁDANÁ OSOBA

Společnost: DEK a.s.  
se sídlem na adrese: Praha 10, Tiskařská 10/257, PSČ: 108 00  
IČ: 276 36 801  
zastoupená: Ing. Vít Kutnar, předseda představenstva  
zapsaná v obchodním rejstříku vedeném Městským soudem v Praze, oddíl B, vložka 11400

Ovládaná osoba je obchodní společnost, která se zabývá zejména činnostmi účetních poradců, vedení účetnictví, vedení daňové evidence, výrobou, obchodem a službami neuvedené v přílohách 1 až 3 živnostenského zákona. Tyto činnosti jsou poskytovány zejména společností v rámci skupiny DEK.

## 2 OVLÁDAJÍCÍ OSOBA

Ovládající osobou byl v roce 2015 Ing. Vít Kutnar, Vinohradská 403/17, Praha 2, 120 00, (podíl 73 %), předseda představenstva a generální ředitel.

## 3 OSTATNÍ PROPOJENÉ OSOBY

Obchodní firma	Sídlo	IČ	Datum vzniku	Hlavní předmět činnosti
DEKTRADE a.s.	Praha 10, Tiskařská 10/257, PSČ 108 00	485 89 837	8. 3. 1993	Výroba, obchod a služby neuvezené v přílohách 1 až 3 živnostenského zákona
Stavebniny DEK s.r.o.*	Žilina, Kamenná ul. 6, PSČ 010 01	438 21 103	10. 11. 2007	Koupě zboží za účelem jeho prodeje konečnému spotřebiteli (maloobchod) a jiným provozovatelům živnosti (velkoobchod),
DEKPROJEKT SR s.r.o.	Žilina, Kamenná ul. 6, PSČ 010 01	480 78 336	1. 5. 2015	Projektová činnost ve výstavbě
DEKWOOD s.r.o.	Praha 10, Tiskařská 10/257, PSČ 108 00	276 09 111	9. 10. 2006	Výroba, obchod a služby neuvezené v přílohách 1 až 3 živnostenského zákona
DEKPROJEKT s.r.o.	Praha 10, Tiskařská 10/257, PSČ 108 00	276 42 411	2. 1. 2007	Projektová činnost ve výstavbě
G SERVIS CZ, s.r.o.	Praha 10, Tiskařská 10/257, PSČ 108 00	262 26 367	18. 10. 2000	Projektová činnost ve výstavbě
DEKMETAL s.r.o.	Praha 10, Tiskařská 10/257, PSČ 108 28	276 42 381	2. 1. 2007	Kovoobráběčství, výroba stavebních hmot a stavebních výrobků
DEKINVEST, investiční fond s proměnným základním kapitálem, a.s.	Praha 10, Tiskařská 10/257, PSČ 108 00	247 95 020	18. 1. 2011	Kolektivní investování
Stavebniny DEK a.s.	Praha 10, Tiskařská 10/257, PSČ 108 00	037 48 600	27. 1. 2015	Výroba obchod a služby neuvezené v přílohách 1 až 3 živnostenského
DEKSTONE s.r.o.	Praha 10, Tiskařská 10/257, PSČ 108 00	276 43 671	5. 1. 2007	Zpracování kamene
Moje-stavebniny.cz s.r.o.	Praha 10, Tiskařská 10/257, PSČ 108 00	279 14 089	15. 6. 2007	Výroba, obchod a služby neuvezené v přílohách 1 až 3 živnostenského zákona

\*k 1.1.2016 došlo ke změně původního názvu společnosti DEKTRADE SR s.r.o.

Všechny výše uvedené propojené osoby jsou dceřinými společnostmi společnosti DEK a.s.

Obchodní firma	Sídlo	IČ	Datum vzniku	Hlavní předmět činnosti
DEKMETAL GmbH	Dresden, Franz-Lehmann-Str. 27, PSČ 01139	HRB31955	6. 2. 2013	Maloobchod a velkoobchod se stavebními materiály
Gravelli s.r.o.	Praha 10, Tiskařská 257/10, PSČ 108 00	294 41 200	14. 4. 2012	Výroba, obchod a služby neuvedené v přílohách 1 až 3 živnostenského zákona; pronájem nemovitostí, bytů a nebytových prostor
ACI Realty, s.r.o.	Praha 10, Tiskařská 10/257, PSČ 108 00	274 15 031	17. 1. 2006	pronájem nemovitostí, bytů a nebytových prostor s poskytováním pouze základních služeb zajišťujících jejich řádný provoz
Lightbody Investments, s.r.o.	Praha 2, Italská 1580/26, PSČ 120 00	276 10 241	17. 10. 2006	pronájem nemovitostí, bytů a nebytových prostor bez poskytování jiných než základních služeb zajišťujících řádný provoz nemovitostí, bytů a nebytových prostor
Jeremiášova 24A s.r.o.	Praha 10, Tiskařská 10/257, PSČ 108 00	042 22 032	2. 7. 2015	pronájem nemovitostí, bytů a nebytových prostor
Jeremiášova Hájčí s.r.o.	Praha 10, Tiskařská 10/257, PSČ 108 00	042 22 083	2. 7. 2015	pronájem nemovitostí, bytů a nebytových prostor
TESAŘSTVÍ BISKUP, s.r.o.	Jílové u Prahy, Studené 106, PSČ 254 01	261 49 281	24. 1. 2000	Truhlářství, podlahářství; Pokrývačství, tesařství; Projektová činnost ve výstavbě; Provádění staveb, jejich změn a odstraňování; Výroba, obchod a služby neuvedené v příloze
ENERGO HELVÍKOVICE a.s.	Praha 10, Tiskařská 10/257, PSČ 108 00	285 47 551	24. 3. 2009	Pronájem nemovitostí, bytů a nebytových prostor

Společnost DEKMETAL GmbH je dceřinou společností společnosti DEKMETAL s.r.o.

Společnost ACI Realty, s.r.o., Lightbody Investments, s.r.o., Jeremiášova 24A s.r.o. a Jeremiášova Hájčí s.r.o. jsou dceřinými společnostmi společnosti DEKINVEST, investiční fond s proměnným základním kapitálem, a.s.

Ve společnosti Gravelli s.r.o. má podstatný podíl společnost DEK a.s.

Ve společnosti TESAŘSTVÍ BISKUP, s.r.o. má podstatný podíl společnost DEK a.s.

Společnost ENERGO HELVÍKOVICE a.s. je dceřinou společností DEKWOOD s.r.o.

## 4 VZTAHY MEZI PROPOJENÝMI OSOBAMI

Společnost	Typ smlouvy	Předmět plnění
Společnosti skupiny DEK	Rámcová smlouva o vzájemném prodeji výrobků a zboží	Prodej výrobků a zboží
Společnosti skupiny DEK	Rámcová smlouva o vzájemném poskytování služeb	Poskytování finančních, konzultačních a jiných služeb
Společnosti skupiny DEK	Rámcová smlouva o poskytování půjček	Vzájemné poskytování peněžních prostředků

Vzájemné výnosy se spřízněnými subjekty:

Společnost tis. Kč	Prodej výrobků a zboží	Poskytnuté služby	Prodej majetku	Ostatní transakce	Finanční výnosy	Přijaté dividendy	Celkem
DEKTRADE a.s.	0	287 274	0	136 546	692	50 000	<b>474 512</b>
DEKMETAL s.r.o.	0	8 430	0	105	0	0	<b>8 535</b>
DEKPROJEKT s.r.o.	0	9 454	0	930	0	0	<b>10 384</b>
G SERVIS CZ, s.r.o.	0	3 598	0	19	0	0	<b>3 617</b>
Gravelli s.r.o.	0	112	0	0	9	0	<b>121</b>
DEKSTONE s.r.o.	0	1	0	0	0	0	<b>1</b>
DEKINVEST, investiční fond s proměnným základním kapitálem, a.s.	0	0	0	1	0	0	<b>1</b>
DEKWOOD, s.r.o.	0	1 208	0	487	0	0	<b>1 695</b>
ACI Realty, s.r.o.	0	102	0	2	0	0	<b>104</b>
Stavebniny DEK a.s.	0	5	0	12	0	0	<b>17</b>
TESAŘSTVÍ BISKUP, s.r.o.	0	0	0	0	301	0	<b>301</b>
DEKTRADE SR s.r.o.	0	12 072	0	220	0	0	<b>12 292</b>
<b>Celkem</b>	<b>0</b>	<b>322 256</b>	<b>0</b>	<b>138 322</b>	<b>1 002</b>	<b>50 000</b>	<b>511 580</b>

Vzájemné nákupy se spřízněnými subjekty:

Společnost tis. Kč	Nákup výrobků, zboží a dl. Majetku	Přijaté služby	Finanční náklady	Ostatní transakce	Celkem
DEKTRADE a.s.	398 299	55 940	985	11 613	<b>466 837</b>
DEKWOOD s.r.o.	0	48	0	2	<b>50</b>
DEKMETAL s.r.o.	0	4	0	2	<b>6</b>
Gravelli s.r.o.	0	0	0	2	<b>2</b>
DEKPROJEKT s.r.o.	95	247	0	0	<b>342</b>
DEKTRADE SR s.r.o.	0	586	0	28	<b>614</b>
DEKINVEST, investiční fond s proměnným základním kapitálem, a.s.	0	20	0	0	<b>20</b>
ACI Realty, s.r.o.	0	3	0	0	<b>3</b>
Stavebniny DEK a.s.	0	40	0	0	<b>40</b>
<b>Celkem</b>	<b>398 394</b>	<b>56 888</b>	<b>985</b>	<b>11 647</b>	<b>467 914</b>

## 5 ROZHODNÉ OBDOBÍ

Tato zpráva je zpracována za poslední účetní období, tj. za období od 1. ledna 2015 do 31. prosince 2015.

## 6 ZÁVĚR

Tato zpráva o vztazích mezi propojenými osobami za rok 2015 byla zpracována statutárním orgánem ovládané osoby, společnosti DEK a.s., na základě údajů, které byly ovládané osobě o propojených osobách v době zpracování zprávy dostupné či známé.

Zpráva o vztazích mezi propojenými osobami bude předložena k ověření auditorovi, který bude provádět kontrolu účetní závěrky ve smyslu zvláštního zákona.

Vzhledem k tomu, že ovládaná osoba je povinna ze zákona zpracovávat Výroční zprávu, bude tato zpráva ke konsolidované Výroční zprávě připojena jako její nedílná součást.

V Praze, dne 14. března 2016



Ing. Vít Kutnar  
předseda představenstva