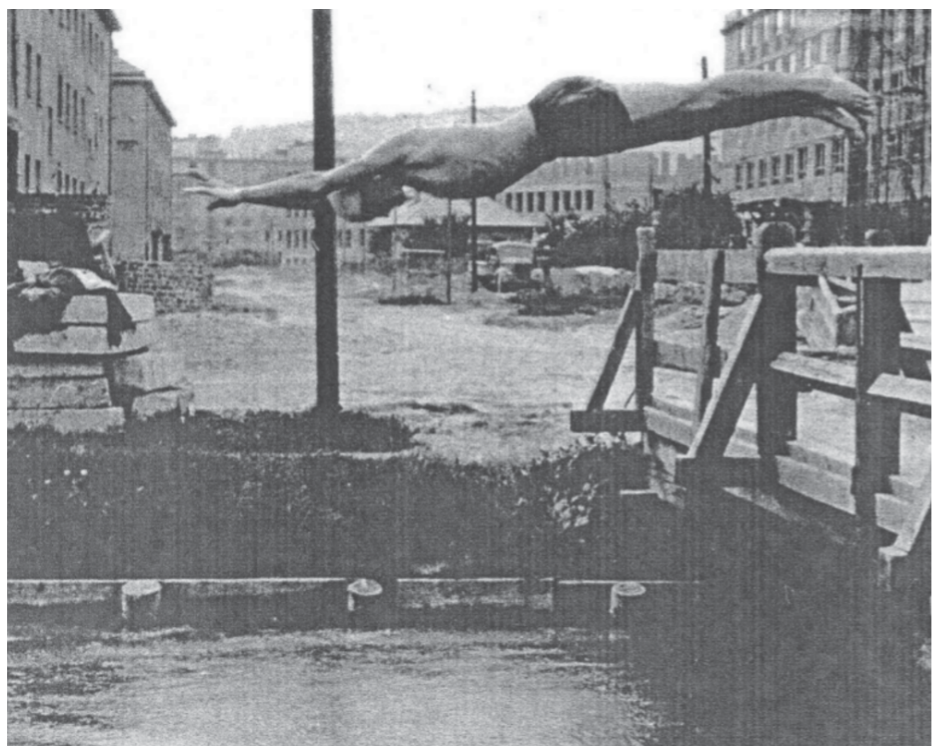


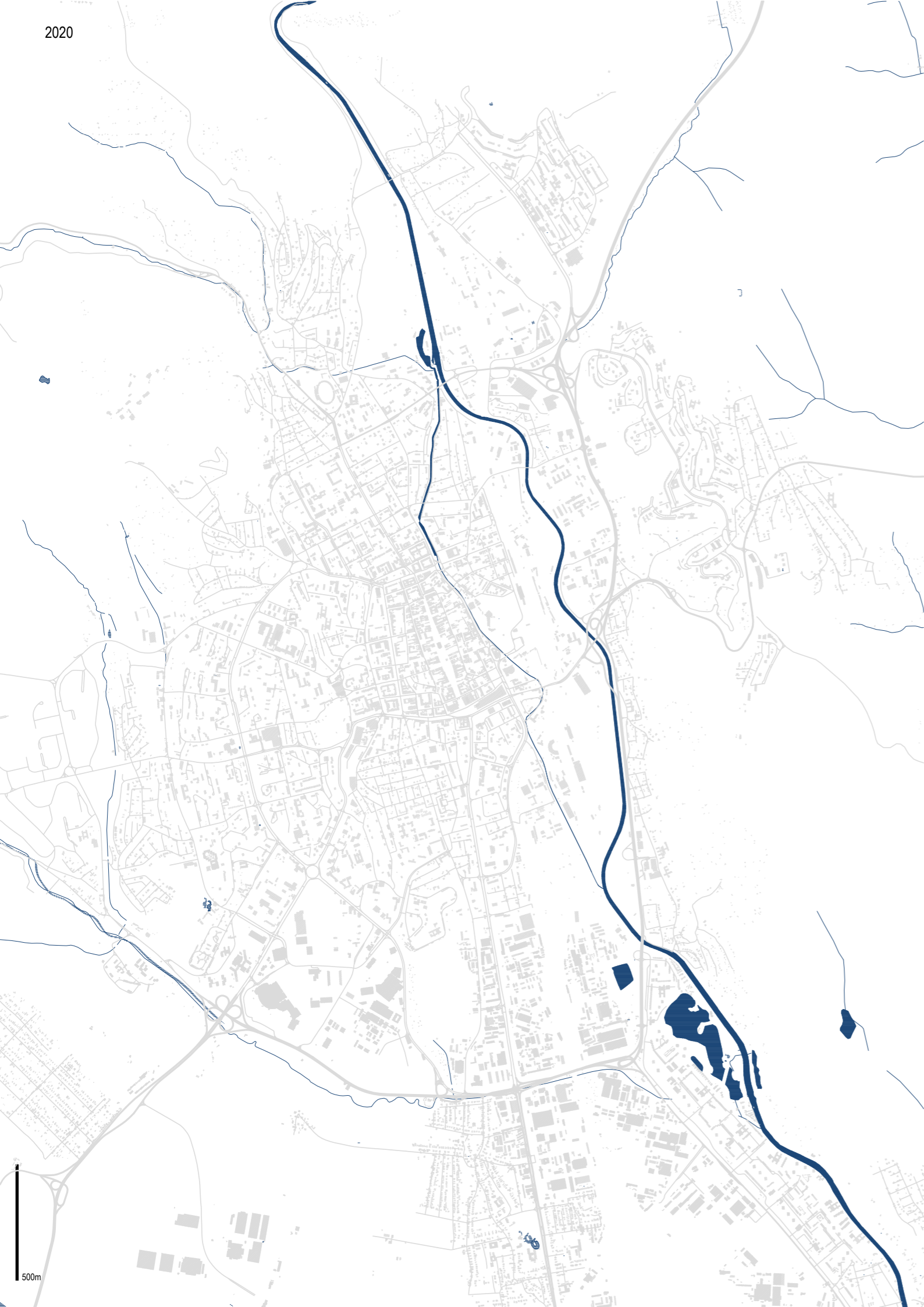
Voda ľudí priťahuje už od nepamäti. Všetky veľké mestá vznikali okolo riek. Počas narastania organizmu mesta sa však v metropolách poloha rieky v priamej väzbe na centrum mesta zmenila. Za posledné storočie sa rozvíjalo prevažne na pravom brehu, kde vznikali panelové rozľahle zástavby. Prepojenie ľavej a pravej časti veľmi úzko súvisí s kompaktnosťou mesta. V účasti tvorí rieka skôr bariéru než atraktívne miesto pre trávenie voľného času. Aktivácia brehov ďalším fyzickým prepojením, v tomto prípade novým promenádnym mostom cez Hornád v blízkosti Ťahanoviec, napomáha lepšiemu funkčnému prepojeniu mesta a zároveň umožňuje jeho kontinuálny rozvoj.



Rieka Hornád so svojim bezprostredným okolím predstavuje základný prírodný fenomén prechádzajúci celým územím mesta. V rôznych častiach mesta má tento prírodný komplex svoje špecifické poslanie aj potenciál – od prírodno-krajinného cez rekreačno-športový až po centrálno-žážitkový. V každom z nich je však vodný fenomén Hornádu najvýznamnejším priestorotvorným prvkom a prinavrátenie jeho dôležitosti v hierarchii mesta je v perspektíve nevyhnutnej ekologizácie potenciálom pre doplnenie špecifckej identity Košíc.

Návrh riešeného územia hľadá spôsob prepojenia centra Hornád na historické jadro mesta, Mestský park, autobusovú a železničnú stanicu. Rozširuje celomestského centra so zámerom jeho odľahčenia od nevhodných funkcií. Zároveň umožňuje umiestnenie funkcií využívajúc potenciál dostupnosti dopravy v kontakte s územím

2020



história

vodné toky

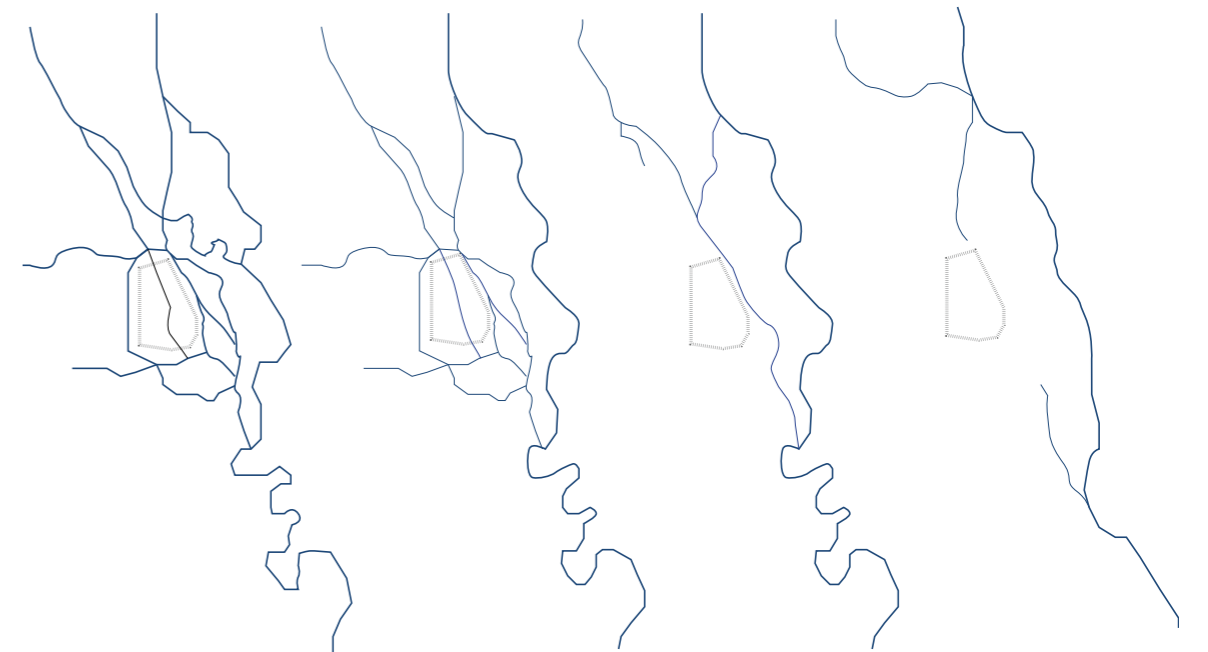
Mlynský náhon je technická pamiatka a najstaršie inžinierske dielo v Košiciach, ktoré vzniklo približne v 15. storočí. V roku 1968 však bola voda na Rašínovej ulici (dnes Štefánikova ulica) vypumpovaná a nahradená štvorprúdovou komunikáciou, čím sa z centra mesta odstránila vodná plocha. Týmto urbanistickým zásahom bol v hlbokej priekope koryta Mlynského náhonu vybudovaný východný okružný komunikačný ťah mesta Košice.

1854

1912

1955

1989



voda

Rieka Hornád je symbolom Košíc. Pod Košicami preteká rieka Hornád otvorenou krajinou.

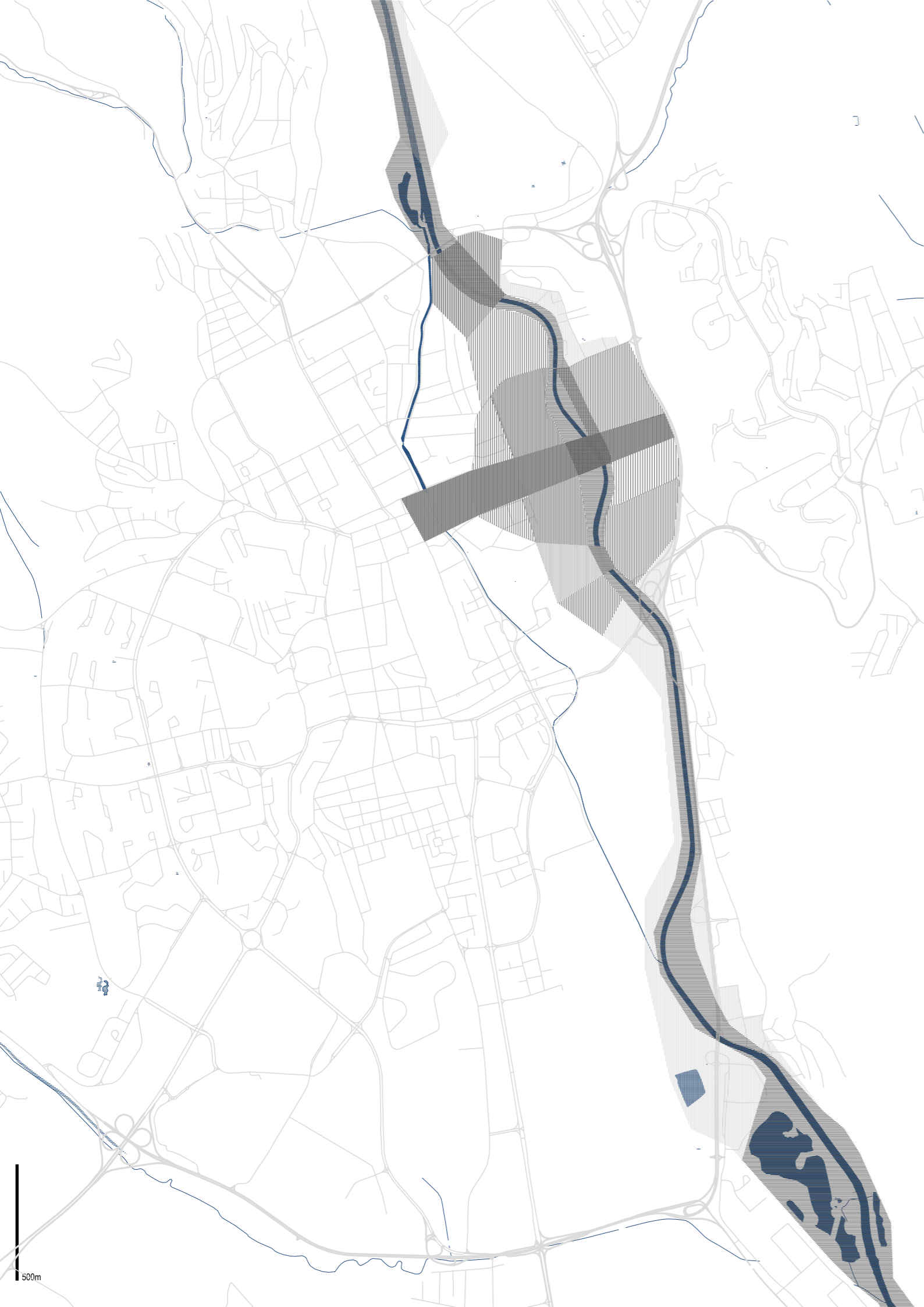
Dolný úsek pod Ružínskou priehradou je obvykle splavný celoročne.

Medzi obcami Nižná Myšľa a Trstené pri Hornáde nájdeme mŕtve riečne ramená rieky Hornád.

Ide o časť pôvodného koryta rieky a vývojovo staršie formy meandrov, ktoré odklonili kvôli regulačným prácam.

Mŕtve ramená sú stále bohaté na vtáctvo a typickú flóru lužných lesov.

Najhodnotnejšie brehové porasty alúvia rieky Hornád v Košickej kotline predstavujú zároveň najbohatší ekosystém v podmienkach strednej Európy.

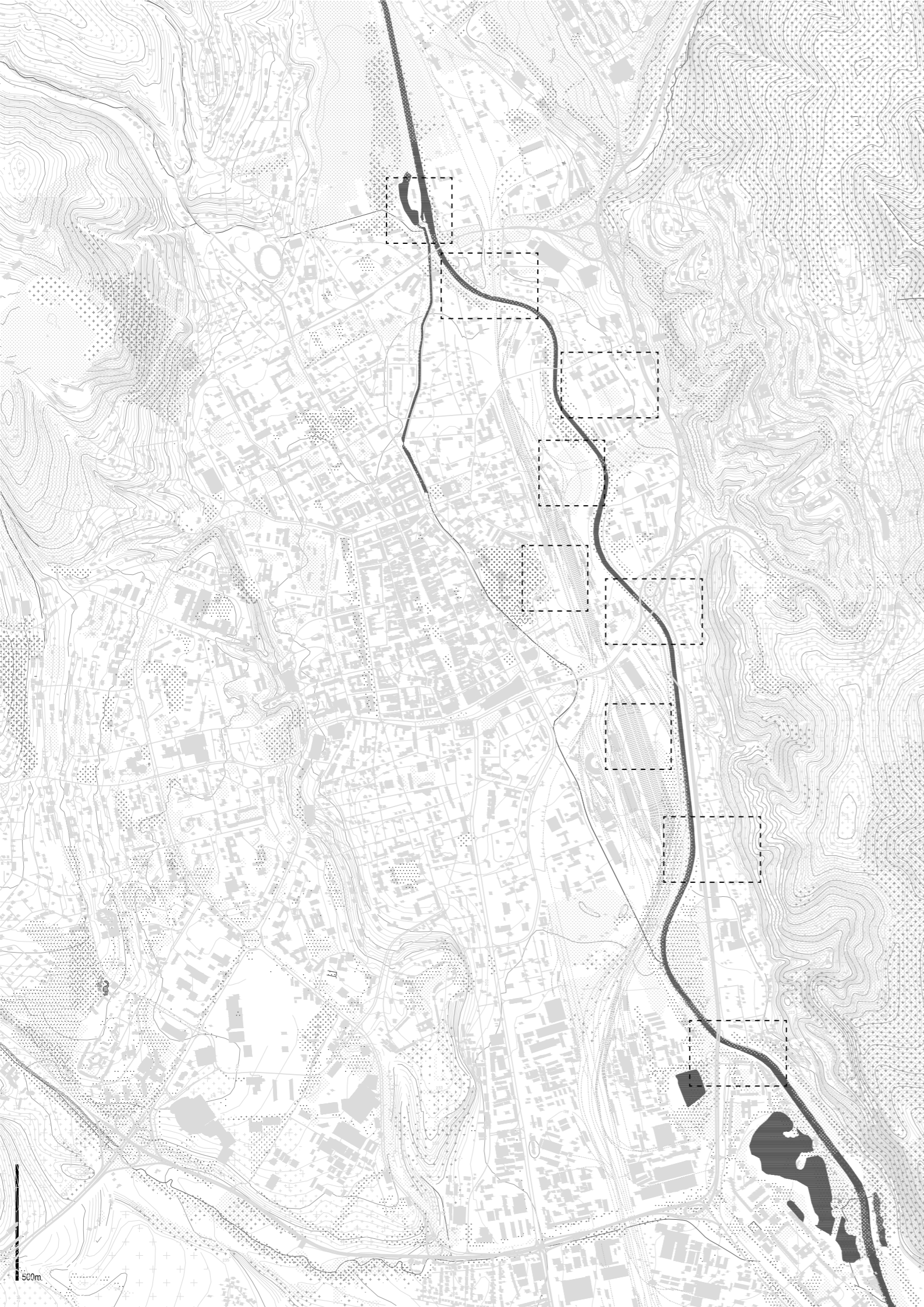


história

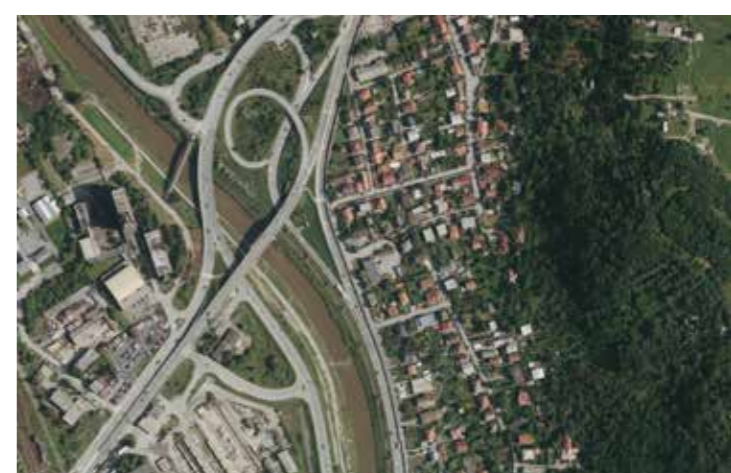
charakter toku



voda



charakter prostredia



voda



zeleň

V polovici storočia bude až 70 % svetovej populácie žiť v mestských oblastiach. Urbanizácia a zmena klímy si vyžadujú hľadať nové riešenia na udržanie a hlavne zlepšenie kvality života v našich mestách. Mestá a obce si začínajú uvedomovať nebezpečenstvo zmeny klímy.

Zeleň zaisťuje veľkou mierou ochladzovania priestoru, jeho zvlhčenie, znižuje prašnosť a opticky oddeľuje jednotlivé bloky domov, cesty od obytných častí. Stromy fungujú ako klimatizácia a zároveň poskytujú úkryt a obživu mnohých organizmov. Sú tiež významnou estetickou zložkou intravilánu miest.

Súčasný stav neodpovedá požiadavkam na trvale udržateľný rozvoj. Chýbajúca zeleň v meste je závažný problém, ktorý je nutné riešiť.

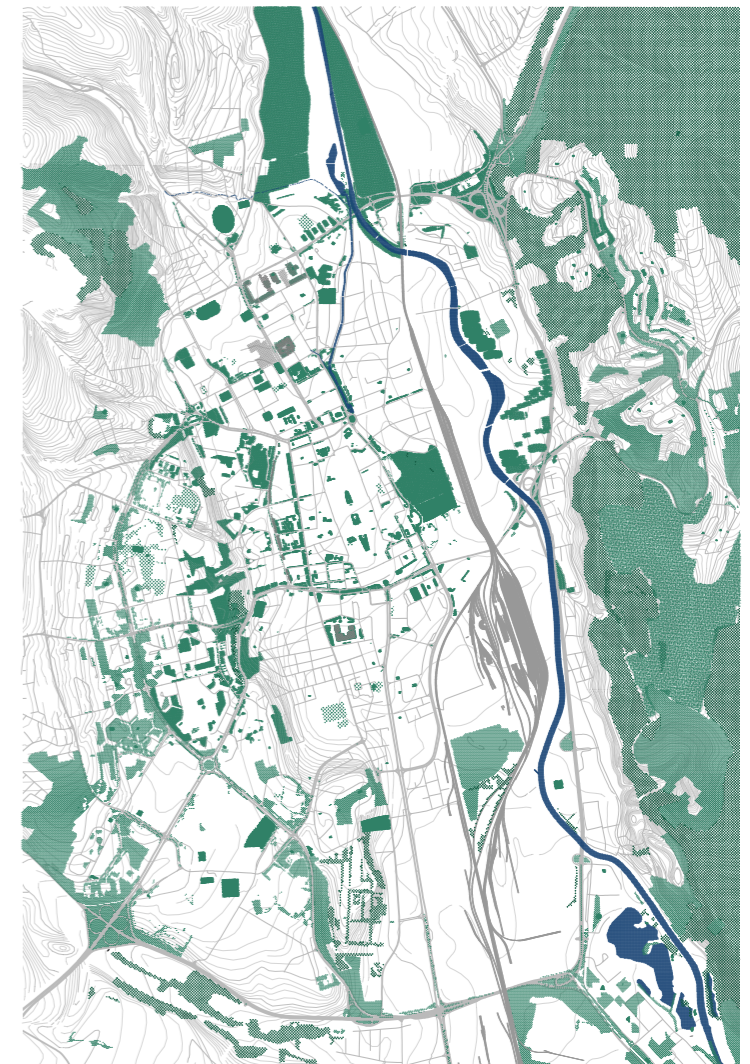
schéma verejných priestorov

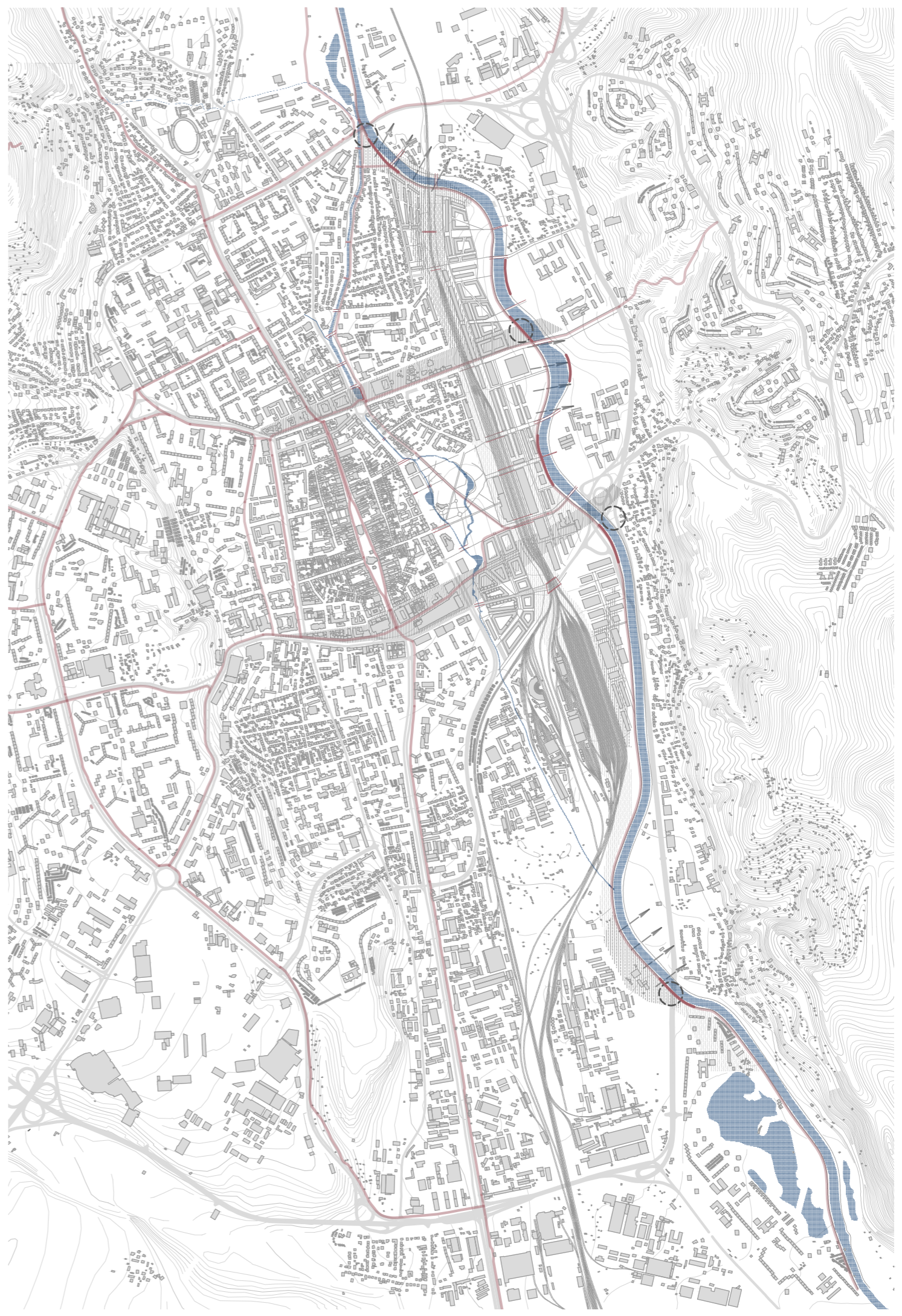
Hlavná myšlienka návrhu je revitalizácia rieky Hornád v meste Košice. Územie je v súčasnosti nevyužívané a verejnosti ťažko prístupné bez akejkoľvek hodnotnej funkcie.

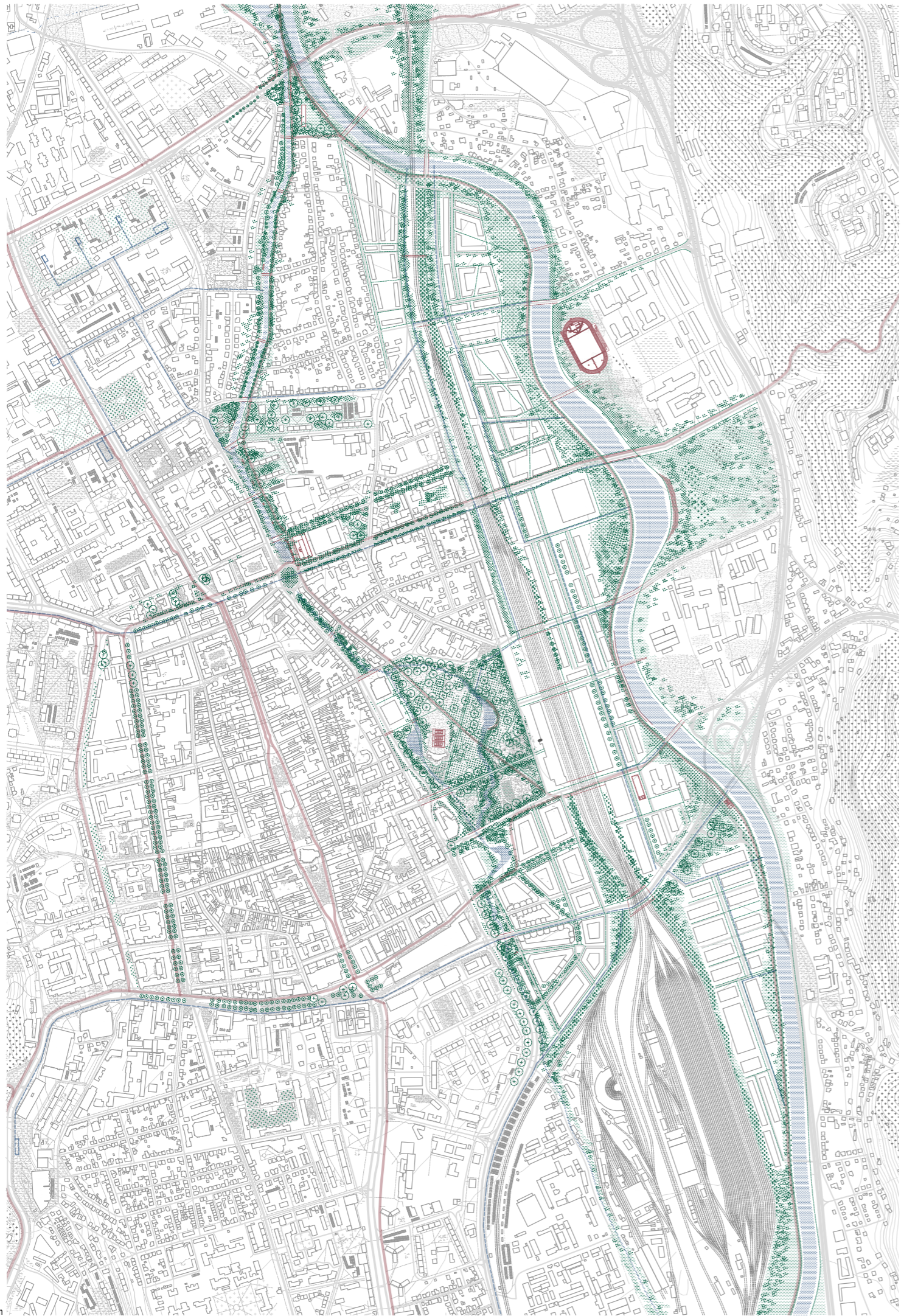
Nábregie rieky ako súčasť aktívneho prírodného vodného prvku má vysoký potenciál, ktorý územiu zvyšuje jeho urbannu hodnotu. Napriek tomu, že rieka Hornád tvorí srdce mesta, je jej začlenenie do mesta minimálne.

Myšlienka návrhu sa preto zaoberá aj hlbším prepojením mesto a rieka. Túto myšlienku podporuje prinávratenie lodnej dopravy, sprístupnenie existujúcich vodných elektrární, ktoré z časti prestali plniť svoju funkciu. Ich pôvodné funkcie budú obnovené alebo funkčne obmenené.

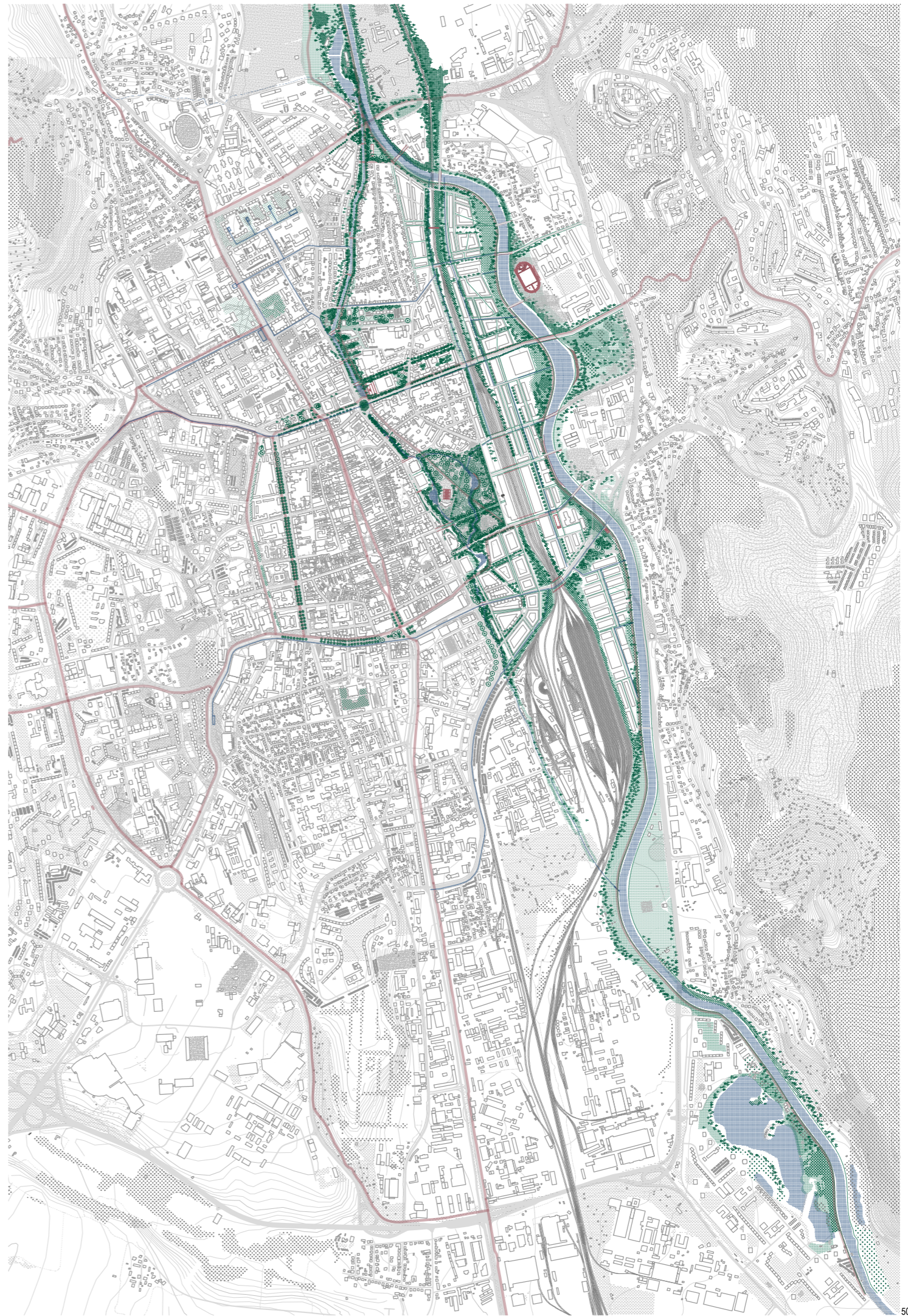
Prínos projektu je novovytvorenej mestskej časti a rozvoji samotných Košíc. Nové centrum a revitalizácia starých, nevyužívaných a nefunkčných plôch v rámci mesta zvýši kvalitu mestského života. Premena zanedbaných priestorov na miesta plné života.







250m



500m

návrh

popis vodného toku

cyklotrasa Ťahanovce

cyklotrasa Hornád

kúpalisko Ryba

cyklotrasa Anička

zázemie pre vodné športy a cyklistiku

doplnenie chýbajúceho prepojenie

doplnenie pešej promenády

sprievodná vegetácia rieky

vsaky a dažďové záhrady

obnova atletického štadióna

retenčná a vsakovacia plocha

vodná záhrada Rokoko

vsaky a dažďové záhrady

mäkký breh v štruktúre mesta

doplnenie aleje Hutnícka

záverečný prístav so skateparkom

Mlynský náhon predĺženie

retenčný žlab

jazierko s koreňovou čistiacim systémom

športový komplex v v parku

vtáči poloostrov

riečny meander so systémom čistenia vody

parková zeleň

vsakovacie záhrady

topoľová alej pre zmiernenie vplyvu železnice

odvádzanie vody z povrchu vozovky

sprievodná vegetácia toku

rekreačná lúka na brehu

zelená plocha s futbalovým

športové zázemie hrádze

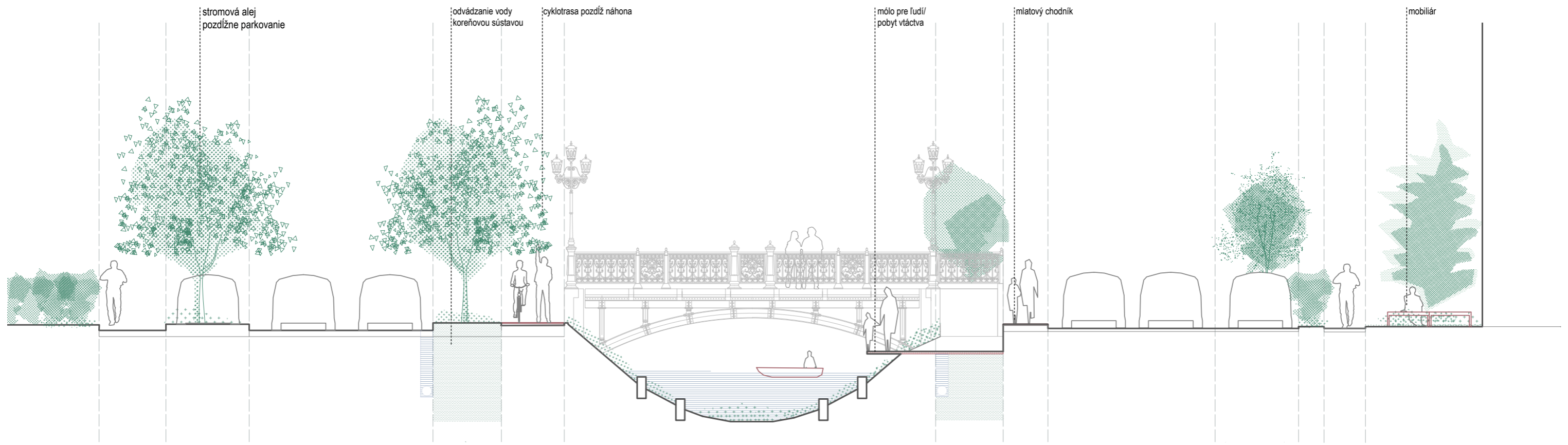
cyklotrasa Južná trieda

mestká pláž

inlinová dráha



rez



stromová alej
pozdĺžne parkovanie

odvádzanie vody
koreňovou sústavou

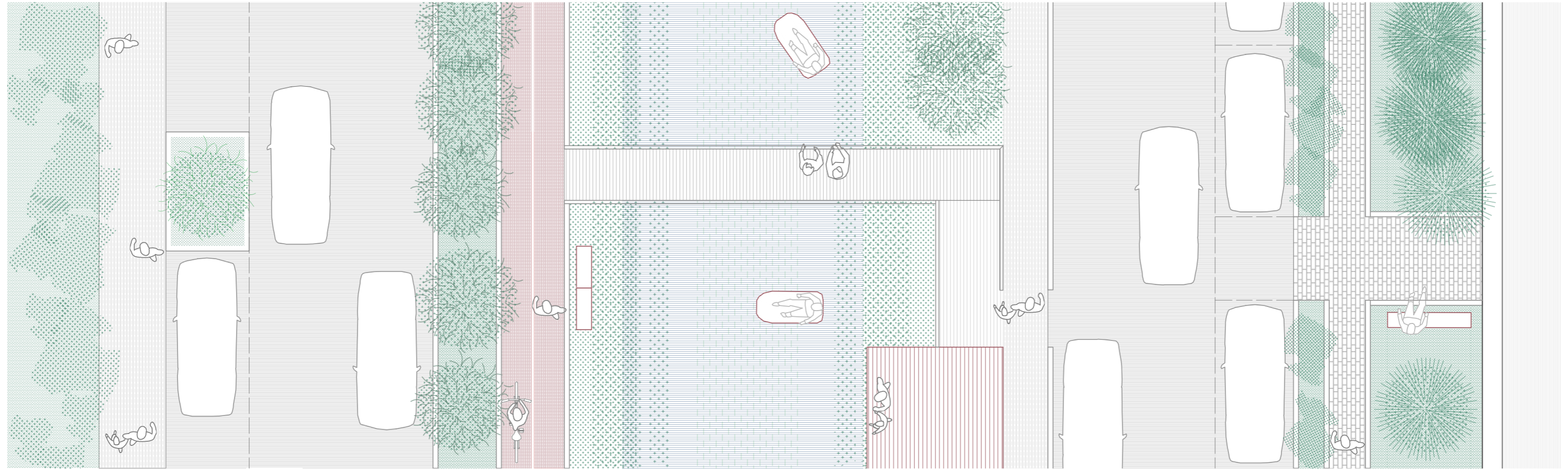
cyklotrasa pozdĺž náhona

mólo pre ľudí/
pobyt vtáctva

mlatový chodník

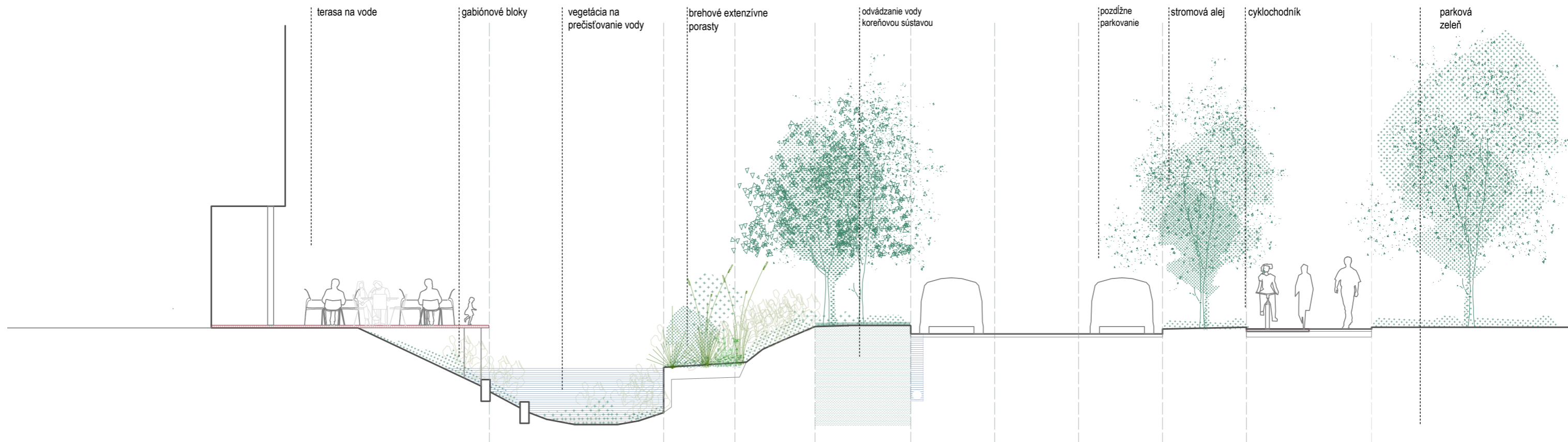
mobilár

voda



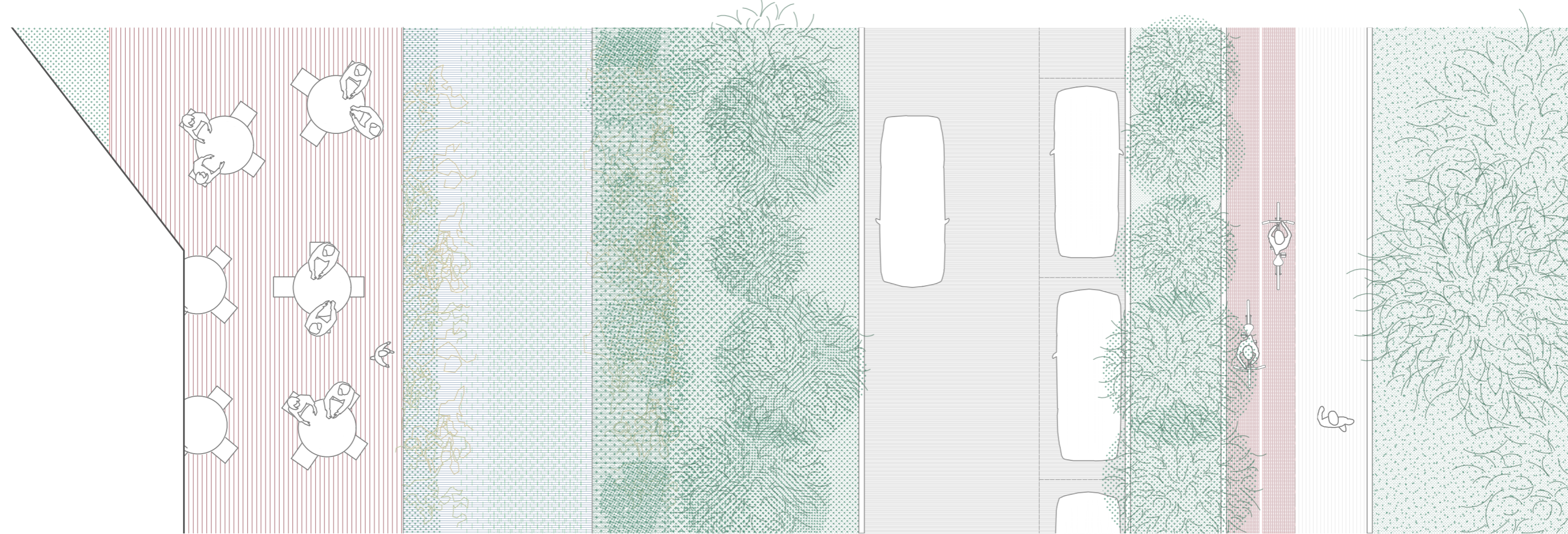


rez



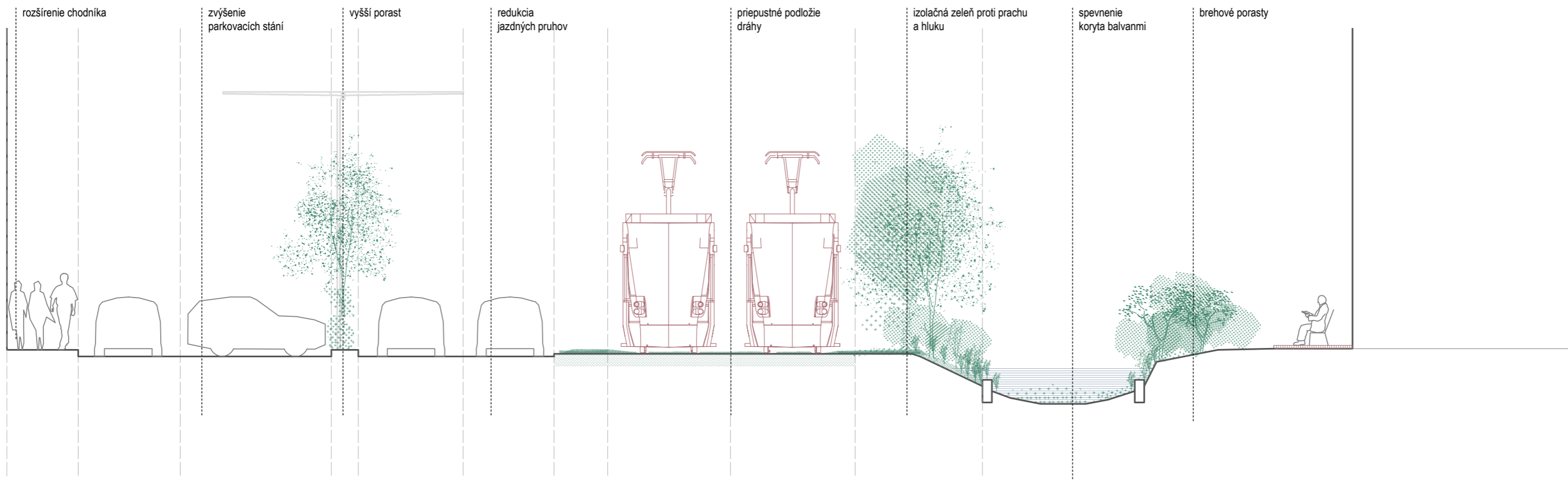
voda

terasa nad vodou



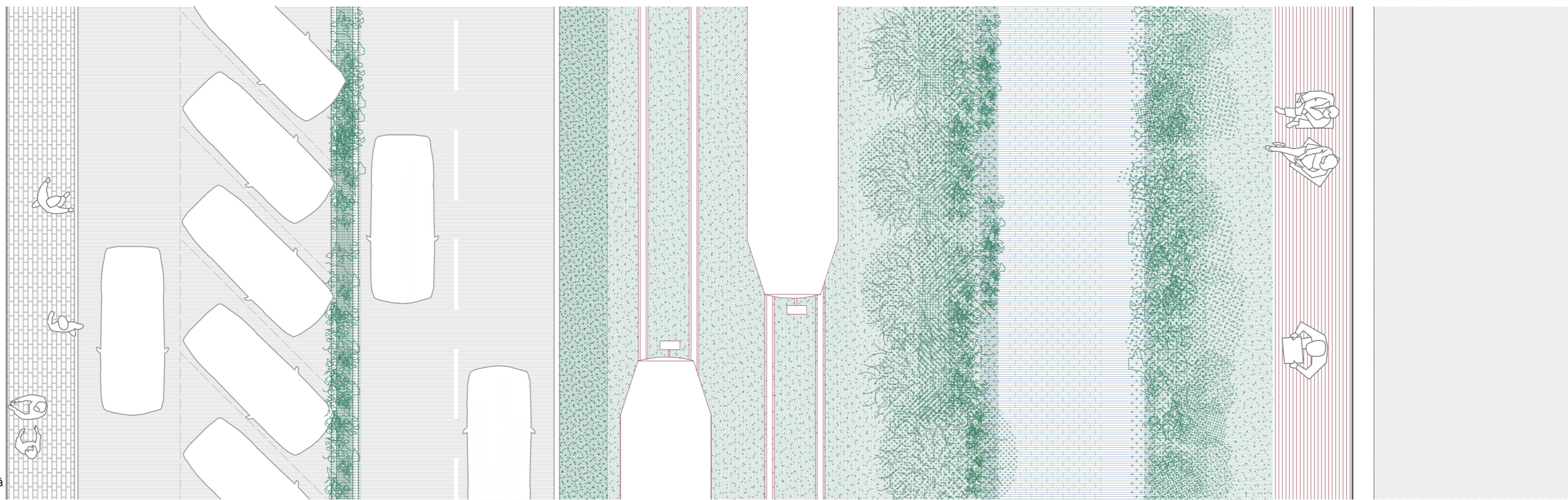


rež



voda

uličný profil ul. Vodná



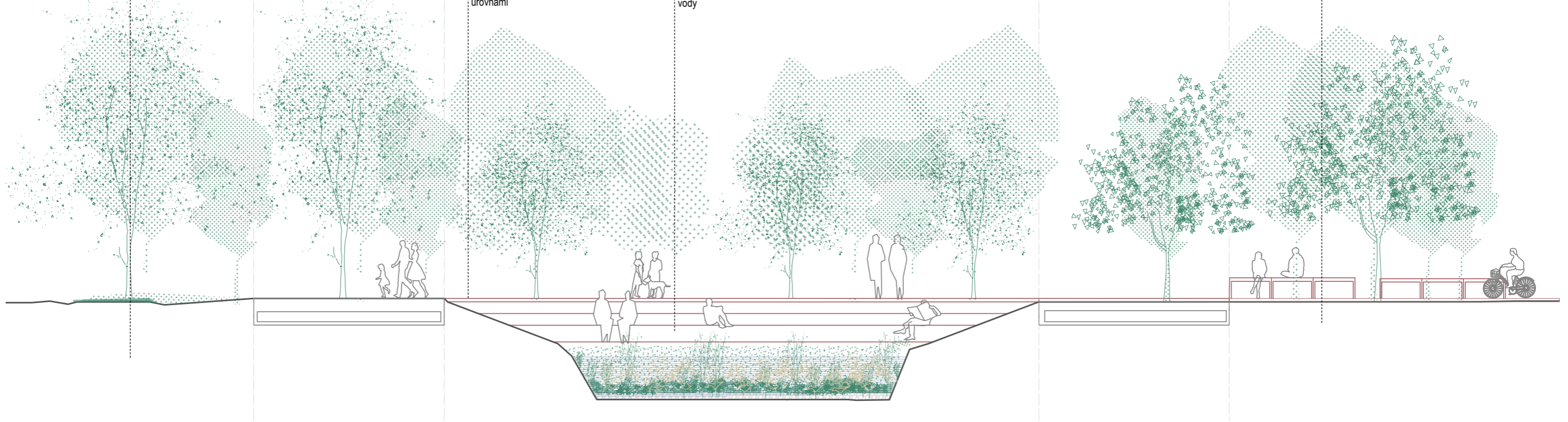


stromový háj

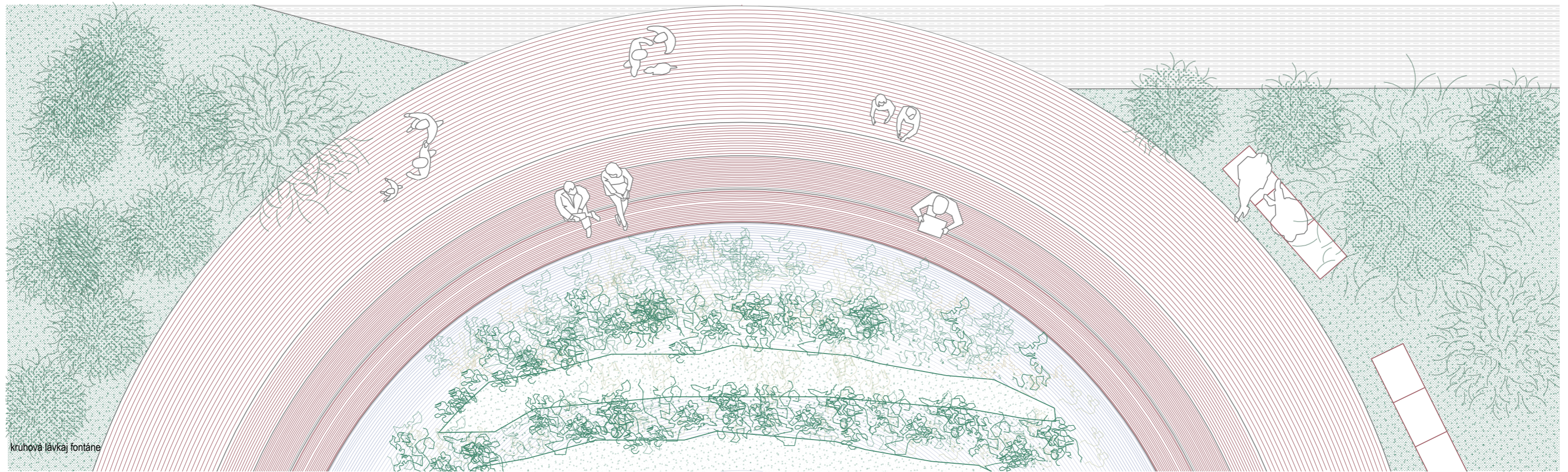
kruhá lávka s bytovými úrovňami

riečne ostrovy s koreňovým systémom na čistenie vody

posedenie pod korunami stromov



voda



kruhá lávka fontáne

voda

rez





