



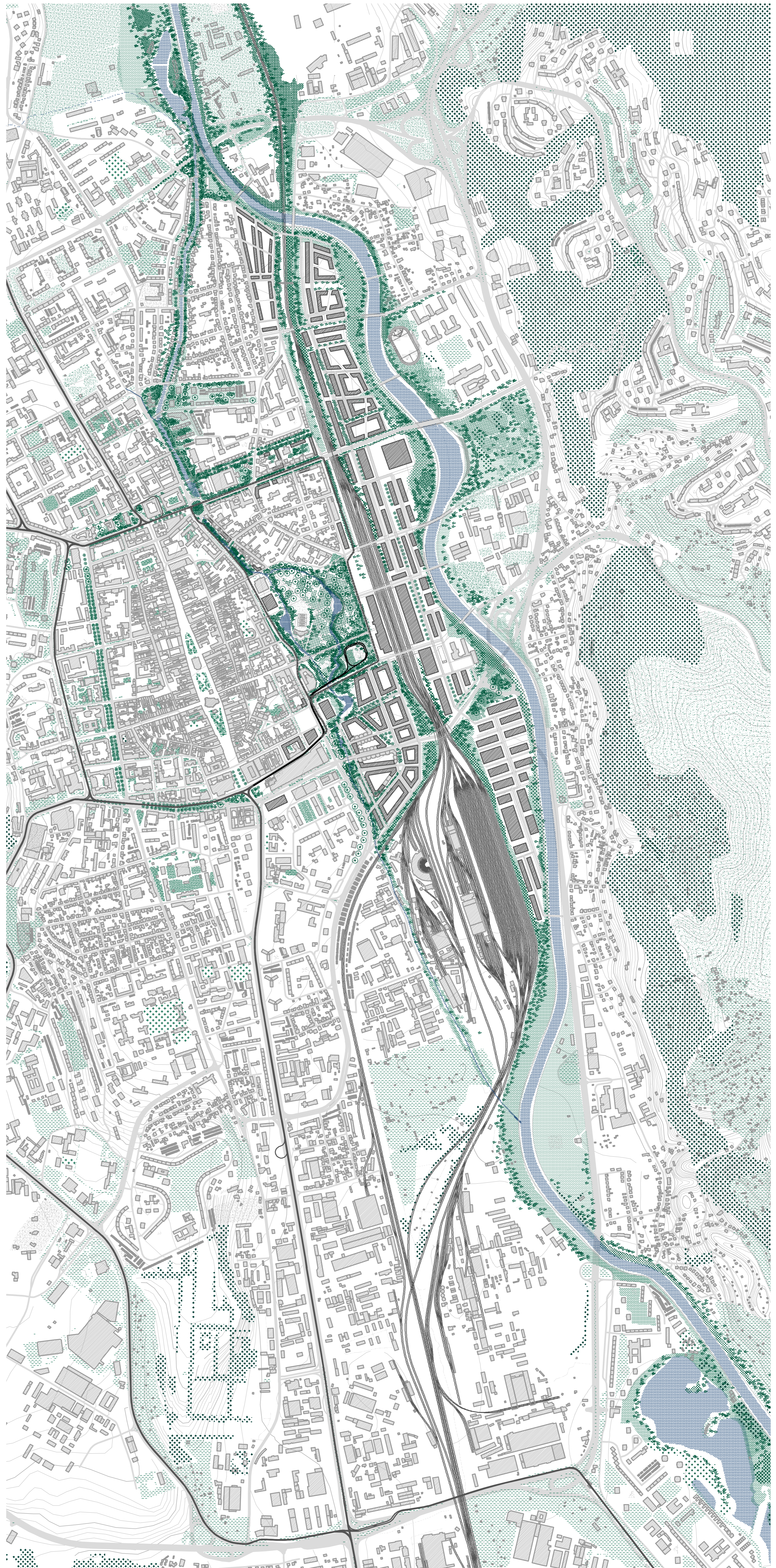




#### komplikovaného post-industriálne územie v centre

Tvorba živej atraktívnej časti mesta nadväzujúcu na historické centrum, ktorému však nebude konkurovať. Vznikajúca navrhovaná štruktúra pozdĺž železnice premieňa plochu brownfieldu na bohaté diverzovanú štruktúru. Prepojenie mestského historického jadra s novým centrom je sprostredkované pomocou mestských bulvárov na severnej a južnej časti. Vytvorením nových atraktívnych elementov a úpravou existujúcich prospieva k podpore a zosilneniu navrhovanej zástavby. Prepojenie mestského historického jadra s novým centrom je sprostredkované pomocou mestských bulvárov na severnej a južnej časti. Nábřežie je určené prioritne pre bezpečný pohyb peších. Územie sa snaží odkloniť automobilovú dopravu od hrany nábrežných častí a poskytuje tak ľuďom formu pešieho bulváru na ktorom sa striedajú rôzne mestské charaktery urbánnej štruktúry. Obyvatelia majú k dispozícii tvrdú mestskú zónu s námestím i prírodné upravenú hranu ktorá poskytuje zeleň s rekreačne športovým využitím.

Stávajúci mestský park je športovým komplexom je dôležitou rekreačnou plochou mesta. Vzhľadom k prílivu nových obyvateľov považujem za nevyhnutné doplnenie novej plochy zelene celomestského významu. Aktívny liniový park tiahnuci sa pozdĺž vody vytvára zelený pás pre trávne voľného času. Vytvára osu od športového zázemia pre vodné športy navrhovanej zástavby až po hrádzu pri jazere. Je doplnení o detské ihriská, športový štadión, atletický štadión, outdoorové ihrisko i pobytový lúku. V širšom kontexte celého mesta návrh predkláda víziu rozvoja v dlhodobom horizonte obnovy historickej stopy Hornádu. Aktívne miesto na stretávanie sa a pobyt. Komunálny dom v severnej časti. Kreatívnu a mladou zložkou novej štvrti je zachovaná stredná škola navrhované materské a základné školy v zóne









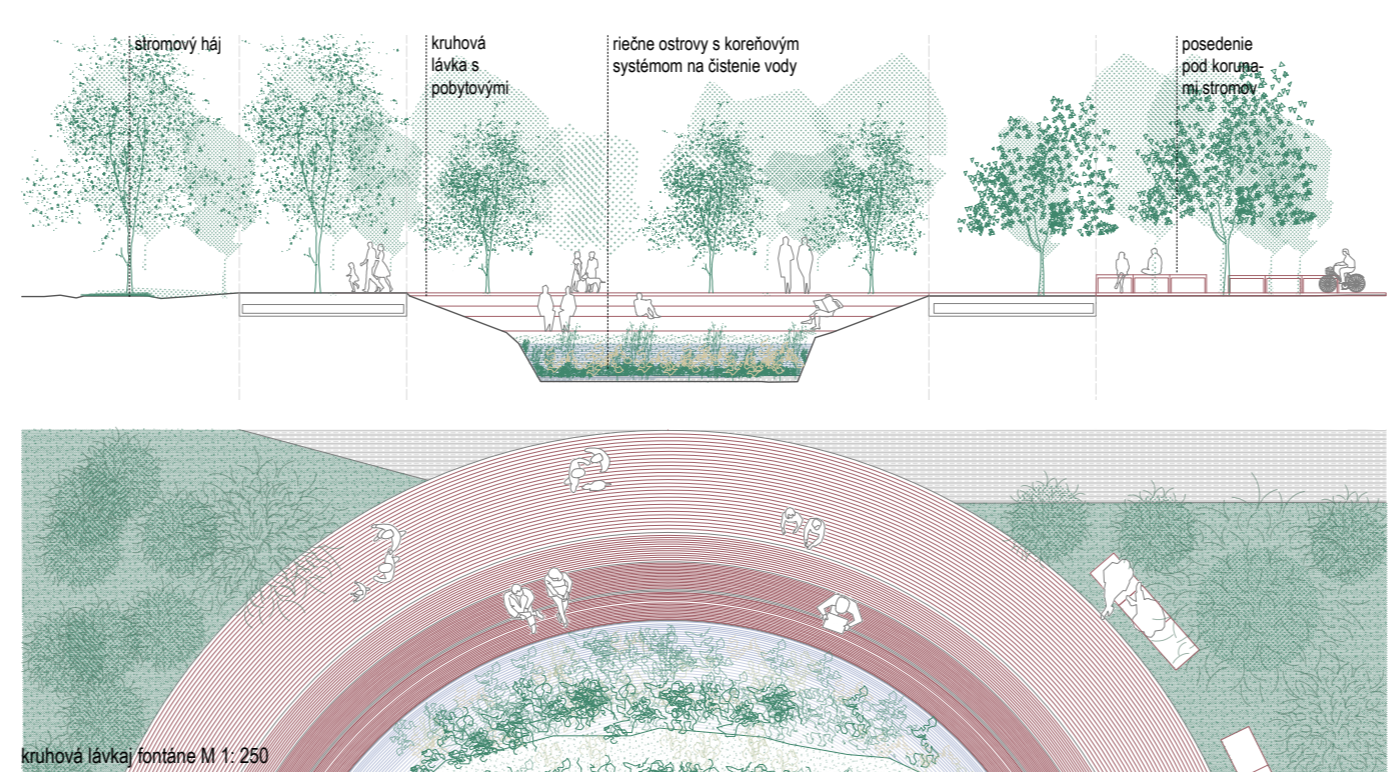
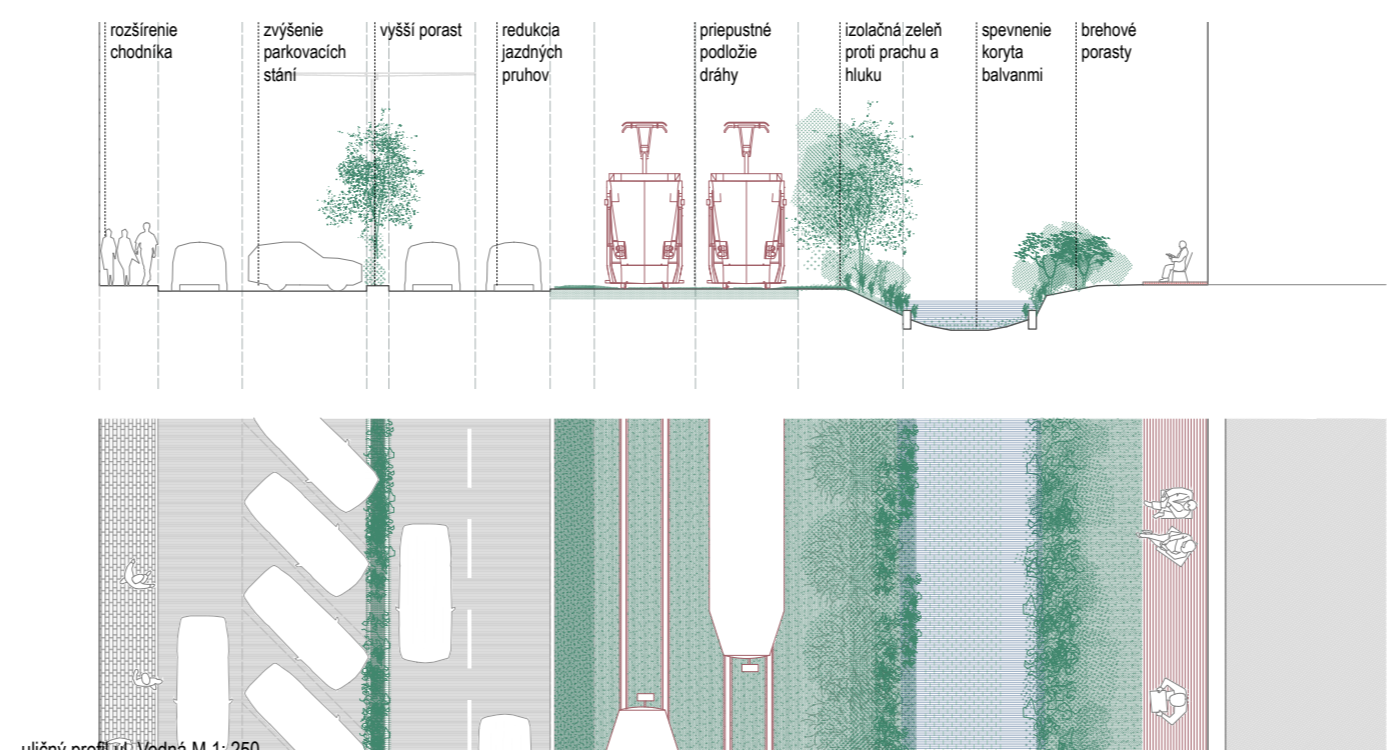
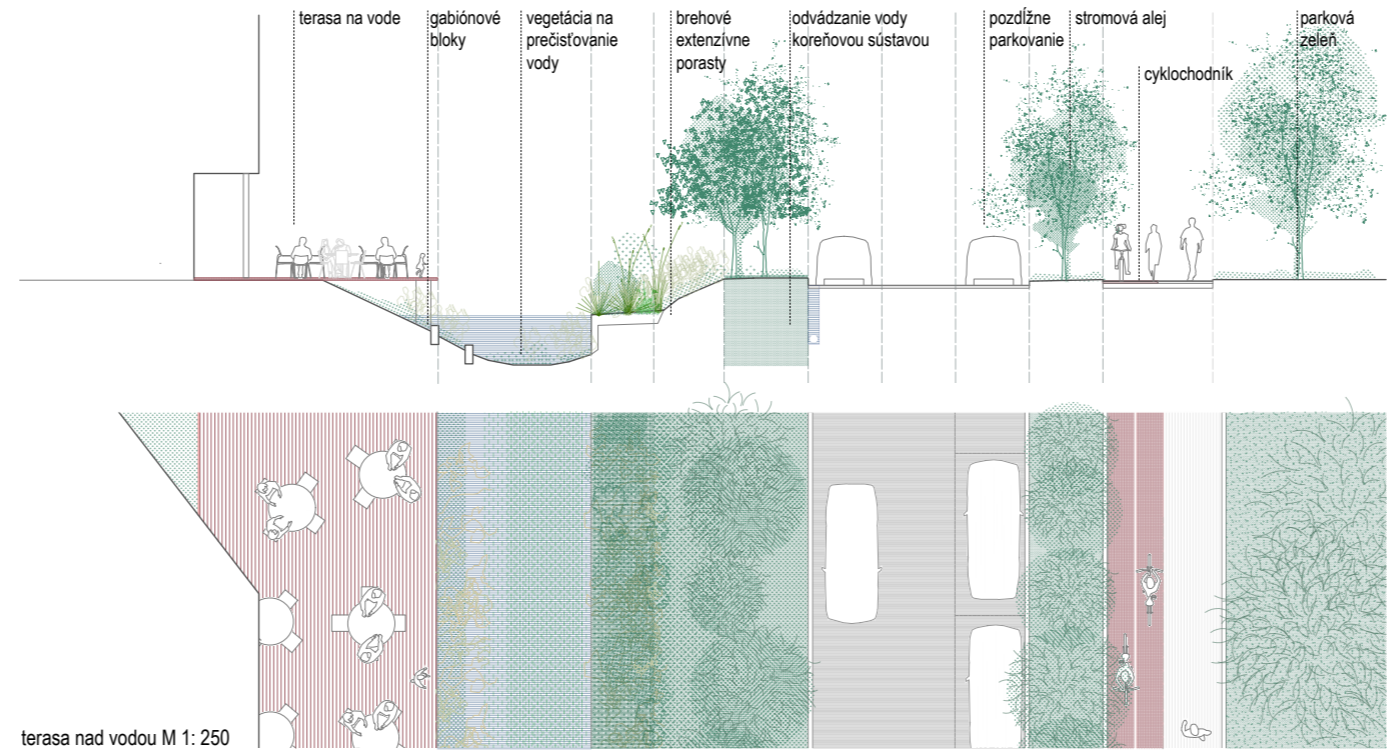
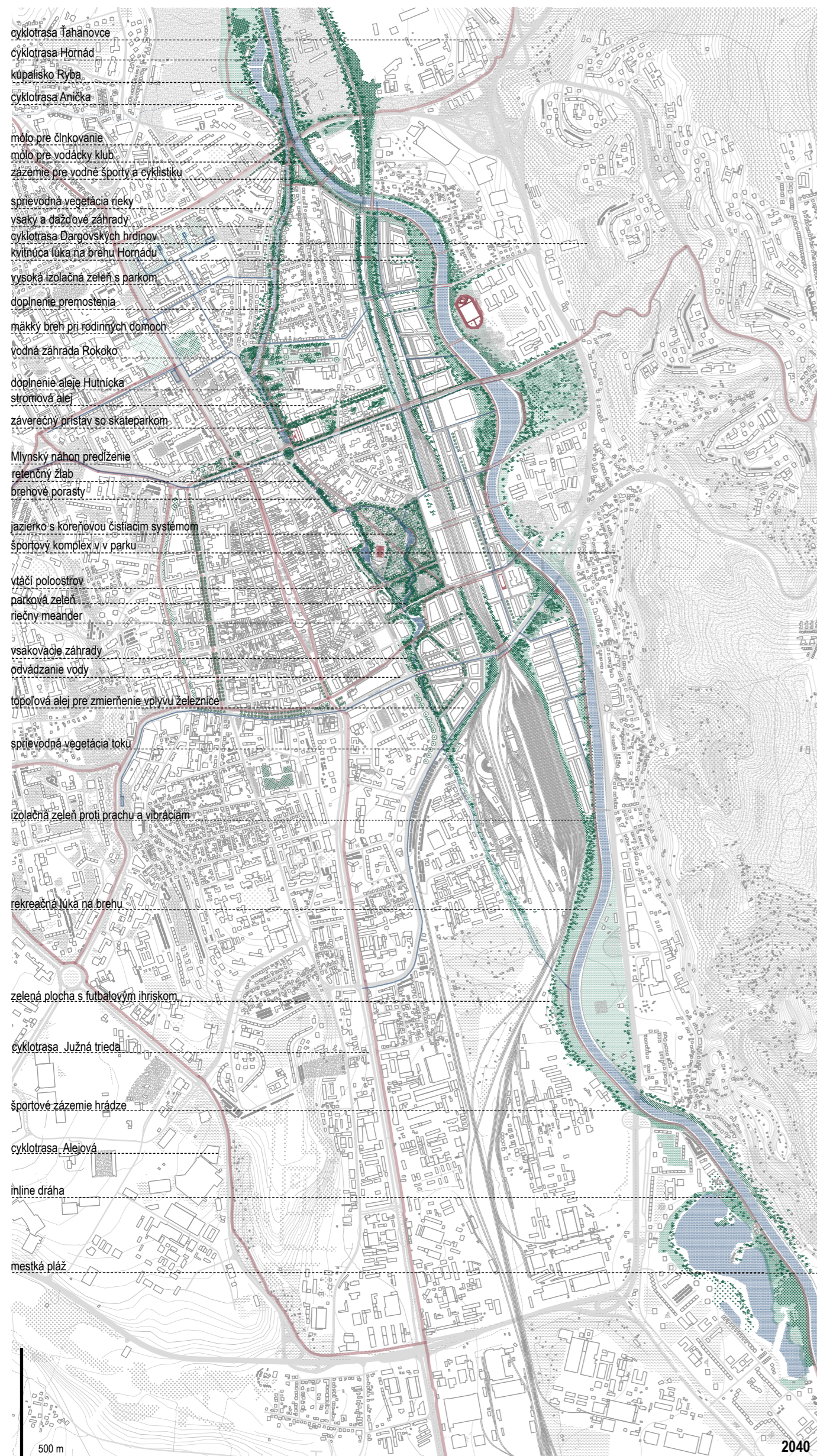
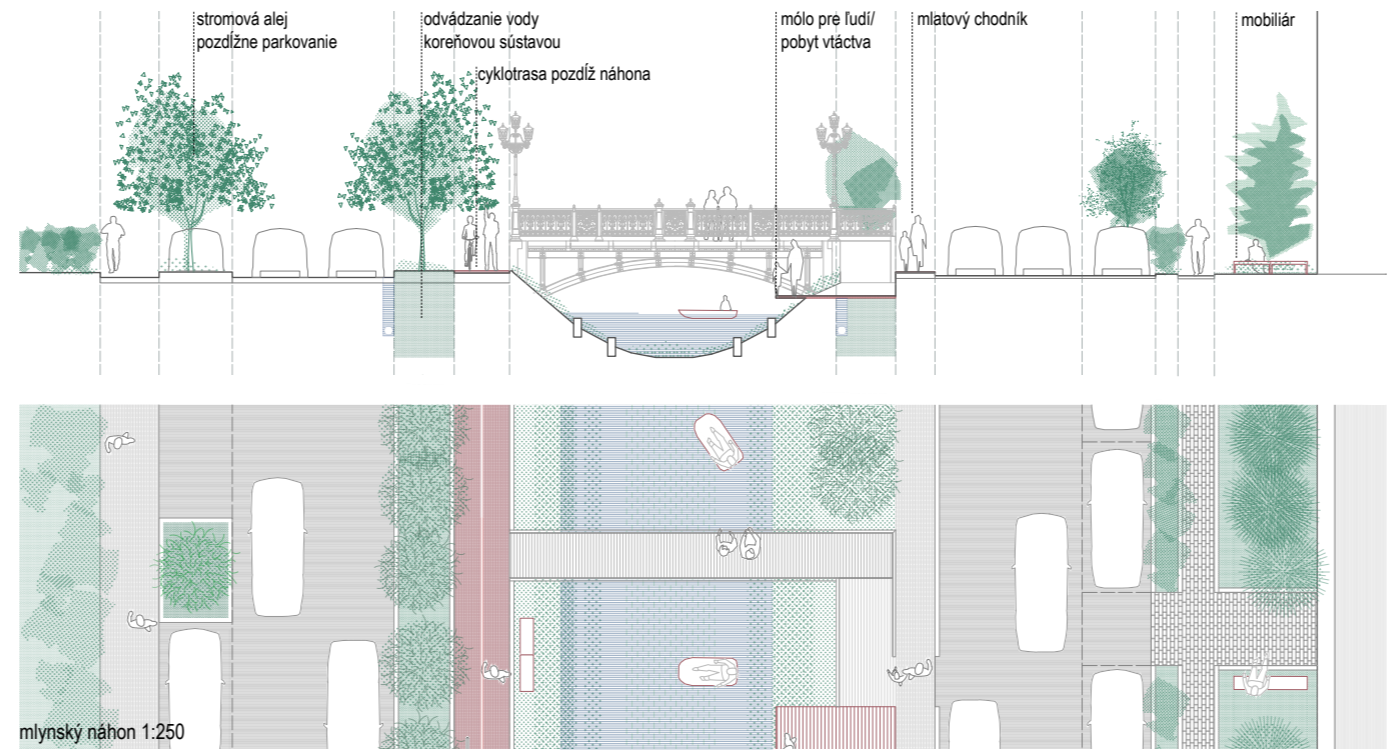
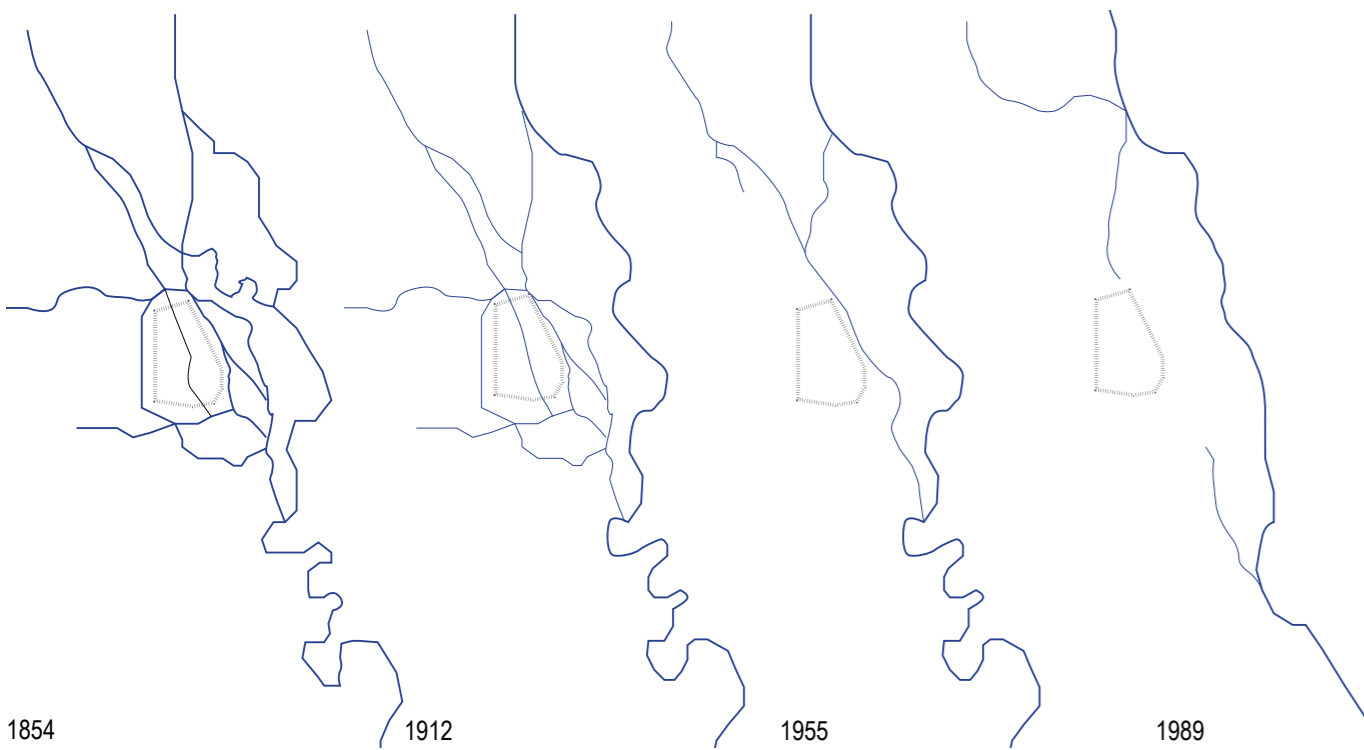


### návrat vody do mesta

Mlynský náhon je technická pamiatka a najstaršie inžinierske dielo v Košiciach, ktoré vzniklo približne v 15. storočí. V roku 1968 však bola voda na Rašínovej ulici (dnes Štefánikova ulica) vypumpovaná a nahradená štvorprúdovou komunikáciou, čím sa z centra mesta odstránila vodná plocha. Týmto urbanistickým zásahom bol v hlboké priekope koryta Mlynského náhonu vybudovaný východný okružný komunikačný ťah mesta Košice. Navrátenie historickej vodnej siete rieky Hornád pomocou pôvodnej stopy. Vízia meandrov v mestskom prostredí parku a ulice Štefánikova. Prepojenie rieky náhonu, kanála a zachytávanie dažďovej vody z verejných priestorov a stien domov vracia štadiónu je svedená do pasu zelen a následne do vodných tokov. Vsakovacie plochy, akumulčné nádrže pre závlaku zelene vo verjnom priestore. Predĺženie mlynskeho náhonu a premena na maké kotrávne koryto navzuje na pôvodnú vodoteč a zvláda. prebytočnú vodu di retenčných jazierok umiestnených v parku.

Rieka Hornád so svojim bezprostredným okolím predstavuje základný prírodný fenomén prechádzajúci celým územím mesta. V rôznych častiach mesta má tento prírodný komplex svoje špecifické poslanie aj potenciál – od prírodno-krajinného cez rekreačno-sportový až po centrálne-žádkový. V každom z nich je však vodný fenomén Hornádu najvýznamnejším priestorovým prvkom a prinavrátenie jeho dôležitosťi v hierarchii mesta je v perspektíve nevyhnutnej ekologizácie potenciálom pre doplnenie špecifickej identity Košíc. Návrh hľadá spôsob prepojenia vody a historických jadra mesta. Koncepcia revitalizácie Mlynského Náhonu je založená na oživení koryta vodného toku. Prinavrátenie života súvisí s kvalitou pohybu a pobytu vo verejných priestoroch. Severný úsek vyúsťuje do rekreačnej oblasti a je podporený športovou funkciou vodáckeho a cyklistického klubu. Lineárny charakter rtokeu je doprovdzany plánovanou cyklotrasou , rozšírením pešieho ťahu a tématiczovanými verejnými priestormi.

Hlavná myšlienka je revitalizácia rieky Hornád v meste Košice. Územie je v súčasnosti nevyužívané a verejnosti ťažko prístupné bez akejkoľvek hodnotnej funkcie. Nábrevie ako súčasť aktívneho prírodného vodného prvku má vysoký potenciál, ktorý územiu zvyšuje jeho urbanu hodnotu. Napriek tomu, že rieka Hornád tvorí srdce mesta, je jej začlenenie do mesta minimálne. Myšlienka návrhu sa preto zaoberá aj hlbším prepojením mesta a rieky. Túto myšlienku podporuje prinavrátenie lodnej dopravy, sprístupnenie existujúcich vodných elektrární, ktoré z časti prestali piť svoju funkciu. Ich pôvodné funkcie budú obnovené alebo funkčne obmenené. Revitalizácia starých, nevyužívaných a nefunkčných plôch v rámci mesta zvýši kvalitu mestského života. Premena zanedbaných priestorov na miesta plné života. Doplnenie športových objektov pozdĺž toku vytvorí aktívne využívané a frekventované územie. Navrhované štadión a atletický okruh sú skvelim priestorom na aktívnu či pasívnu rekreáciu.

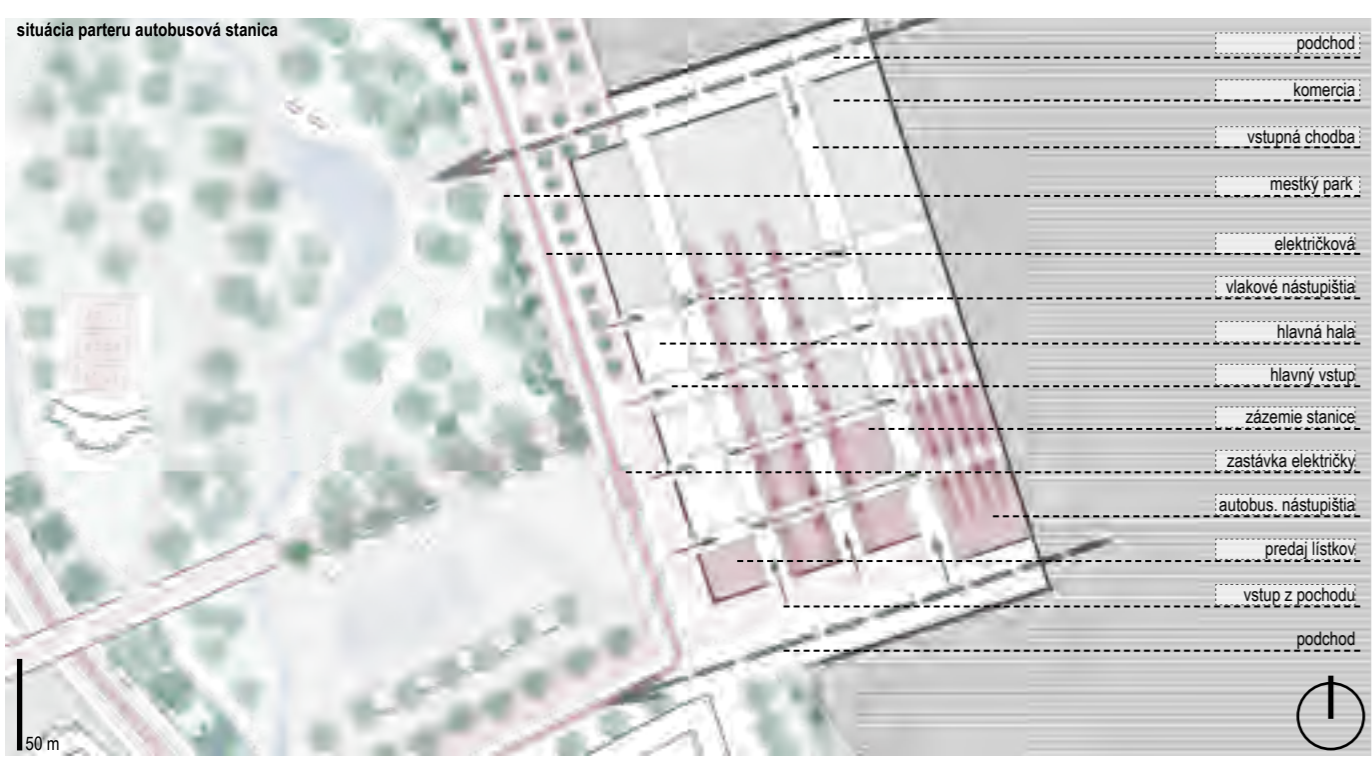
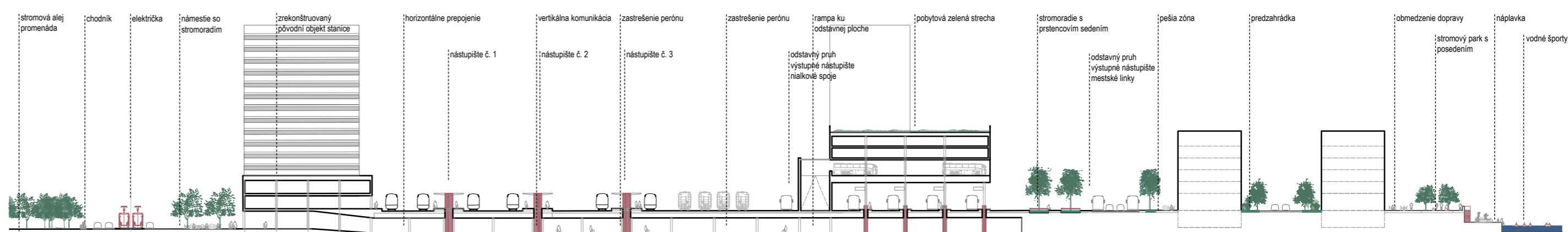






**renovácia stanice**

Stanica kombinuje medzinárodný autobusový terminál, nákupné centrum, modernú tržnicu a výškovú administratívnu budovu. Nové priestory budú mať tri nadzemné a dve podzemné podlažia, pričom nástupištia autobusov sú plánované v prvom nadzemnom podlaží v úrovni kolajnic. Unikátnou komunitnou črtou novej stanice je zelená strecha s mestskými záhradami, bežeckou dráhou a kompletným vybavením pre aktívny oddych a šport. Projekt počíta s vytvorením nových parkovacích miest. Výstavba navyše prinesie aj novú dopravnú a technickú infraštruktúru v okolí. Nová stanica bude pohodlne prístupná pre hromadnú a individuálnu dopravu. Cieľom je popri modernizácii existujúceho dopravného uzla vybudovať reprezentatívnu vstupnú bránu do hlavného mesta a zároveň komfortne obsluhovať všetkých návštevníkov, cestujúcich, zamestnancov novej štvrte



**pobytové námestie**

Materialita sa odhŕva v predpriestore objektov. Pobytové námestie je navrhnuté z kamennej priepustnej diabzy. Zvolená materialita má tendenciu zjednotiť a kultivovať prostredie pred mestskou bránou a vizuálne i fyzicky prepojiť stanicu s parkom a riekou. Kruhové lavky, ktoré smerujú k prístupu, poskytujú príjemné posedenie počas čakania či voľne trávenie pekného dňa



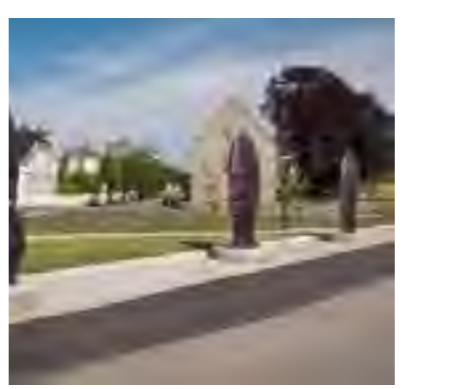
**obchodná pasáž**

Na prízemí budovy sa nachádza obchodná pasáž spájajúca železničnú a autobusovú stanicu. Zázemie stanice, služby a komerčné plochy tvoria prepojenie. Prístup do pasáže je z pochodu a z oboch objektov hlavnej stanice pomocou bezbarierového prístupu.



**pobytová zelená strecha**

Premena z monofunkčného objektu na plochodielnu štruktúru s atraktívnym verejným priestorom. Strecha kombinuje funkcie parku, športoviska, no tiež ponáka miesto na stretávanie sa či prácu. Je čiastočne pokrytá vegetáciou a pôdou.



**valcová stĺkdrva**

Mäkčosť a priepustnosť štírkodrvy ju predurčuje k aplikácii do nábrežných zón, či ako povrch vodného námestia pre železničnú stanicu. Okrem užívania voľnej plochy na detské hry, či čítanie knihy sa tu môžu konať trhy, umelecké inštalácie, pikniky, koncerty a rôzne ďalšie exteriérové podujatia.



**princíp movable chairs**

Princíp pohyblivých stoličiek je naplno rozvinutý pri revitalizácii parkov a námestí. Personalizácia verejného priestoru spočíva v individuálnom nastavení každej stoličky jeho užívateľom do nim zvolenej polohy v konkrétnej situácii. Kovová konštrukcia je odolná voči zmenám počasia a mechanickému poškodeniu.



**mobiliár**

Jednoduchý mobiliár učerý na sedenie a pohyb vo verejnom priestore, obzvlášť pri vode a v parku. Jednoduchosť, kompaktnosť a flexibilita umožňujú plochodielne využívanie plochy v rôznych situáciách. Dizajn dornej architektúry je minimalistický, necháva vyniknúť silu parku s vodným tokom.

