

Jediné lázeňské město v českých bez fungujících lázní.

České vysoké učení technické v Praze, Fakulta architektury

2/ ZADÁNÍ diplomové práce

Mgr. program navazující

jméno a příjmení: KRISTÝNA VANĀKOVÁ

datum narození: 6.12.1995

akademický rok / semestr: 2021/2022

obor: ARCHITEKTURA A URBANISMUS

ústav: 15118 ÚSTAV NAUKY O BUDOVAČEM

vedoucí diplomové práce: doc. Ing. Arch. BORIS REZČENKOV

téma diplomové práce: LAZENĚ BĚLOVES

zadání diplomové práce:

1/ popis zadání projektu a očekávaného cíle řešení

REVITALIZACE LAZENSKÉHO AREÁLU V NÁMĀDŘĚ.

2/

Pro AU/ součástí zadání bude jasně a konkrétně specifikovaný stavební program

Pro D/ součástí zadání budou jasně a konkrétně specifikované jednotlivé fáze projektu, které jsou nezbytnou součástí řešení

STANOVENÍ PODROBNĚHO PROGRAMU BUDE V NÁVARNOSTI NA ZPRACOVÁNÍ DIPLOMNÍ SEMINÁŘ ZABÝVANÍ SE LAZENSTVÍM V DANÉ LOKALITĚ.

3/ popis závěrečného výsledku, výstupy a měřítka zpracování

PLÁN BUDOU VYPRACOVÁNÝ V PODROBNOSTI MĚŘÍTKA 1:100 - 1:500. MĚŘÍTKO BUDE SPECIFIKOVÁNO V ZÁVISLOSTI NA ÚVODI, ROZSAHU A KONZULTACÍCH DIPLOMOVÉ PRÁCE S VEDOUCÍM ATELIERU.

4/ seznam dalších dohodnutých částí projektu (model)

FYZICKÝ MODEL

2x PORTFOLIO

PLACHTA,

DIGITÁLNÍ MATERIÁLY

Datum a podpis studenta

17.2.2022

VanĀková

Datum a podpis vedoucího DP

17.2.22

Datum a podpis děkana FA ČVUT

8.4.2022

registrováno studijním oddělením dne

J. Hlaváček

14.2.22

L

ČESKÉ VYSOKÉ UČENÍ TECHNICKÉ V PRAZE
FAKULTA ARCHITEKTURY

AUTOR, DIPLOMANT: Bc. Kristýna Vaňková
AR 2021/2022, LS

NÁZEV DIPLOMOVÉ PRÁCE: LÁZNĚ BĚLOVES
(ČJ)

(AJ)

JAZYK PRÁCE: ČESKÝ

Vedoucí práce:

doc. Ing. arch. Boris Redčenkov

Ústav: 15118 Ústav nauky o budovách

Oponent práce:

MgA. Viktor Vlach

Klíčová slova
(česká):

lázně, park, Běloves

Anotace
(česká):

Diplomová práce se zabývá rehabilitací náhodského lázeňství. Předmětem návrhu je trojúhelníkový pozemek, včetně lázeňského parku, v blízkosti řeky Metuje. Konceptem se stává místo jako nositel historického odkazu a potenciál inkluze dnes nevyužívaného území. Návrhem je nový lázeňský dům, který přijímá lázeňské hosty i místní obyvatele.

Anotace (anglická):

The diploma thesis deals with the rehabilitation of the Běloves spa. The subject of interest is a triangular plot including the spa park, next to the Metuje river. The place becomes a concept as a bearer of historical legacy of unused area. The house invites spa guests along with locals equally.

Prohlášení autora

Prohlašuji, že jsem předloženou diplomovou prací vypracoval samostatně a že jsem uvedl veškeré použité informační zdroje v souladu s „Metodickým pokynem o etické přípravě vysokoškolských závěrečných prací.“

V Praze dne 19.5.2022

podpis autora-diplomanta



Tento dokument je nedílnou a povinnou součástí diplomové práce / portfolia a CD.

Jedna oblast, dva protiklady.

Prosperita spolu s pulsujícím organismem na straně jedné, úpadek a zapomnění na straně druhé. Jestliže linie značící hranici symbolizuje odlišnost, pak ji jsou obě strany řádným příkladem. Jedná-li se ale o pouhou čáru dělicí homogenní území mezi dva státy, pak nevyužití potenciálu obou stran stejnou měrou přispívá k jeho úpadku v komplexním měřítku.

Impuls.

	Anotace	4
	Teze	8
1	Analytická část	12
	Lázeňství	
	České lázeňství	14
	Historie lázeňství	16
	Lokalita	
	Náchod	22
	Historie	24
	Voda ve městě	26
	Analýzy území	32
	Lázně Běloves	
	Historie	46
	Běloveské tvarosloví	50
	Malé lázně a studie parku	52
	Fotografie	54
	Východiska	58
2	Vývojová část	60
3	Návrhová část	64
	Stavební program	66
	Koncept	68
	Návrh	
	Původní a nové	70
	Zeleň	72
	Situace širší vztahy	76
	Axonometrie	78
	Provozní schéma	82
	Situace parter	92
	Půdorysy	94
	Řezy	102
	Pohledy	108
	Řez fasádou	114
	Energetické schéma	116
	Atmosféry	118
	Obrazy	122
	Zdroje	138
	Konzultanti	140

Území České republiky je vzhledem ke své lokaci velmi bohaté na přírodní léčivé zdroje a zmínky o jejich využití pro léčebné účely sahají až do 15. století.

Zásadním obdobím pro lázeňství na našem území bylo 18. a 19. století, kdy docházelo k intenzivnímu využívání těchto zdrojů pro zřízení léčebných lázní a stáčírén minerálních vod. V této době bylo České lázeňství kulturním fenoménem, známým po celé Evropě. Malebné krajiny a lázeňská místa lákaly mnoho návštěvníků a stávaly se tak společenskými centry širokého okolí. Nejsignifikantnějšími byl v této době západočeský lázeňský trojúhelník – Karlovy, Mariánské a Františkovy lázně a lázně Jeseník, proslavené Vincenzem Priessnitzem a jeho hydroterapií.

V průběhu 20. století došlo k řadě okolností, díky kterým je dnes počet léčebných lázní značně zredukován. Rozpad Rakousko-Uherska, světové války a totalitní režimy zapříčinily (s výjimkou období 1. republiky), úpadek sociálně – kulturního významu lázní na mnoha místech České republiky. Lázně bývaly využívány jako vojenské lazarety a vojenské štáby. Zestátnění, zejména příhraničním lázeňským místům, vzalo poslední možnost na rehabilitaci.

Lázně Běloves.



- Bechyně
- Béloves**
- Bílina
- Bludov
- Darkov
- Dubí
- Františkovy Lázně
- Hodonín
- Jáchymov
- Jánské Lázně
- Jeseník
- Karlova Studánka
- Karlovy Vary
- Klimkovice
- Konstantinovy Lázně
- Lázně Bělohrad
- Lázně Bohdaneč
- Lázně Kynžvart
- Lázně Libverda
- Lázně Mšené
- Lázně Lednice
- Lázně Lipová
- Luhačovice
- Mariánské lázně
- Kundratice
- Ostrožská Nová Ves
- Poděbrady
- Slatnice
- Toušeň
- Teplice
- Teplice nad Bečvou
- Třeboň
- Velichovky
- Velké Losiny
- Vráž



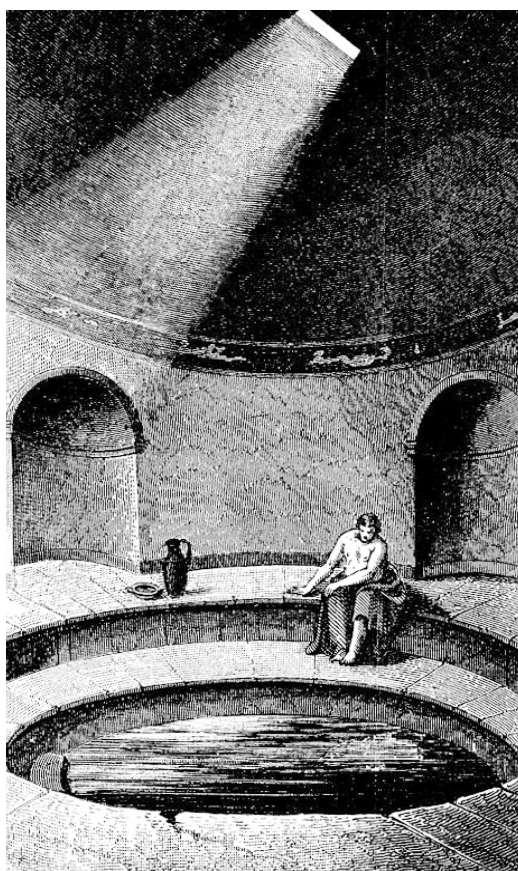
První osídlení vznikala podél vodních toků a jejich vliv na duševní a tělesnou očistu či blahodárné účinky na léčení neduhů společnosti, je znám od nepaměti. Ačkoliv rituální očistné koupele bývají často spojené s kultem nebo vyznáním, využití potenciálu přírodních léčivých pramenů je vždy v úzké návaznosti na jejich lokaci.

Starověké svědectví přináší doklady o lázeňství ve starém Egyptě, Indii a Číně, kde spolu s rituálními očistnými procedurami můžeme dohledat i první zmínky o cíleném užívání termálních minerálních zdrojů.

Osvěta společnosti starého Řecka vedla k pozvednutí ducha i těla, což spolu s přírodními podmínkami dalo za vznik cílené péči o tělo, duševní pohodu a upevňování sociálních vztahů. Prostředkem ztvárnění této péče vázané na vodu se staly akvadukty, bazény a veřejné lázně – *Thermy*. Antické Řecko již rozlišovalo mezi lázněmi léčebnými a očistnými. Očistné, sloužící široké veřejnosti a léčebné, pro rehabilitaci obyvatelstva zužovaného častými válkami. Léčba i relaxace probíhala skrze užití léčivých pramenů, horkovzdušných lázní, vanových koupelí, sprch a masáží. Z této doby pochází první zmínky o hydroterapii, budoucí balneologii.

Římané později řecké inovace převzali a jejich vlivem bylo dosaženo konečného archetypu lázeňství. Vany byly nahrazeny velkými společnými bazény s teplou a studenou vodou. Řecké balneologické poznatky byly rozšířeny o pitnou kúru, bahenní zábaly, zahřívání organismu a inhalace. Lité beton, cihlové zdivo a technologie klenutých stropů a oblouků umožňovala monumentálnost otevřeného prostoru, průchodnost těchto prostor byla určena v návaznosti na lázeňské procedury a děje s nimi související.

„V lázeňství se dosud žádný národ Římanům nevyrovnal a ani nepřiblížil touto kulturou těla. Co nejkrásnějšího ve světě je ve stavebnictví, vidíme v římských thermách. Proto Řím zůstane nám vždy skvělým vodítkem při řešení lázní všech druhů.“^[2]



Koncepce antických lázní

Rozvoj křesťanství, dbající na přísnou morálnost, zamezil požitky z návštěv bývalých římských lázní. Tabuizovaná nahota a tělesné prožitky znamenaly zkázu *Therm*. S úpadkem Římské říše se tak klasické lázně přestaly stavět a jejich rozvoj v Evropě utichl. Za jediný vývoj lázeňství v raném středověku můžeme považovat vliv turecké a islámské kultury. Jejich *hammamy* vnesly do klasických Římských lázní orientální prvky, a to zejména v barevnosti detailu a ornamentu.

Vyspělejší východní kultura expandovala na naše území díky křížovým výpravám. Začaly vznikat malé lázeňské domy s vanovými koupelemi, horkovzdušnými lázněmi, masážemi, baňkováním a lékařskými procedurami – *lazebny*. Léčebné lázně, v blízkosti léčivých zdrojů zažívaly v tomto období velký rozvoj. Osvícenské poznatky balneologie přinesly řadu nových procedur. Spolu s nimi začala vznikat specifická typologie lázeňských měst, zaměřující se na účinky minerálních a termálních vod.

Viktoriánská doba s sebou přinesla Irsko – Římské lázně, navazující na odkaz Římských legionářů. Jednalo se o horkovzdušné lázně po vzoru lázní Tureckých, avšak v návaznosti na principy římských přechodů mezi různě temperovanými místnostmi s bazény na teplou a studenou vodu.

V průběhu let došlo k přejímání této lázeňské typologie po celé Evropě. Kombinace výše zmíněných aspektů přinesla v průběhu 19. století největší rozvoj lázeňství na našem území – lázeňský trojúhelník na západě Čech, Lázně Luhačovice, Jeseník apod.

Jestliže 19. století přineslo řadu pozitiv, průběh 20. století přináší této typologii rozpolcenost formou protikladů. Na jedné straně vývoj medicíny zajistil integraci nových léčebných procedur, které spolu s hudbou a uměním dotvořily obraz regenerace starého lázeňství. Na straně druhé klasické lázeňství utrpělo válečnými událostmi a vznikajícím fenoménem veřejných bazénů a wellness center.

Vzhledem ke zmíněným okolnostem a v návaznosti na úpadek lázeňství na Náchodsku jsem se rozhodla ve své diplomové práci zabývat rehabilitací lázeňského areálu.

Lázně Běloves.



vliv blízkého východu na lázeňskou architekturu v Evropě, Malaga

Podoba římských lázní

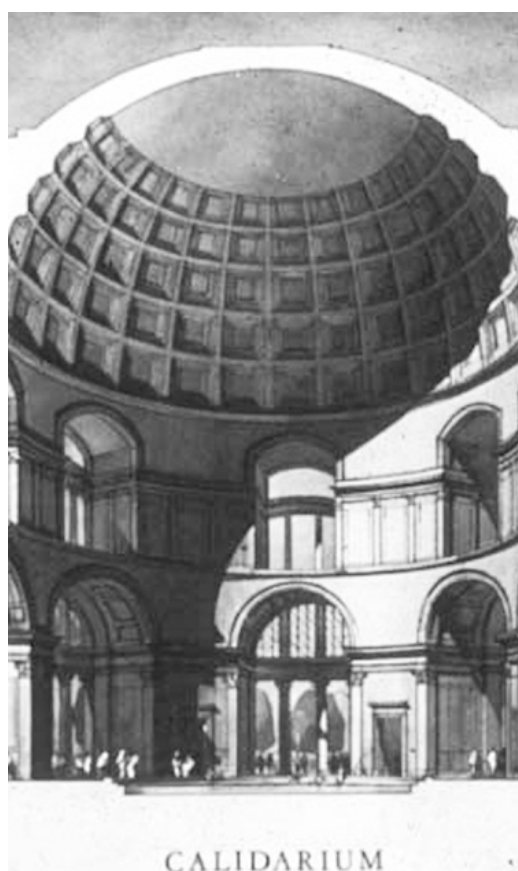
Rozsáhlý areál, obklopený zahradami, sály, knihovnou a gastronomií v čele s centrální lázeňskou budovou. Další části bývaly prostory vymezené sloupořadím, které sloužily pro sportovní aktivity – Paleastry.

Centrální lázeňská budova byla přísně definována architektonickým tvaroslovím, které zajišťovalo návaznost lázeňských procedur.

Cesta v římských lázních

Apodyterium – (vysvěcení), Calidarium – vyhříváný prostor s bazény s teplou vodou, sloužící pro otevření pórů pokožky (často kruhového půdorysu s kopulí, okna orientována na jihozápad), Tepidarium, Frigidarium – s velkým studeným bazénem sloužícím k uzavření otevřených pórů (bazilikální osvětlení, zaklenutý prostor).

Caldarium i Frigidarium ležely na hlavní ose komplexu a propojovaly lázeňské prostory. Kromě místností, zajišťujících provoz lázní (umístěných zejména v suterénu) se zde nacházely také terasy pro sluneční lázně. Vyhřívání bylo zajišťováno sofistikovaným systémem podlahového a stěnového vytápění.



tvarosloví Římské lázně

Náchod. Východočeské město s dvaceti tisíci obyvateli, které přímo sousedí s Polskem. Nachází se v Královehradeckém kraji, v údolí řeky Metuje, a je vstupní branou do krajiny Broumovského výběžku a spřátelených měst na Polské straně hranic.

Okres Náchod je součástí Kladského pomezí, nacházejícího se mezi Orlickými horami a Krkonošemi, které je svou diverzitní morfologií známé zejména pro Adršpašské a Teplické skály, Broumovské stěny — CHKO Broumovsko.

Město je součástí Chudobské sníženiny, která je tektonickou propadlinou na jejímž území se nachází řada pramenů minerálních vod. Tyto prameny se nacházejí na obou stranách hranic a dávají za vznik vhodným podmínkám pro vytvoření léčebných míst. Náchod a jeho hraniční přechod je tak důležitou spojnici mezi polskými lázeňskými městy a lázeňským potenciálem na straně české.

Údolí řeky Metuje má určující charakter pro urbanistické rozložení města. Zástavba je situována po obou březích řeky mezi zámeckým vrchem a Dobrošovem, který je součástí Podorlické pahorkatiny. Náchodský zámek, vojenská pevnost Dobrošov a pevnostní skanzen Březinka jsou tak hlavními pohledovými dominantami, dotvářejícími zelené horizonty města a jeho přilehlého okolí.



Město o němž první zmínka pochází z roku 1254, vzniklo jako strategický bod na obchodní stezce mezi Prahou a Kladskem. NÁCHOD — procházení. První významnou stavbou, od které se odvíjel urbanistický vývoj území byl hrad, dnešní zámek, který sloužil k obraně hodnotného území.

Předchůdcem města byla trhová ves na území dnešního Starého Města. Lokace následně vystaveného hradu určila nové těžiště oblasti. Hradby obklopující Nové město pak vymezily dvě předměstí – Horské a Krajské, které se později staly jeho součástí.

Oblast, jasně definovaná hradním kopcem a nivou řeky Metuje, se stala územím pro rozrůstající se město. V průběhu staletí tak k původním předměstím přibyla další a spolu s měnicí se majiteli hradu se měnil i charakter města. V letech 1566 — 1614 byl hrad přestavěn na renesanční zámek a město zažívalo kulturní a obchodní rozmach, čímž konkurovalo městům královským. Vzhledem k útrapám během Třicetileté války se Náchod stal součástí majetku italského rodu Piccolominiů, jejichž působení přineslo válečné rány, barokní přestavbu zámku a přestavbu historického centra. V průběhu 17. století byla vydlážděna první ulice — Kamenice, která je dodnes pěší tepnou města.

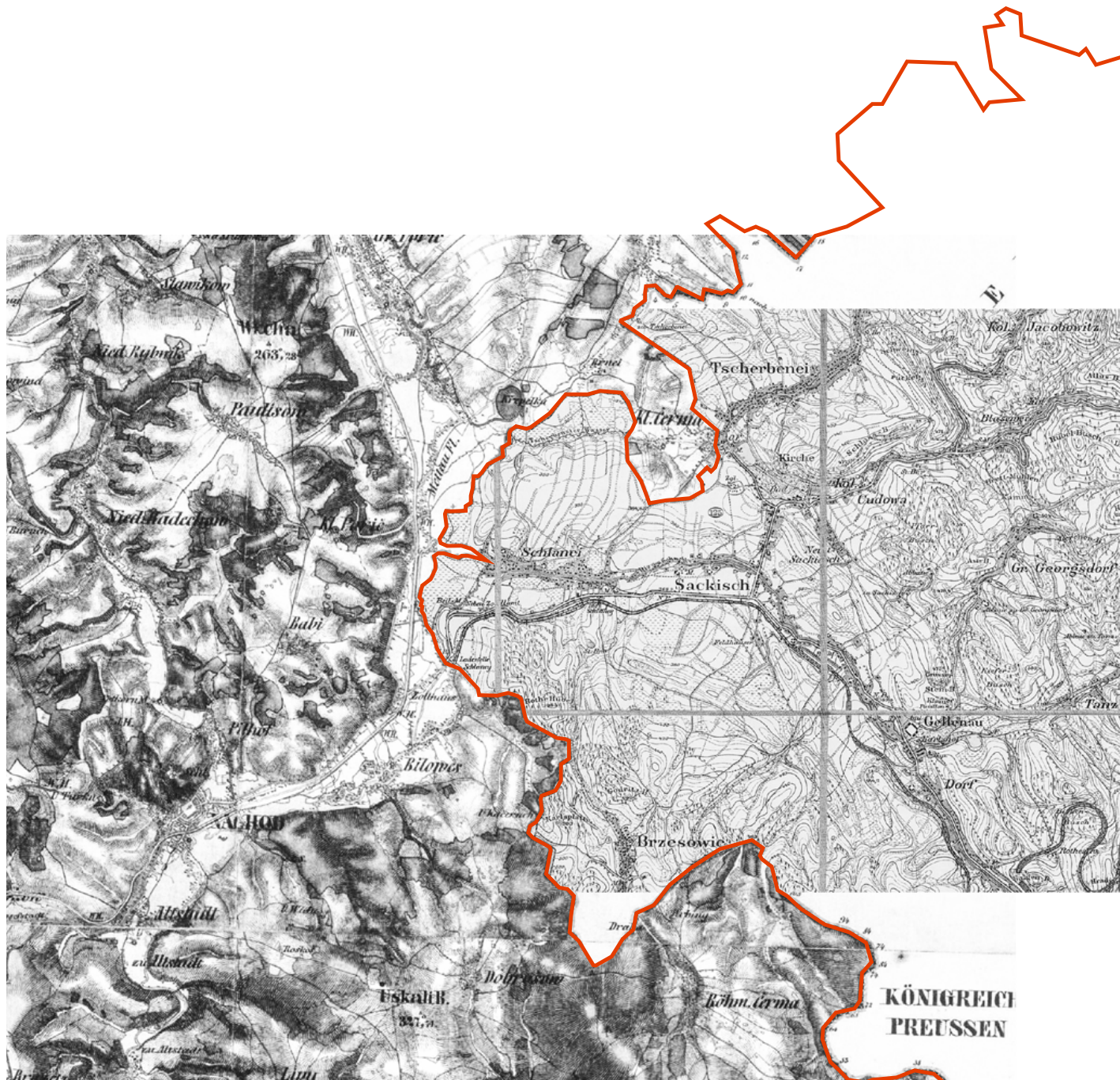
Devatenácté století přineslo řadu změn ve městském uspořádání. Zbourání městských hradeb umožnilo Náchodu expandovat do přilehlých oblastí a zavedení železniční tratě způsobilo nárůst obyvatel. Během této doby byly postaveny pro Náchod signifikantní stavby, kterými jsou například secesní Mětské divadlo Dr. Josefa Čížka a novorenesanční nová radnice.

Zlomovým bodem se v roce 1882 stalo vystavění tkalcoven, které znamenaly hospodářské změny pro město. Náchodský textilní průmysl, svého času známý jako „Manchester východu“, měl však také negativní vliv na měnicí se urbanistickou strukturu. V těsné blízkosti historického centra začaly vznikat tkalcovské bariéry, uzavřené areály (náchodský pivovar, textilní továrna Bartoň), které na mnohých místech stojí dodnes.

Časté povodně způsobily, že v roce 1912 došlo k regulaci meandrovitého říčního toku Metuje. Odklon řeky z centra tak uvolnil značně široké území, které bylo využito pro dopravní spoj mezi Čechami a Polskem.

Během válečných let 20. století byla v přilehlém okolí vystavěna vojenská opevnění, která jsou dnes válečnými památkami.

S pozdějším připojením přilehlých obcí se Náchod rozrostl o obce Běloves, Malé Poříčí, Dobrošov a další, díky čemuž došlo k urbanizaci spojnic a výstavbě panelových sídlišť. Urbanistická struktura, přiléhající k údolí řeky Metuje zůstává dodnes téměř stejná. Jedinou změnou je rozpínání obytné zástavby do přilehlých kopců a jejich úpatí.



ČECHY POLSKO

„Město Náchod na nízkém místě bahnitým založeno jest“.^[1]

Vzhledem k údolní lokaci městského osídlení docházelo v průběhu historie k velmi častým povodním. Vodní toky, pramenící v přílehlém okolí, ústily do řeky Metuje na mnoha místech městského centra, vytvářejíc podmáčené říční nivy.

V počátcích fungovaly městské hradby jako variace protipovodňových stěn, nejpostiženějšími místy byla městská předměstí, ohrožená potokem Radechovka. Ta během přívalových dešťů dosahovala rozsahu říčního toku a později ohrožovala Plhovské předměstí i městské centrum.

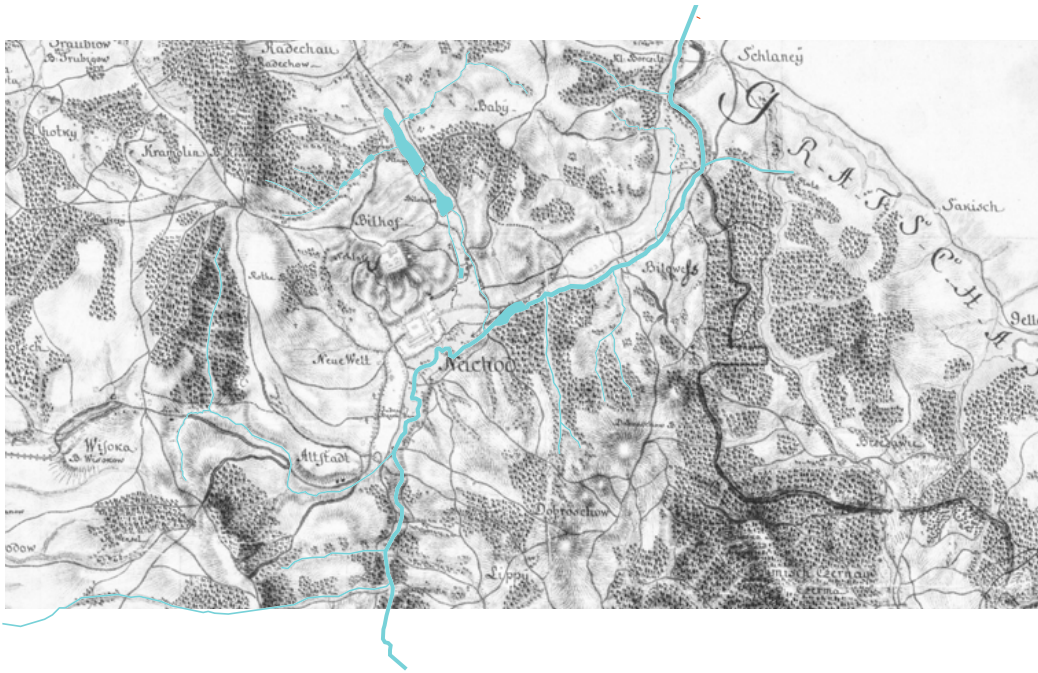
Během 19. století došlo k sérii povodní, které vedly k návrhu regulace říčního toku. Meandr řeky nacházející se těsně za soutokem Radechovky a Metuje ohrožoval místní obyvatele natolik, že návrh odklonu říčního koryta dosahoval místy až sedmdesát metrů.

Říční lázně v Náchodě. Ještě než došlo k výrazné regulaci toku Metuje a svedení Radechovky do podzemí, bylo místo jejich soutoku označováno za městské říční lázně. Potenciál přírodních zdrojů byl využit při výstavbě léčebných lázní v Bělovsi v roce 1818.

Zaklenují Radechovky, spolu s regulací meandrů Metuje bylo zahájeno v roce 1912. Tok řeky byl narovnan, meandry zasypány a nové koryto zahloubeno o 3 metry. Radechovka pak byla předmětem úprav až za německé okupace. Její tok byl zakopán a dnes lze spatřit jen v oblasti rybníků nad čtvrtí Plhov.

Regulace ovlivnila rovněž výstavbu železnice, která město protíná. Obavy ze zaplavení nové dopravní spojnice, zapříčinily vybudování vysokých náspů, na které byla umístěna.

V průběhu 20. století docházelo k častému zaplavení řešeného území – Bělovse, což vedlo k výstavbě několika jezů, umožňujících regulaci říčního a zahloubení koryta řeky, v této lokalitě. Přesto v roce 1979 došlo k povodni, která Běloves a především areál zdejších lázní zasáhla.



historické centrum města, 1866



říční lázně při soutoku Radechovky a Metuje

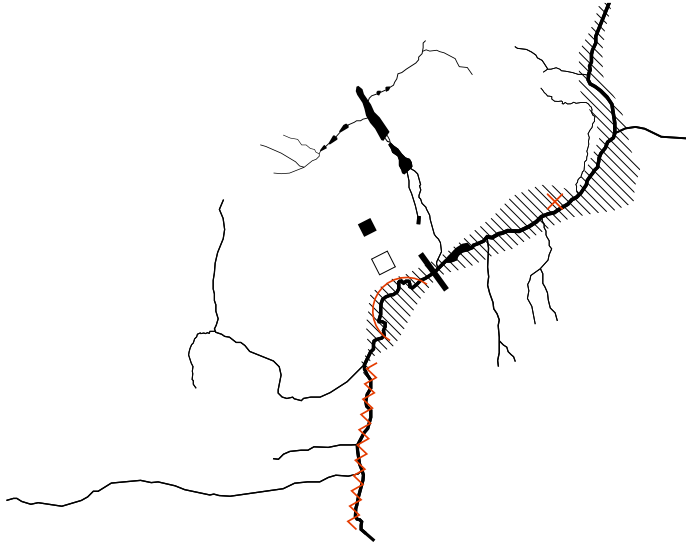


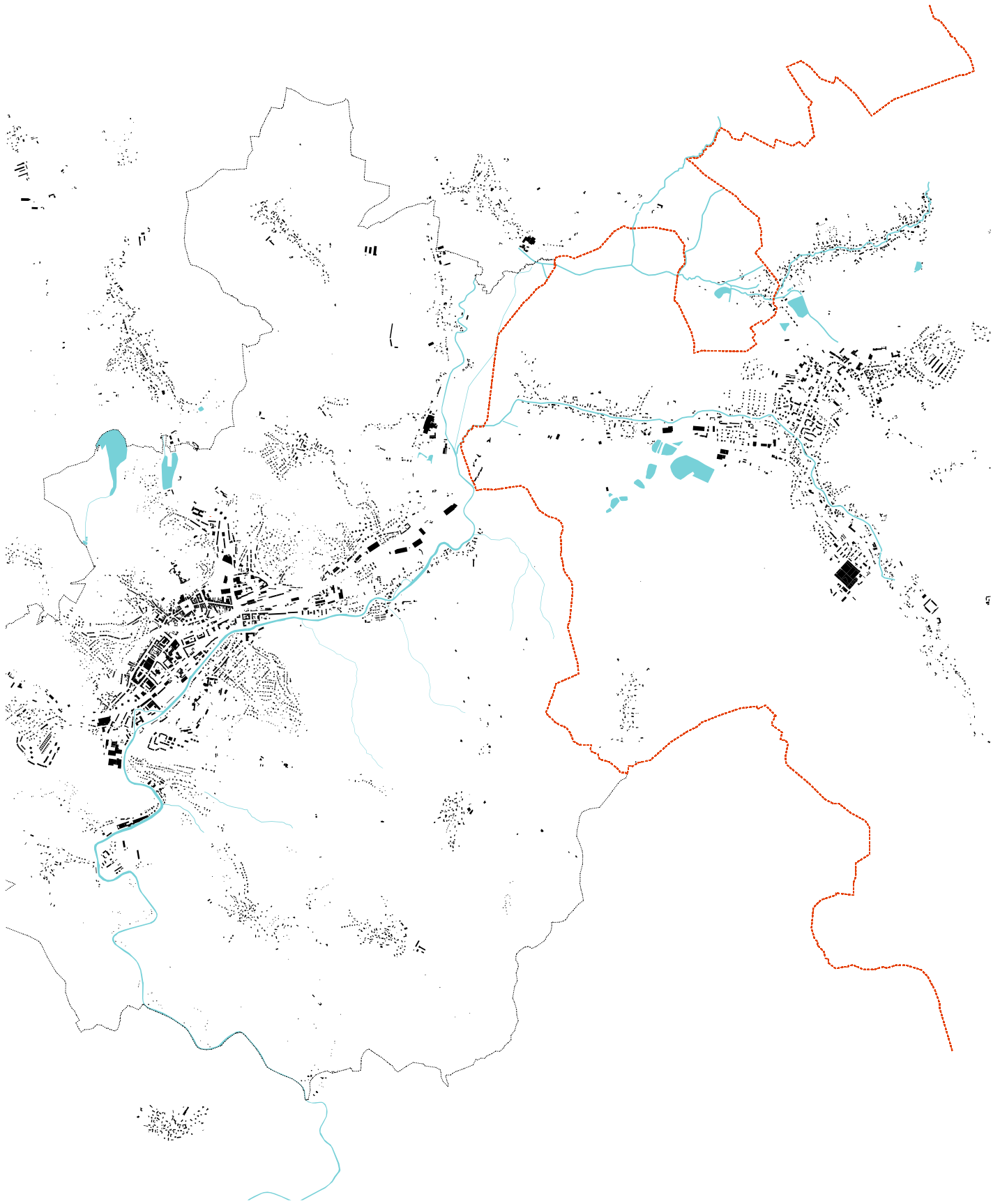
řeka Metuje po regulaci, 1918



Lázně v Bělovesi, 1921







Polský lázeňský trojúhelník se stejně jako Běloveské lázně nachází na Kladsku.

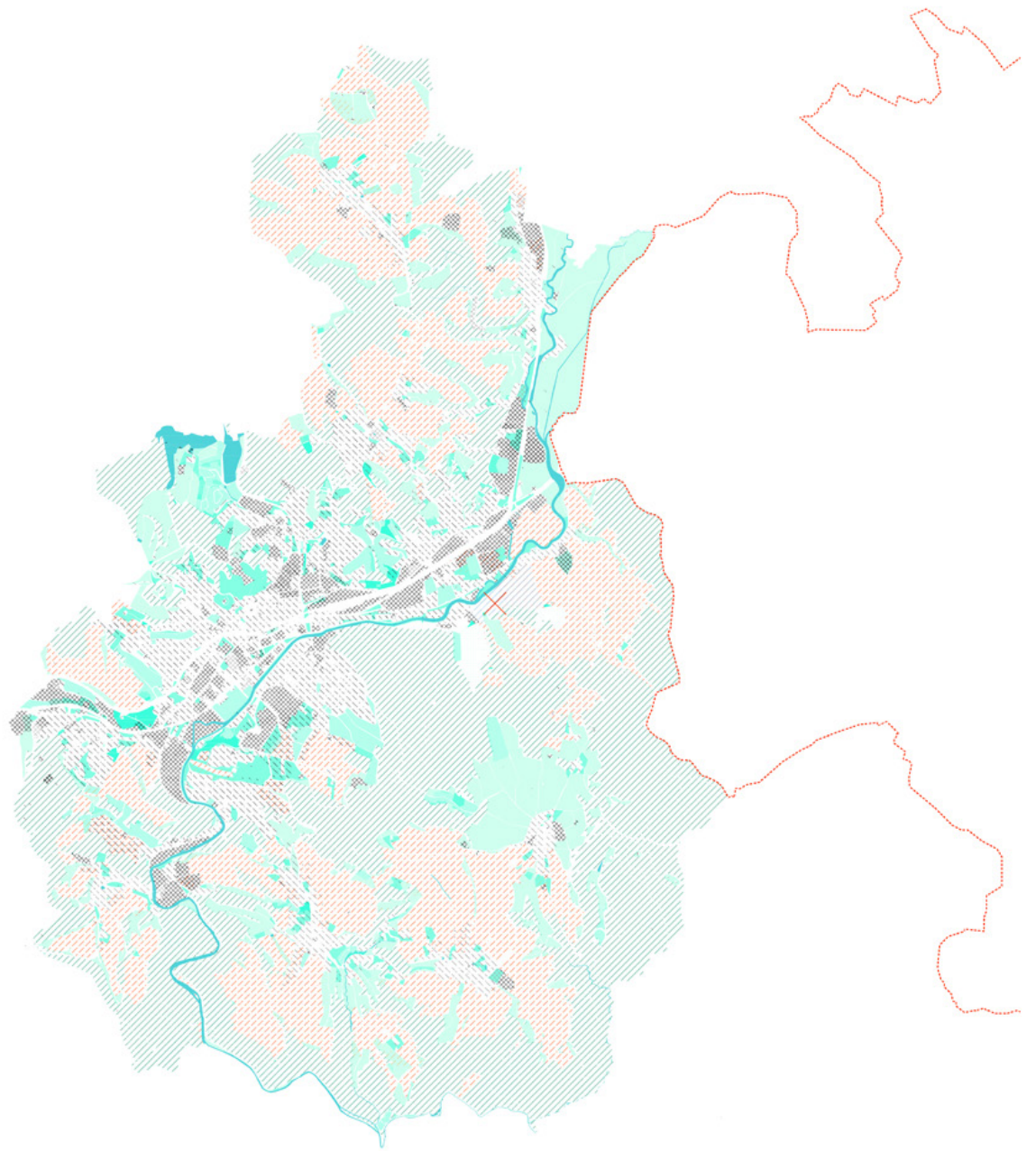
Kudowa Zdrój – Dušníky – Ladek Zdrój

Tři polská lázeňská města, nacházející se v těsné blízkosti česko-polských hranic, těží z přírodních minerálních zdrojů své lokality – Kladského pomezí. Intimní charakter těchto malých měst je zásadním faktorem jejich návštěvnosti, která je z velké části zastoupena českým obyvatelstvem.

Kudowa Zdrój, spřátelené město ležící 5 km od Náchodských hranic. V minulosti byla obě města propojena železniční tratí, která umožňovala plynulý přechod mezi oběma lázeňskými městy a podporovala tak jejich kulturní výměnu.

Tradice lázeňství v Kudowi nadále pokračuje a město je oblíbenou destinací pro náchodské obyvatele.





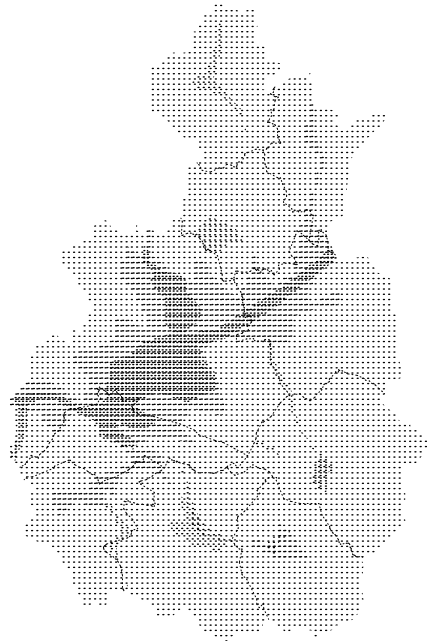
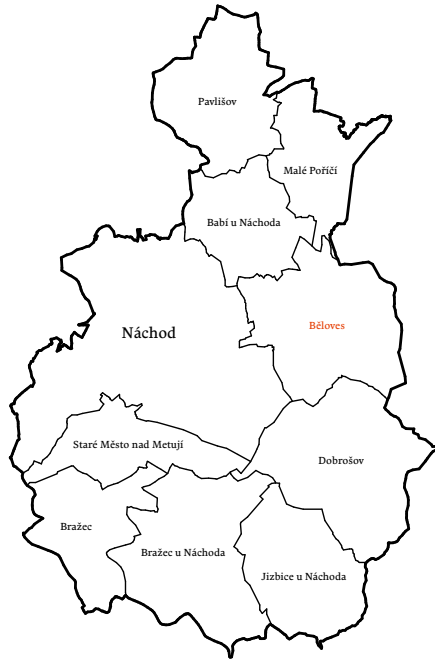
Místní části města

Náchod je složen z deseti místních částí, z nichž tři vytváří přímou hranici mezi Českou Republikou a Polskem.

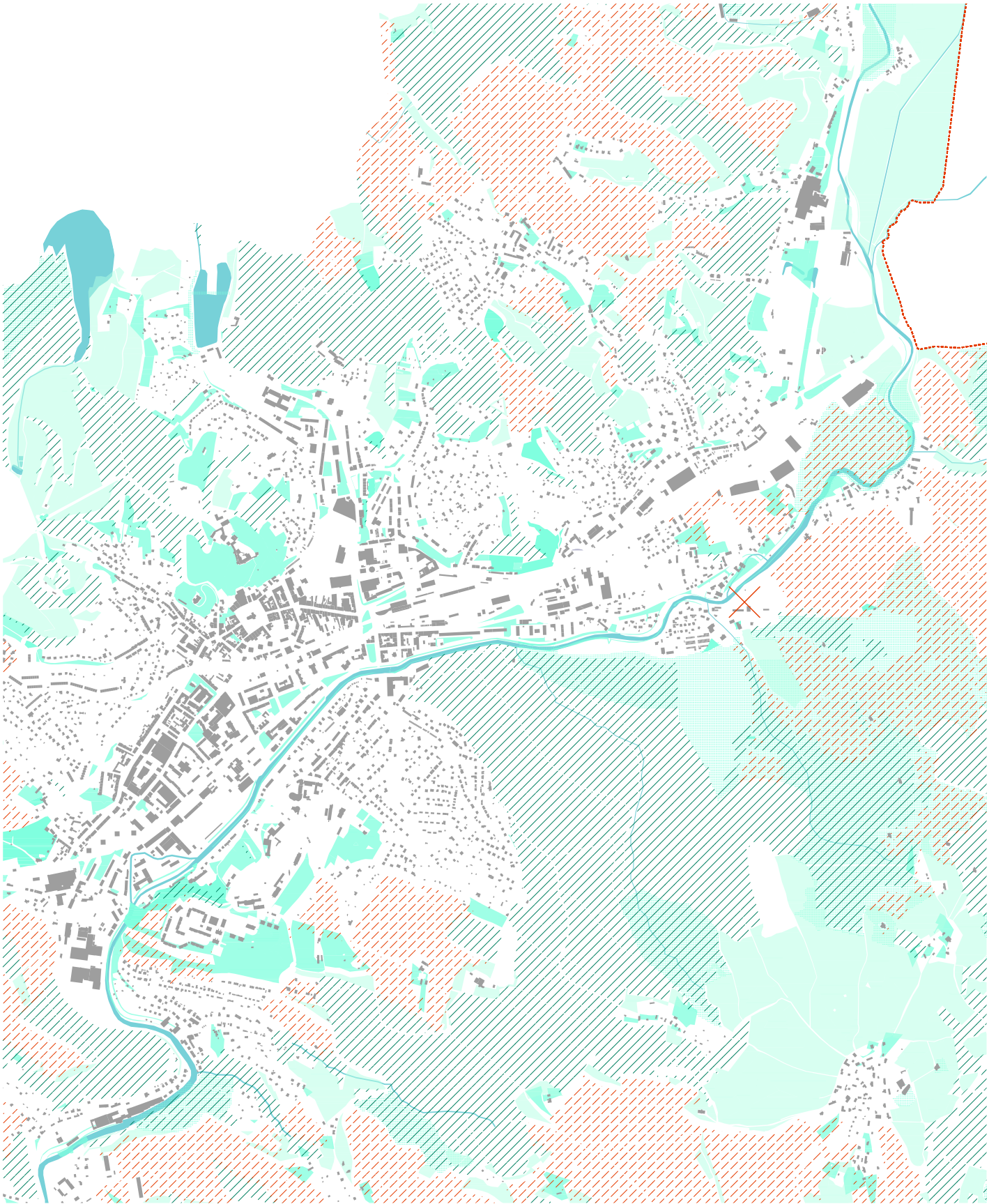
Vybraná lokalita se nachází v bývalé obci Bělovsí, která byla v roce 1949 přičleněna k Náchodu a stala se tak jednou z jeho místních částí.

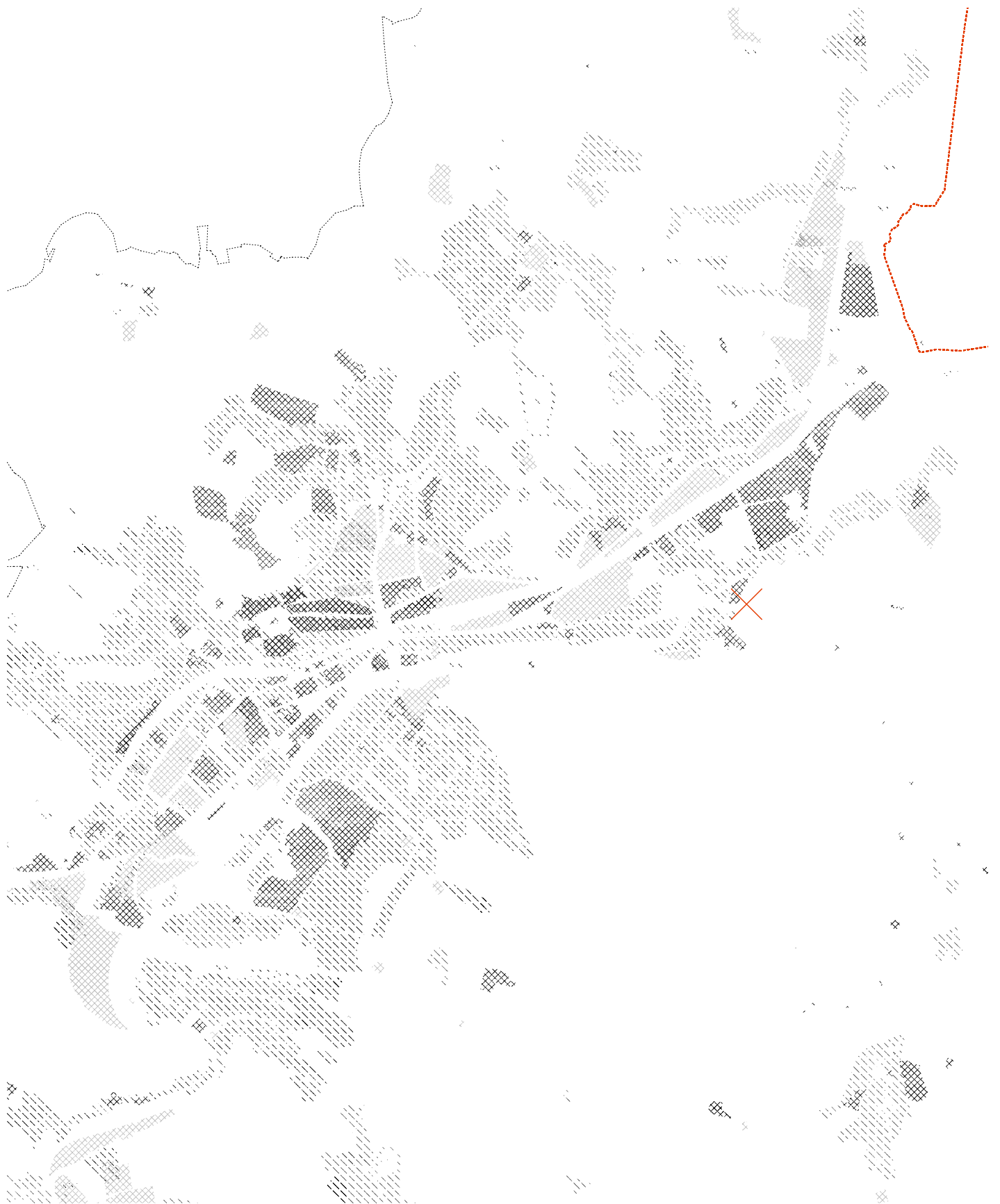
Intenzita dějů

Doprava, řeka, morfologie terénu. Aspekty, které prakticky definují intenzitu dějů celého města. Hlavní doopravní tahy, kopírující tvar řeky Metuje, určují městské bariéry a spolu s morfologií terénu přispívají k vymezení struktury města. Ačkoli město disponuje mnohými veřejnými prostory, problémem je jejich návaznost. Jediným kontinuem jsou tak dopravní tepny, které tyto prostory pravidelně přerušují.

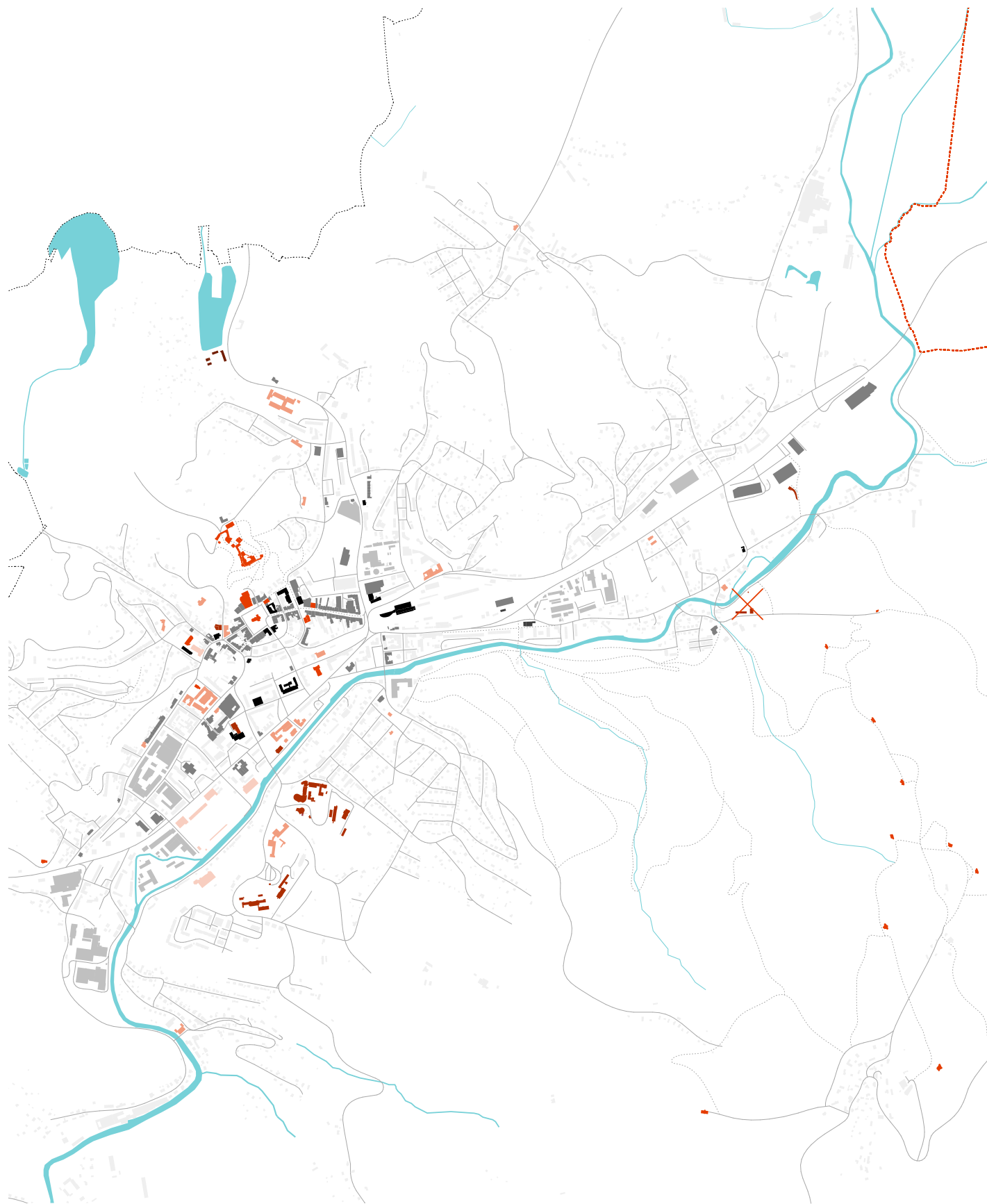


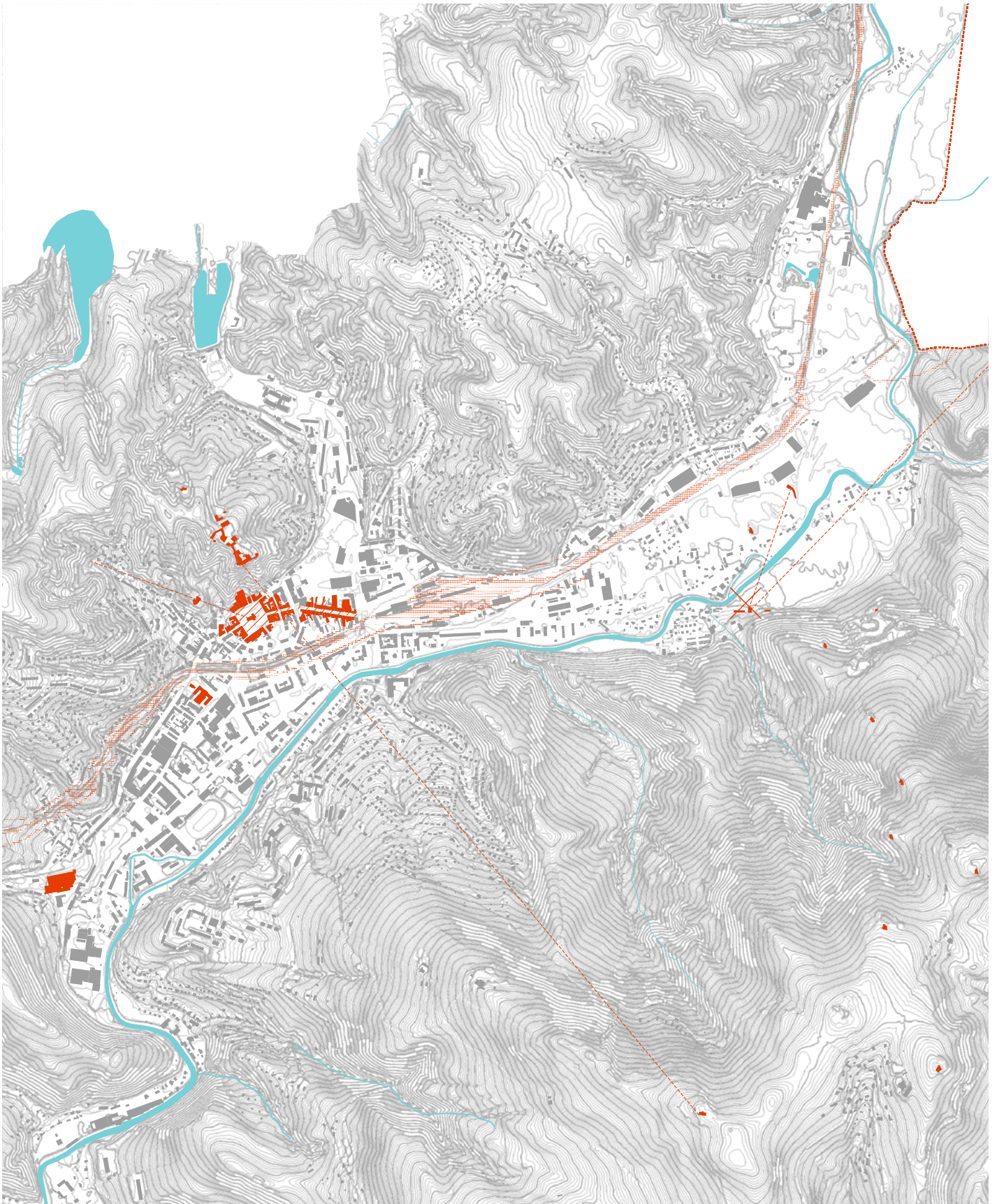






občanská vybavenost průmysl bydlení







„Zeptejte se Pražáka nebo Ostraváka znalého světa a mořských pláží: „Znáte Náchod?“ „Ale ano, to jsou náchodské věby, damašky, taky pneumatiky, ale určitě tam jsou lázně – Běloves jim říkají.“ Ale dobrá kyselka, pramenící z permského útvaru pohraničních kopců byla známa již za 30leté vojny. Že pramen byl znám již dříve, je doloženo v kronikách, kdy slavný vojevůdce Albrecht z Valdštejna si již v roce 1633 nechal mimo jiné do svého ležení v Kladsku poslat několik lahvic kyselky z Bílovce. Obdobně ve stejné době již byly využívány prameny v blízké Chudobě.“^[3]

15.století

První zmínky o náchodském lázeňství pocházejí z konce 15. století. Očistné koupele, lazební a léčebné procedury jakožto prostředky pro ozdravení veřejné hygieny.

18.století – minerální prameny

Jákobova studánka a její minerální voda, přispěla roku 1750 k tezi, že území, na němž se nachází je součástí minerální pánve, která je svými přírodními zdroji pověstná. (Jánské lázně, lázně v Kuksu, lázně v Kudowi - Zdróji a Dušníkách)

1818 – výstavba lázní

Díky výskytu zdejších minerálních pramenů a nepopíratelnému přírodnímu bohatství, se Náchod stal ideálním prostředím pro zřízení lázní.

(24 léčebných kabin, léčebná budova Helena, hostinec s ubytováním, parková úprava, Jakubský pramen)

1834 – požár, zděná výstavba

1840 – IDA

Nový pramen zdejších minerálních vod, Ida, známý pro svou ostrou chuť a léčebné účinky, začíná být využíván formou koupelí a pitných kúr.

1841 – 1871

Běloveské lázeňství vzkvétá a není ohroženo ani častým střídáním majitelů. Za zmínku stojí italský akademický malíř Jacopo Bonato, jež se v Náchodě usadil a spolu se svou chotí pozdvihli zdejší lázeňský vývoj.

(nová trubní vedení, protipovodňový násep, pravidelná lékařská služba, baňkování a vytyčení tras v přilehlých svazích pro rekonvalescenci na čerstvém vzduchu)

1881 – rozkvět

Bonatova dcera Marie, která areál zdědila, zavádí prodej stáčené minerální vody a rašelinové procedury. Lázně nabírají na popularitě v širokém okolí a stávají se také kulturním zázemím pro koncerty a společenské akce.

1887 – kolonáda

Lázně jsou v majetku městkých obyvatel, kteří staví otevřenou kolonádu s prameníkem a budovu pro uhličitě koupele.

1900 – MUDr. Ivan Honl

Profesor Honl z Univerzity Karlovy lázně získává do svého majetku a postupně zavádí nové léčebné terapie v rámci léčby revmatu, dny a cévních chorob. Lázně jsou

Lázně Běloves, 1900



kolonáda, 1907



taneční parket, 1928



lázeňský areál, 1960



využívány celoročně a pro svoji intimitu se stávají oblíbeným místem i pro známé osobnosti.

(výstavba vily Panzinky, tenisové kurty, litinové vany, prodej minerální vody)

1914 – 1918

Provoz lázní je přerušeno a objekt slouží jako vojenský lazaret.

1931 – Honl ml.

Syn pana doktora Honla přebírá areál a stará se o něj se stejným zánícením, jako jeho otec. Ubytovací plochy areálu nestačí a stává se běžnou praxí ubytování v blízkých hotelech.

(léčení horským sluncem a prostředím, vibrační masáže, výplachy střev, jehličnaté koupele, léčba ženského ústrojí)

1943 – 2. světová válka

Budovy lázní jsou zabrány pro Hitlerjugend a tak se místní vlastenci, kteří se zde scházeli, přemisťují na jiná náhodská místa.

1950 – znárodnění

Po válce se areál stává státním majetkem a pan Honl zde zůstává pouze jako ošetřující lékař.

1954 – Sklenka Idy, dělá divy

Socialistický režim a jeho snaha o propagaci areálu a kyselky Idy s sebou přináší řadu nežádoucích přínosů. Po převratu sice lázně fungují, ale nekompromisně dochází k mnoha neorganizovaným dostavbám a přestavbám. Lázeňství se stále daří, procedury fungují, ale věhlas lázní pomalu utichá.

(organizace dopravy pro lázeňské hosty, dostavba jídelny, přestavba kolonády na kavárnu)

1979 – povodeň

80. léta

(rekonstrukce budovy Helena, výstavba kanceláří, odkup Jiráskova statku pro zřízení ubytovacích kapacit)

1989 – restituce

Příbuzné doktora Honla získávají lázně a svůj podíl vkládají do akciové společnosti, která má zájem hygienicky nevyhovující lázně v novém státě obnovit.

(nákup balneologických strojů, výstavba obytné budovy Lesanka, výstavba hotelu Bonato)

1996 – ukončení provozu

1998 – odkoupení soukromníky

Lázně chátrají a dohady o vlastnictví celého areálu uzavírají kapitolu lázeňství v Náchodě na mnoho let.

2000 – 2019

Lázně střídají majitele jedinou jistotou je, že většina budov již nepůjde zachránit.

2021 – Areál Starých lázní patří městu!

lázeňský park, 1970



nová kolonáda, 1976

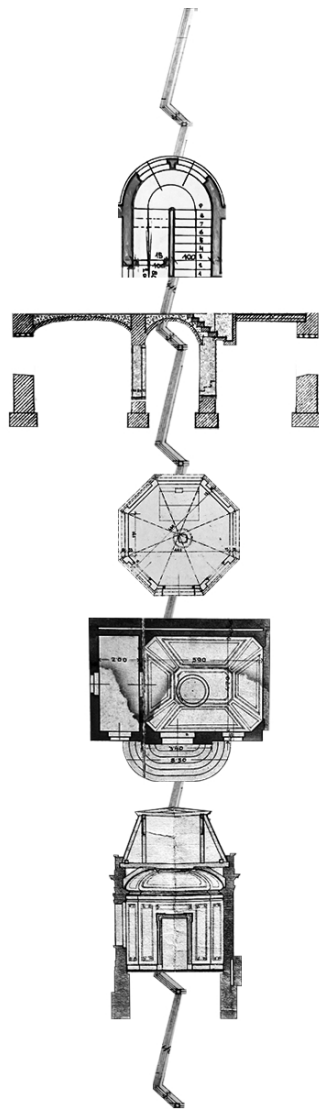


areál, 1990



současnost, 2022





Malé lázně

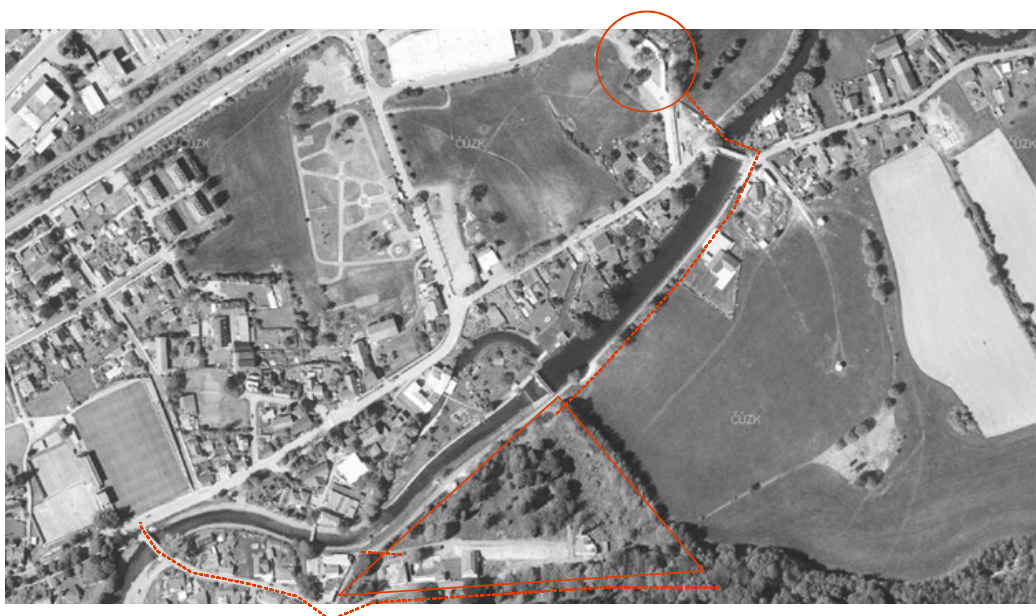
V průběhu let 2000-2010 mělo město mnohokrát snahu o obnovu lázeňského provozu. V roce 2010 byl v bývalé kapliče lázeňského parku obnoven prameník avšak absence odlučovače arsenu tento provoz v roce 2015 ukončila. Náchod, v té době známý jako jediné lázeňské město v českých bez funkčních lázní, vzhledem ke sporům o vlastnictví svoji pozornost přesunuje na nedalší areál Malých lázní.

Ty byly založeny roku 1873 na potoce ústícím do řeky Metuje. Jejich osud kopíroval vesměs osud lázních Starých. Měnící se majitelé, chátrání a úpadek. Změna nastala v roce 2016, kdy se město vzhledem k neúspěšné snaze o navrácení Starých lázní pod svůj majetek rozhodlo zřídit na jejich území nové lázeňské zařízení. Zřízení nových vrtů a jejich následné schválení pro jejich užití dalo za vznik projektu Malých lázní, který vypracoval zdejší architektonický ateliér.

Projekt byl dokončen roku 2019 za podpory spřátelených polských lázeňských měst Kudowa Zdroj a Dušníky.

Louka, přímo sousedící s hranicí Starých lázní je předmětem zájmu pro studii nového lázeňského parku. V současnosti se zde nacházejí vrty minerálních vod a území je tak ideálním prostorem návrh povodňového parku, který v případě záplav bude regulovat intenzitu zaplavení oblasti.

Součástí návrhu je suchý poldr, výsadba zeleně, pěšiny, lávky a zejména osa, propojující areály Starých a Malých lázní. Navržená pruchodnost oblasti zajišťuje rovněž návaznost na pěší turistické stezky, vedoucí k pevnostem na Dobrošově.





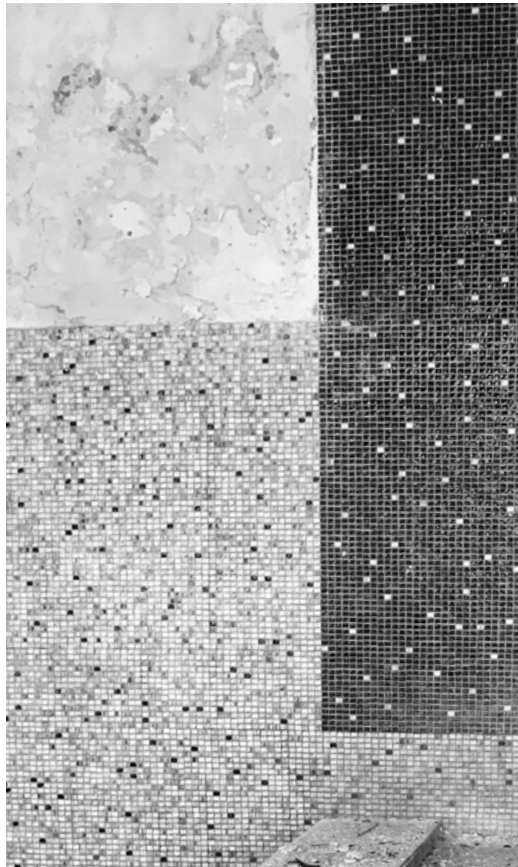
řešené území



návaznost na Metuji



prameník



interiér pramenku

Jedna oblast, dva protiklady.

Prosperita spolu s pulsujícím organismem na straně jedné, úpadek a zapomnění na straně druhé. Jestliže linie značící hranici symbolizuje odlišnost, pak ji jsou obě strany řádným příkladem. Jedná-li se ale o pouhou čáru dělící homogenní území mezi dva státy, pak nevyužití potenciálu obou stran stejnou měrou přispívá k jeho úpadku v komplexním měřítku.

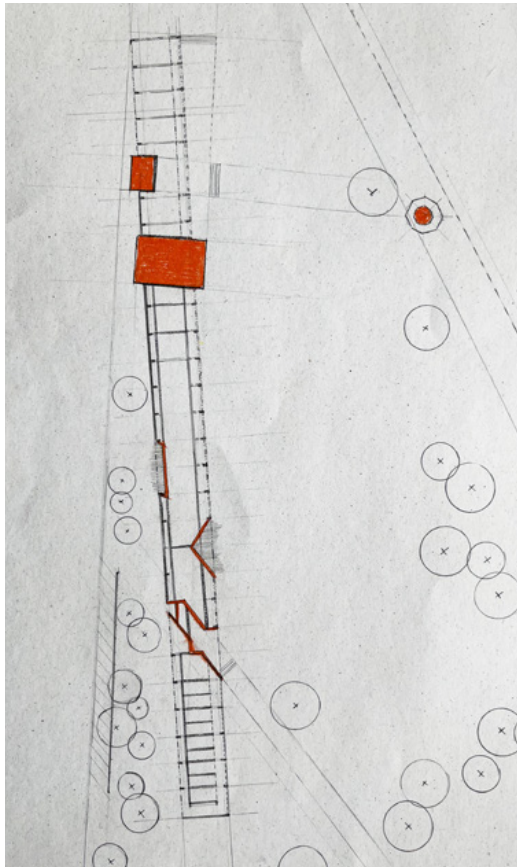
Impuls.

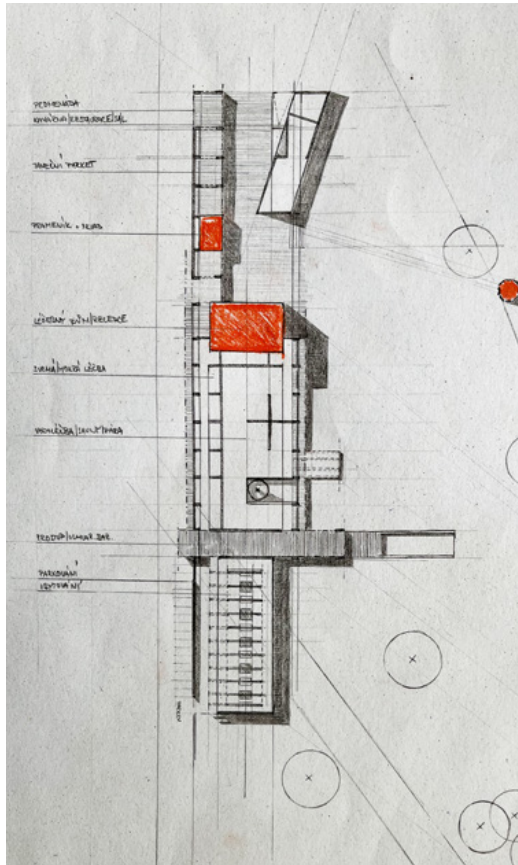
Analýza konkrétní lokality spolu s analýzou potřeb místních obyvatel a potenciálu města, mě přiměla k zamyšlení se nad otázkou využití veřejného prostoru pro rehabilitaci duše a těla regionálního významu. Ve své diplomové práci se na základě studia literatury a historie fenoménu lázeňství zabývám nosnou myšlenkou, kterou si toto téma zasluhuje, ale v průběhu času o ni přišlo.

Je-li výskyt přírodních zdrojů podložen jeho historickým využitím, akcentovaným v návaznosti na fungující metabolismus na polské straně, spatřuji v tom základní stavební kámen i pro tuto studii. Iniciativa vynaložená na jeho vyzvednutí je impulsem ke znovuotevření této oblasti místním obyvatelům a dějům utvářejícím zdejší společnost.

Cesta.

Cesta formou návrhu „nových Běloveských lázní“ je pro mě prostředkem vedoucím k místu pro odpočinek, léčbu a komplexní rehabilitaci. K místu otevřenému kultuře, které vytváří příležitosti pro setkávání lidí v novém dějišti.





Očistné lázně – pravidelná očista, regenerace ducha a těla

Koupání v termální vodě, přírodní vodě, tělesná i rituální očista, společenská soudržnost.

Léčebné lázně – Balneologie, léčba lázeňských hostů

Smyslem léčebný lázní je na rozdíl od lázní očistných obnova zdraví nemocných osob – lázeňských hostů. Tento typ lázní byl a bývá vázán na přírodní léčivé zdroje v dané lokalitě – přírodní zdroje minerálních vod, termální prameny, bahna, rašeliny a procedury s nimi spojené.

Po vzájemných konzultacích s vedením města Náchod budu v rámci návrhu Běloveských lázní pracovat s kombinací obou lázeňských variant. Moji snahou je vytvoření areálu, využívajícího místní přírodní zdroje pro ambulantní léčbu a fyzickou a duševní ozdravu místních obyvatel. Přidružené funkce pak budou podporou zdejšího kulturního života.

„Because we all deserve to feel alive, to be well.“^[4]

Místo jako nositel historického odkazu a dvě stávající budovy. Helena a prameník.

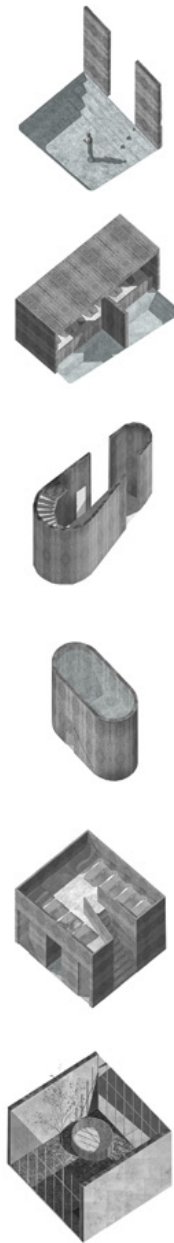
Běloveské lázně jako místo hledající ztracený potenciál. Potenciál inkluze.

Začlenění stávajícího do nového formou racionální linie, umožňující volnou návaznost dějů a procedur.

Začlenění původního tvarosloví ve zdánlivě iracionální rovině do volného prostoru tak, aby smyslové vnímání při cestě tímto prostorem vyvolávalo emoce. Zákoutí, fluidní prostor, světlo, tma. Prvky, dotvářející zážitek z návštěvy spojené s očistou, léčbou a relaxací.

Hmota volně splývá s krajinou a pevné prvky do ní vložené definují střešní rovinu. Fasáda je křehkým kontrastem k pevnosti těchto prvků a také zrcadlem pro okolní krajinu.

Jestliže se má snaha zaměřuje na rehabilitaci náchodského lázeňství, nemohu opomenout inkluzi místních obyvatel. Dům přijímá lázeňské hosty i místní obyvatele. Je vodící linkou v cestě lázeňským parkem, je propojením minerálních pramenů.



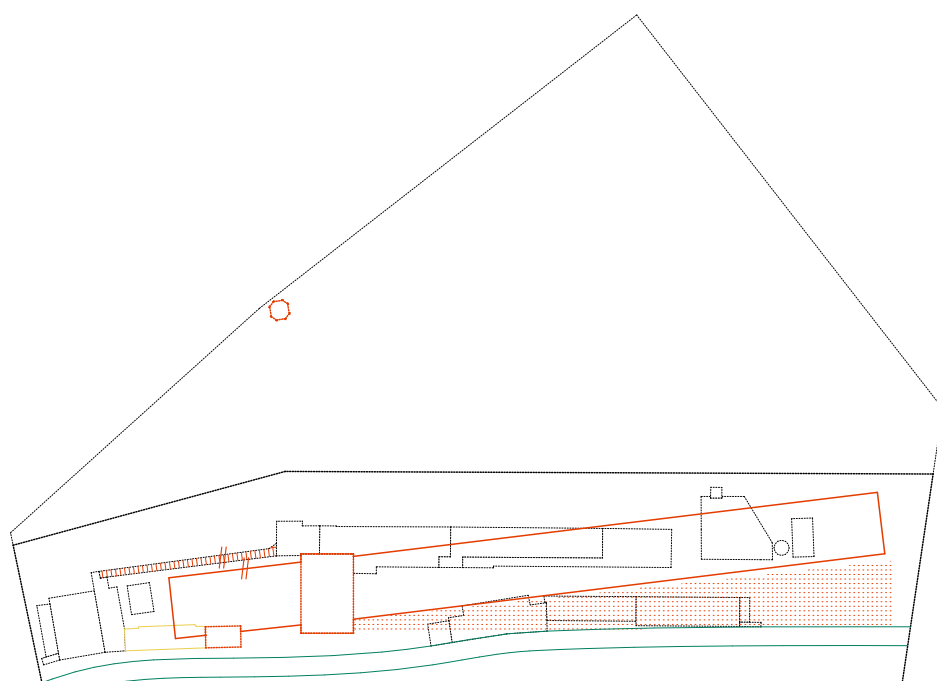
Léčebný dům Helena a prameník.



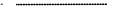


Dvě stávající budovy, které ve svém návrhu zanecháváme, renovujeme a na které novým domem navazujeme.

Novou půdorysnou stopu navrhujeme v úhlu původní kolonády. Vyosením získáváme intimnější prostor před obytnou částí domu (novou zahradou) a možnost otevření jižní fasády.

Dům roste s terénem. V lázeňské části je INP vyvýšeno o 1,6 m, což umožňuje optické oddělení lázeňské kolonády od interiéru a vytvoření technologického podlaží. Obytná část je navržena jako dvoupodlažní, lázeňská jako jednopodlažní. Vzhledem ke špatnému stavu krovu léčebného domu Helena, navrhujeme nové 3NP.

Linie domu a kolonády navazuje na studii přilehlého parku, který se nachází na západ od řešeného území a který propojuje řešený areál s areálem Malých lázní.



 bourané/ špatný stav	 historická zástavba	 území pro výstavbu	 návrh	 cesta
---	--	---	---	---

Hlavní myšlenkou návrhu lázeňského parku je podpoření divokého charakteru, který zde vznikl v průběhu let. Organizovaná struktura definovaných záhonů zanikla a park je nyní plynulým přechodem mezi strukturou města a lesem.

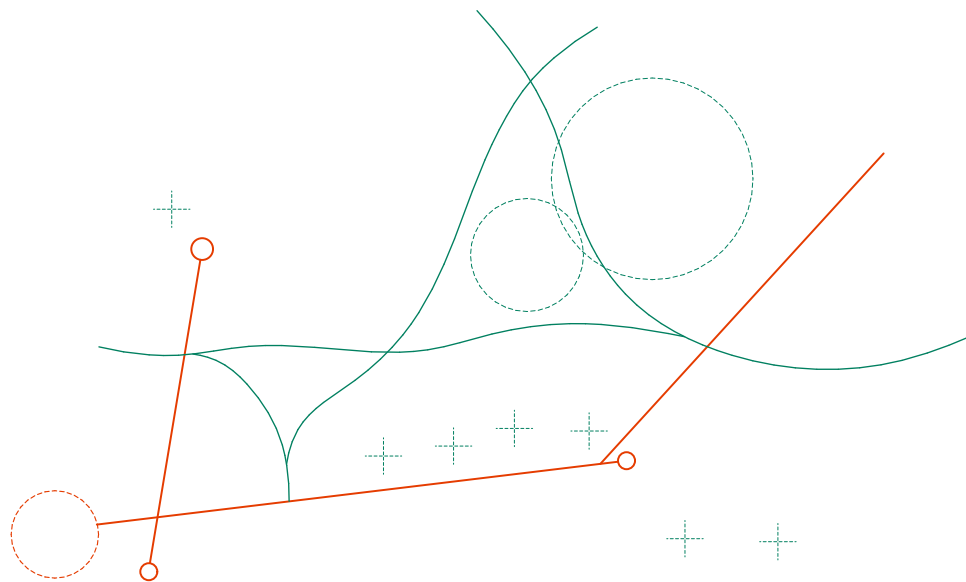
Přímé linie cest i samotného domu propojují jednotlivé minerální prameny.

Jemné křivky cest pak navazují na studii přilehlého parku, zmíněného v analytické části. Tyto cesty tvoří průchodnost novým lázeňským parkem. Jejich křížení dává za vznik místům pro odpočinek a relaxaci.

V místech znázorněných kružnicemi navrhuji zatravněné plochy — vysoké traviny, které jsou podporou divokého charakteru místa.

Křížky znázorňují vodní prvky. K domu volně umístí tyčové mlhoviny, které ochlazují okolní prostředí a jsou platformou pro lázeňské děje.

Tyto zásahy pomyslně rozdělují park na dvě části. Jednu veřejnější na sever. Vázanou na cyklopruh, a řeku. Druhou intimnější na jih. Ta je vázaná na dům a představuje podstatu lázeňského parku.



Stromy

Při návrhu vycházím ze stávajícího stavu vzrostlých stromů. Těmi jsou kombinace listnatých a jehličnatých dřevin.

listnaté - lípa srdčitá, javor mleč, javor klen, bříza bělokorá, dub letní, habr obecný, jasan ztepilý, olše lepkavá, jírovec maďal

jehličnaté - smrk ztepilý, metasekvoje čínská, modřín opadavý, cypřiš, jedlovec kanadský

Výsadba nových stromů vychází druhově ze stávajících. Doplnuji javory, lípy, břízy. Kolonáda je směrem od domu k parku (severovýchod) lemována alejí nových i stávajících stromů.

Traviny

V plochách parku, kde se nenachází stávající dřeviny navrhuji nové zatravněné plochy - vysoké traviny.

- *Carex, Miscanthus, Panicum*

Cesty

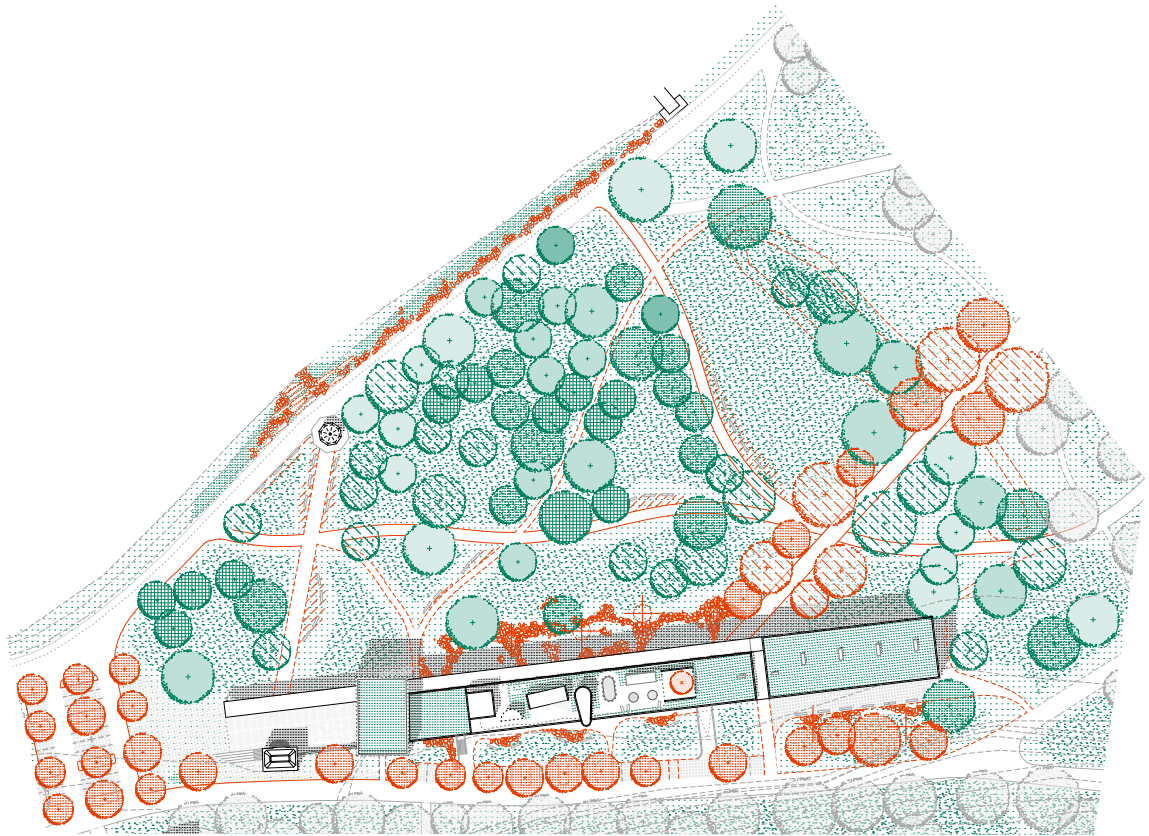
Nové přímé cesty propojují jednotlivé prameny jsou pevné. Křivky jsou naopak jemné, mlatové. Prostor v blízké návaznosti na nový dům je doplněn o kamenné šlapáky a vodní tyčové mlhoviny. U řeky jsou pak kamenné šlapáky doplněny o schody, které umožňují přístup k řece.

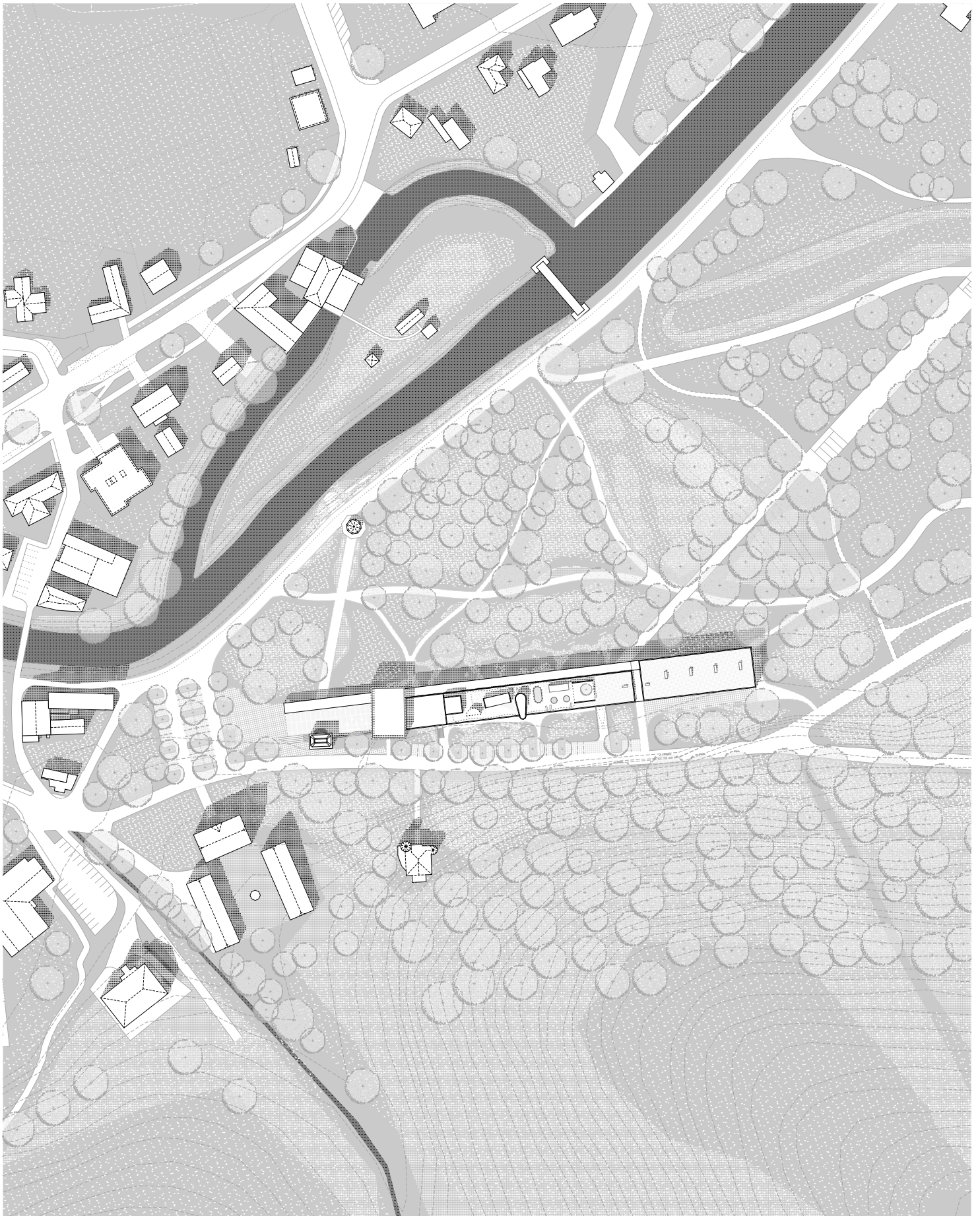
Vodní prvky

Tyčové mlhoviny ochlazující okolní prostředí.

Mobiliář

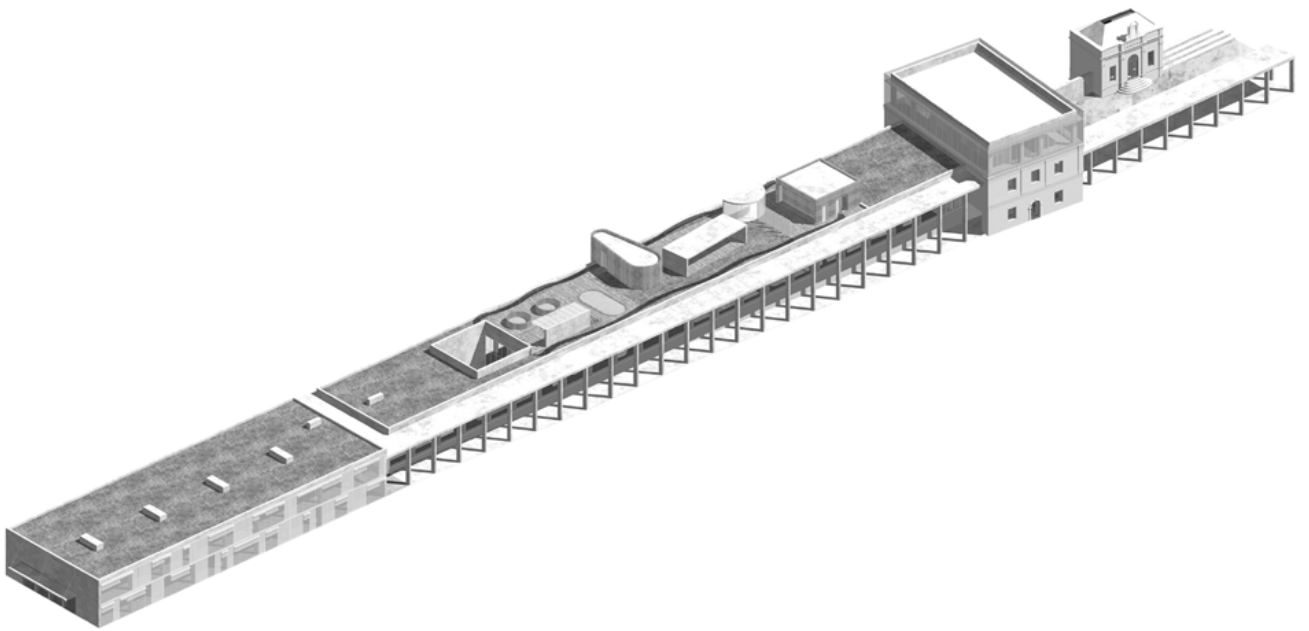
V parku jsou podél všech cest umístěny lavičky.

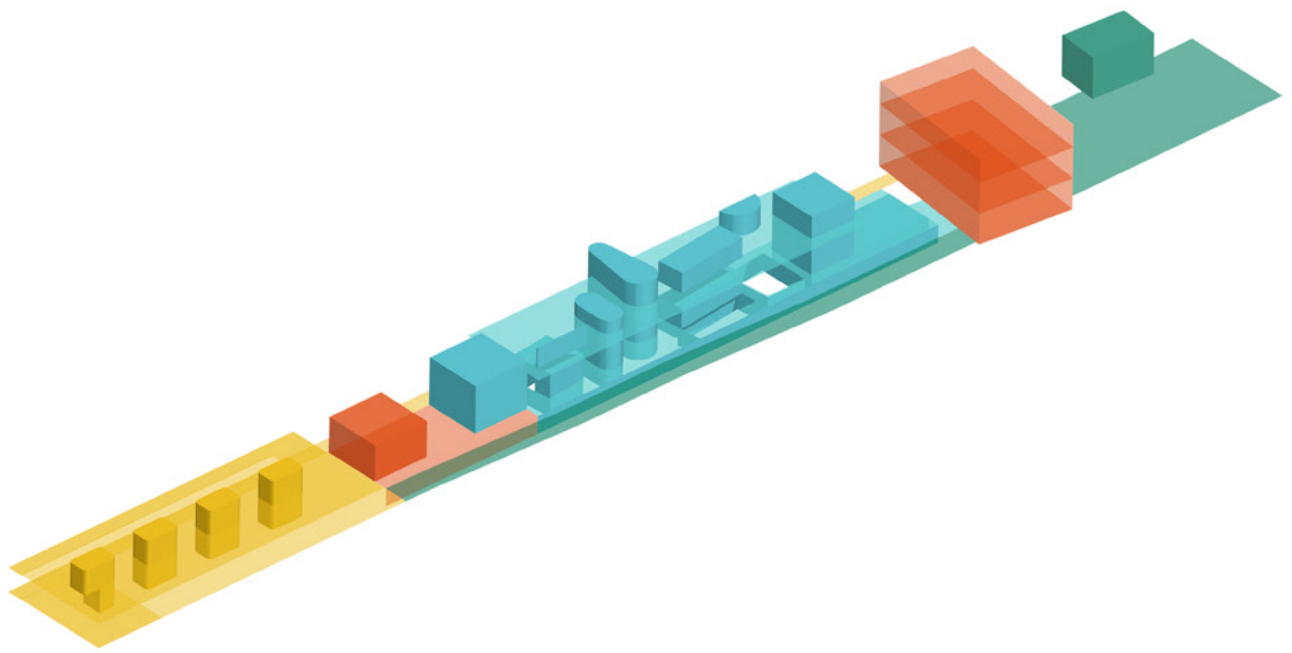




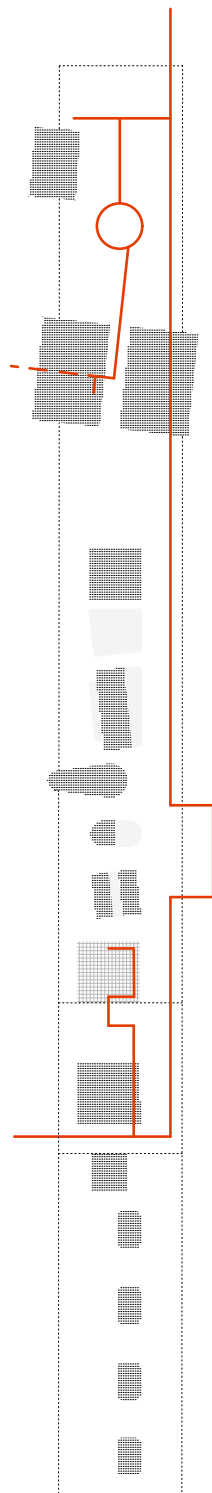


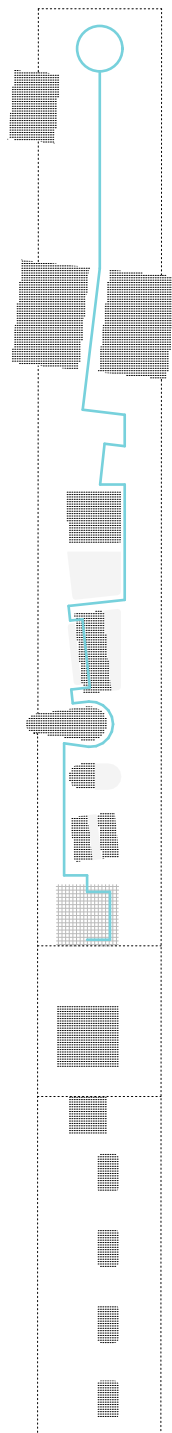


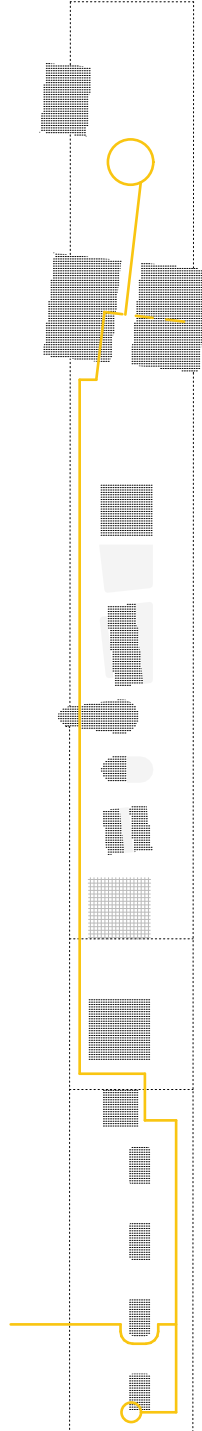


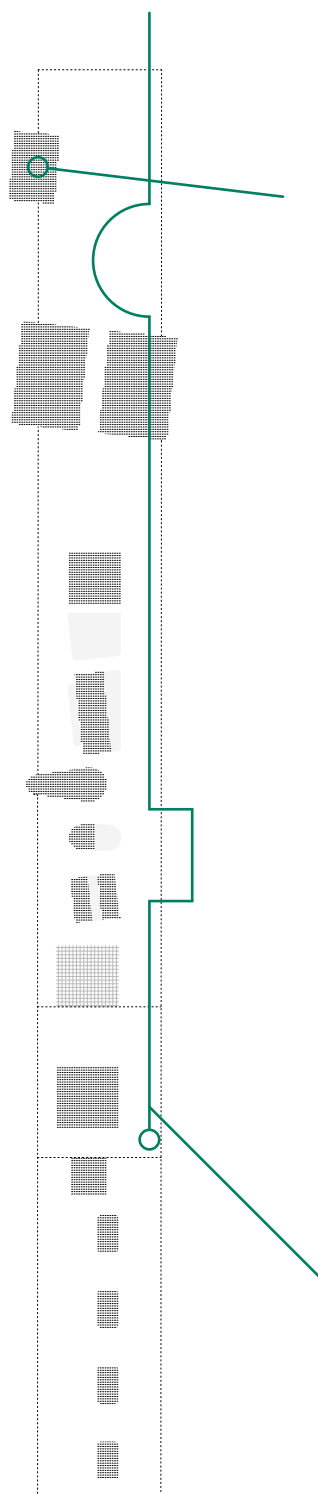


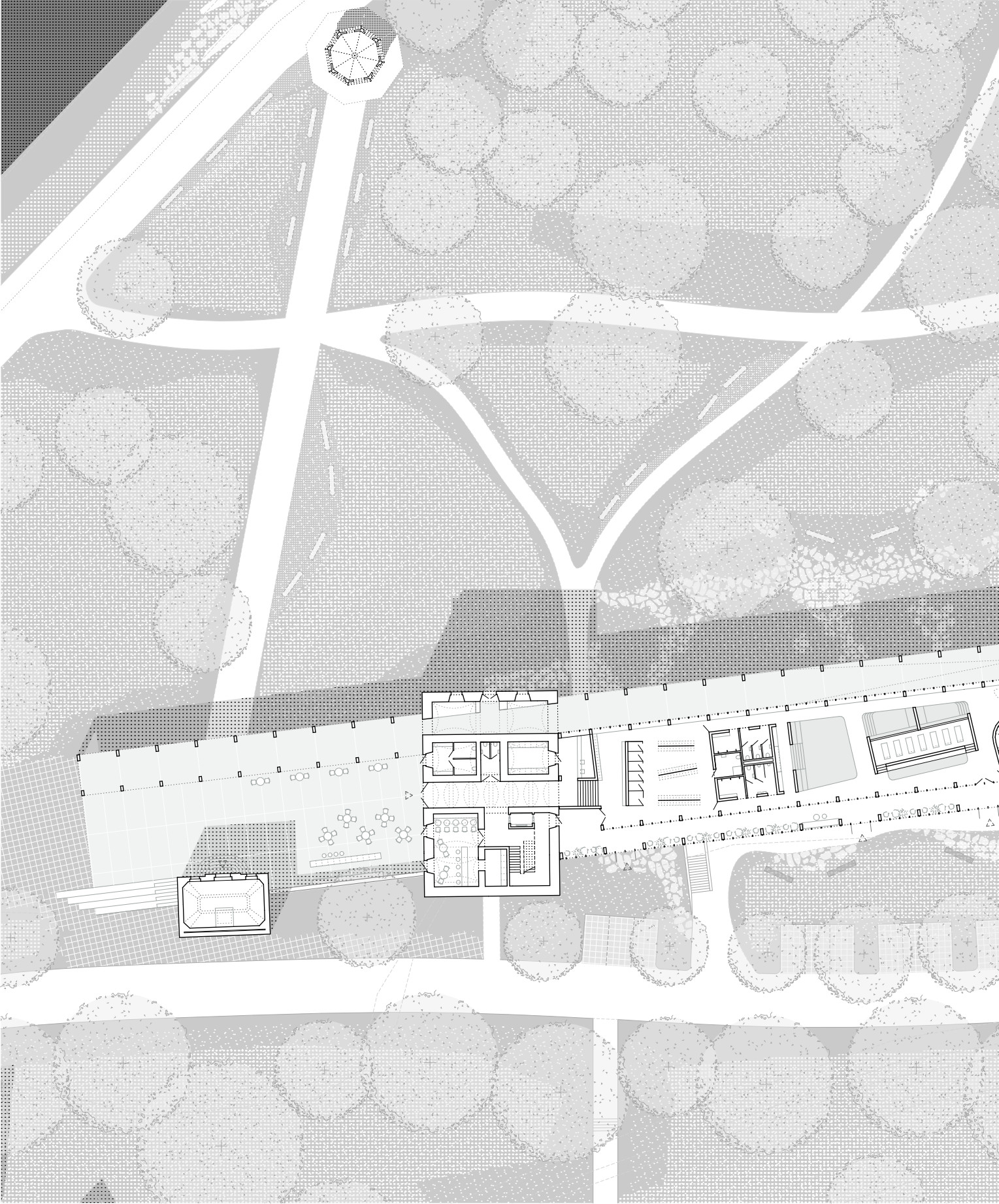
veřejnost léčba ubytování lázně



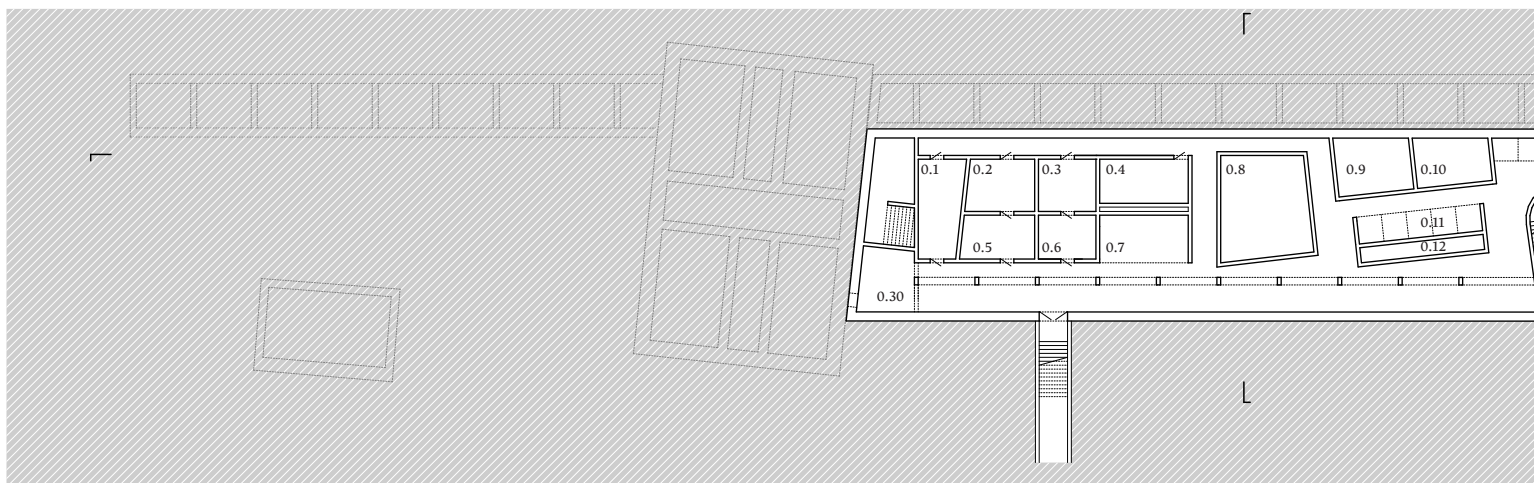




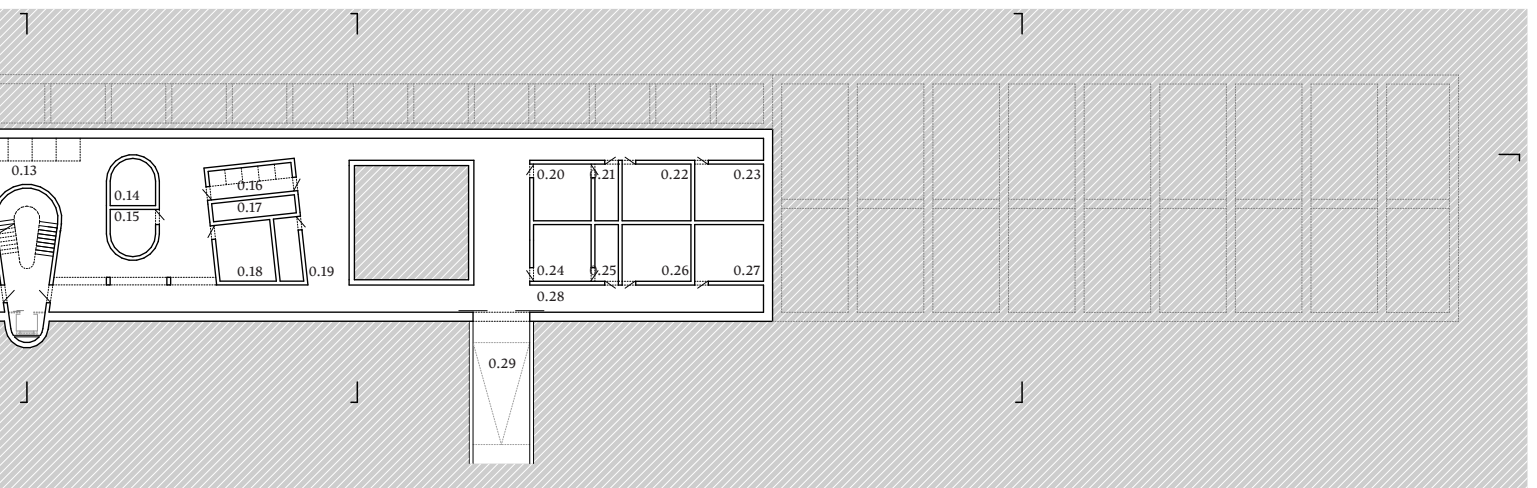


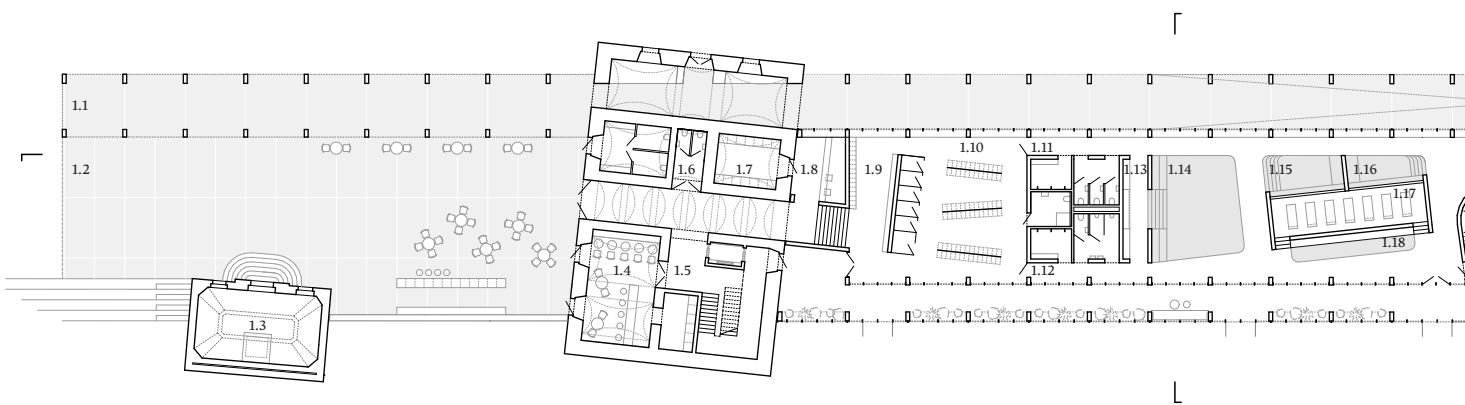




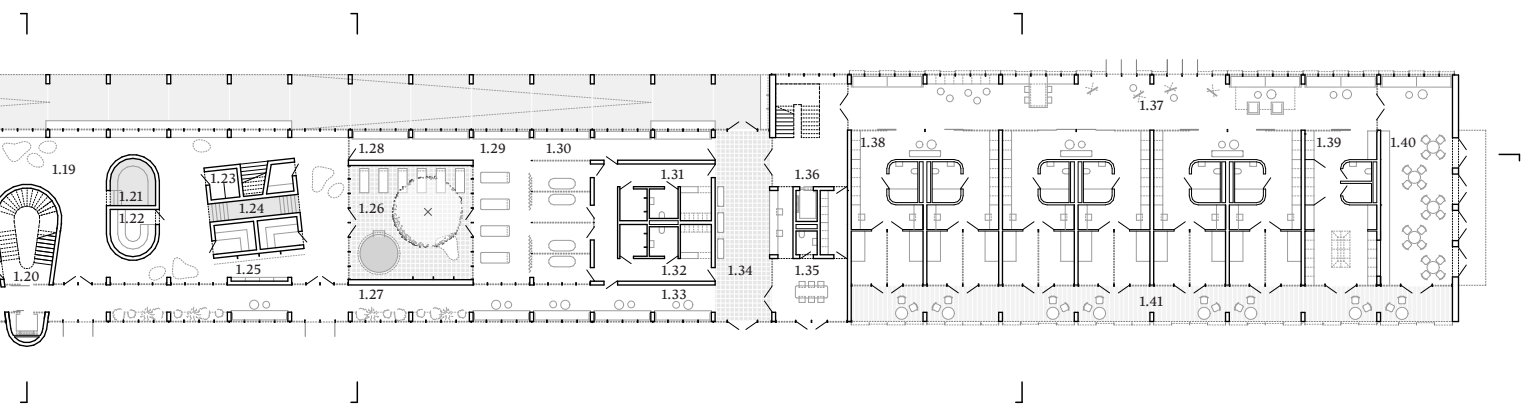


- 0.1 zdroj tepla
- 0.2 rozvodna NN
- 0.3 trafostanice/rozvodna
- 0.4 akumulční nádrž na dešťovou vodu
- 0.5 rozvodna SLP, serverovna
- 0.6 náhradní zdroj energie
- 0.7 strojovna VZT
- 0.8 akumulace relaxační bazén
- 0.9 akumulace vířivé lázně
- 0.10 akumulace horké lázně
- 0.11 ohřívače TV pro bazény
- 0.12 akumulace Hauffeho lázně
- 0.13 bazénové technologie
- 0.14 akumulace solný bazén
- 0.15 dílna s příručním skladem
- 0.16 strojovna chlazení
- 0.17 akumulace ochlazovací bazén
- 0.18 prádelna
- 0.19 úklid
- 0.20 technický velín
- 0.21 sklad úklidové chemie
- 0.22 manipulace s léčivými zdroji
- 0.23 sklad 02
- 0.24 chlorovna
- 0.25 sklad bazénové chemie
- 0.26 odpadové hospodářství
- 0.27 sklad 02
- 0.28 komunikace technologie
- 0.29 zásobovací rampa
- 0.30 technická místnost suché procedury

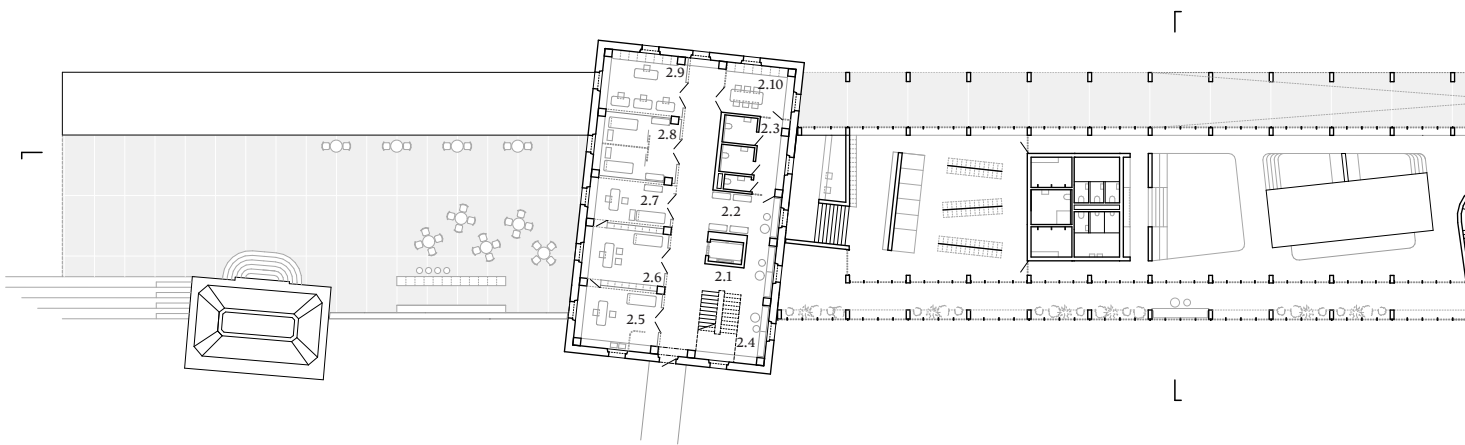




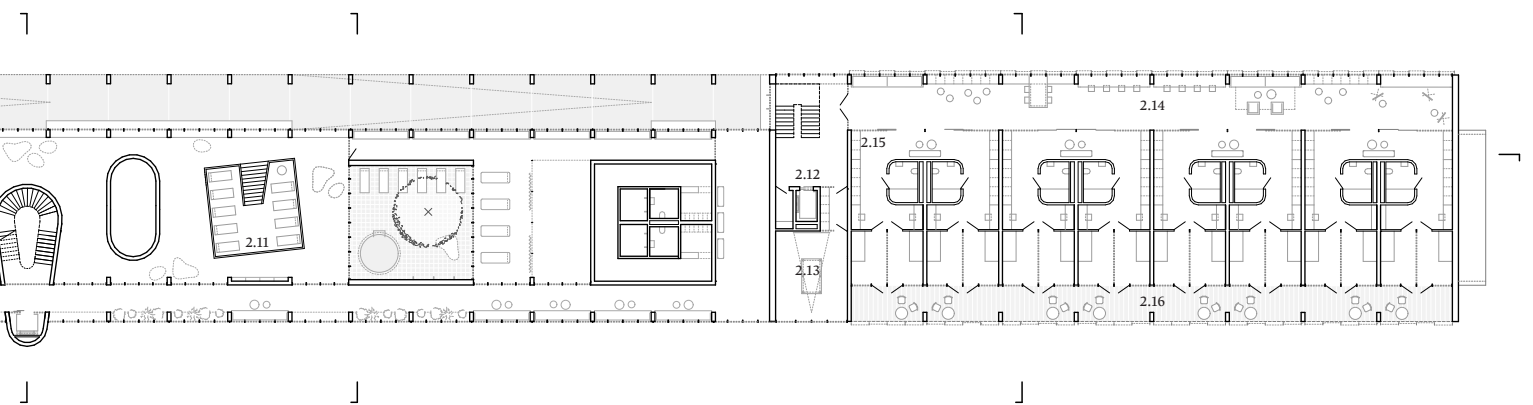
- 1.1 kolonáda
- 1.2 veřejný prostor/taneční parket/zahrádka kavárny
- 1.3 prameník/pitná kúra
- 1.4 kavárna
- 1.5 komunikace suché procedury - vila Helena
- 1.6 toalety
- 1.7 zázemí, sklad lázně
- 1.8 recepce lázně
- 1.9 úpravna
- 1.10 šatna
- 1.11 hygiena ženy
- 1.12 hygiena mužů
- 1.13 pitná kúra
- 1.14 relaxační bazén
- 1.15 vířivý bazén
- 1.16 horký minerální bazén
- 1.17 odpočívárna
- 1.18 Hauffeho lázeň
- 1.19 lázeňský prostor/zákoutí/odpočívárny
- 1.20 sluneční lázně komunikace
- 1.21 solná koupel
- 1.22 parní lázeň
- 1.23 saunový svět
 - převlékárna
 - infrasauna
 - bylinková sauna
 - finská sauna
- 1.24 ochlazovací bazén - průchozí
- 1.25 ochlazovací sprchy
- 1.26 atrium s ochlazovací kádí a sprchami/ochlazovna
- 1.27 komunikace, Trombeho stěna



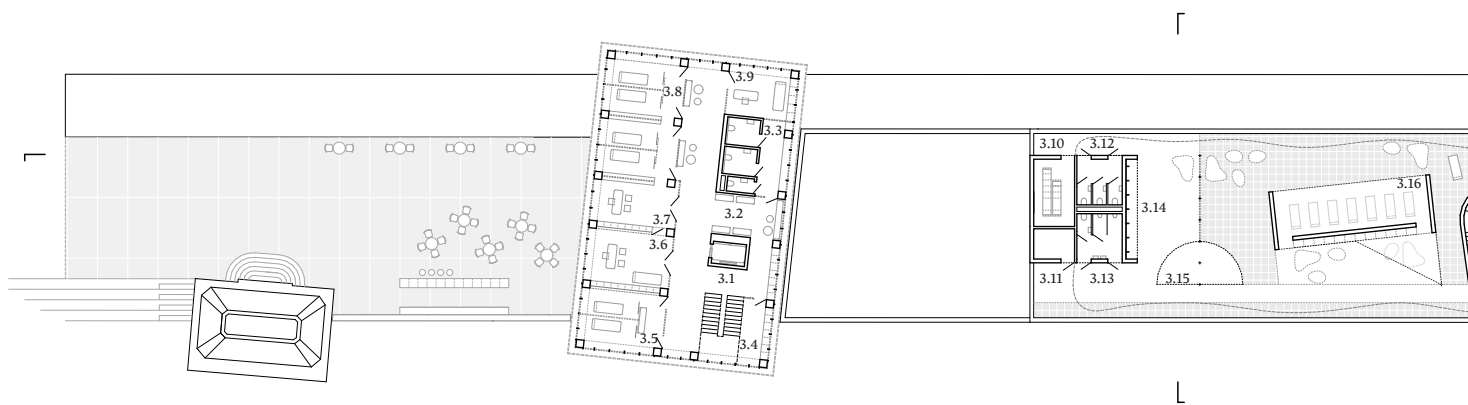
- 1.28 vstup do lázní pro ubytované
- 1.29 odpočívárna/mokrý procedury
- 1.30 uhličité koupele
- 1.31 hygiena ženy
- 1.32 hygiena mužů
- 1.33 čekárna/mokrý procedury
- 1.34 foyer mokrý procedury/ubytování
- 1.35 zázemí zaměstnanci
- 1.36 komunikace ubytování
- 1.37 sdílené prostory ubytování/herna, čítárna
- 1.38 ubytovací jednotky
- 1.39 ohřev a příprava jídla ubytování
- 1.40 jídelna ubytování
- 1.41 terasa ubytování



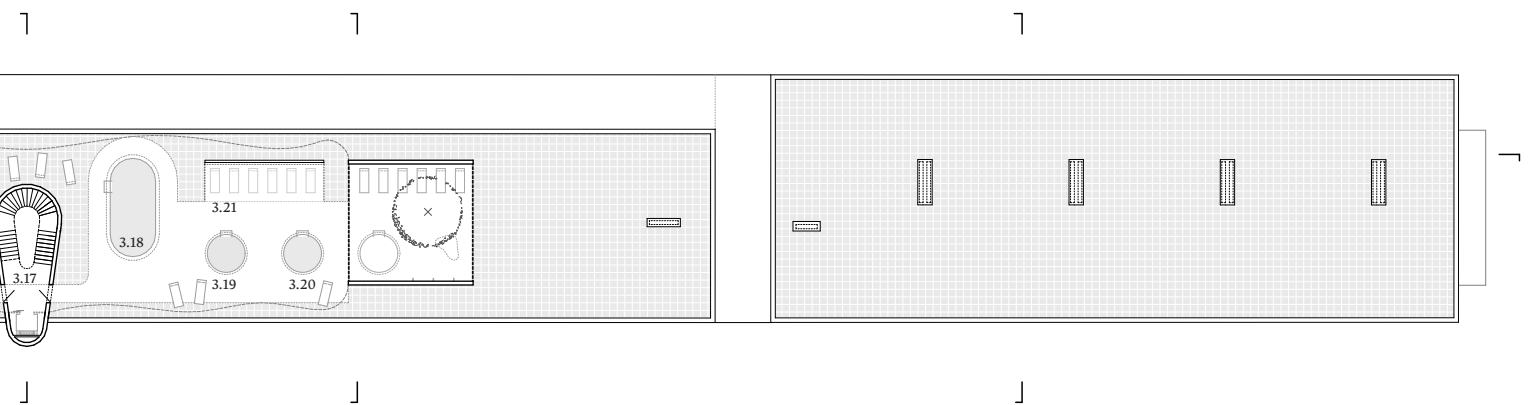
- | | |
|------|--|
| 2.1 | komunikace suché procedury - vila Helena |
| 2.2 | čekárna suché procedury |
| 2.3 | toalety |
| 2.4 | čekárna |
| 2.5 | pracoviště lékaře |
| 2.6 | pracoviště sestry/administrativa |
| 2.7 | injekce CO2 |
| 2.8 | elektroléčba |
| 2.9 | inhalace |
| 2.10 | zázemí zaměstnanci |



- 2.11 odpočívárna
- 2.12 komunikace ubytování/úklid
- 2.13 herna/promítací místnost
- 2.14 sdílené prostory ubytování/herna, čítárna
- 2.15 ubytovací jednotky
- 2.16 terasa ubytování

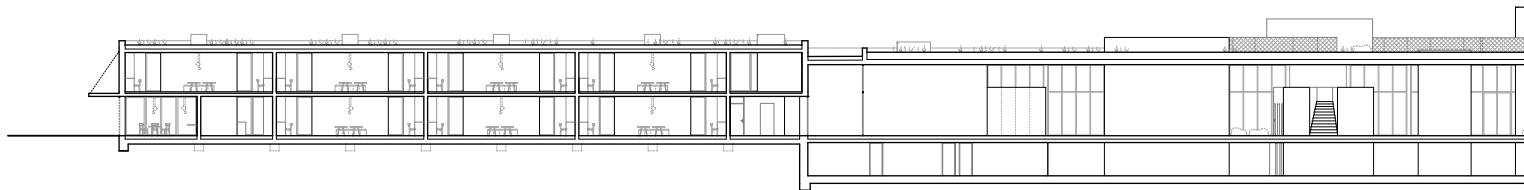


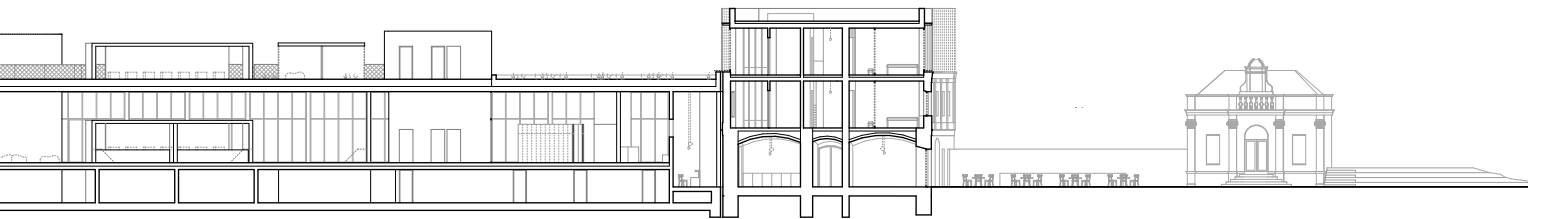
- | | |
|-----|--|
| 3.1 | komunikace suché procedury - vila Helena |
| 3.2 | čekárna suché procedury |
| 3.3 | toalety |
| 3.4 | sklad |
| 3.5 | masáže |
| 3.6 | pracoviště lékaře |
| 3.7 | pracoviště sestry |
| 3.8 | suché uhličité koupele |
| 3.9 | parafinová léčba |



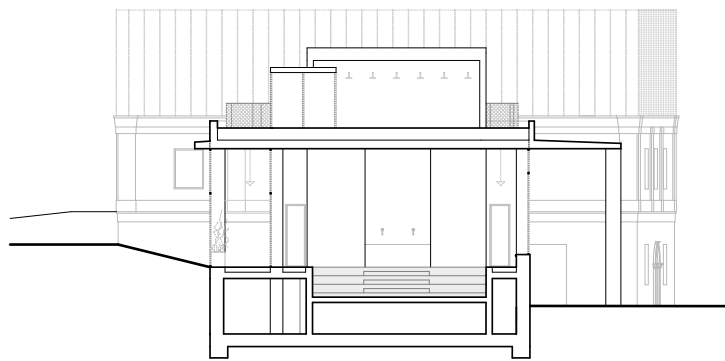
- 3.10 VZT jednotka
- 3.11 sklad
- 3.12 hygiena ženy
- 3.13 hygiena muži
- 3.14 ochlazovací sprchy
- 3.15 převlékárna
- 3.16 odpočívárna
- 3.18 relaxační bazének
- 3.19 ochlazovací kád
- 3.20 ochlazovací kád
- 3.21 odpočívárna

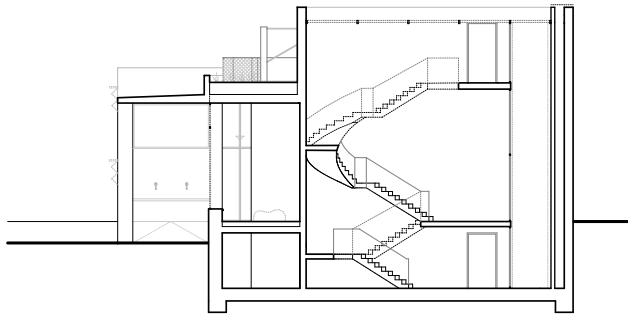
Řez a-a'



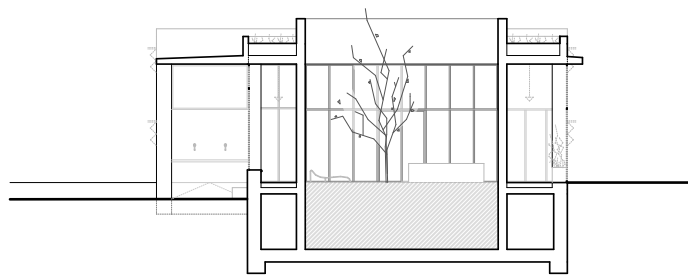


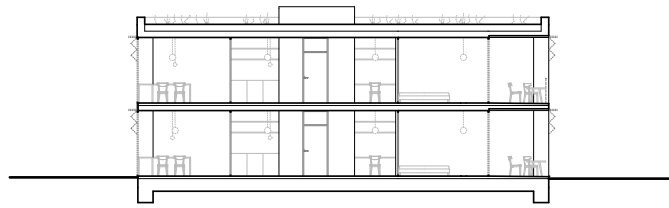
Řez b-b'

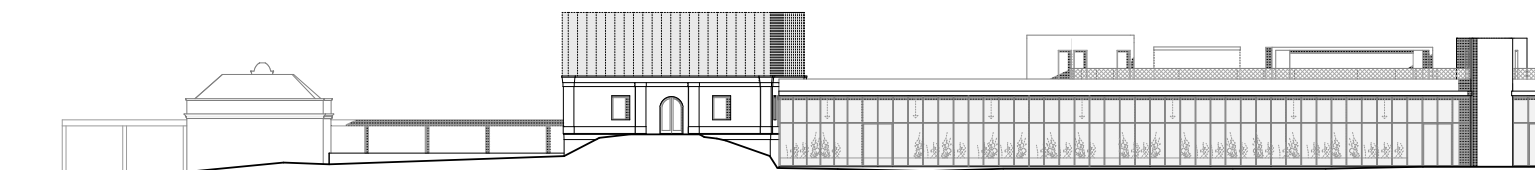




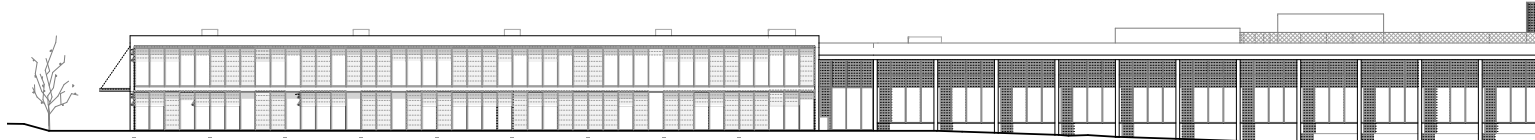
Řez d-d'

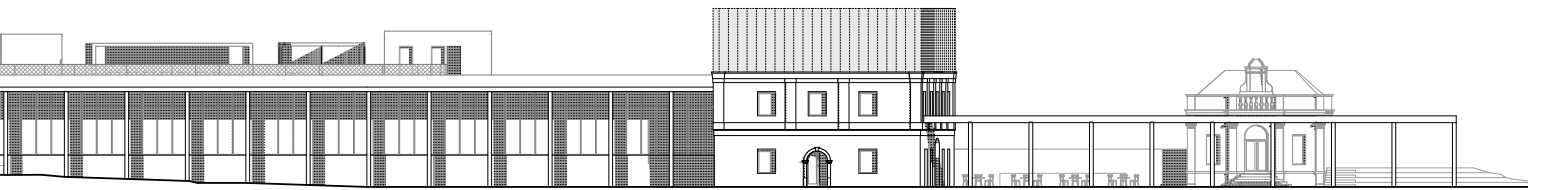


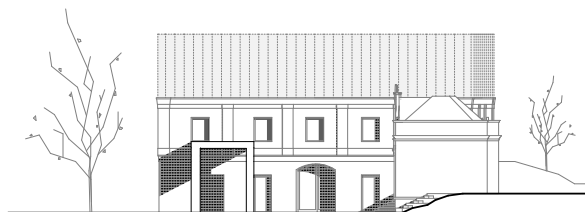


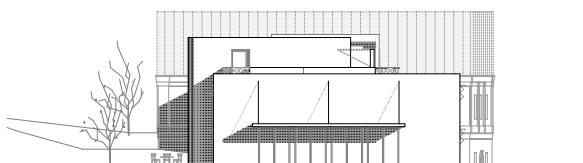




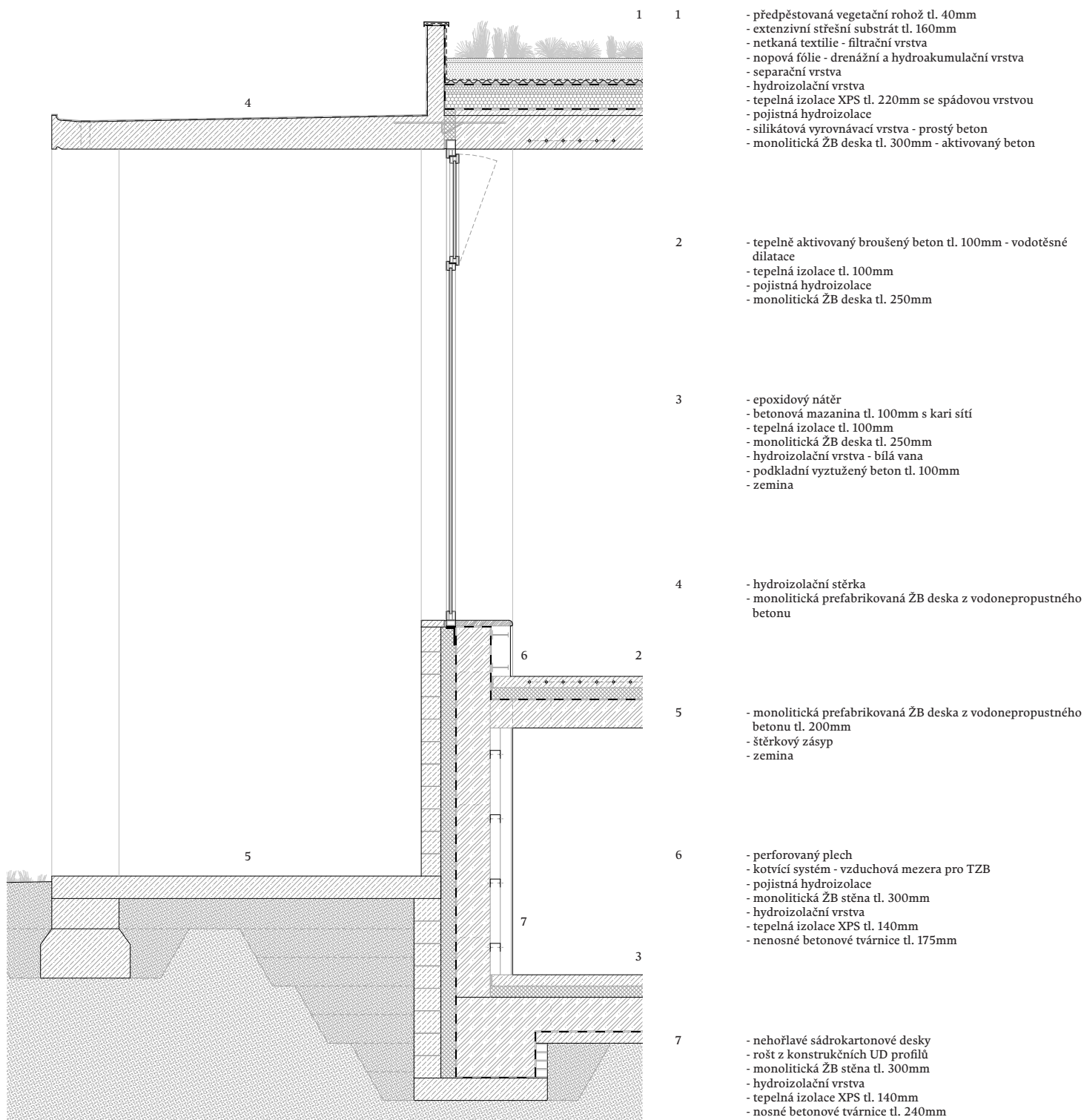












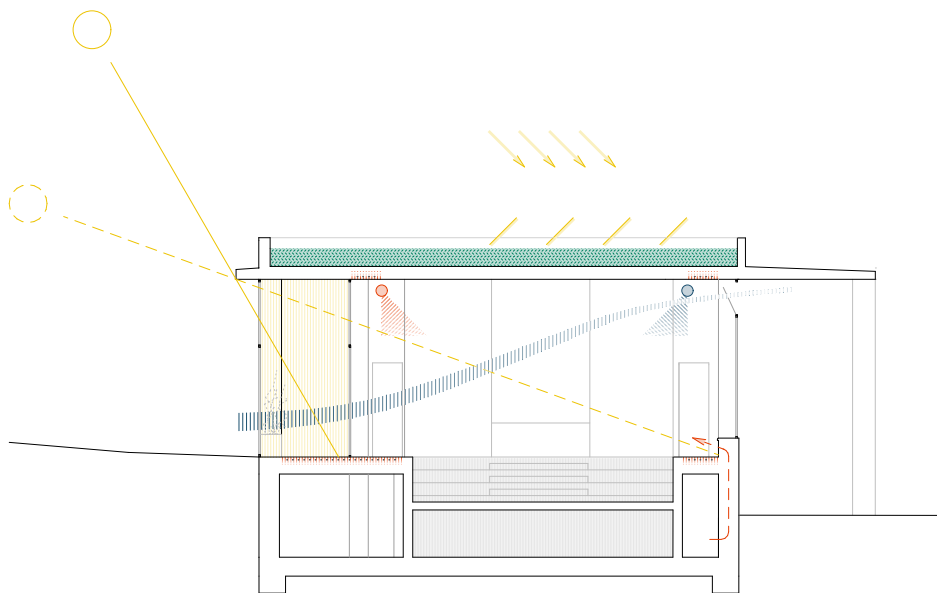
Součástí konceptu domu je prosklená fasáda, zrcadlící přilehlý park.

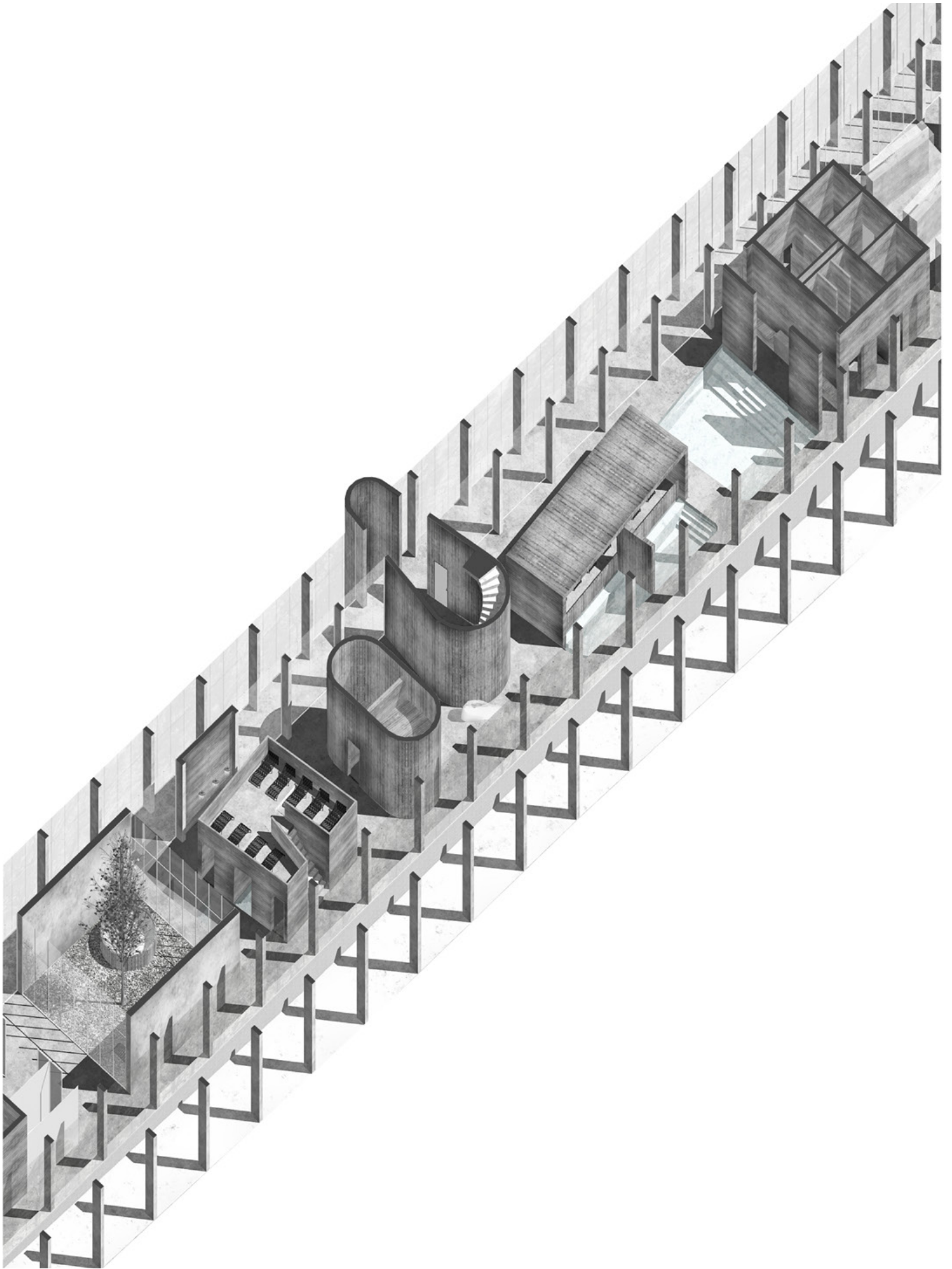
Jižní fasáda, fungující jako Trombeho stěna, využívá tepelných zisků v zimním období. V letním období dokáže zabránit přehřívání interiéru.

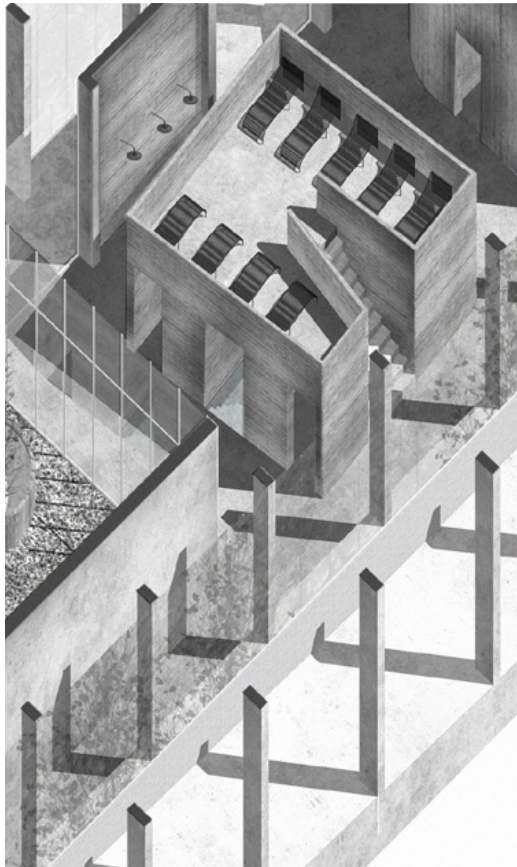
V celém domě je využíváno přirozeného větrání, které je v náročnějších podmínkách doplněno řízeným větráním s rekuperací.

Tepelnou pohodu zajišťuje systém aktivovaného betonu.

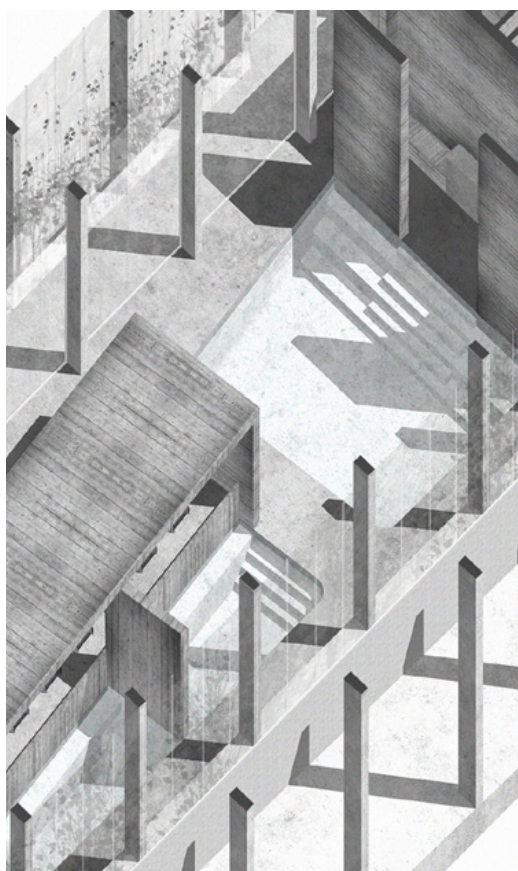
Zelená pobytová střecha má příznivý vliv na snížení výkyvů teplot interiéru lázní v extrémních teplotách. V místech, kde nejsou sluneční lázně je počítáno s umístěním fotovoltaických panelů pro snížení externích zdrojů energie.







atrium/saunový svět



horká lázeň, vířivá lázeň, relaxační bazén









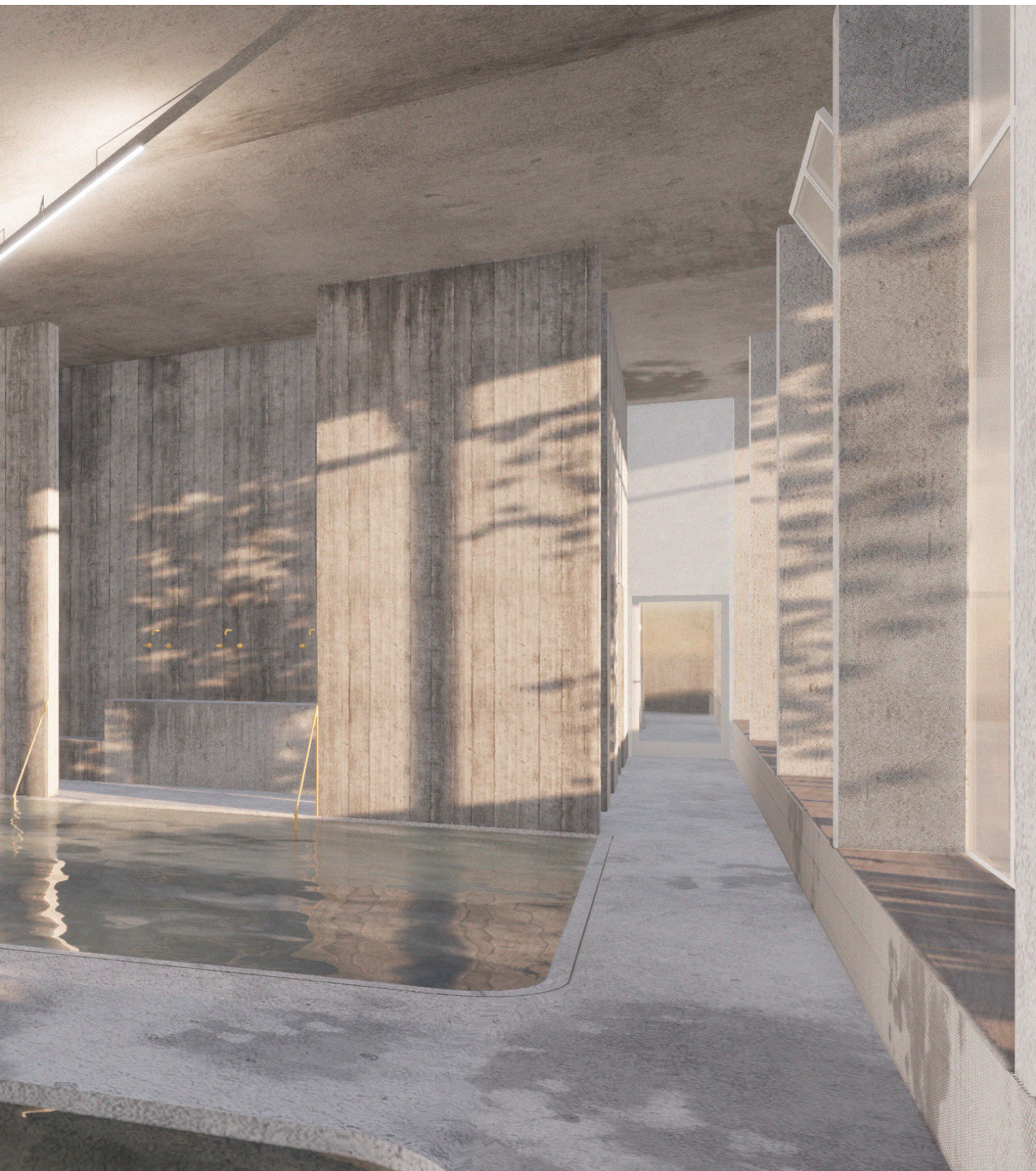
























Literatura

Be well: New Spa and Bath Culture and Art of being Well. Ird. Berlin: gestalten, 2020. ISBN 978-3-89955-955-8.

Běloves - historie, vzpomínky, současnost. Běloves - historie, vzpomínky, zamyšlení [online]. Náchod: Antonín Samek, 2001 [cit. 2022-03-01]. Dostupné z: <http://www.beloves.wz.cz>

RUSINA, Martin. Vany, voda, vzduch: Fenomén architektury klasických městských lázní v českých městech. Praha, 2015. Disertační práce. Akademie výtvarných umění. Vedoucí práce Emil Příkryl.

BELKO, David. Lázeňská péče - vývoj, trendy, procedury. Praha, 2012. Disertační práce. Fakulta Architektury ČVUT. Vedoucí práce Fořtl Karel.

Náchod: historie, kultura, lidé. Praha: Lidové noviny, 2004. ISBN 80-7106-674-5.

Bedřich Rozehnal. Brno: Obecní dům Brno, 2009. ISBN 978-80-254-6183-9.

Archigram. Hudson, NY: Princeton Architectural Press, 1999. ISBN 978-1-56898-194-9.

Obrazy

Wikimedia. Wikimedia.org [online]. usa: Wikimedia commons, 2004 [cit. 2022-05-14]. Dostupné z: https://upload.wikimedia.org/wikipedia/commons/3/33/Frigidarium_of_the_Old_Baths_at_Pompeii_by_Overbeck.png?20080412080413

Region Adršpašsko - Broumovsko. Region Adršpašsko - Broumovsko [online]. Hradec Králové: Region-Tour.cz, 2008 [cit. 2022-02-13]. Dostupné z: <https://www.region-adrspach.cz>

Poznej Polsko. Poznej Polsko, objevuj svět za hranicemi [online]. ČR: Espaun, 2012, 2009 [cit. 2022-05-14]. Dostupné z: <https://poznepolsko.cz/properties/lazensky-park/>

Rome 0 Thermes Rione San Saba Thermes de Caracalla. In: Maquetland [online]. FR: Le Monde de la Maquette, 2002 [cit. 2022-05-14]. Dostupné z: <http://www.maquetland.com/article-phototheque/11716-rome-0-thermes-rione-san-saba-thermes-de-caracalla>

vlastní fotografie

stavební úřad Náchod

Citace

^[1] BAŠTECKÁ, Lydia, EBELOVÁ, Ivana, ed. Náchod. Praha: Nakladatelství Lidové noviny, 2004. Dějiny českých měst. ISBN 80-7106-674-5.

^[2] KOLÁŘ, Václav. Stavba lázní a koupališť. V Praze: Česká matice technická, 1936. Svět a práce.

^[3] Běloves - historie, vzpomínky, současnost. Běloves - historie, vzpomínky, zamyšlení [online]. Náchod: Antonín Samek, 2001 [cit. 2022-03-01]. Dostupné z: <http://www.beloves.wz.cz>

^[4] Be well: New Spa and Bath Culture and Art of being Well. Ird. Berlin: gestalten, 2020. ISBN 978-3-89955-955-8.

Architektonické a stavební řešení	doc. Ing. arch. Boris Redčenkov Ing. arch. Vítězslav Danda
Konstrukční a statické řešení	Ing. Tomáš Bittner
Požárně-bezpečnostní řešení	doc. Ing. Daniela Bošová, Ph.D.
Technické zařízení budovy	Ing. Zuzana Vyoralová, Ph.D.
Krajinářské řešení	Ing. Radmila Fingerová
Definování programu	Ing. Jan Čtvrtečka, náhodský místostarosta

*Děkuji Borisovi Redčenkovi a Vítězslavu Dandovi.
Děkuji přátelům, tátům a mámě.
Děkuji Jonášoj.*

