



Bydlení pro seniory - Dzierżoniów

Diplomová práce

Bc. Gabriela Voláková
Ateliér Mádr
FA ČVUT, LS 2022

Diplomová práce

Bydlení pro seniory - Dzierżoniów

Fakulta architektury
České vysoké učení technické
LS 2022

autor:
Bc. Gabriela Voláková

vedoucí práce:
Ing. arch. Josef Mádr

Obsah

anotace

I. analytická část

poloha v Evropě	10 - 11
okres Dzierżoniów	12 - 13
město - analytická část	14 - 39
parcela	40 - 45
reference	46 - 49

II. návrhová část

autorská zpráva	52 - 53
stavební program	54 - 55
koncept	56 - 59
kapacita a propojení	60 - 61
situace širších vztahů	62 - 63
situace	64 - 65
axonometrie	66 - 67
půdorysy, řezy, pohledy	68 - 91
konstrukční a materiálové řešení	92 - 97
vizualizace	98 - 105

III. dokladová část

zadání diplomové práce	108
prohlášení autora	109
použité podklady, odborná konzultace	111
poděkování	113

Anotace

244 km severo - východně směrem od Prahy se nachází polské město Dzierżoniów. Město s historií začínající ve 13. století, s historickými hradbami, středověkou urbanistickou tváříd náměstí, radnicí, kostelem sv. Jiří a dalšími historickými památkami.

Místo turismu. Leží na úpatí malebných Sovích hor, které jsou protkané turistickými stezkami a jsou tak oblíbenou destinací. Dzierżoniów protínají tři celostátní silniční tahy a železniční trať, které rovněž podporují turistiku.

V centru Dzierżoniówa se nachází řada krásných historických budov a míst, které přitahují návštěvníky ze širokého okolí.

Jako každé město se i toto potýká s nedostatkem bydlení pro seniory. Snahou měst je najít zajímavé místo pro život těchto spoluobčanů, kteří tvoří nemalou část obyvatel každého města.

I já jsem se pokusila najít v tomto městě takové místo, které podpoří a zlepší život seniorům.

I. Analytická část

poloha v Evropě	10 - 11
okres Dzierżoniów	12 - 13
město - analytická část	14 - 39
parcela	40 - 45
reference	46 - 49

Poloha v Evropě



t

Okres Dzierżoniów

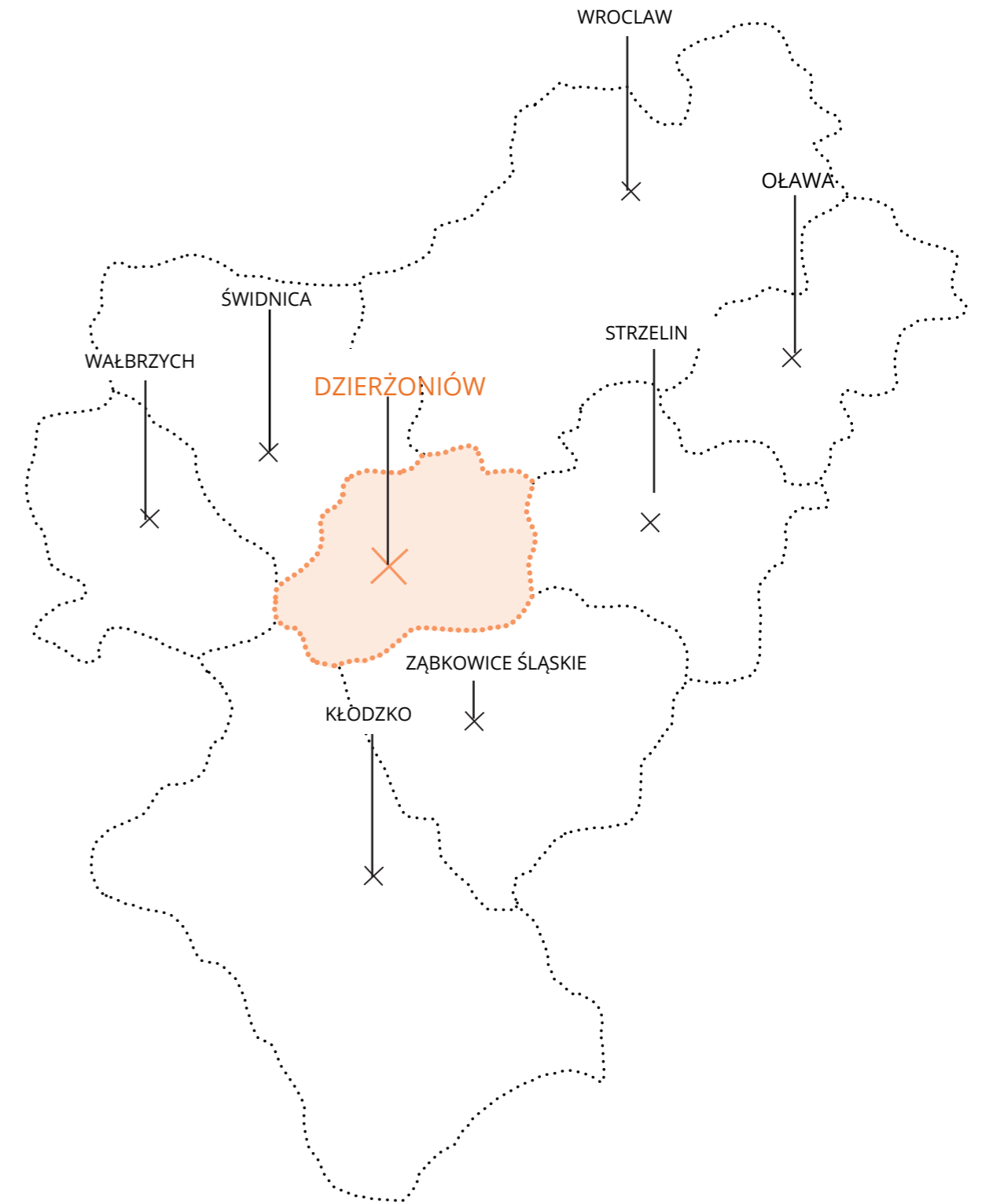
Dzierżoniów je okres v polském Dolnoslezském vojvodství. Má rozlohu 478,34 km². Sídlem správy okresu je město Dzierżoniów.

Města v okrese Dzierżoniów:

- Bielawa
- Dzierżoniów (sídlo okresu)
- Niemcza
- Pieszyce
- Piława Górna

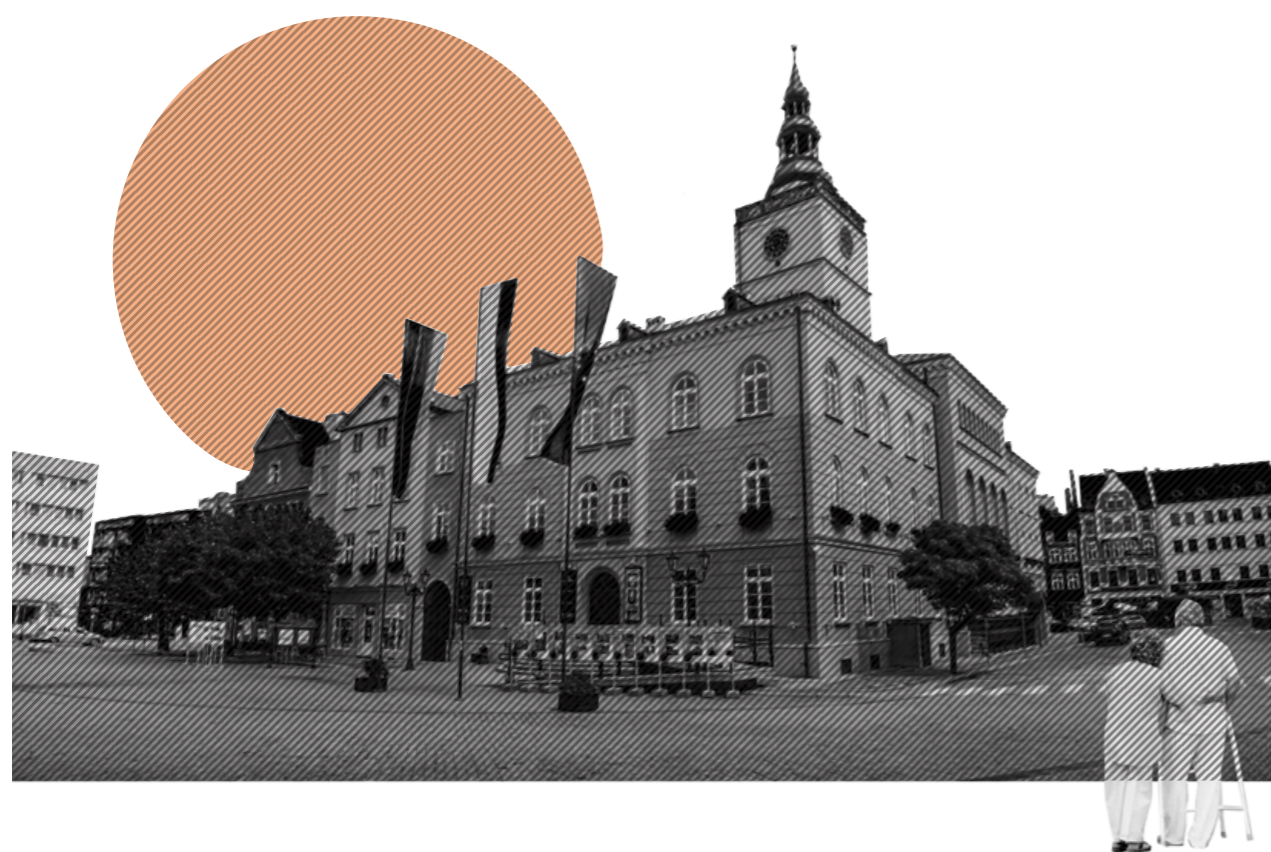
Počet obyvatel v Dzierżoniówě je 34 200.
Hustota zalidnění je 1 741,5 obyv./km².

Partnerským městem je Lanškroun, který se nachází v podhůří Orlických hor na východě Čech.



Město

Dzierżoniów



Historie

První zmínka (z roku 1258) týkající se města Dzierżoniów obsahuje informace o Kosteletě sv. Jiří. Začátky města sahají až do 13. století do období vlády Piastovců. Do tohoto období sahá také historie mnohých městských architektonických památek, jako např. středověká urbanistická tvář náměstí, radnice nebo bývalý augustiniánský klášter.

První písemné zmínky o Dzierżoniowu se objevují v dokumentech z 50. let 13. století. Je v nich zmiňován kostel sv. Jiří. Do konce 13. stol. se město stalo hospodářským a administrativním centrem celého regionu. Koncem 13. stol. se stal významným centrem svídnicko-javorského knížectví. Tehdy vznikla urbanistická tvář města s prostorným náměstím, radnicí a hlavními ulicemi, která se uchovala do dnešní doby.

V průběhu 14. století se Slezsko postupně dostávalo pod vliv Koruny české. V průběhu 16. stol. se rozvíjel obchod a řemesla včetně soukenictví a plátenictví. Důsledkem slezských válek byl Dzierżoniów, a také větší část Slezska, připojen k Prusku. Za pruského panování se Dzierżoniów zapsal do evropských dějin. V roce 1790 Dzierżoniów navštívili diplomaté z Pruska, Rakouska, Nizozemí, Anglie a Polska. V roce 1813 na druhém „summitu“ se na Dzierżoniowsku objevili nejvýznamnější evropští monarchové: pruský král Bedřich Vilém III. a ruský car Alexandr I. V roce 1800 Dzierżoniów navštívil John Quincy Adams – senátor Spojených států, pozdější šestý prezident USA.

V 19. století se město a celý region stalo slezským centrem textilního průmyslu. V polovině století, následkem krize v tomto průmyslovém odvětví, v okolí města došlo k bouřlivým demonstracím dělníků – které historie zná pod názvem Povstání slezských tkalců. Červnové události roku 1848 byly popsány v dramatu nositele Nobelovy ceny Gerharda Hauptmanna „Tkalcí“. V průběhu 19. století město realizovalo řadu komunálních investic, vzniklo zde mnoho veřejných budov a také soukromých obytných domů. V roce 1855 k městu dorazila železniční trať ze Świdnice. Na přelomu 19. a 20. století vznikla Sověhorská železniční trať spojující Dzierżoniów a okolní města.

Na začátku 20. století, díky připojení k městu obce Ernsdorf (teď Dzierżoniów Dolny), se Dzierżoniów stal šestým největším slezským městem. Toto století s sebou přineslo také dvě světové války. Od roku 1945 je Dzierżoniów součástí polského území.

Hospodářské a ekonomické proměny v 90. letech byly důvodem krachu mnoha významných podniků.

Patroni Dzierżoniówa jsou sv. Jiří a kněz Jan Dzierżon. Jan Dzierżon – kněz, včelař a vědec. Vedle duchovní služby také podnikal, vyvíjel vědeckou a sociální činnost. Ve Slezsku organizoval včelařské kroužky, které se následně spojily v jeden včelařský spolek. Dzierżon věnoval včelařství 70 let svého života. K jeho dvěma nejzásadnějším úspěchům patří konstrukce úlu s pohyblivým trámkem a také objevení partenogeneze. Jan Dzierżon je bezesporu zakladatelem a otcem moderního včelařství.

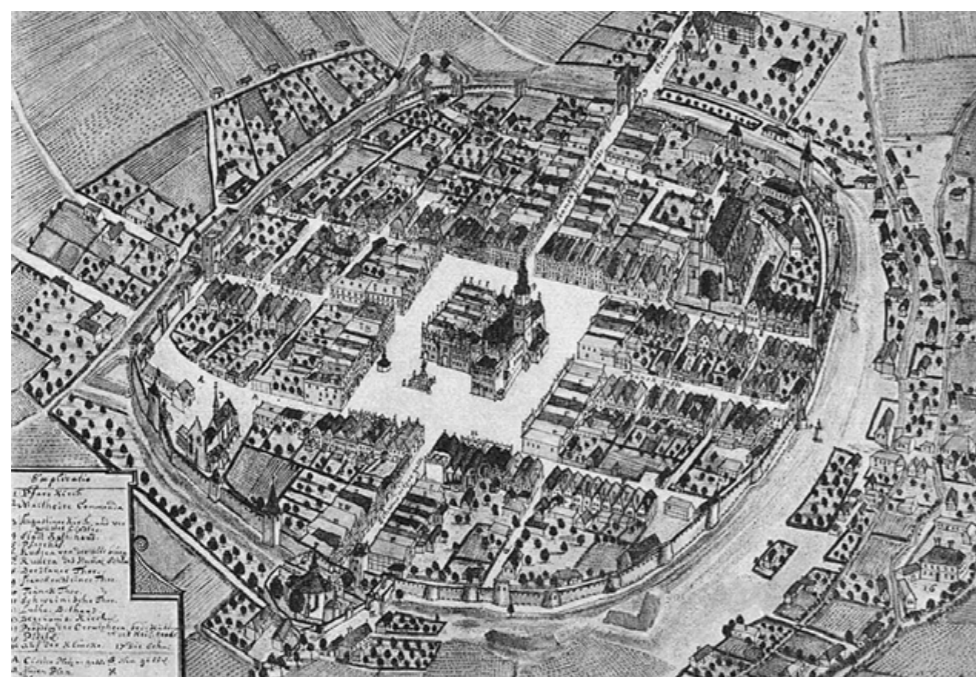


Urbanistický ráz města

Kruhovitý obrys města tvoří obranné hradby, které nesou veškeré znaky plánované pravidelnosti. Dispozice ulic vedoucích ke čtvercovému náměstí překvapuje dokonalou křížovou symetrií. Tvar komunikačního kříže v osách východ – západ a sever – jih je dodnes velice zřetelně patrný.

Obranné hradby

Dzierżoniowské městské hradby vyrostly koncem 13. století. Ze začátku bylo město obklopeno jednoduchými hradbami, později získalo dodatečně vnější hradby. Mezi hradbami ve středověku vznikly dva hrady - knížecí a Hummelschloss. V 17. století byly hradby zesíleny prostřednictvím opevnění, na kterých od 19. začaly vznikat městské parky s pomníky obyvatel města padlých na světových frontách, s okrasnými a unikátními stromy, fontánami a malými architektonickými objekty (např. portály zbouraných domů). Dvě jižní bašty byly přestavěny rodinou Sadebecků. V druhé polovině 18. století začala likvidace městských hradeb. Do dneška zbyla pouze část městských obranných zdí, kterou lze obdivovat na jihozápadní straně. Na vnitřní straně vznikl pás zeleně a z opevnění vznikla promenáda.



- řešené území
- železniční trať
- hranice k.ú. Dzierżoniów
- vodní tok
- památky



Architektonické památky



Radnice

Středověkou památkou je nádherná hranatá věž radnice. Kdysi věž plnila jak reprezentační, tak i obrannou funkci. Aktuálně lze z věže obdivovat překrásné panorama Dzierżoniowské kotliny. Radnice byla od svého vzniku sídlem městské rady. Plnila také funkci obchodního centra pro celý region a zastávky pro obchodníky.



Kaple rodiny Sadebecků

Malá rotunda postavená v roce 1803 rodinou Sadebecků na bývalém evangelickém hřbitově.



Kostel Neposkvrněného početí Panny Marie

Bývalý augustiniánský kostel je dodnes malebným prvkem města. Přes veškeré záhyby dějin měl štěstí a jako filiálka městské fary vydržel do dnešní doby. V roce 1965 byl zapsán do seznamu památek.



Kostel sv. Jiří

První zmínka (z roku 1258) týkající se města Dzierżonów obsahuje informace právě o této majestátní budově. Na začátku to byl halový kostel, který následně získal svůj bazilikální vzhled. V 15. století byla přistavěna masivní hranatá věž.



Dům J. T. M. Kellnera

Tento dům má klasicistickou architektonickou formu. Na střeše je malá věž, kde kdysi byla astronomická observatoř.



Kostel Panny Marie Matky Církve

Je klasicistní architektonickou perlou. Byl vystavěn v letech 1795-1798 podle návrhu architekta Longhansa (který je autorem i Braniborské brány v Berlíně) původně jako evangelický kostel.



Vodovodní věž

Vznikla v letech 1934-1935. Má modernistickou architektonickou formu. Železobetonová 25metrová konstrukce je obložena cihlami klinker. Před 2. světovou válkou byla otevřena pro turisty, kteří z ní mohli obdivovat panorama města a okolí.



Synagoga

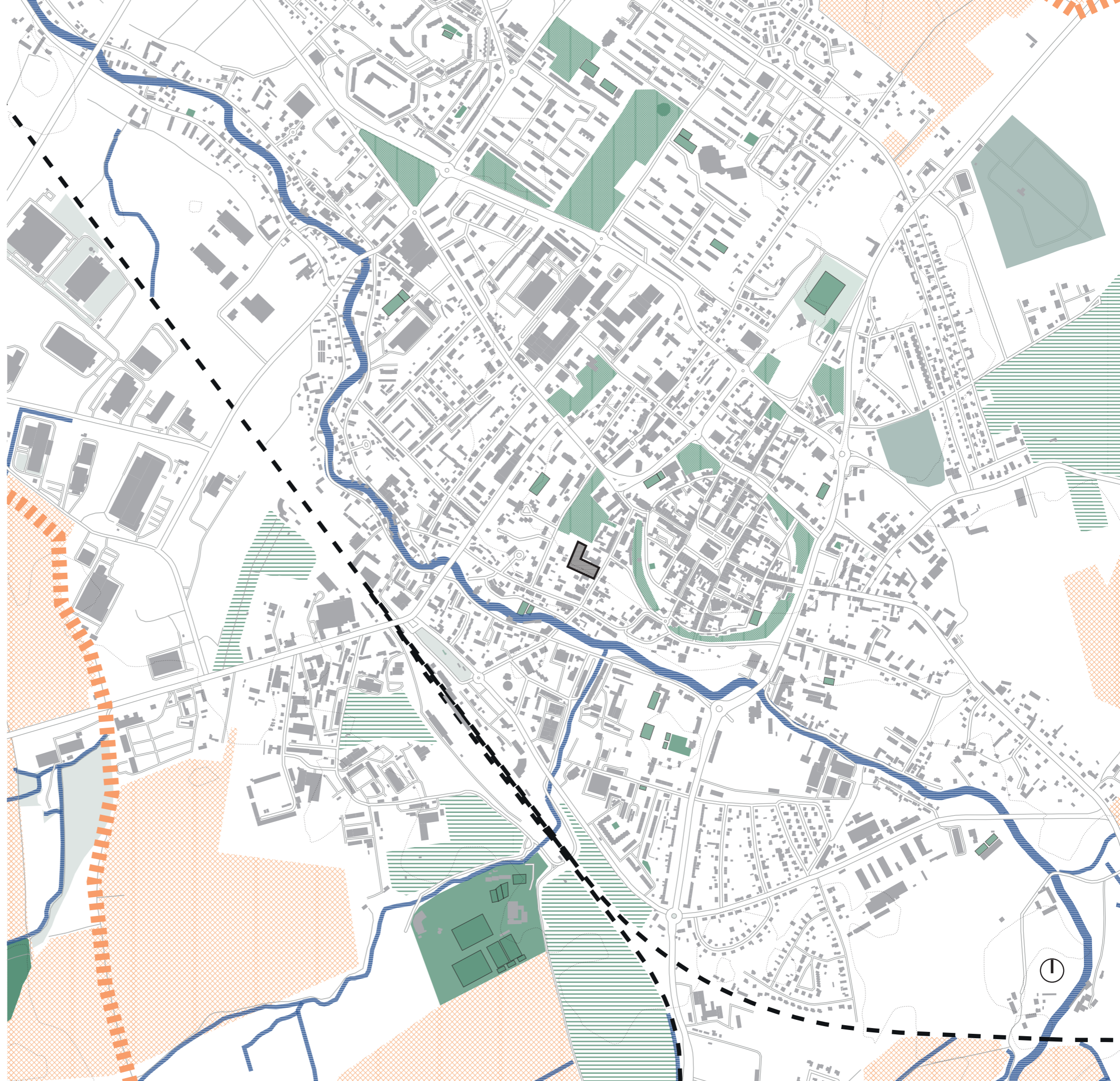
Od roku 1994 je zapsána do polského registru památkových objektů. Synagoga byla vybudována v roce 1875. Roku 1937 hitlerovská moc znemožnila židovské obci její využívání. Po skončení druhé světové války byla bezúplatně převedena na regionální výbor Židů v Rychbachu (Dzierżonówě). V roce 2004 poškodil část synagogy požár. V poslední době se postupně obnovují aktivity v synagoze, konané pro místní židovskou komunitu.

- řešené území
- železniční trať
- hranice k.ú. Dzierżoniów
- vodní tok
- ochranné pásmo starého historického centra
- ochranné pásmo urbanistického uspořádání historického centra
- ochranné pásmo urbanistického uspořádání původní ulice vedoucí k městu



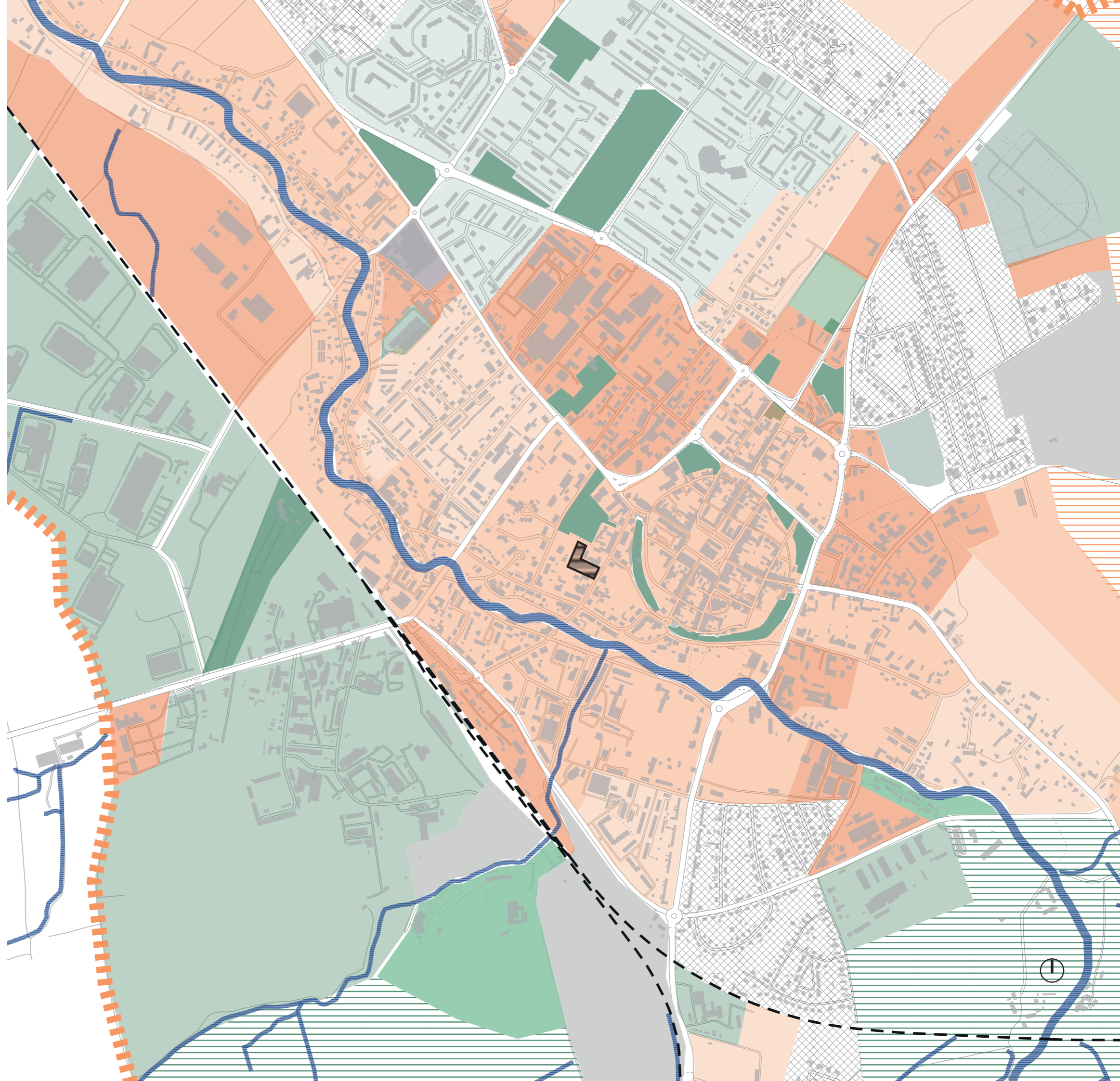
Ochrana historického centra

- řešené území
- železniční trať
- hranice k.ú. Dzierżoniów
- vodní tok
- vrstevnice
- pole
- park
- zahrádkářské kolonie
- hřbitov
- sportoviště
- lesy



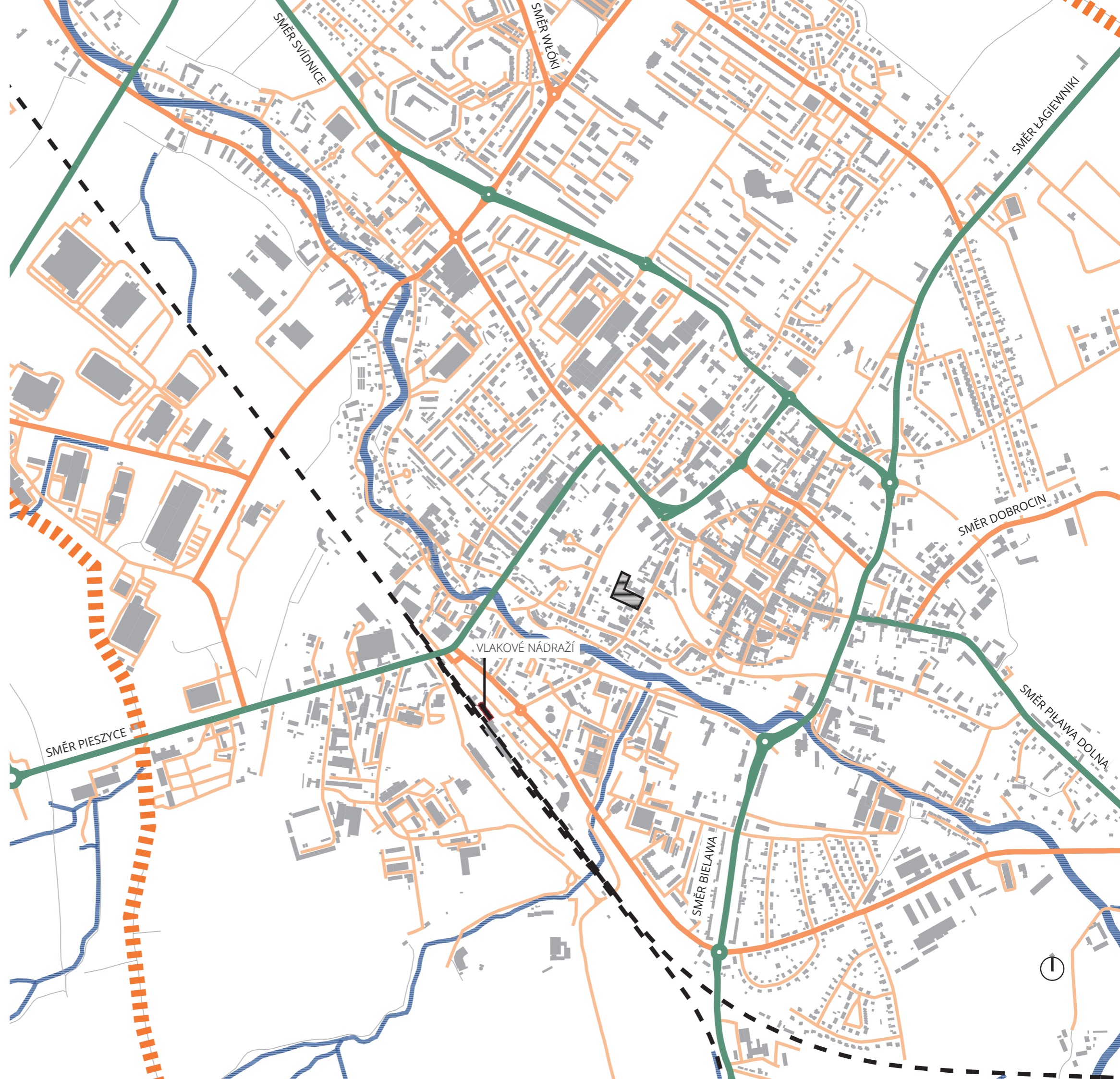
Krajina

-  řešené území
-  hranice k.ú. Dzierżoniów
-  plochy polyfunkční zástavby centra oblasti rozvoje bydlení a služeb
-  obytné rozvojové oblasti s vysokou intenzitou zástavby
-  obytné rozvojové oblasti se střední intenzitou zástavby
-  obytné rozvojové oblasti s nízkou intenzitou zástavby
-  plochy polyfunkční
-  plochy sportovní a rekreační
-  plochy průmyslu a obchodu
-  plochy polí
-  plochy zahrad
-  plochy neudržované zeleně



Struktura zástavby

- řešené území
- železniční trať
- hranice k.ú. Dzierżoniów
- vodní tok
- silnice II. třídy
- silnice III. třídy
- místní komunikace
- polní cesta



Doprava

- řešené území
- železniční trať
- hranice k.ú. Dzierżoniów
- vodní tok
- cyklostezka
- místní cyklotrasa
- pěší cesty
- autobusové zastávky
- parky
- hřbitov



Veřejná doprava

- řešené území
- železniční trať
- hranice k.ú. Dzierżoniów
- vodní tok
- zdravotnické zařízení
- obchodní centrum
- taneční sál
- kino
- kulturní centrum
- knihovna
- úřady, radnice
- muzea



Veřejná vybavenost

- řešené území
- železniční trať
- hranice k.ú. Dzierżoniów
- vodní tok
- pečovatelský dům
- domov pro seniory



Pečovatelské domy a domy pro seniory



Městské muzeum Dzierżoniów



Vily okolo vybrané parcely



Radnice na náměstí



Ulice u vybrané parcely



Pomnik Jana Pawła II



Zástavba na náměstí

Parcela

Dzierżoniów



Pozemek se nachází v klidné vilové čtvrti. Od centra města je vzdálený 10 minut pěší chůzí.

V současnosti se na pozemku nachází vzrostlá zeleň a na severní straně pozemku je neupravená a nezpevněná plocha, kterou využívají zaměstnanci finančního úřadu k parkování.

Pozemek se svažuje směrem k jižní straně. Severní strana pozemku sousedí částečně s budovou místního finančního úřadu s tím, že přístup k této budově je zajištěn vjezdem z ulice Pocztowa. Na severní část pozemku navazuje městský park.

Plocha: 5 260 m²

Parcela





Bydlení pro starší občany v Masans

Lokace_ Kronengasse, Masans, Chur, Švýcarsko
 Realizace_ 1992-93
 Architekt_ Peter Zumthor

Budova byla postavena pro starší občany, kteří jsou ještě schopni samostatně bydlet a hospodařit.

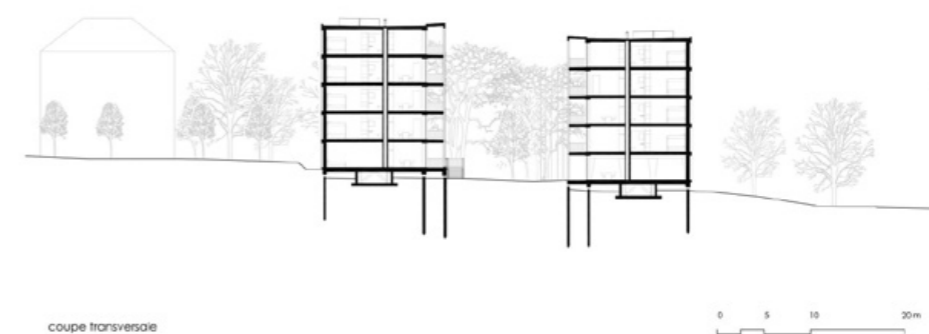
Předměstský venkovský charakter, výrazné působení použitých materiálů (zvolené trojkombinace: pohledový beton, kámen /tuf/, modřín), zjevná nekomplikovanost v konstrukční stavbě a ve formulování stavebního programu (21 bytů, 1 pokoj pro hosty a 1 pokoj pro zdravotní službu, přístupné po pavlačích), to byly očekávané cíle návrhu.



Rigot Collective Dwelling Centre

Lokace_ Ženeva, Švýcarsko
 Realizace_ 2019
 Architekt_ acau architecture

Projekt se skládá ze dvou symetrických budov o 5 úrovních vyrobených z 230 prefabrikovaných dřevěných modulů. Prostřednictvím svého konstruktivního režimu se projekt snaží omezit jeho dopad na životní prostředí v různých měřítcích. Budovy se musí do deseti let přestěhovat a areál vrátit do původního stavu. Vzhledem k tomu, že se předpokládá sanace místa a recyklace materiálů po odstranění, jsou základy vyrobeny ze dřeva a mohou být znovu použity na další stavbě.



II. Návrhová část

autorská zpráva	52 - 53
stavební program	54 - 55
koncept	56 - 59
kapacita a propojení	60 - 61
situace širších vztahů	62 - 63
situace	64 - 65
axonometrie	66 - 67
půdorysy, řezy, pohledy	68 - 91
konstrukční a materiálové řešení	92 - 97
vizualizace	98 - 105



Tématem mé diplomové práce je návrh nového bydlení pro seniory v polském městě Dzierżoniów, které se nachází asi 50 km od Vratislavy. Historie města začíná ve 13. století. Z urbanistického hlediska je město zajímavé svými zachovanými historickými hradbami, které obklopují centrum města. Za hradbami, nedaleko centra, se nachází pozemek se vzrostlou zelení, který navazuje na stávající městský park. Pozemek je situován v klidné vilové čtvrti v těsném sousedství místního finančního úřadu.

Hlavním cílem navrženého objektu je umožnit bydlení seniorům, kteří jsou schopni se ještě sami o sebe postarat, ale hledají komunitní bydlení s možností užívání samostatného bytu o menší výměře. Zároveň bude objekt nabízet seniorům k využití i další prostory, které zajistí jejich lepší kvalitu života ve stáří a zároveň jim umožní vést i nadále společenský a kulturní život. Přidanou hodnotou je vytvoření veřejného prostoru v rámci objektu, který bude sloužit nejen rezidentům, ale i obyvatelům z blízkého okolí. Navržený objekt se nachází v těsné blízkosti parku, který může sloužit jako zóna klidu a odpočinku.

Návrh objektu je ovlivněn stávající vzrostlou zelení. Hmotu objektu tvoří linii mezi vzrostlými stromy tak, aby byly co nejméně narušeny a bylo jich co nejvíce zachováno. Konce linie objektu se postupně rozšiřují a zároveň se střešní konstrukce postupně zvedá směrem nahoru, a to na obou stranách objektu. V těchto částech budovy jsou umístěny společné prostory, a to jak pro veřejnost, tak i pro obyvatele objektu. Ve střední části linie se nachází jednotlivé byty s balkóny, které jsou orientované s výhledem do nově upravené části parku. Parkování pro rezidenty a jejich návštěvy je nově vytvořeno u budovy finančního úřadu s tím, že tato parkovací místa budou využívat i zaměstnanci finančního úřadu.

Aby objekt co nejméně zasahoval do terénu a nedošlo tak k narušení kořenového systému stávajících stromů, je část objektu postavena na pilotech. Dochází tak zároveň k výškovému dorovnání stavby s terénem, který se svažuje od severní části pozemku směrem k jižní části pozemku.

Hlavním použitým konstrukčním materiálem je dřevo, které se propisuje i do vzhledu interiéru. Je to materiál, který vytváří příjemné prostředí pro seniory a je v harmonii s místem, kde se objekt nachází.

Stavební program

Bydlení pro seniory

bydlení pro 1 osobu (19x)

 samostatný byt 1kk s balkonem

bydlení pro 2 osoby (6x)

 samostatný byt 2kk s balkonem

prádelna
sušárna
chodba

Kavárna/čítárna

prostor kavárny
bar
sklad
šatna zaměstnanci
hygienické zázemí pro zaměstnance
hygienické zázemí pro návštěvníky

Hlavní společné a komunikační prostory

vstupní hala
chodba

Ordinace

ordinační místnost
šatna zaměstnanci
hygienické zázemí zaměstnanci
čekárna

Jídelna

šatna zaměstnanci
sklad
hygienické zázemí zaměstnanci
výdejna jídla
prostor pro mytí nádobí
jídelna
terasa
hygienické zázemí návštěvníci
terasa

Technické, skladovací a provozní prostory

místnost pro technologie
odpad
uklidovací místnost
sklad
schodiště
osobní výtah + strojovna
nákladní výtah
instalační šachty
strojovna vzduchotechniky

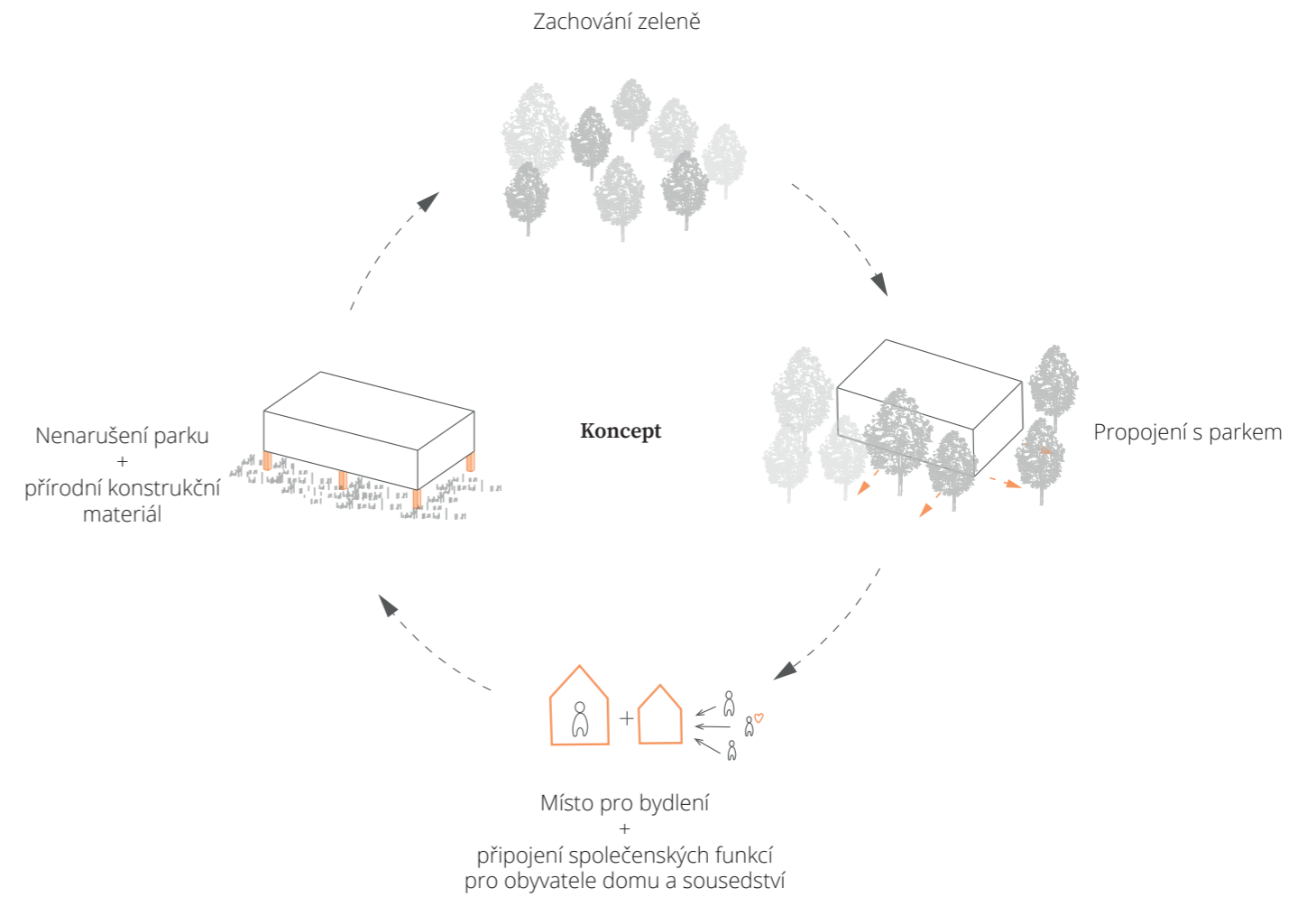
Parkování

vytvoření nových parkovacích (stání na terénu)

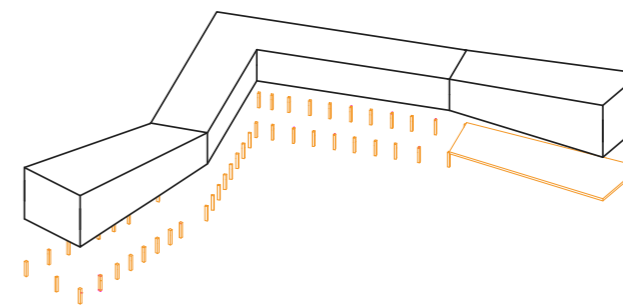
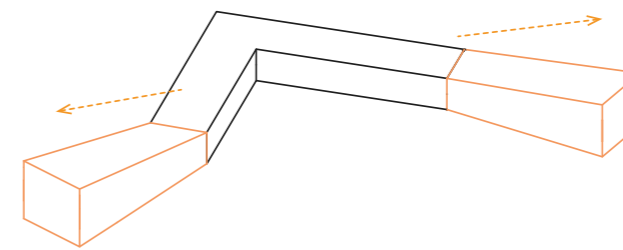
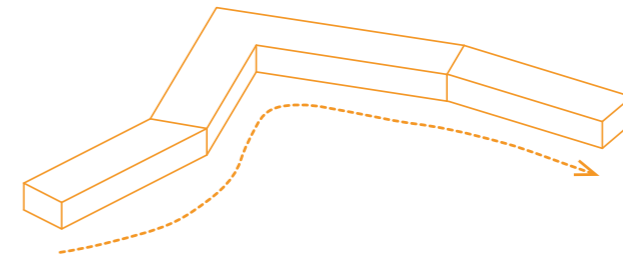
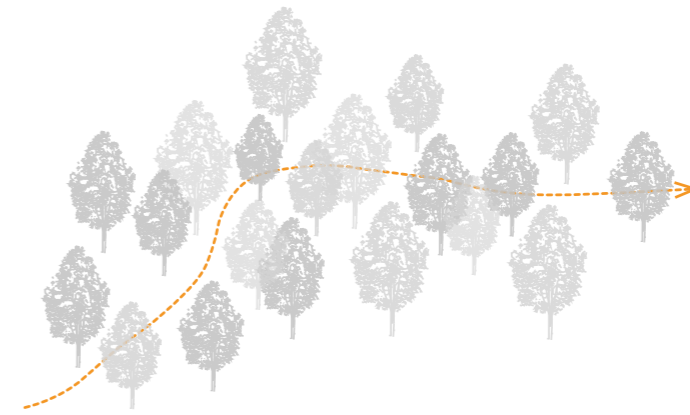
Hlavní cílem projektu je navržení nového bydlení pro seniory, které město Dzierżoniów postrádá. Nový objekt nebude pouze bytový dům, ale jeho součástí jsou i další funkce, které podporují komunitní a společenský život seniorů a současně také vytváří i nové prostory, kde mohou trávit svůj volný čas i lidé ze sousedství.

Koncept

Součástí pozemku, který jsem zvolila jako místo pro nové bydlení pro seniory, je vzrostlá zeleň, která navazuje na sousední městský park. Hlavním konceptem návrhu je vytvořit nové příjemné bydlení v zeleni, kde bude zachované co největší množství stromů. Objekt není pouze místem pro bydlení, ale nachází se zde i další podporující funkce, které budou sloužit k utváření komunity obyvatel objektu a lidí ze sousedství. Objekt je navržen z přírodních materiálů, které jsou zvoleny s ohledem na jeho umístění v blízkosti parku. Konstrukční systém budovy je co nejméně náročný vůči svému okolí.



Koncept hmoty vychází z aktuálního stavu pozemku, na kterém se nachází vzrostlá zeleň. Hmoty je navržena jako linie, která se proplétá mezi vzrostlými stromy. Na obou koncích linie se budova postupně rozšiřuje a střešní konstrukce se postupně zvedá směrem nahoru. V těchto částech budovy jsou umístěny společné prostory určené k využití nejen pro rezidenty objektu. Aby budova co nejméně narušila terén a kořenový systém stávajících stromů, je objekt umístěn částečně na pilotech.



Kapacita a propojení

Byty

19 bytů 1kk
6 bytů 2kk

Komunitní bydlení pro seniory s vlastním vstupem. Každý byt má svůj balkón s výhledem do parku.

Kavárna/čítárna

40 míst na sezení
+ s možností rozšíření
+ možnost využití venkovního sezení

Hlavní vstup do kavárny je z parku. Pro rezidenty je přístupná z přiléhající chodby. Kavárna s čítárnou slouží jako nový komunitní prostor pro širší okolí. Zároveň je zde možnost konání různých přednášek a besed.

Jídelna

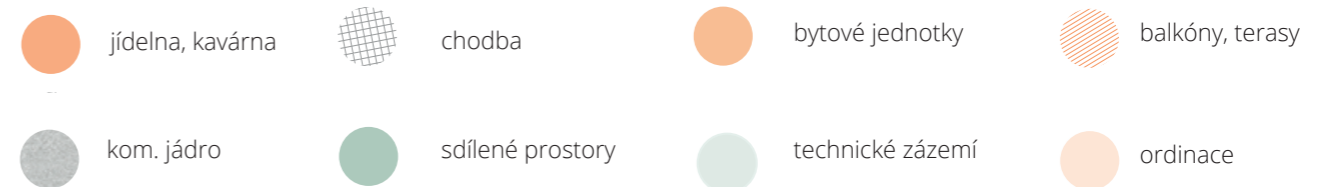
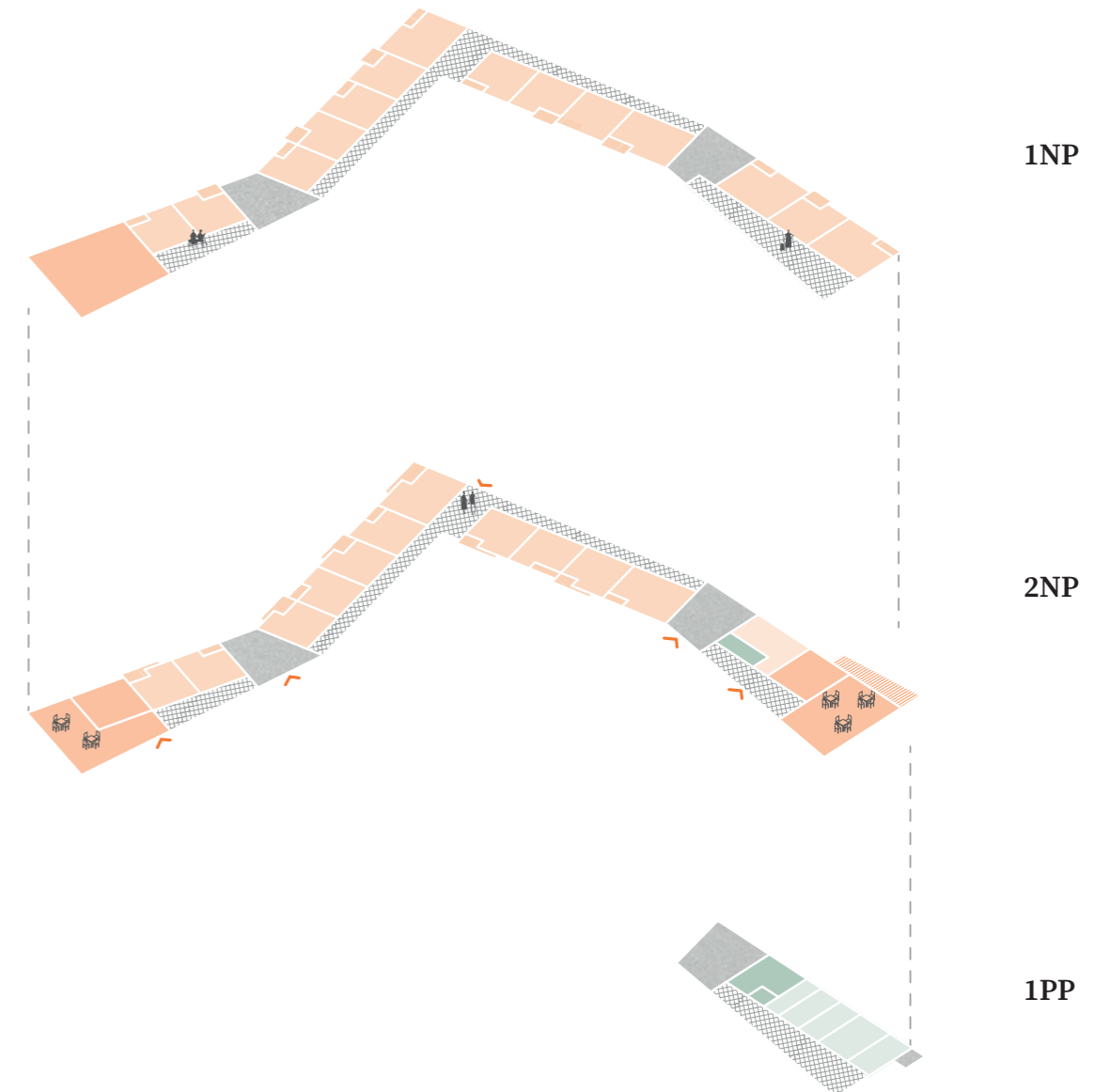
40 míst na sezení
+ s možností rozšíření
+ možnost využití venkovního sezení

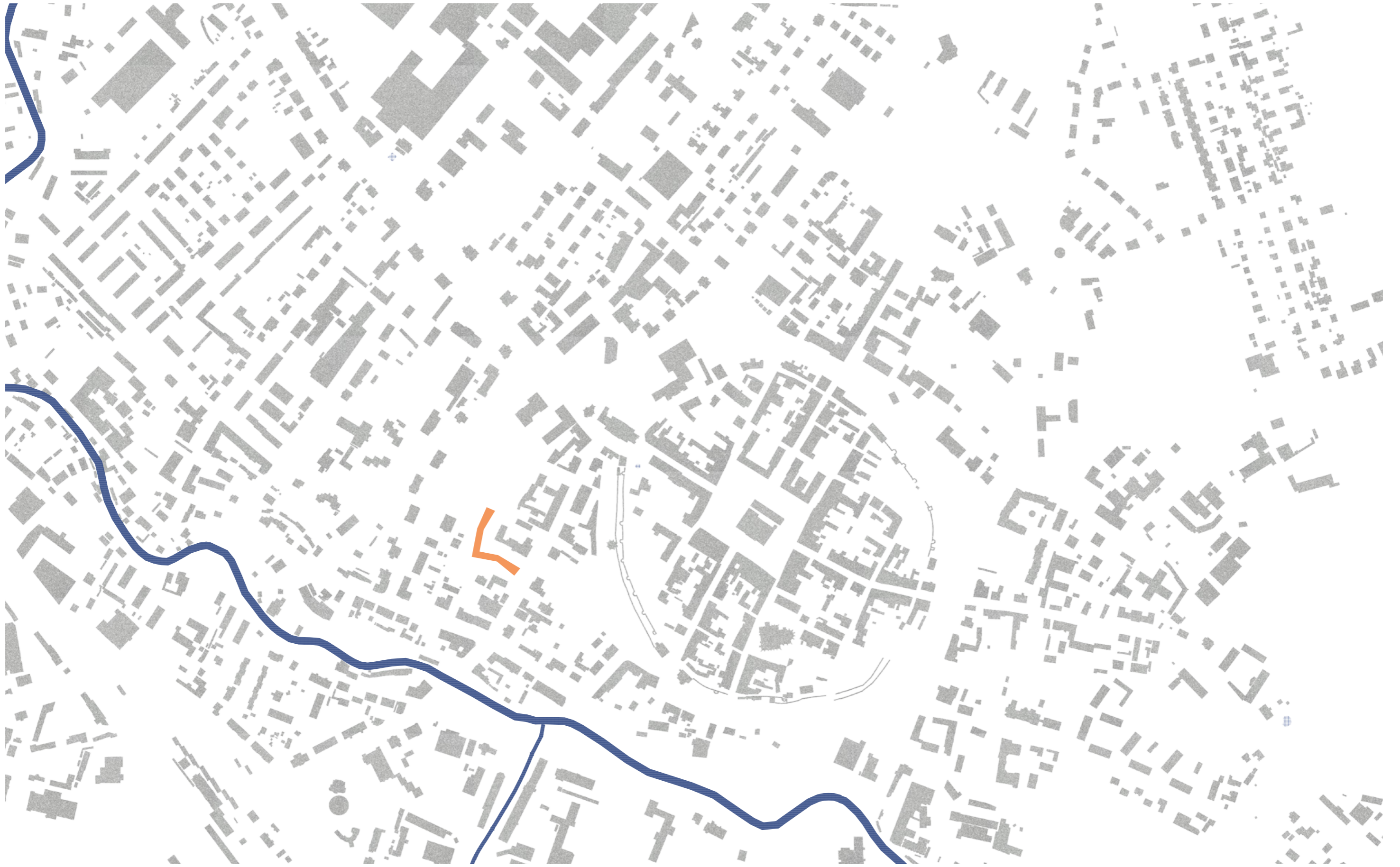
Prostory jídelny slouží především pro rezidenty. Mohou ji ale využívat i zaměstnanci přílehlého úřadu. Hlavní vstup je z nově vytvořeného předprostoru, který je součástí parku za finančním úřadem.

Ordinace

pro jednoho lékaře

Hlavní vstup je z nově vytvořeného předprostoru za finančním úřadem. Do čekárny se vstupuje přes sdílenou chodbu. Malá ordinace pro různé typy menšího ošetření a rehabilitační cvičení.





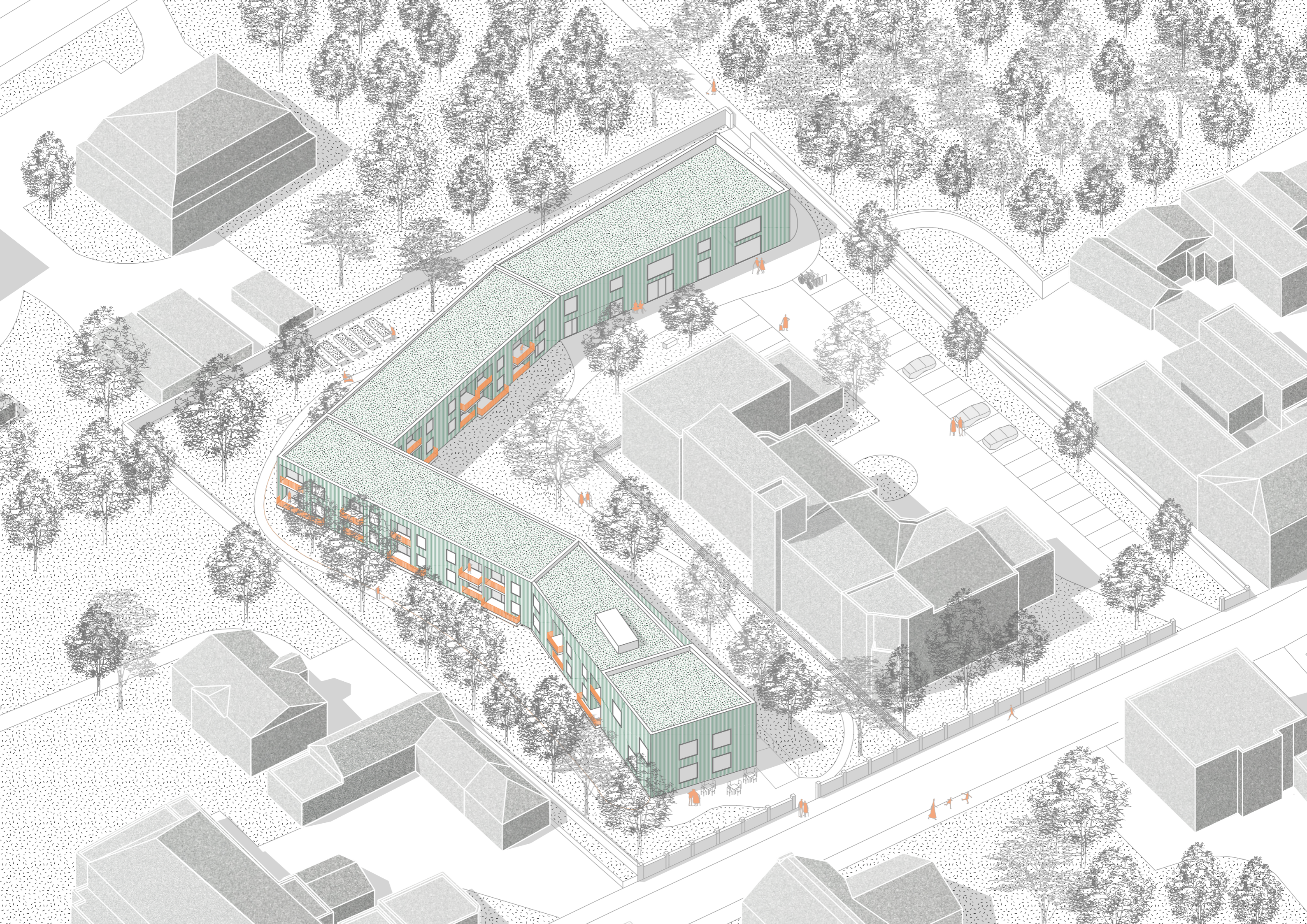
Situace širších vztahů





Situace





- 1.01 kavárna
- 1.02 zázemí zaměstnanci
- 1.03 toalety
- 1.04 chodba
- 1.05 byt pro 1 osobu 1kk
- 1.06 byt pro 1 osobu 1kk
- 1.07 vstupní hala
- 1.08 chodba
- 1.09 byt pro 1 osobu 1kk
- 1.10 byt pro 1 osobu 1kk
- 1.11 byt pro 1 osobu 1kk
- 1.12 byt pro 1 osobu 1kk
- 1.13 byt pro 2 osoby 2kk
- 1.14 byt pro 1 osobu 1kk
- 1.15 byt pro 1 osobu 1kk
- 1.16 byt pro 1 osobu 1kk
- 1.17 byt pro 2 osoby 2kk
- 1.18 vstupní hala
- 1.19 WC ženy
- 1.20 WC muži
- 1.21 ordinace
- 1.22 zázemí doktora
- 1.23 ordinace - čekárna
- 1.24 chodba
- 1.25 sklad
- 1.26 zázemí kuchyně
- 1.27 jídelna

V 1NP se nachází kavárna, která je určená nejen pro rezidynty, ale také pro návštěvníky ze širšího okolí. Dále se zde nachází byty o velikosti 1kk a 2kk. Bytová část objektu má dva samostatné vstupy pro rezidynty, a to z východní části a severní části objektu. Na severním konci objektu se nachází jídelna se zázemím pro zaměstnance, která je určená nejen pro rezidynty, ale mohou ji využívat také zaměstnanci úřadu. Také se zde nachází ordinace lékaře.

Parkem prochází nová okružní cesta, která slouží pro odpočinek seniorů.



Půdorys 1NP

- 2.01 kavárna, čítárna
- 2.02 chodba
- 2.03 byt pro 1 osobu 1kk
- 2.04 byt pro 1 osobu 1kk
- 2.05 vstupní hala
- 2.06 chodba
- 2.07 byt pro 1 osobu 1kk
- 2.08 byt pro 1 osobu 1kk
- 2.09 byt pro 1 osobu 1kk
- 2.10 byt pro 1 osobu 1kk
- 2.11 byt pro 2 osoby 2kk
- 2.12 byt pro 1 osobu 1kk
- 2.13 byt pro 1 osobu 1kk
- 2.14 byt pro 1 osobu 1kk
- 2.15 byt pro 2 osoby 2kk
- 2.16 vstupní hala
- 2.17 byt pro 2 osoby 2kk
- 2.18 byt pro 1 osobu 1kk
- 2.19 byt pro 1 osoby 2kk
- 2.20 chodba

Ve 2NP se nachází byty o velikosti 1kk a 2kk. Vstupy do jednotlivých bytů jsou umístěny na pobytové chodbě. Nachází se zde také druhé podlaží kavárny, které slouží zároveň jako čítárna.



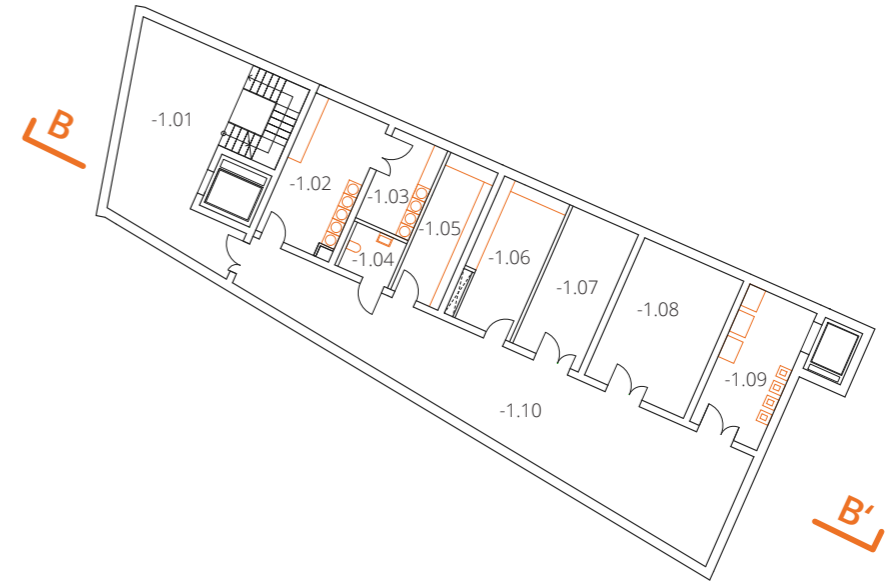
Půdorys 2NP

0 1 3 5

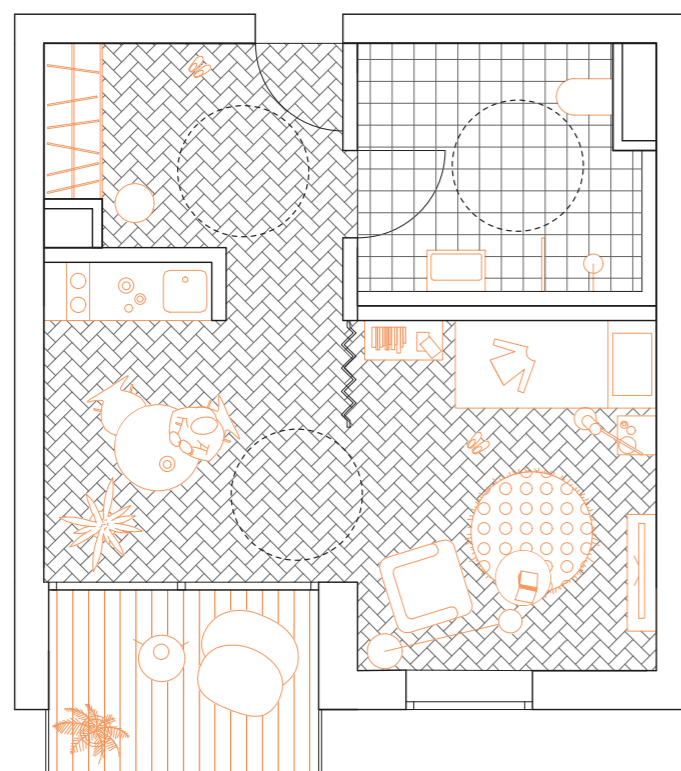


- 1.01 vstupní hala
- 1.02 prádelna
- 1.03 sušárna
- 1.04 WC
- 1.05 úklidová místnost
- 1.06 sklad
- 1.07 technologie
- 1.08 strojovna vzduchotechniky
- 1.09 odpad
- 1.10 chodba

V 1PP se nachází technické zázemí a sklady. Dále je zde prádelna a sušárna, kterou mohou využívat obyvatelé domu.



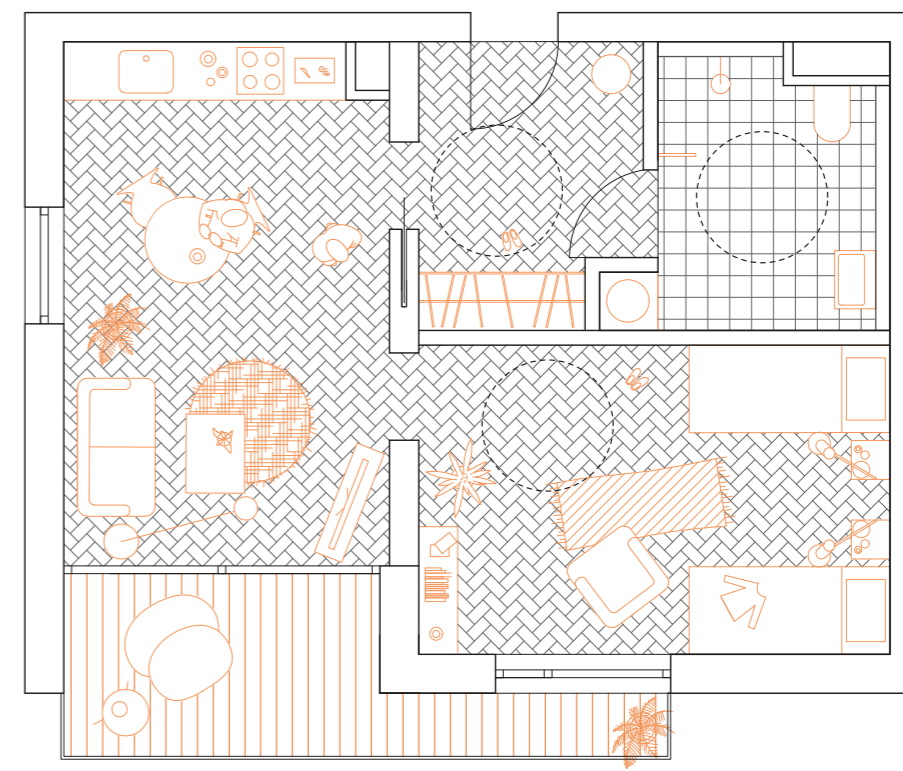
Půdorys 1PP



Bezbariérový byt 1kk s balkónem a výhledem do klidného prostředí parku. Součástí bytu je vstupní chodba s vestavěnou šatní skříní, koupelna a pokoj s kuchyňským koutem, který lze částečně rozdělit posuvnou stěnou a oddělit tak jídelní a spací část.

Plocha : 38 m² + balkon 5 m²

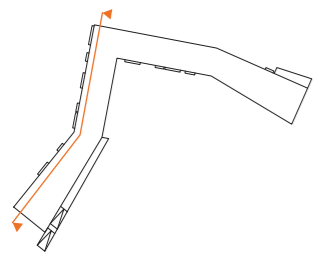
Detail bytu



Byt pro dvě osoby. Součástí bezbariérového bytu je vstupní chodba s vestavěnou šatní skříní, koupelna, malý obývací pokoj s kuchyňským koutem a s přístupem na balkon s orientací do parku a ložnice s možností umístění dvou oddělených postelí nebo manželské postele.

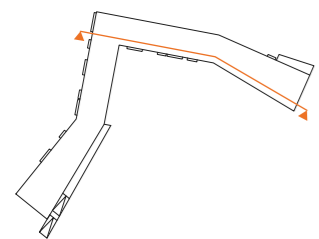
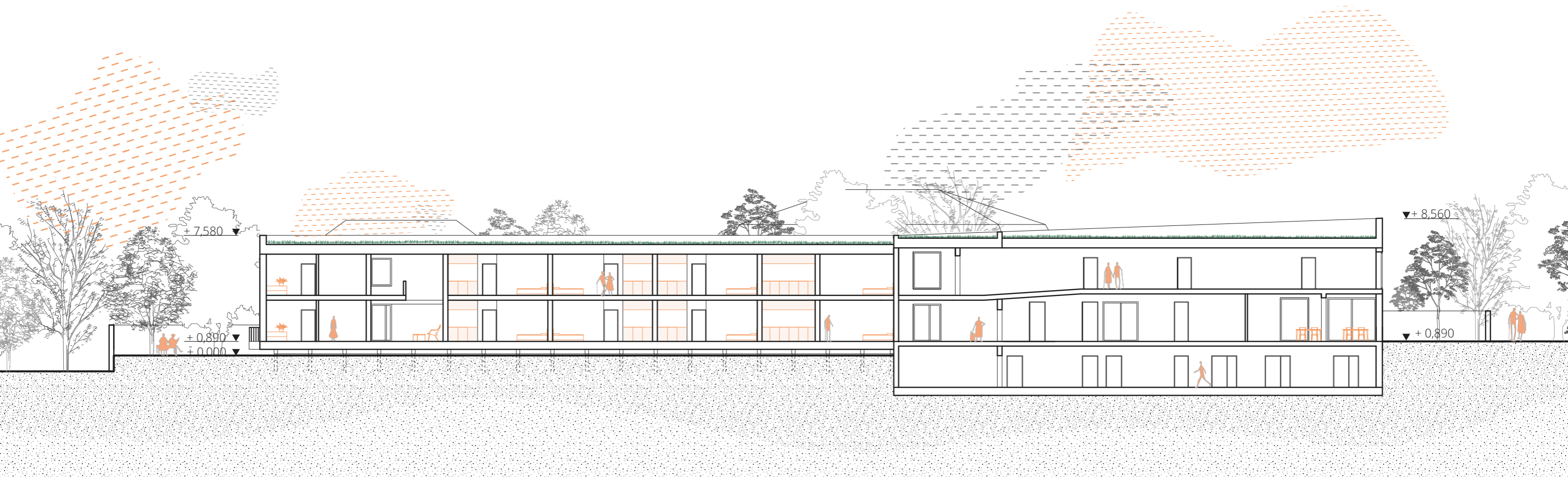
Plocha : 50 m² + balkon 8 m²





Řez A - A'

- 0
- 1
- 3
- 5



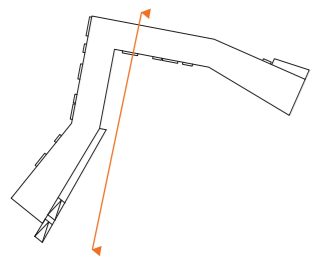
Řez B - B'

0 1 3 5



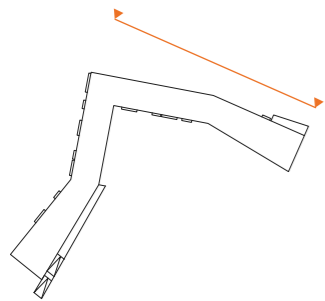
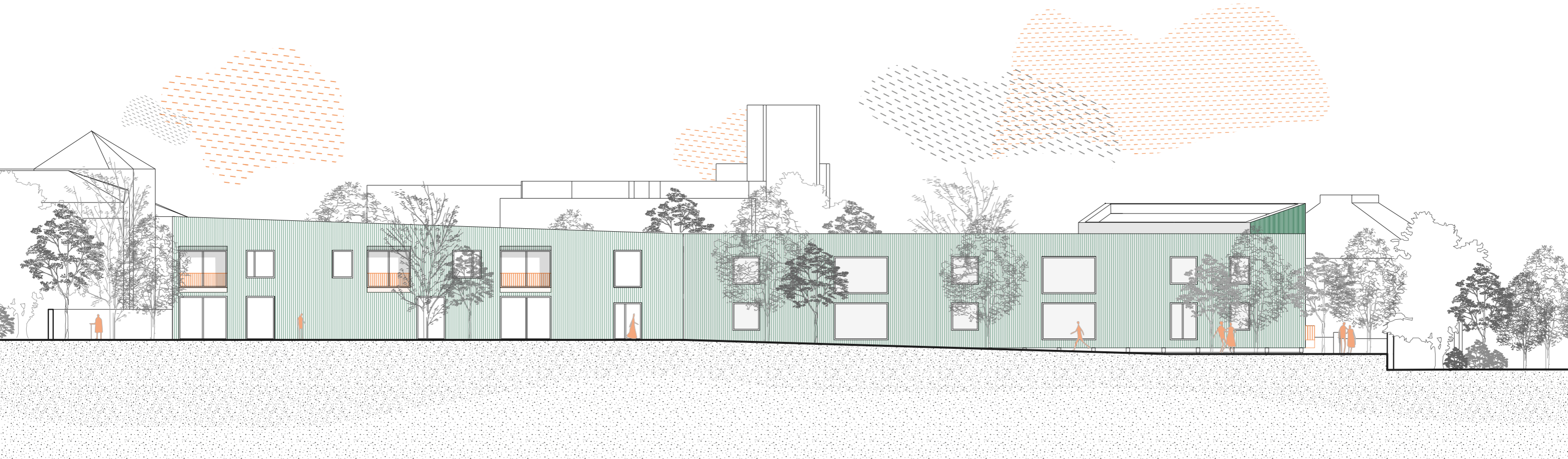
Pohled východní

0 1 3 5



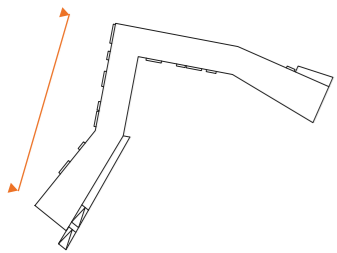
Pohled severní

0 1 3 5



Pohled západní

0 1 3 5



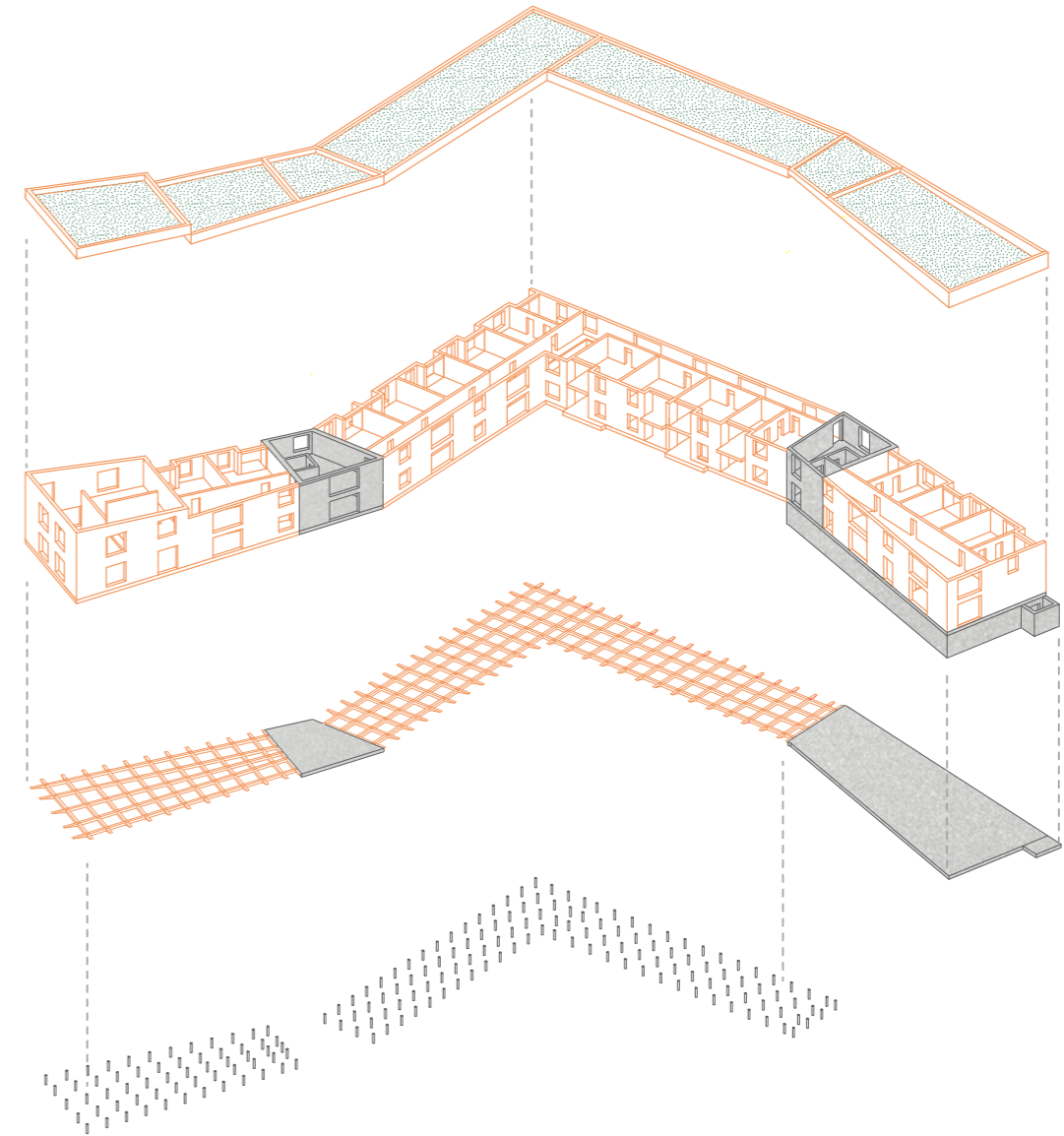
Pohled jižní

0 1 3 5



Konstrukce

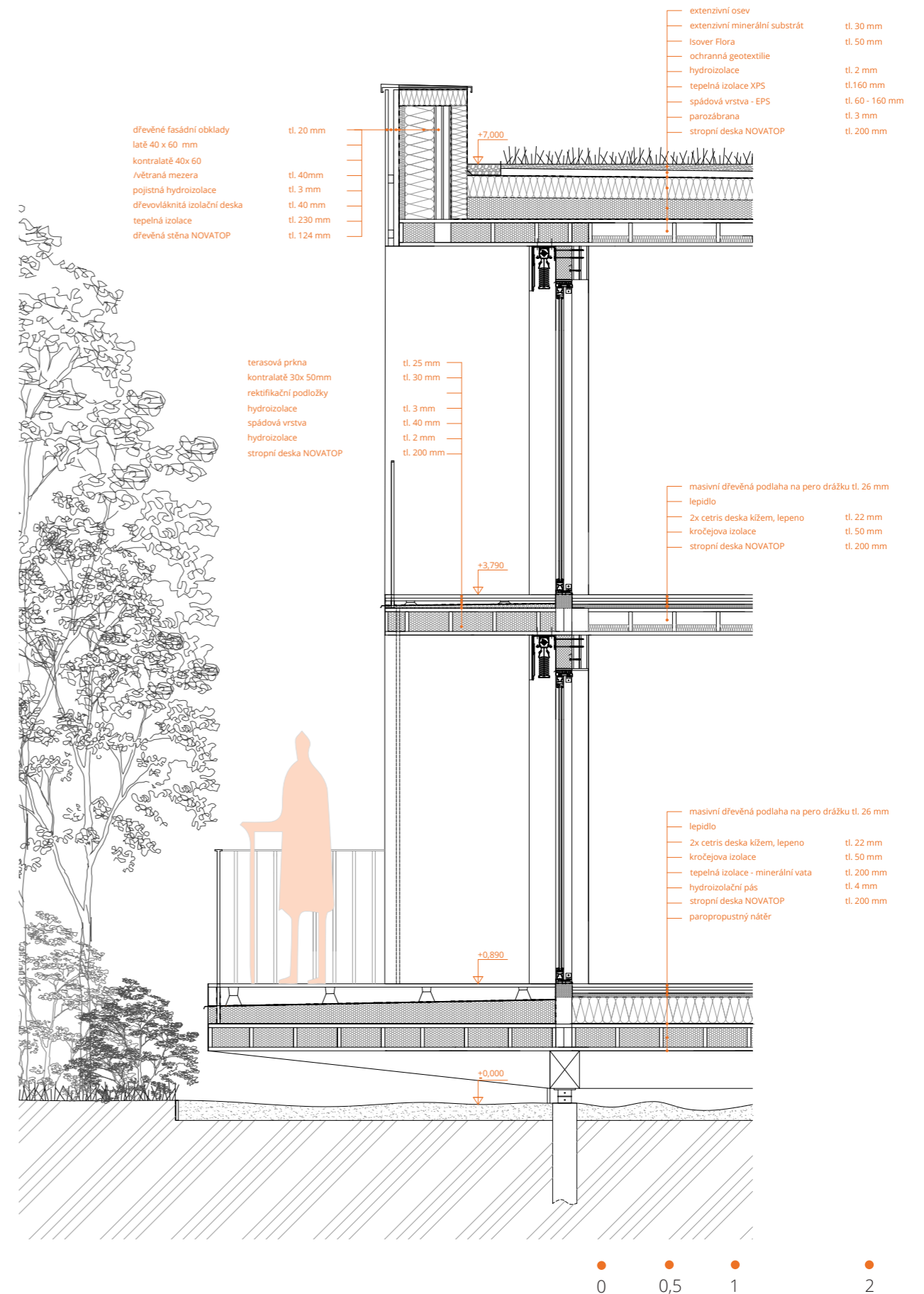
Konstrukce objektu pro nové seniorské bydlení se odvíjí od místa, kde se nachází. Objekt je součástí parku. Hlavním konceptem tedy bylo zachování co největšího počtu vzrostlých stromů, a proto je budova částečně postavena na pilotech, aby byly co nejméně ohroženy kořenové systémy stávajících stromů. V severní části pozemku, dříve využívaného jako parkoviště, je část objektu založena na železobetonové základové desce. Vzhledem k tomu, že pozemek je svažitý a to směrem od severu k jihu, je část objektu umístěna na roštu uloženém na pilotech. Tímto dochází k vyrovnání výškového rozdílu mezi severní a jižní částí pozemku. Hlavní komunikační jádra jsou navržena z železobetonové konstrukce, a to i z důvodu vytvoření bezpečného úniku při požáru. Hlavní konstrukčním systémem je stěnový systém z clt panelů, které se propisují i do interiéru.



Detail fasády

Součástí každého bytu je balkón, který je vykonzolovaný. Nosnou konstrukci tvoří dřevěné cilt panely. Stropní panely v místě přechodu exteriéru a interiéru jsou vyplněné tepelnou izolací. Vstupní otvorové prvky na balkón tvoří hliníkové HS portály.

Součástí střešní konstrukce je extenzivní osev. (zelená střecha)



Materialita

Hlavním materiálem je dřevo. Je to materiál, který vytváří příjemné prostředí a zároveň je v souladu s místem, kde se objekt nachází. Tento materiál se propisuje jak do interiéru tak do exteriéru. Fasáda je obložena dřevěnými prkny namořenými zelenou barvou. Kontrastem k dřevěné fasádě jsou hliníková okna, zábradlí a oplechování balkonů. V interiéru se propisují dřevěné CLT panely, které tvoří nosnou konstrukci objektu. V prostorách vstupních hal je hlavním materiálem pohledový beton, a to i z důvodu vytvoření bezpečného požárního úniku.











Vzhledem ke stárnutí populace a zvyšování počtu obyvatel v seniorském věku je prioritou měst hledání nových řešení pro budování nejen samotného bydlení pro seniory, ale snažit se vytvořit takové místo, které umožní těmto osobám vést důstojný a společenský život ve vhodných prostorách s nízkými náklady na bydlení a s možností využívání základních služeb.

III. Dokladová část

zadání diplomové práce	108
prohlášení autora	109
použité podklady, odborná konzultace	111
poděkování	113

České vysoké učení technické v Praze, Fakulta architektury
2/ ZADÁNÍ diplomové práce
Mgr. program navazující

Jméno a příjmení: Gabriela Voláková

datum narození: 25.2.1997

akademický rok / semestr: 2021/2022/ letní
obor: Architektura a urbanismus
ústav: Ústav navrhování II
vedoucí diplomové práce: Ing. arch. Josef Mádr

téma diplomové práce:
Bydlení pro seniory - Dzierżoniów

zadání diplomové práce:

1/ popis zadání projektu a očekávaného cíle řešení

Zadáním diplomové práce je bydlení pro seniory do centra třiceti tisícového polského města Dzierżoniów. Dzierżoniów se nachází na západě Polska v Dolnosazském vojvodství a od Wroclavy je vzdálen 55km. Vybraný pozemek se nachází západně od centra města, v blízkosti hradebního opevnění. V současné době je pozemek využíván jako zelená plocha.

2/

Pro AU/ součástí zadání bude jasně a konkrétně specifikovaný stavební program
Pro D/ součástí zadání budou jasně a konkrétně specifikované jednotlivé fáze projektu, které jsou nezbytnou součástí řešení

Hlavní náplní je vytvoření bytů pro seniory s dalšími společenskými prostory.

3/ popis závěrečného výsledku, výstupy a měřítka zpracování

Měřítka situace širších vztahů 1:5000

Měřítka situace 1:500

Měřítka půdorysů, řezů a pohledů 1:100

Detail fasády 1:20

Vizualizace exteriér min. 2

Vizualizace interiér min. 2

Textová část

4/ seznam dalších dohodnutých částí projektu (model)

fyzický model 1:100

2x portfolio A4

2x CD s kompletní výkresovou a textovou částí, fotografie modelu

Plachta (formát min. 2xA1)

Konkrétní zadání stavebního programu a měřítka jednotlivých výkresů může být po odsouhlasení vedoucího práce upraveno.

Datum a podpis studenta

21.2.2022

Datum a podpis vedoucího DP

25.2.2022

Datum a podpis děkana FA ČVUT

registrováno studijním oddělením dne

8.4.2022

8.4.2022

ČESKÉ VYSOKÉ UČENÍ TECHNICKÉ V PRAZE
FAKULTA ARCHITEKTURY

AUTOR, DIPLOMANT: Bc. Gabriela Voláková
AR 2021/2022, LS

NÁZEV DIPLOMOVÉ PRÁCE: BYDLENÍ PRO SENIORY - DZIERŻONIÓW

(ČJ)
HOUSING FOR THE ELDERLY - DZIERŻONIÓW
(AJ)

JAZYK PRÁCE: ČESKÝ

Vedoucí práce: Ing. arch. Josef Mádr

Ústav: Ústav navrhování II

Oponent práce: Ing. arch. Oldřich Bittner

Klíčová slova (česká):
bydlení, senior, park, dřevostavba

Anotace (česká):

Tématem diplomové práce je navržení nového bydlení pro seniory v polském městě Dzierżoniów, které se nachází asi 50 km od Vratislavy. Pozemek se vzrostlou zelení se nachází nedaleko centra a navazuje na stávající městský park. Zároveň je pozemek situován v klidné vilové čtvrti v těsném sousedství místního finančního úřadu.

Anotace (anglická):

The topic of the diploma thesis is to design new housing for the elderly in the Polish city of Dzierżoniów, which is located about 50 km from Wrocław. The land with greenery is located near the center and connects to the existing city park. At the same time, the land is situated in a quiet residential area in the immediate vicinity of the local tax office.

Prohlášení autora

Prohlašuji, že jsem předloženou diplomovou práci vypracoval samostatně a že jsem uvedl veškeré použité informační zdroje v souladu s „Metodickým pokynem o etické přípravě vysokoškolských závěrečných prací.“

V Praze dne
19.5.2022

podpis autora-diplomanta

Gabriela Voláková

Tento dokument je nedílnou a povinnou součástí diplomové práce / portfolio a CD.

Použité podklady

mapové podklady:

Google (online): <https://www.google.com/maps>
Mapy.cz (online): <https://mapy.cz>
Openstreetmaps (online): <https://www.openstreetmap.org>
<https://dzierzoniowski.e-mapa.net/>
<https://polska.geoportal2.pl/map/www/mapa.php?mapa=polska>
<https://geoportal360.pl/map>
<https://geography.upol.cz/>

použité normy:

ČSN 73 0810 – Požární bezpečnost staveb
Vyhláška č. 398/2009 Sb. o obecných technických požadavcích zabezpečujících bezbariérové užívání staveb

Odborná konzulace

architektonické řešení a stavební řešení
Ing. arch. Josef Mádr - vedoucí práce
Ing. arch. Štěpán Tomš - odborný asistent

požární bezpečnostní řešení
Ing. Stanislava Neubergová, Ph.D

Na závěr bych chtěla poděkovat pánům architektům Josefovi Mádřovi a Štěpánu Tomšovi za velkou ochotu, rady a povzbuzení při konzultacích nejen u tohoto projektu.

Děkuji mým spolužákům a kamarádům, že mi byli po celou dobu velkou oporou.

A speciální díky patří mé rodině, za neustálou podporu během celého studia.

