

Lázeňský dům

diplomová práce
Lázeňský dům

autor
Bc. Kristián Šimůnek

ateliér
Juha

vedoucí práce
Ing. arch. Michal Juha

semestr
letní 2021/2022



Analytická část

Historie

Místo

Praha

Rekreační oblasti

Mapa dopravy

Charakteristika území

Cíle

Návrhová část

Zadání

Provozní schéma

Základní informace

Popis místností

Návrh

Schwarzplan

Situace

Koncept

Urbanistické řešení

Materiály

Provozní schéma

Axonometrie

Půdorysy

Pohledy

Řezy

Konstrukční řešení

Vizualizace

Dokladová část

Zadání diplomové práce

Poděkování

Obsah

Historie

Lázeňství má velmi hluboké kořeny v lidské společnosti. První zmínky o léčebných teplých koupelích vznikly už ve středověku, kdy tyto kúry byly velice drastické. Pacient v horké lázni trávil i několik desítek hodin, což vedlo k mokrání kůže a šíření sekundární infekce.



<https://www.dotyk.cz/magazin/lazebnice-stredovek-30000204.html>

Příchod germánských kmenů způsobil radikální úpadek římského lázeňství. Římané kladli důraz na tělesnou a duševní krásu, která pro nově příchozí nájezdníky představovala spíše potěšení tělesné rozkoše, kterou takovýmto způsobem zavrhovali.



<https://www.dotyk.cz/magazin/hygiena-ve-stredoveku-30001026.html>

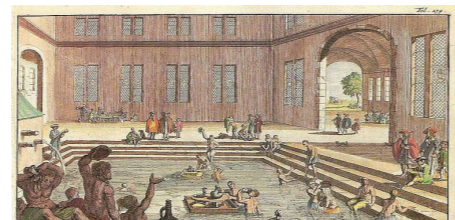
Od konce 16. století se začalo k lázeňským službám přistupovat více vědecky. Vzrostl zájem o vlastnosti léčebných vod a probíhaly analýzy složení vod. K základním koupelím v horké minerální vodě se přidaly první zábaly a především celkový zdravý životní styl s dostatečnou péčí o hygienu a dietu. Tento luxus si nemohl dovolit každý, a proto byla tato místa navštěvována především lidmi z vyšších a majetnějších vrstev.



<https://www.sanquis.cz/index2.php?linkID=art2705>

První písemné zmínky o rozvoji lázeňství pocházejí již z předantického starověku. Kdy byly využívány pouze termální vody ke koupeli. Čína popisovala první léčebné masáže. V Egyptě vznikl dokonce úřad zabývající se léčivými účinky minerálních vod, které byly připisovány nadpozemským silám. Řecko se bere jako zakladatel balneologie, díky pozůstalým spisům, ve kterých byl popsán lázeňský režim. V řeckých lázeňských domech byla na tehdejší dobu použitá velmi vyspělá technologie na vytápění a ohřev vody. Na potenciál řeckých lázní navázali Římané, kteří technologii lázeňství dále rozvíjeli a posunuli ji na takovou úroveň, že některé z římských lázní slouží svému účelu dodnes.

Renesance, která vrací zájem o antiku, znovu rozšířila i zájem o lázeňství jako léčebný proces. V 15. a 16. století se naplnily obavy z germánských kmenů a z lázeňských pečovatelských domů se stávala místa pro ukojení všech tělesných potřeb, které byla tolerována. Velká obliba těchto míst a nedostatečná hygienická opatření vedla k rozšíření kožních a pohlavních nemocí. Po objevení Ameriky to vedlo k rychlému rozšíření syfilidy a proto bylo hodně těchto míst zrušeno nebo uzavřeno. Místo teplých koupelí začala být na veřejnosti oblíbená místa s vyvěrajícími prameny, které byly studené, ale bohaté na minerální látky. Nejvíce obsaženou látkou byl oxid uhličitý s jemně nakyslou chutí, odkud následně získaly označení kyselky. Tyto prameny byly určeny pro pitnou léčbu, ale i zde se její konzumace v 16. století přehoupla do extrému, kdy se v Karlových Varech pilo 20-30 litru minerální vody denně. To vedlo u pacientů k projímavým efektům.



<https://kuplele.dudince.info/cs/kuplele-dudince/historia-kupelov-v-dudinciach/>



<https://www.lazneteplice.cz/historie-2>

Ve 20. století se dále rozvíjela lázeňská města a vznikl nový typologický druh lázeňských komplexů. Ze sezonních lázní se stávaly objekty, které poskytovaly služby preventivní péče a následné péče pro uvolnění míst v nemocnicích. Místo oddělených objektů s různými zaměřeními se přesouvají veškeré služby pod jednu střechu, kde návštěvníci bydlí, léčí se, stravují se a mají zde prostor pro vlastní rekreaci a volnočasové aktivity. Hosté nemusejí přecházet mezi jednotlivými pavilony a vystavovat se nepříjemným podmínkám vně budovy, především v zimních chladných měsících. Místa známá díky vyvěrajícím pramenům se stala atraktivními a vyhledávanými u nemocných lidí. Proto se z nich postupně stávala centra se specializací na určité choroby. Ke konzumaci minerálních pramenů se následně připojily i další procedury, jako již zmíněné vysokoteplotní koupele v minerálních vodách, bahenní nebo rašelinové zábaly a v neposlední řadě i pohybová léčba a rehabilitace. Tato střediska postupně rostla a nabývala na významu i jako společenská střediska. A následně se stala doplňujícími středisky pro nemocnice, kam přecházeli pacienti, kteří již nepotřebovali přímou nemocniční péči, ale jejich úraz nebyl ještě zcela doléčen. Střediska také přijímala pacienty s chronickými chorobami.



<https://www.lazne-podebrady.cz/letni-lazne/historie>

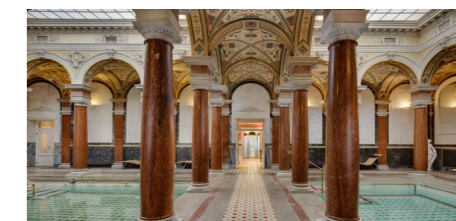
Po privatizaci byla lázeňská centra závislá sama na sobě. Najít klientelu bylo náročné, a proto města vynakládaly finanční prostředky pro podporu těchto center, protože následně mohla profitovat z turismu, který lázně mohly přilákat. Začaly se rekonstruovat historické budovy a kladl se důraz na tradice spojené s historií lázeňství.

Průmyslová revoluce zvedla zájem o hygienické podmínky a životní úroveň, ale stále hlavně u vyšších tříd společnosti. Až rozvoj železnice umožnil snadný přístup i nižším vrstvám a především podpořil rozvoj balneologie – věda o naučných vodách, díky rychlejšímu šíření nových technologií a léčebných zdrojů. V České republice byly založeny Mariánské a Františkovy lázně. Poprvé se začala stavět místo zdravotních domů zdravotní centra, která nemusela být přímo nad zdrojem minerální vody, ale voda do těchto center byla přiváděna potrubím. Nově zakládaná centra brala v potaz urbanistické začlenění do místního prostředí. Příjemné a klidné prostředí, které se zakládá především na přírodě a příznivě podporuje duševní stav pacientů, který je mnohokrát důležitější než procedury samotné. Ve městech, ve kterých byla vybudována nová lázeňská centra, probíhaly rozsáhlé parkové úpravy a kolonády.



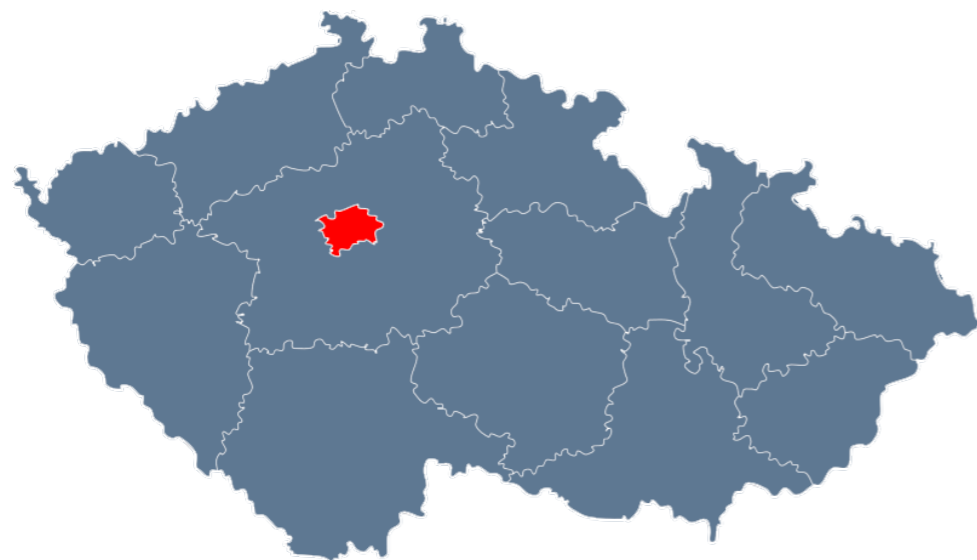
<https://www.novinky.cz/bydleni/clanek/byvale-slavne-prazske-lazne-chatraji-oprava-je-v-nedohled>

Po roce 1948, kdyby byla všechna lázeňská centra znárodněna a přeměněna na zařízení rekreace ROH, došlo k úpadku zájmu o tyto služby, a o místa samotná. V 60. letech byla snaha o zvětšení lázeňských měst. Bohužel se moc nedbalo na okolní zástavbu a nové stavby nenavazovaly na stávající prostředí. Hlavním úmyslem bylo něco postavit.



<http://www.lecebnelazne.cz/profiles/34-lecebne-lazne-marianske-lazne-a-s>

Místo



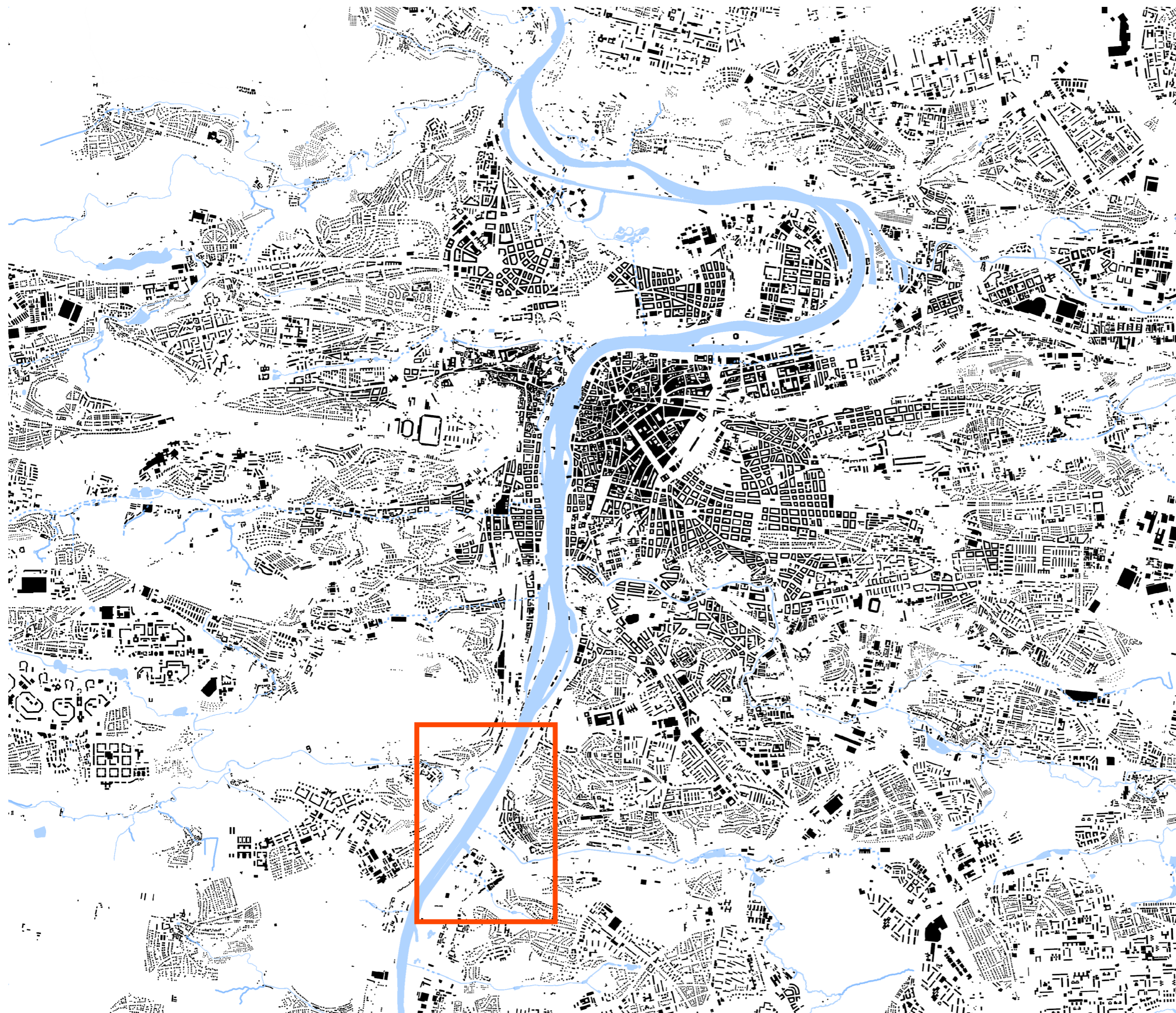
Praha

je hlavním a největším městem České republiky.

V 9. století si toto město zvolili Přemyslovci jako své sídlo a díky nim se začala rozvíjet společně s celým českým knížectvím. Praha leží na obou březích řeky Vltavy. Ve 13. století získala podobu opevněného města. Císař Karel IV. zvolil Čechy středem Svaté říše římské a musel město podpořit v rozvoji ve všech směrech. Proto vybudoval Nové město, založil Karlovu univerzitu a pražské arcibiskupství. Rudolf II se podílel na významném rozvoji v oblasti kultury a Praha se opět stala centrem římsko - německé říše. Třicetiletá válka přibrzdila růst města, ze kterého se stalo provinční město. Až roku 1784 byla původní historická města znovu spojena v jedno královské hlavní město Praha. V roce 1817 bylo založeno předměstí Karlín. Průmyslová revoluce přinesla první nadraží v roce 1845. Náhlý přísun obyvatel do města vedl k vybudování nových továren, mostů a kulturních staveb. Po vzniku samostatné republiky byly k historickému centru připojeny okolní obce a vznikl jeden celek pojmenován Velká Praha. Z Prahy se stalo hlavní město. Po druhé světové válce se budovala sídliště a dochází k rozvoji dopravy výstavbou metra. Po roce 1990 byla Praha zapsána do památek UNESCO. Staví se satelitní města na okrajích a budují se nové silniční mosty s vnitřním a vnějším okruhem.

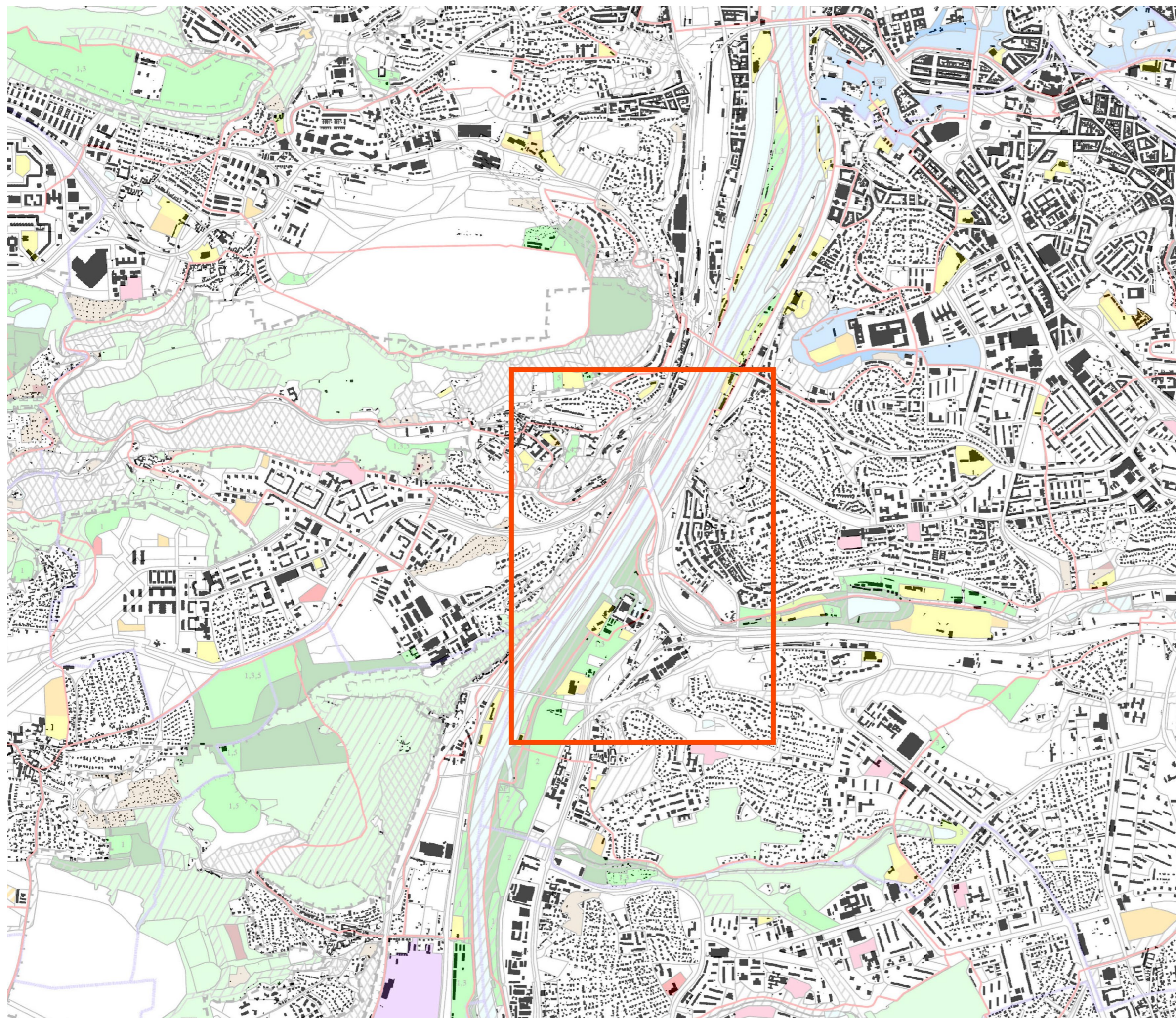


<https://zivot.pluska.sk/zaujímavosti/praha-stala-najkrasim-mestom-sveta-ziskala-svoje-prvenstvo-pravom-anketa>



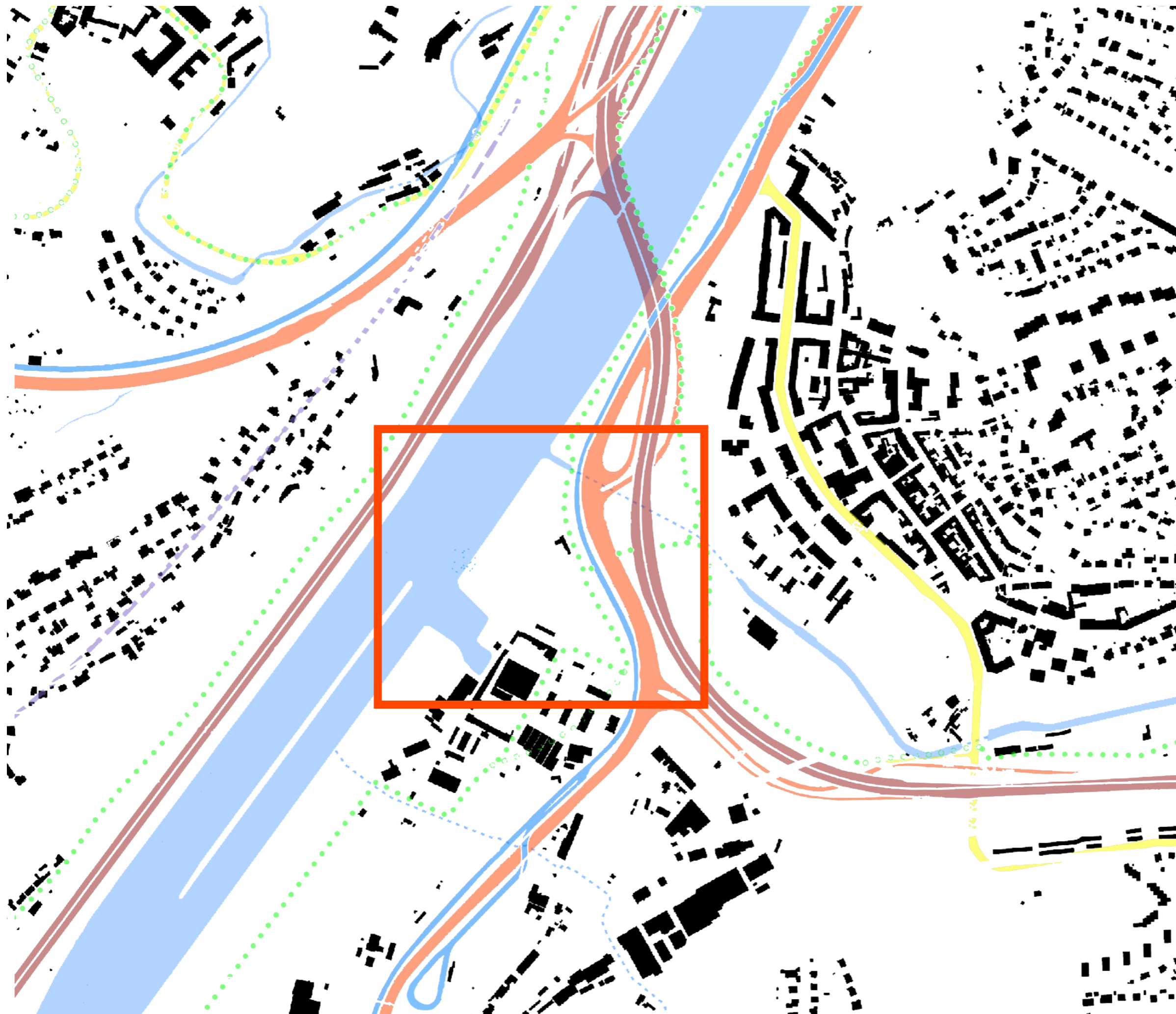
- zástavba
- vodní tok
- řešené území

Praha
1:50 000



- území sloužící ke sportu
- území sloužící k odpočinku
- tělovýchovné plochy
- celoměstsky významné parky
- cyklostezka
- řešené území

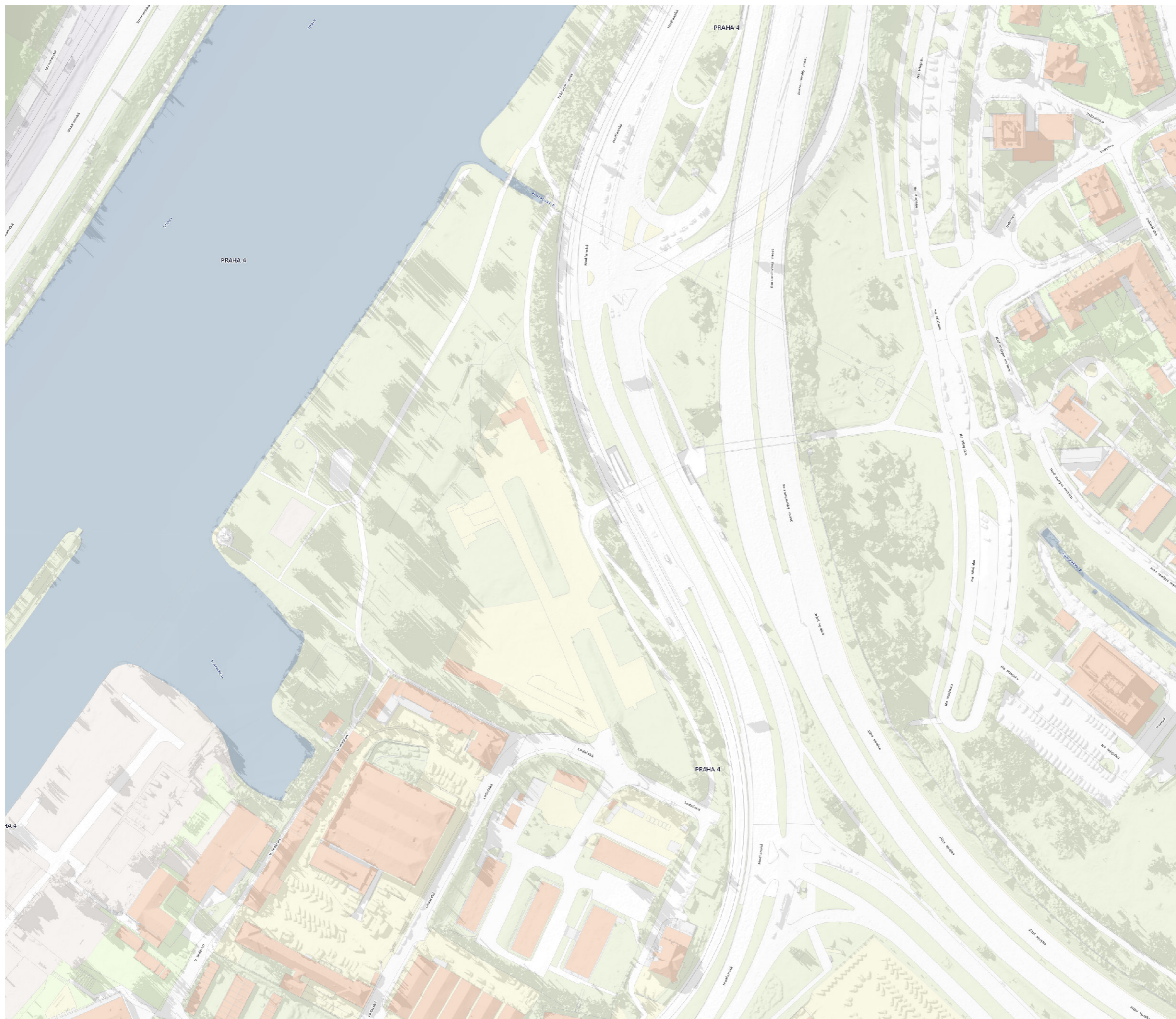
Praha - Braník - Rekreační oblasti
1:25 000



- S1 - nadřazené silnice celoměstského významu
- S2 - sběrné komunikace městského významu
- S1 - nadřazené silnice celoměstského významu
- cysklostezka
- tramvajová trať
- vlaková trať
- řešené území

V blízkosti řešeného objektu se nachází tramvajová a autobusová zastávka - MHD spojení do centra Prahy za 15 min.
Podchod umožňuje příchod pro pěší ze západní strany

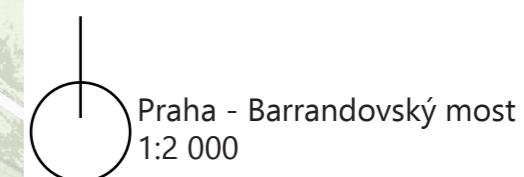
Praha - Barrandovský most
 Mapa dopravy
 1: 5 000

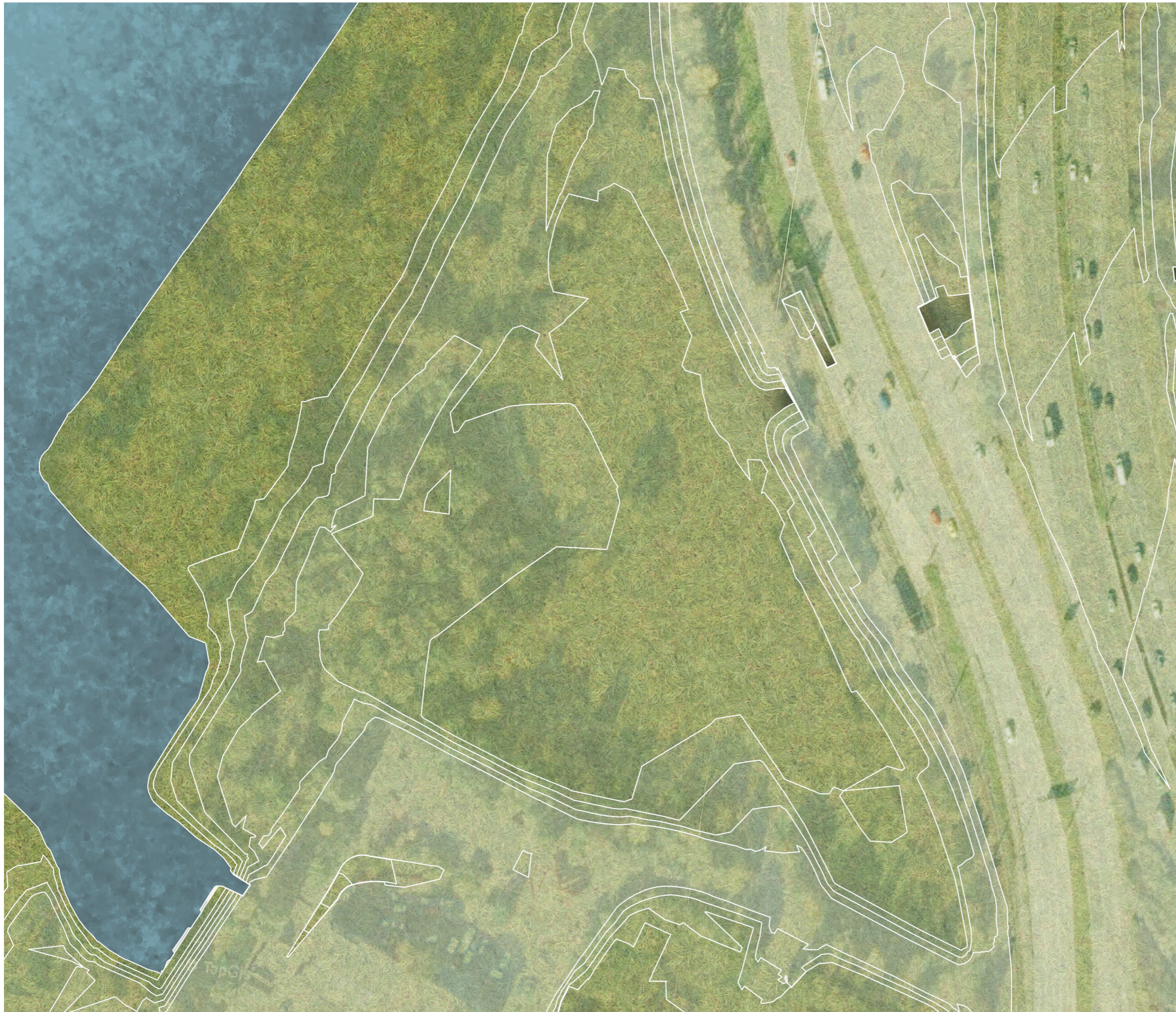


Místo návrhu se nachází na jihu Prahy v městské části Bráník. Řešená oblast je vymezena Barrandovským mostem, areálem bývalých Branických Ledáren a břehem řeky Vltavy.

Na pozemku se nachází příjezdová komunikace a betonové rozpadající se plochy. Pozemek je oplocený a v letních měsících bývá využíván pro letní autokina. Kolem plotu jsou vzrostlé stromy, které tvoří zelenou bariéru od ruchu vícepruhové silnice a provozu v bývalých areálech.

Břeh řeky je klidné přírodní místo, přes které vede cyklostezka bez ukončení. Druhá cyklostezka vede podél hlavní silnice.





Pozemek se nachází na břehu řeky Vltavy na svažitém terénu, směrem k řece a zároveň snížený oproti okolí. Břeh řeky je o 4 m niž, než řešený pozemek. Stávající příjezdová komunikace je o 4 m výš a víceproudová komunikace - Barrandovský most je také o 6 m výš.



Praha - Braník - Vrstevnice
1:1000



Kolem pozemku vedou dvě cyklostezky. Jedna vede podél řeky a druhá podél víceproudé komunikace. Celý pozemek je obehán přírodní bariérou vzrostlých stromů. Stromy tvoří protihlukovou stěnu mezi pozemkem a víceproudou silnicí. Vizually oddělují pozemek od areálů na jihu.

Pod víceproudou silnicí vedou dva podchody v řadě, a vytvářejí nepříjemné prostředí především v noci.



Praha - Braník - Fotomapa

Cíle

Vybudovat sportovně relaxační komplex

Nabízené služby pro širokou veřejnost:

- plavání
- výuka plavání
- vodní relaxace
- saunová rekreace
- masáže
- posilovna
- salón krásy
- restaurace
- veřejný prostor s hrou pro děti
- cíl cyklovýletu

Výhody, které návrh přinese

- podpora zdraví
- možnost relaxace
- možnost cvičení
- možnost masáže
- možnost pedikúry
- možnost manikúry
- možnost výuky plavání
- možnost občerstvení
- atraktivní veřejný prostor
- atraktivní turistický cíl
- vyhlídkové místo

Podmínky architektonického návrhu:

- funkční řešení
- provozní řešení
- snadná orientace v prostoru pro návštěvníky
- snadné provozní řešení pro budoucí zaměstnance
- nízkoenergetická nákladnost objektu
- minimalizace nákladu na údržbu objektu
- moderní koncept
- zachování co nejvíce krajinářských prvků
- řešení přístupu pro osoby se sníženou schopností pohybu a orientace

Problémy

- Složité terén v okolí pozemku
- Podchod pod víceproudými silnicemi



Zadání

Provozní schéma

Nově vybudované lázně budou provozované celoročně. Jsou rozděleny na pět provozů, každý může fungovat samostatně. V přízemí se nachází restaurace, plovárna a saunový svět. V patře nad je umístěna posilovna a salon pedikúry a manikúry. Plovárna a saunový svět mají společné šatny, ze kterých mají návštěvníci přístup přes příslušné sprchy do cílové služby. Tyto zóny jsou propojené přes průchod mezi relaxačními zónami přes turniket. Objekt má jednu hlavní halu se dvěma vchody pro návštěvníky. Jeden je v přízemí a druhý vede přes pochozí střechu, která nabízí vyvýšený výhled na protější břeh Vltavy. Vstupní hala zavede návštěvníka k cílové službě. Na každém patře se nachází recepce, pro zakoupení vstupného. V podzemním podlaží je umístěn technický provoz objektu, který má svou příjezdovou cestu pro zásobování a instalaci patřičných technologií k provozu plovárny a saunového světa. V podzemní podlaží je zóna pro zásobování restaurace. Objekt je vytápěn pomocí tepelných čerpadel.

Provoz 1 – Restaurace

Restaurace se nachází v přízemí v jižní části objektu. Provoz restaurace je rozdělen pro návštěvníky plovárny a pro externí návštěvníky. Tyto zóny jsou odděleny barovým pultem. Zázemí je umístěno v jižní části, která je částečně ponořená do okolního terénu. Zásobování restaurace je zajištěno přes podzemní podlaží.

Provoz 2 – Plovárna

Plovárna se nachází v přízemí v prostřední části objektu. Vstup vede přes vstupní halu, společné šatny (plovárna a saunový svět) a následně přes sprchy vyhrazené pro plovárnu. Tato služba zákazníkovi nabídne ve vnitřní části plavecký bazén se šesti drahami dlouhý 25 m, výukový bazén, vířivku o rozloze 182 m², dětský bazén, tobogán dlouhý 46 m a Kneippův chodník. Ve venkovní části je nekrytý bazén o ploše 156 m².

Provoz 3 – Saunový svět

Saunový svět se nachází v přízemí v severní části objektu. Vstup je opět skrze společné šatny (plovárna a saunový svět) a dále přes sprchy určené pro saunový svět. Tato zóna je také rozdělena na vnitřní a venkovní část. Vnitřní část nabídne výběr ze sedmi rozdílných saun a par, dále vířivku, ochlazovací bazének, samostatné odpočívárny a možnost masáže. Venkovní část nabídne velkou vířivku a tři samostatné sauny.

Provoz 4 – Salon pedikúry a manikúry

Tato služba se nachází v patře v jižní části. Tato část má vlastní recepci s čekárnou, která je oddělena od vstupní haly. Dvě ordinace procedur mají východní výhled na předprostor lázní.

Provoz 5 – Posilovna

Posilovna se nachází v patře v severní části. Zde se nachází recepce, kde si návštěvník zakoupí vstupné a dále pokračuje přes oddělené šatny a sprchy do prostoru posilovny.

Základní informace

Plovárna a saunový svět

Bazénová část	plocha m²	teplota °C	kapacita
Plavecký bazén	312,5	27	62
Výukový bazén	45	33	15
Vířivka	182	36	60
Dětský bazén	30	33	30
Venkovní bazén	156	29	52
Celkem	725,5		219

délka m

Tobogán	46
---------	----

Saunový svět	teplota °C	kapacita
Finská sauna	90	35
Solná sauna	75	20
Aroma sauna	70	15
Aroma sauna 2	70	10
Parní sauna	45	15
Laconium	38	5
Tempidárium	40	10
Vířivka	36	30
Ochlazovací bazének	10	
Celkem		130

Masáže - procedury

4

Kapacita šatny

360

Předprostor objektu

Východní veřejný venkovní prostor je v úrovni přízemí. Tento prostor byl vyvýšen v průměru o 1 m, ale přesto je nižší oproti okolí. (o 3 m nižší než parkoviště, o 5 m nižší než tramvajový pás a vícepruhá komunikace - Barrandovský most) Skrze tento veřejný prostor vede cyklostezka, na které vytváří zastávku s občerstvením a příjemným klidným prostorem na hraní. Jsou zde navrženy pozemní trysky a jiné překážkové hry s vodou pro děti. Tato zastávka nabízí dalších 5 služeb, ve kterých mohou lidé strávit odpoledne. Parkoviště nabízí parkování pro 175 automobilů. Před vstupem do lázní budou umístěny boxy a stojany na kola.

Západní prostor je součástí placeného areálu Plovárny a Saunového světa. Venkovní bazény a sauny jsou umístěny ve stávající zalesněné krajině, která se postupně snižuje směrem k řece. Tato přírodní bariéra vizuálně odděluje soukromou část od veřejné a bude doplněna oddělovací zídka s živým plotem. Je zde navržen příjezd pro zásobování vedoucí do podzemního podlaží. Příjezdová cesta je ohraničena stěnami, které drží svah.

Veřejný prostor jako součást objektu. Vstupní hala láká vstupem dovnitř svou prosklenou fasádou a střechou. Návštěvníci skrze ni mohou jen projít do patra, kde mohou navštívit pochozí střechu nad Plovárnou a kochat se pohledem na protější břeh Vltavy. Všechny poskytované služby jsou přístupné z této vstupní haly, aby byly v přímém kontaktu a nalákaly návštěvníky, kteří zde jen procházejí. Pochozí střecha je volně přístupná komukoliv a kdykoliv. Je na jižní straně zapuštěna do terénu v úrovni parkoviště.

Parkovací prostor	počet
Místa pro osobní automobily	170
Místa pro invalidy	5
Místa pro motocykly	20
Místa pro autobusy	2

Popis místností

Podzemní podlaží

0. Technické zázemí

Do podzemního podlaží je navržen vjezd pro nákladní a osobní zásobovací automobily ze západní strany. V jižní části objektu se nachází prostor pro zásobování restaurace. Je zde navržený průjezd přes celý objekt pro pohodlné instalování potřebných technologií. Ve středu se nachází technický velín s jádrem, které spojuje objekt vertikálně. Není zde uvažován frekventovaný provoz, pouze pro zásobování restaurace s odvozem a přívozem špinavého a čistého prádla.

Číslo	název místnosti	počet/m ²
0.01	Úklid	1/4
0.02	Bazénová filtrace	9/140
0.03	Prostor pro bazénovou technologii	1/440
0.04	Technický velín	1/25
0.05	Chlоровání	1/25
0.06	Sklad bazénové technologie	1/23
0.07	Sklad odpadů	1/23
0.08	Sklad 1	1/25
0.09	Sklad 2	1/21
0.10	Sklad 3	1/35
0.11	Trafostanice	1/45
0.12	Dílna	1/23
0.13	Sklad prádla	1/140
0.14	Vzduchotechnika	1/220
0.15	Vytápění	1/130
0.16	Rozvodna NN	1/10
0.17	Vrátnice	

Přízemí

1. Restaurace

Restaurace je pro zaměstnance přístupná z podzemního podlaží i z přízemí. V podzemním podlaží se nachází zásobování, které je spojeno s provozní kuchyní nákladním výtahem a schodištěm. V přízemí jsou navrženy šatny pro zaměstnance a kancelář vedoucího. Jídelní část je rozdělena na část pro návštěvníky bazénu a externí návštěvníky.

Číslo	název místnosti	počet/m ²
1.01	Úklid	1/4
1.02	Sklad zeleniny	1/7
1.03	Mrazicí box	1/7
1.04	Odpad	1/8
1.05	Suchý sklad	1/10
1.06	Kancelář	1/25
1.07	Kuchyně	1/55
1.08	Šatna	1/14
1.09	Denní místnost	1/18
1.10	Sezení pro hosty bazénu	1/90
1.11	Sezení pro externí hosty	1/160

2. Personál, zázemí

Vstupní hala spojuje všechny nabízené služby v objektu. Vytváří dostatečný prostor pro čekání a odpočinek skupin dětí. Vstup do zázemí pro personál je v přízemí za recepcí. Zde je provoz rozdělen na čistou a špinavou zónu. Vlevo jsou umístěny šatny, denní místnost a průchod do plovárny pro plavčíka. Vpravo jsou schody vedoucí do patra, kde jsou umístěny kanceláře zaměstnanců a vedení.

Číslo	název místnosti	počet/m ²
2.01	Sklad plavecká škola	1/40
2.02	Sklad tobogán	1/16
2.03	Denní místnost	1/15
2.04	Sklad prádla	1/6
2.05	Vstupní hala	1/180
2.06	Zázemí Spa	1/10
2.07	Sklad prádla	1/6
2.08	Kancelář	1
2.09	Zasedací místnost	1
2.10	Kancelář vedoucího	1

3. Plovárna

Vnitřní plavecká hala nabízí 25 m dlouhý plavecký bazén se šesti drahami pro kondiční plavání. Hloubka plaveckého bazénu se pohybuje od 1,2 do 1,8 m. Vnitřní vířivka o ploše 182 m² s hloubkou 0,8 - 1,4 m nabízí pohodlné relaxování 60 návštěvníkům. Výukový bazén pro 15 začátečníků bude hluboký 1,3 m. Dětský bazén bude hluboký 0,4 m. Nástupní schodiště tobogánu bude navrženo mezi jednotlivými sklady plovárny. Samotný tobogán vede z patra a je skrytý pod střechou, aby nenarušoval klidné prostředí plovárny. Uprostřed haly je prostor pro plavčíka s dostatečným rozhledem po celé místnosti.

Číslo	název místnosti	počet/m ²
3.01	Plavecký bazén	1/312,5
3.02	Výukový bazén	1/45
3.03	Místnost pro plavčíka	1/12
3.04	Kneippův chodník	1/12
3.05	Vířivka	1/182
3.06	Dětský bazén	1/30
3.08	Venkovní bazén	1/156
3.07	Tobogán	1

4.Šatny

Společné šatny pro plovárnu a saunový svět nabízejí 360 skříněk a 16 převlékacích kabinek, z toho 2 pro handikepované osoby. Návštěvníci po zakoupení vstupenky projdou přes turniket, za kterým je přechod mezi čistou a špinavou zónou. Po převlečení pokračují do příslušných sprch saunového světa nebo plovárny. Rozměry skříněk jsou 300x 500x 1800 mm. Počet sprch je v souladu s hygienickými požadavky – sprcha 1/15 osob, WC 1/100 osob + 1/100 osob (muži) 1/50 osob (ženy)

Číslo	název místnosti	počet/m ²
4.01	Sprchy páni	16
4.02	Fény páni	1
4.03	Fény ženy	1
4.04	Sprchy ženy	16
4.05	Sprchy páni	6
4.06	Fény páni	1
4.07	Fény ženy	1
4.08	Sprchy ženy	7
4.09	Šatny společné	1/330

5.Saunový svět

Saunový svět nabízí 7 druhů saun a par, ochlazovací bazének, vířivku a možnost masáže. Je zde navržena jedna velká odpočívárna pro 28 osob a 4 malé soukromé odpočívárny. Ve vnitřní části se nachází soukromá část s vlastní saunou a ochlazovacím bazénkem. Venkovní část nabízí vířivku a tři malé sauny roztroušené v přírodě.

Číslo	název místnosti	počet/m ²
5.01	Přípravna masérů	1/6
5.02	Masérna	1/60
5.03	Odpočívárna	4
5.04	Tech. místnost saun	2/8
5.05	Aroma sauna	2
5.06	Parní sauna	2
5.07	Tempidárium	1
5.08	Soukromá odpočívárna	1
5.09	Aroma sauna 2	1
5.10	Laconium	1
5.11	Solná sauna	1
5.12	Vířivka	3
5.13	Finská sauna	2
5.14	Ochlazovací bazének	2

První patro

6.Salon pedikúra a manikúra

Salón se nachází v patře. Jsou zde navrženy dvě provozovny pro manikúru a pedikúru. Obě jsou umístěny na východní straně s výhledem na předprostor lázní.

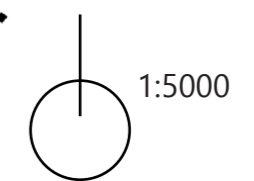
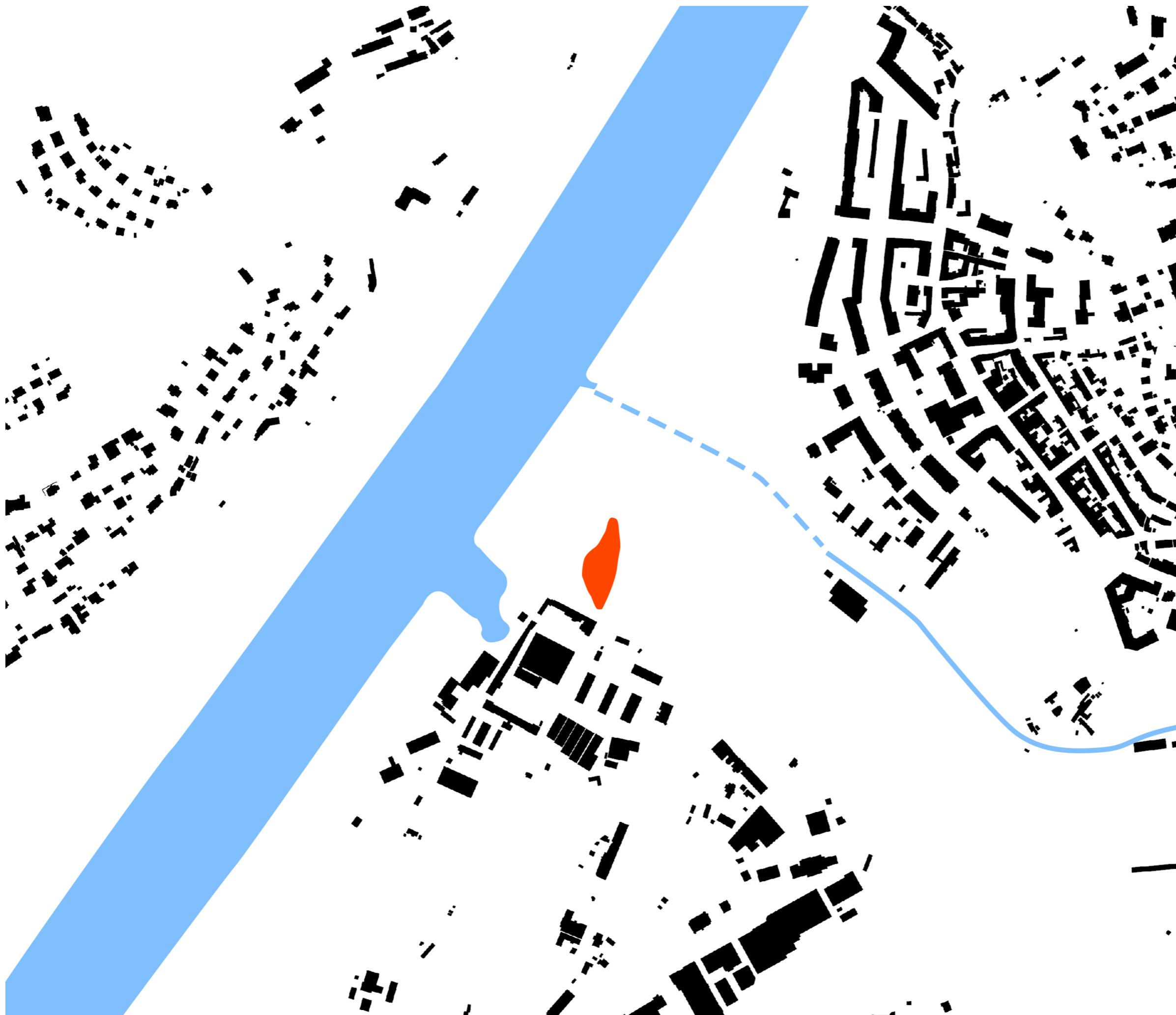
Číslo	název místnosti	počet/m²
6.01	Šatna Pedikúra/manikúra	1/10
6.02	Sklad	1/6
6.03	Manikúra	1/35
6.04	Čekárna	1/20
6.05	Pedikúra	1/32

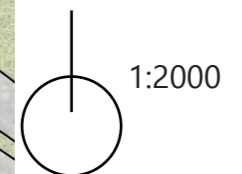
7.Posilovna

V patře je umístěna recepce pro prodej vstupenek do posilovny. Návštěvník následně projde přes oddělené šatny a sprchy do prostor posilovny, která nabízí z vyvýšeného podlaží výhled na oba směry – na protilehlý břeh Vltavy a na předprostor lázní.

Číslo	název místnosti	počet/m²
7.01	Recepce posilovna	1
7.02	Šatny muži	1
7.03	Šatny ženy	1
7.04	Sprchy, wc muži	1
7.05	Sprchy, wc ženy	1
7.06	Prostor posilovny	1/350
7.07	Zázemí trenér	1

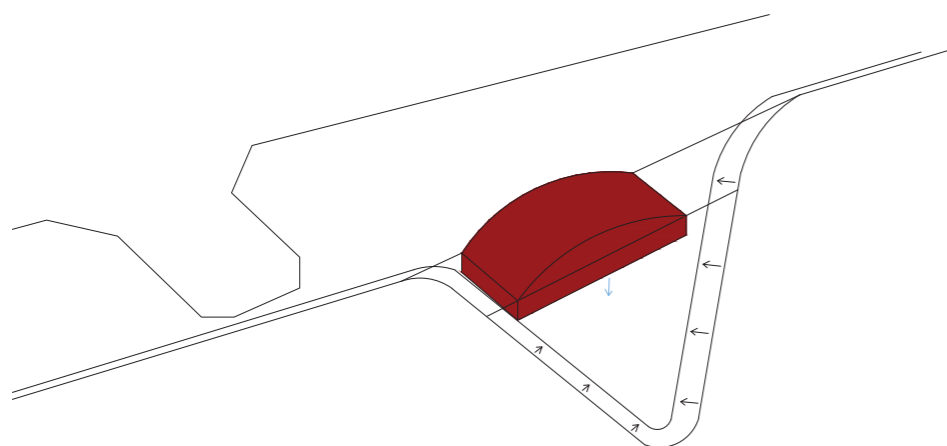
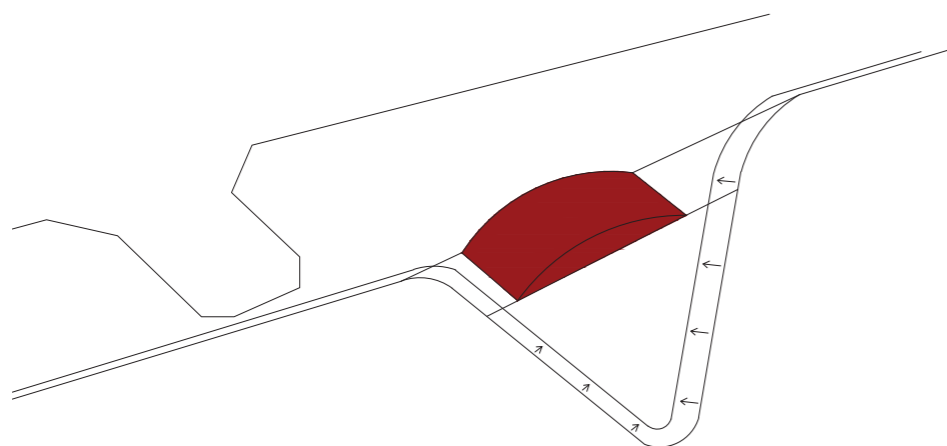
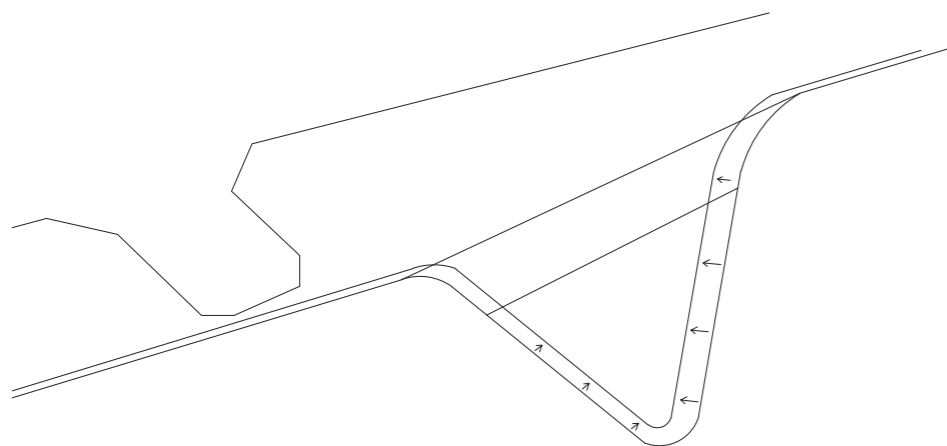
Návrh





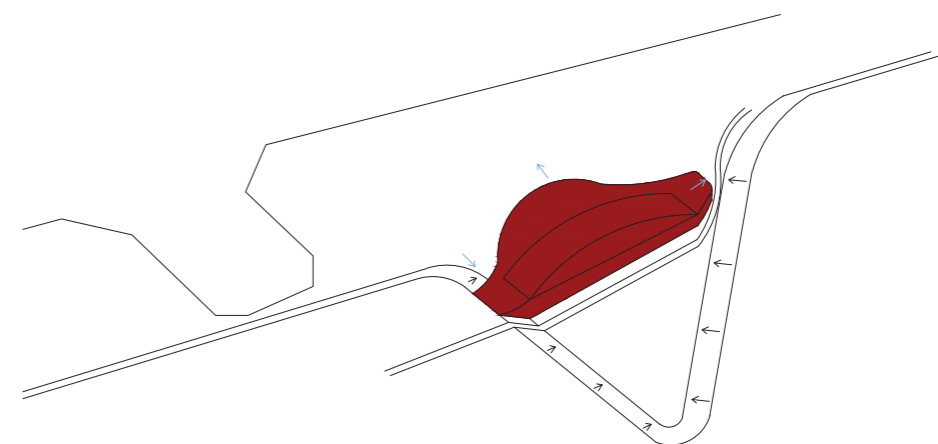
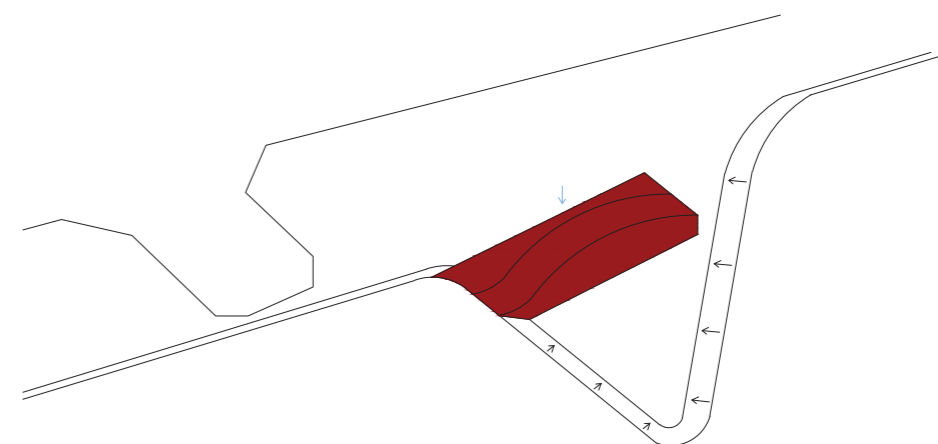
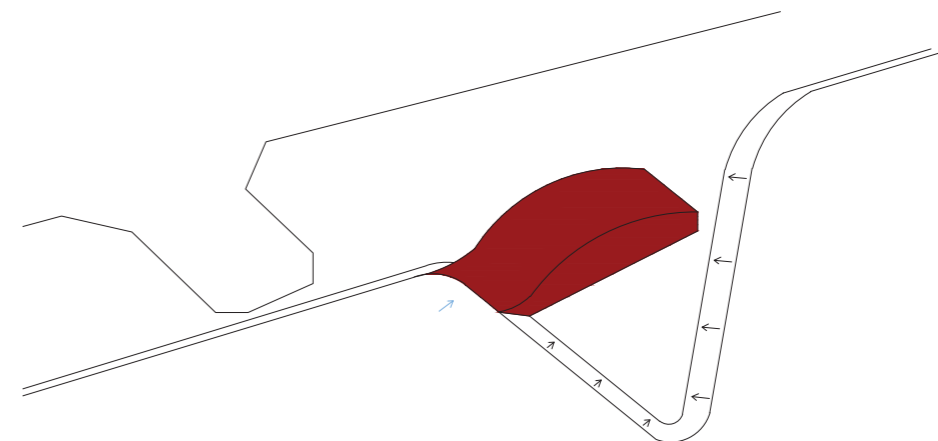
Koncept

Objekt spojuje hodně funkcí do jedné hmoty. Funkce musejí být snadno přístupné. Jedna vstupní hala přes dvě podlaží se vstupem na každém podlaží umožňuje snadný přístup a rychlé třídění návštěvníků. Celý objekt je navrhován v sníženém terénu oproti okolí. Reaguje na okolní vyvýšený terén, do kterého je z jedné strany zapuštěn a vytváří tak rozšířený veřejný prostor na pochozí střeše plovárny. Objekt je navržen s dostatečnou výškou, aby ho zaznamenala projíždějící auta na víceproude silnici, ale zároveň zachoval výhled na protější břeh Vltavy.



Urbanistické řešení

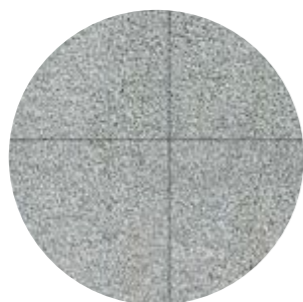
Objekt je obklopen rušivými elementy, jako jsou víceproude silnice a skladišťové areály. Od těchto negativních ruchů je odkloněn, jak výškovým rozdílem, tak přírodní bariérou vzrostlých a nově vysazených stromů. Veřejný prostor je na úrovni přízemí obklopen stromy a vzniká zde bezpečný prostor pro hru dětí. Objekt definuje nově vniklou cyklostezku, která dále pokračuje podél břehu a vytváří zde cílové místo pro turisty a sportovce.



Materiály

Navrhovaný objekt je v klidném prostředí povodí řeky Vltavy. Navržené materiály nejsou výstřední a naopak zlehčují netradiční tvar budovy. Pochozí materiály jako je beton jsou snadné na údržbu a nevyžadují speciální péči. Betonu nevadí vlhké prostředí, které vzniká v okolí bazénů. Pískovcový obklad svislých prvků si dlouhodobě zachová svůj vzhled a společně s kachlemi vytvoří jednotný vjem fasády. Mosazné potrubí chrlící vodu v interiéru lázní doplní barevný styl fasády.

Pohledový beton



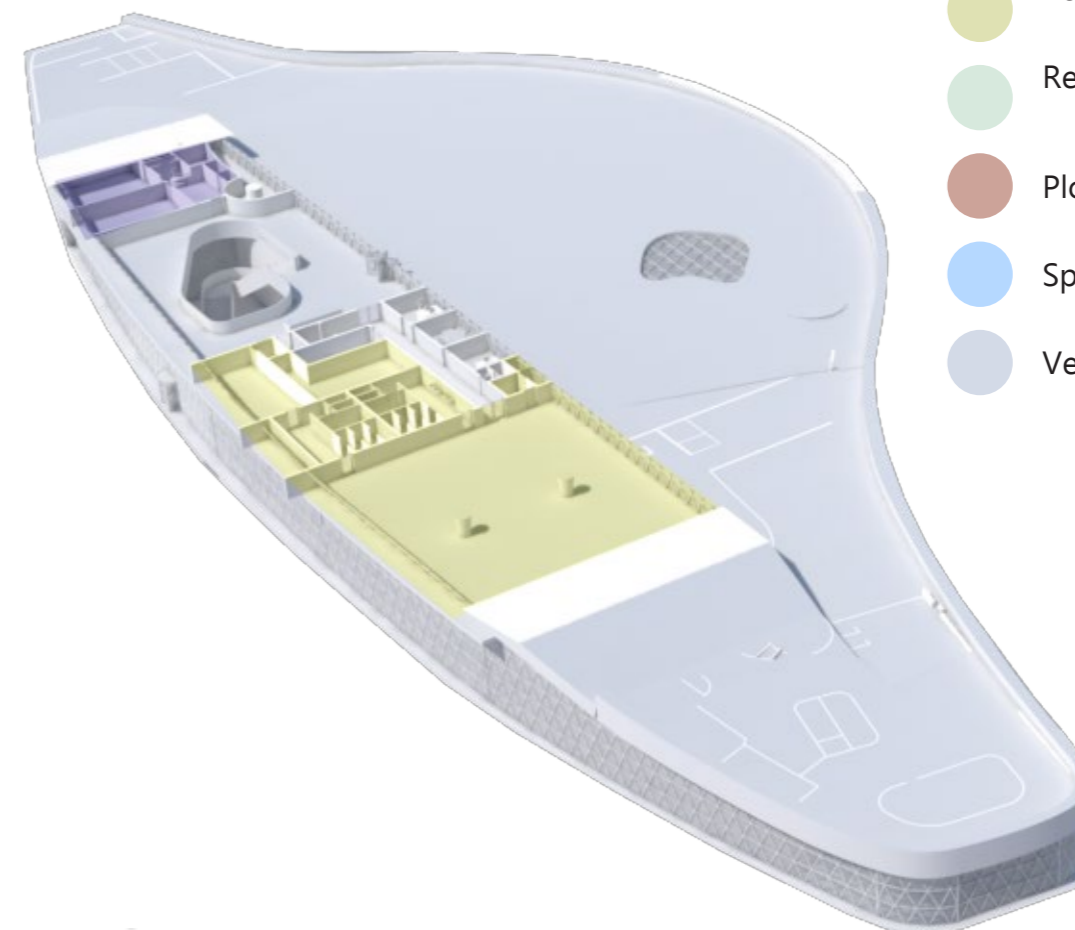
Pískovcový obklad

Mosazné potrubí

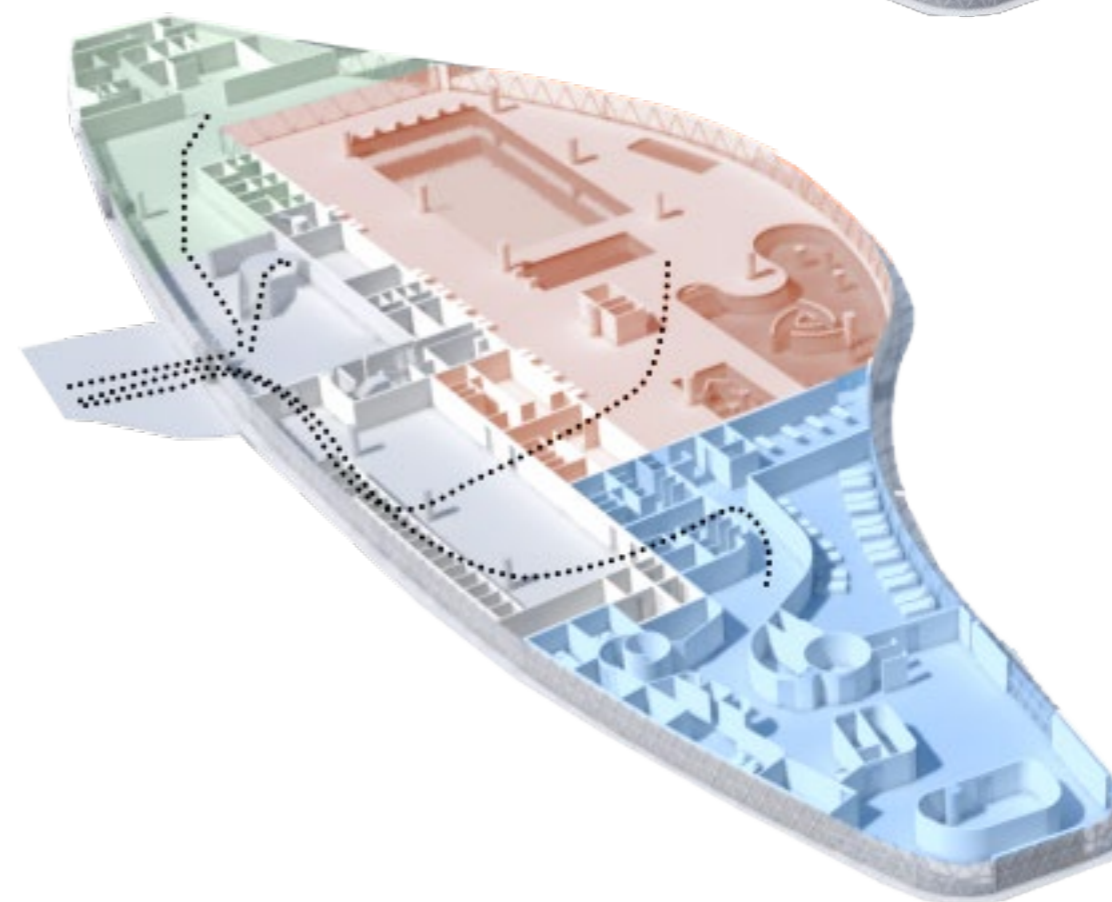


Kachle

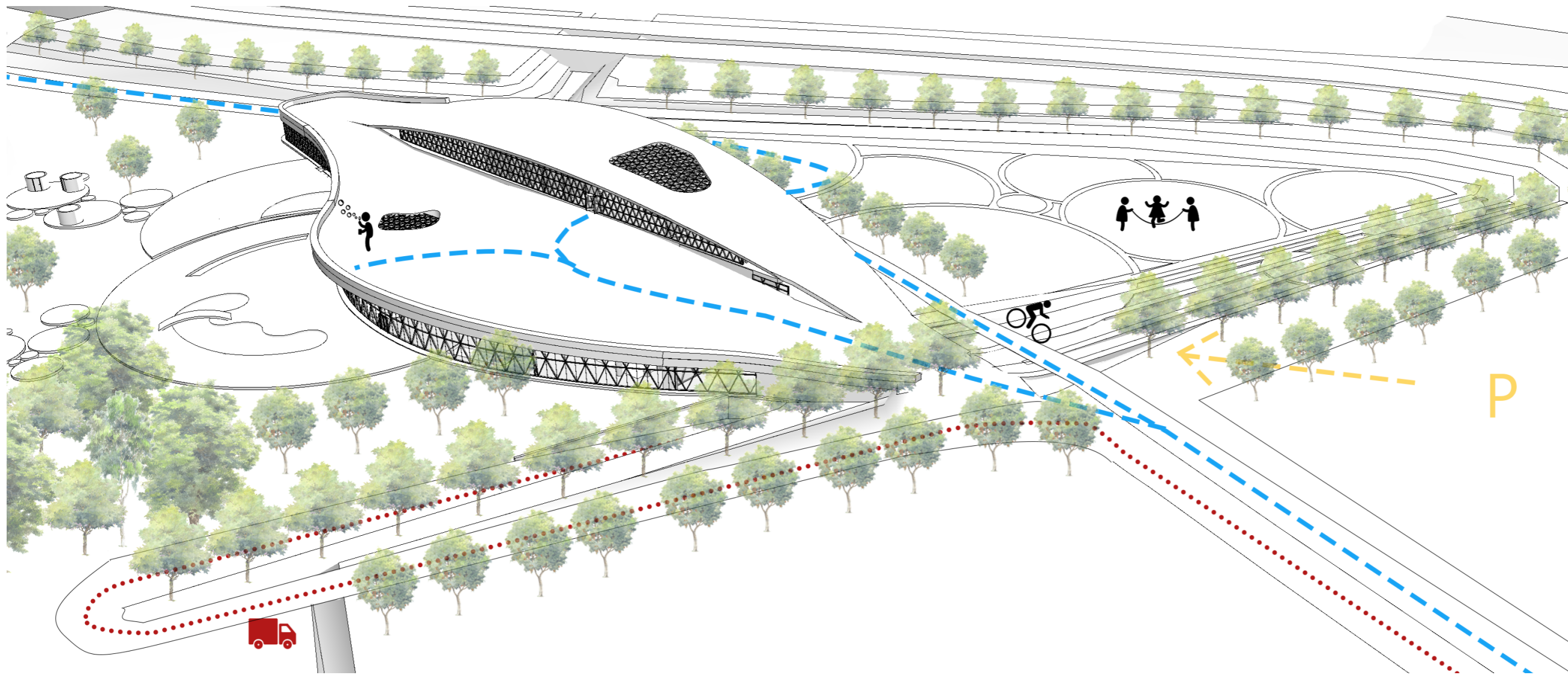
- Salón manikúra/pedikúra
- Posilovna
- Restaurace
- Plovárna
- Spa
- Veřejný prostor



2NP

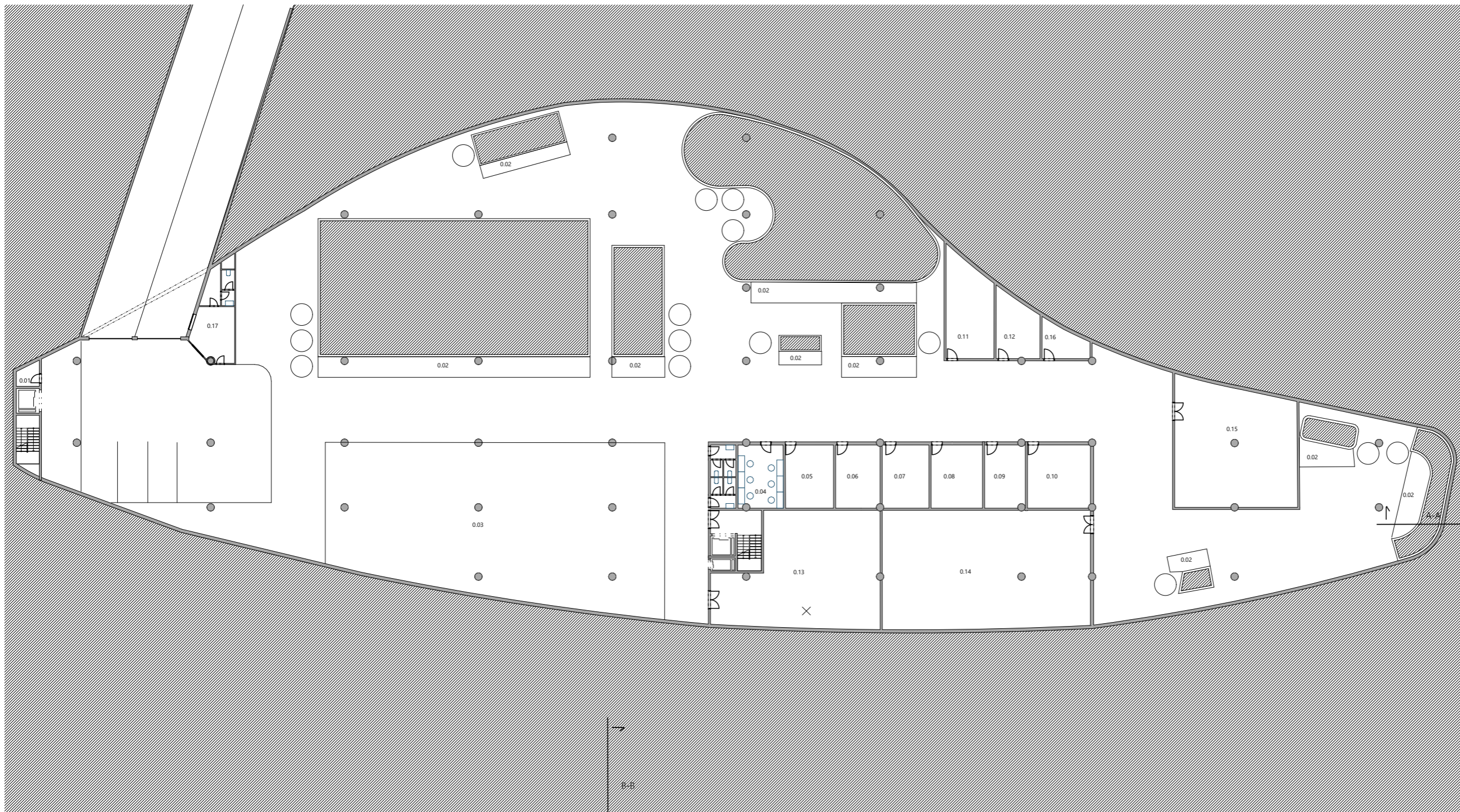


1NP

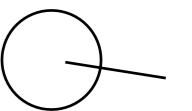


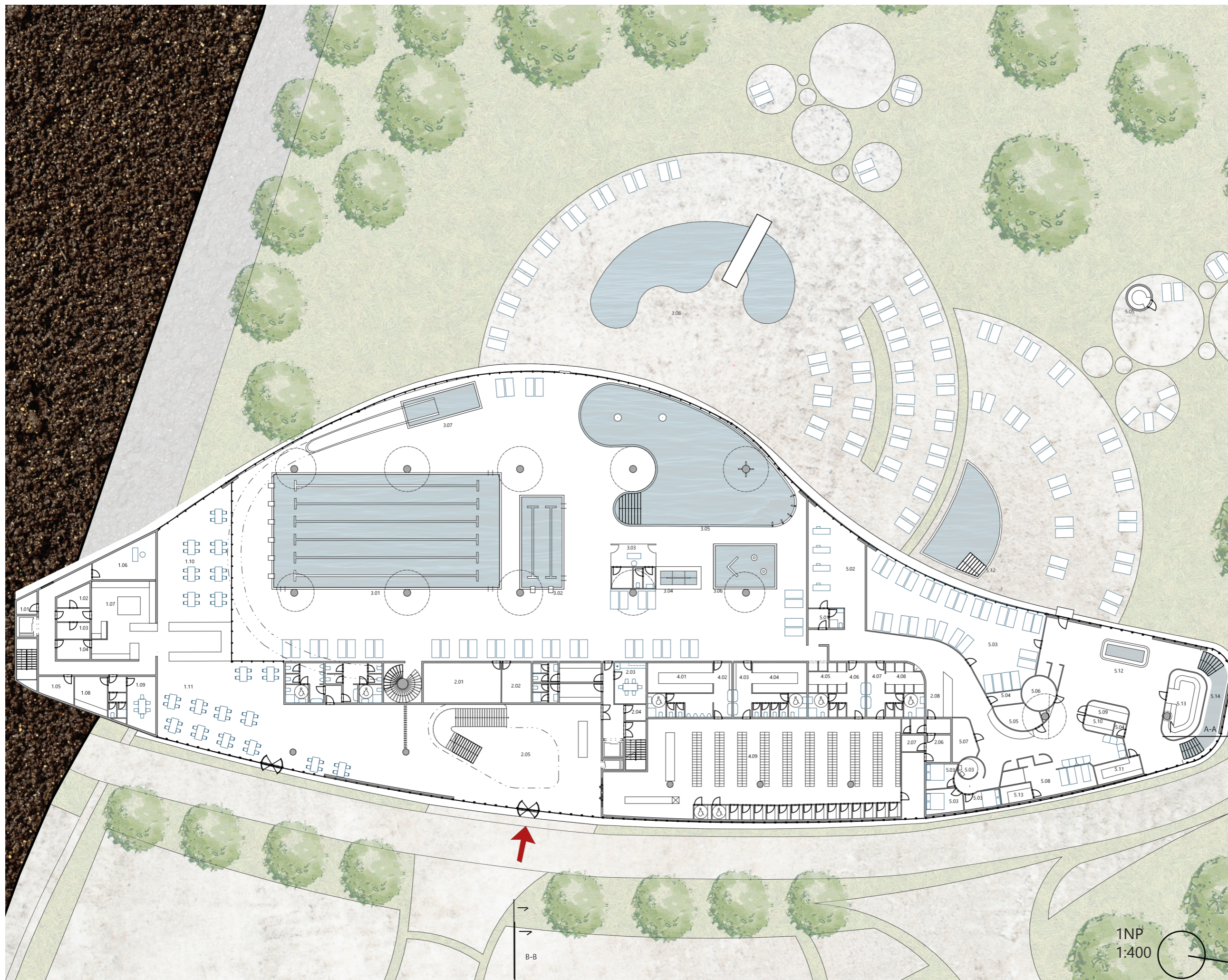
Číslo název místnosti

- 0.01 Úklid
- 0.02 Bazénová filtrace
- 0.03 Prostor pro bazénovou technologii
- 0.04 Technický velín
- 0.05 Chlorování
- 0.06 Sklad bazénové technologie
- 0.07 Sklad odpadů
- 0.08 Sklad 1
- 0.09 Sklad 2
- 0.10 Sklad 3
- 0.11 Trafostanice
- 0.12 Dílna
- 0.13 Sklad prádla
- 0.14 Vzduchotechnika
- 0.15 Vytápění
- 0.16 Rozvodna NN
- 0.17 Vrátnice

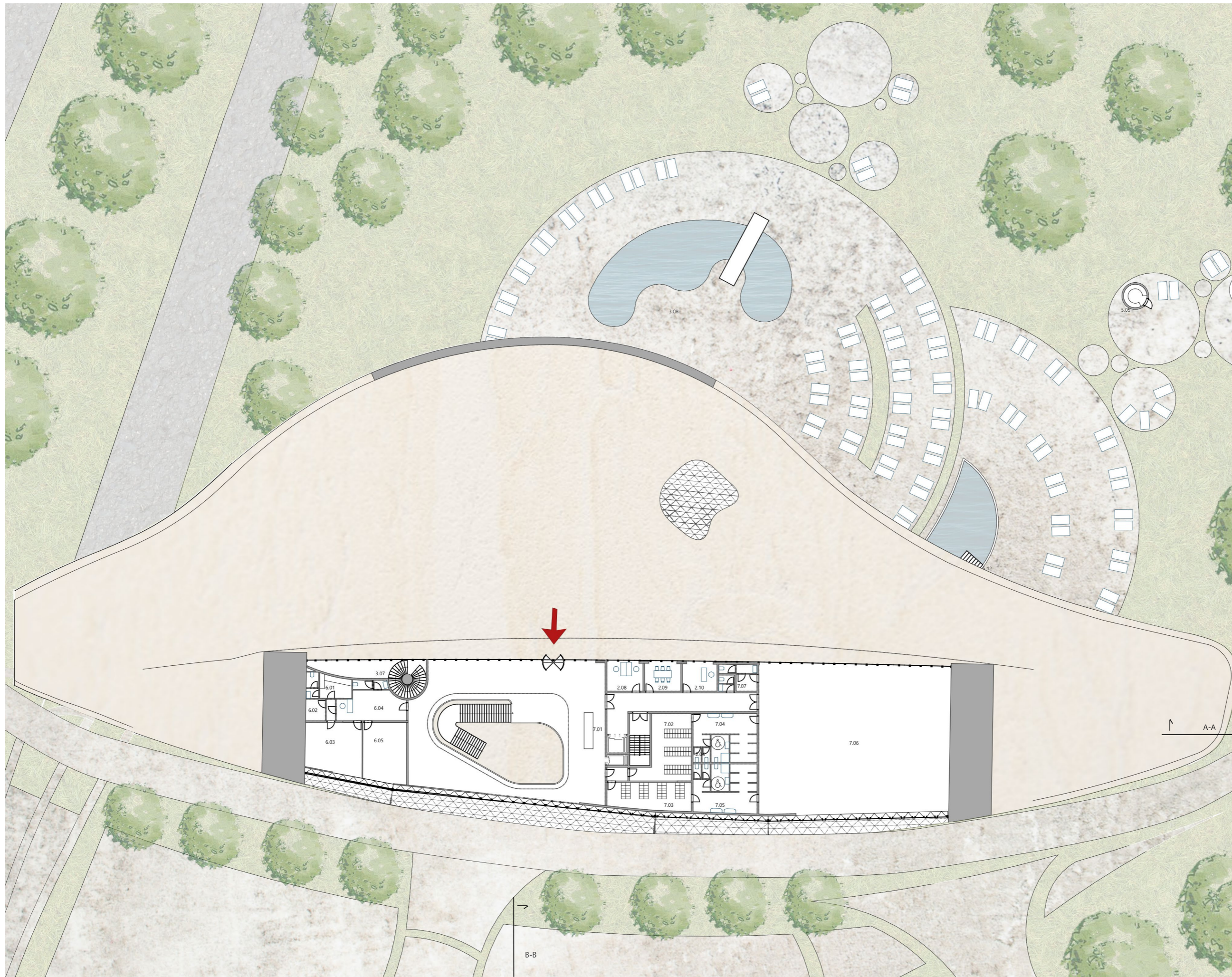


1PP
1:400

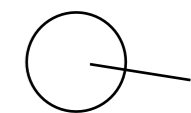




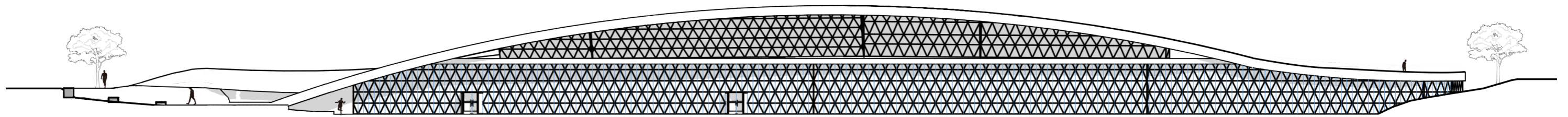
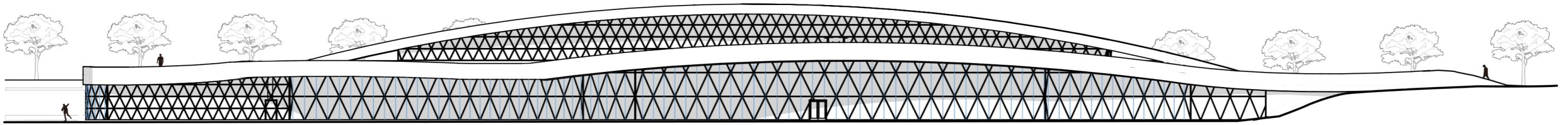
Číslo	název místnosti
1.01	Úklid
1.02	Skład zeleniny
1.03	Mrazící box
1.04	Odpad
1.05	Suchý sklad
1.06	Kancelář
1.07	Kuchyně
1.08	Šatna
1.09	Denní místnost
1.10	Sezení pro hosty bazénu
1.11	Sezení pro externí hosty
2.01	Skład plavecká škola
2.02	Skład tobogán
2.03	Denní místnost
2.04	Skład prádla
2.05	Vstupní hala
2.06	Zázemí Spa
2.07	Skład prádla
3.01	Plavecký bazén
3.02	Výukový bazén
3.03	Místnost pro plavčíka
3.04	Kneippův chodník
3.05	Vířivka
3.06	Dětský bazén
3.08	Venkovní bazén
4.01	Sprchy páni
4.02	Fény páni
4.03	Fény ženy
4.04	Sprchy ženy
4.05	Sprchy páni
4.06	Fény páni
4.07	Fény ženy
4.08	Sprchy ženy
4.09	Šatny společné
5.01	Přípravná masérů
5.02	Masérna
5.03	Odpočívárna
5.04	Tech. místnost saun
5.05	Aroma sauna
5.06	Parní sauna
5.07	Tempidárium
5.08	Soukromá odpočívárna
5.09	Aroma sauna 2
5.10	Laconium
5.11	Solná sauna
5.12	Vířivka
5.13	Finská sauna
5.14	Ochlazovací bazének



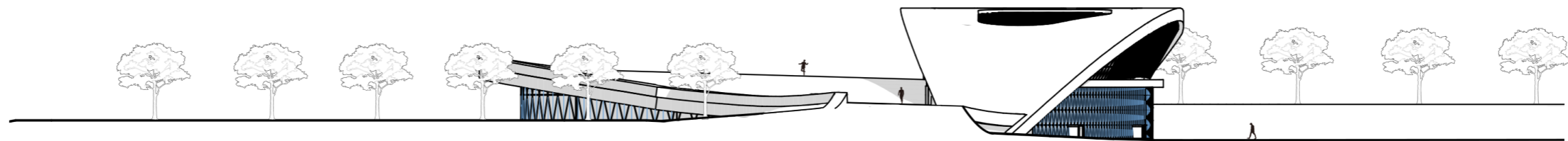
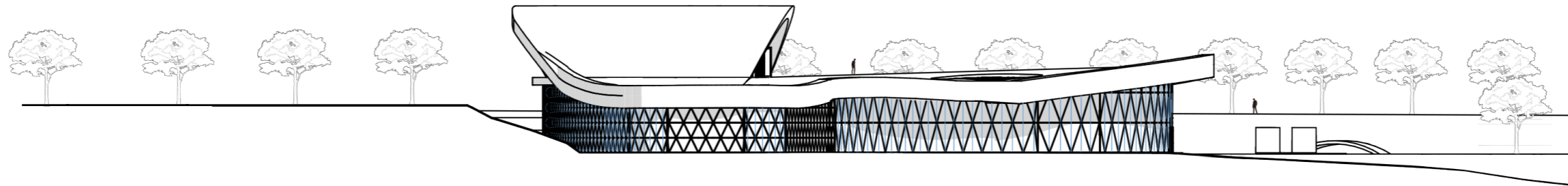
- | Číslo | název místnosti |
|-------|-------------------------|
| 2.08 | Kancelář |
| 2.09 | Zasedací místnost |
| 2.10 | Kancelář vedoucího |
| 6.01 | Šatna Pedikúra/manikúra |
| 6.02 | Skład |
| 6.03 | Manikúra |
| 6.04 | Čekárna |
| 6.05 | Pedikúra |
| 7.01 | Recepce posilovna |
| 7.02 | Šatny muži |
| 7.03 | Šatny ženy |
| 7.04 | Sprchy, wc muži |
| 7.05 | Sprchy, wc ženy |
| 7.06 | Prostor posilovny |
| 7.07 | Zázemí trenér |



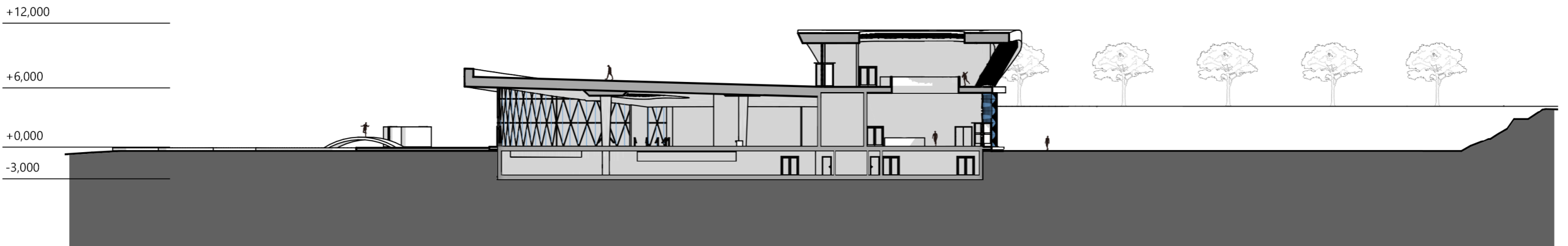
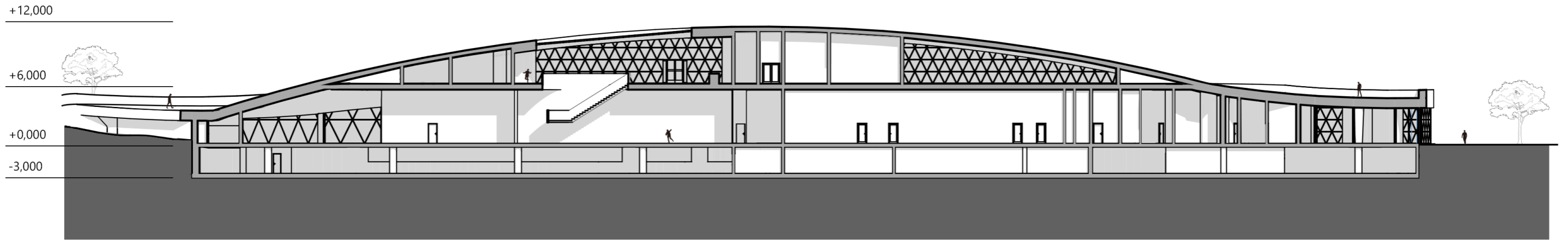
Pohled Západní
1:400



Pohled Východní
1:400



A-A
1:400



B-B
1:400

Konstrukční řešení

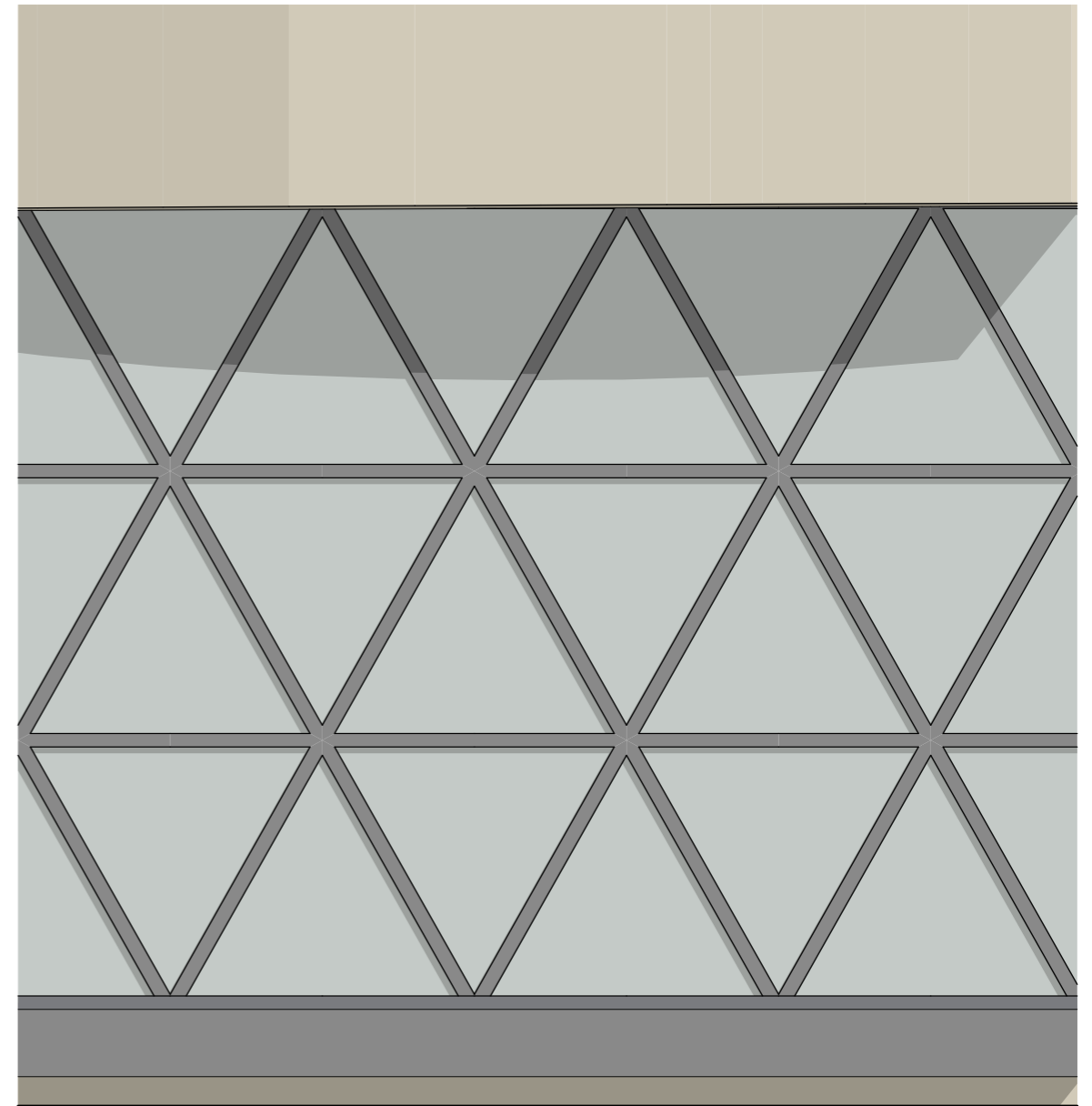
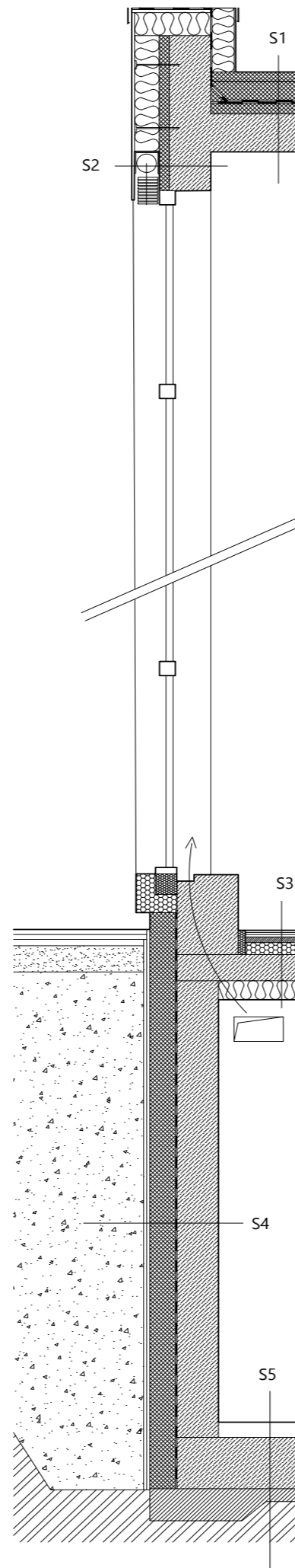
S1
Dlažba na roznášecích podložkách
Separační vrstva
XPS tepelná izolace
Hydroizolace
ŽLB konstrukce střechy

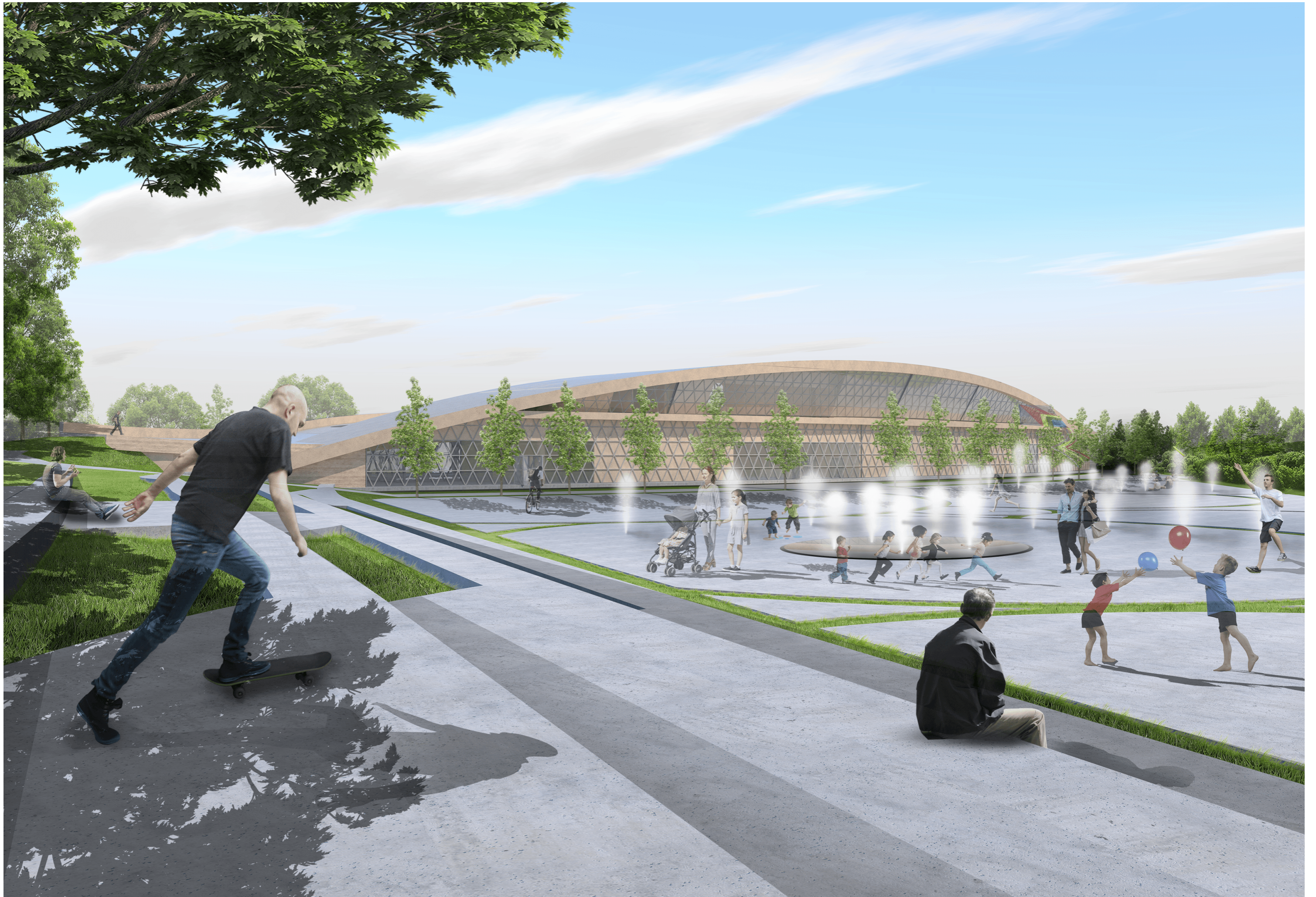
S2
Finální úprava
Armovací tkanina
Armovací tmel
Deska z minerální vaty
ŽLB konstrukce střechy

S3
Cementový potěr
Betonová mazanina
Separační vrstva
Roznášecí vrstva
Tepelná izolace s podlahovým vytápěním
Separační vrstva
ŽLB konstrukce stropu
Tepelná izolace

S4
Ochranná vrstva
Drenážní vrstva
Ochranná vrstva
Tepelná izolace
Hydroizolace
Bíla vana

S5
Cementový potěr
Betonová mazanina
Bíla vana
Hydroizolace
Podkladový beton
Rostlý terén













Dokladová část

2/ ZADÁNÍ diplomové práce

Mgr. program navazující

jméno a příjmení: Bc. Kristián Šimůnek
datum narození: 19.11.1996
akademický rok / semestr: 2021/2022, letní semestr
obor: Architektura a urbanismus
ústav: 15118, ústav Nauky o budovách
vedoucí diplomové práce: Ing. arch. Michal Juha
téma diplomové práce: Lázeňský dům

zadání diplomové práce:

1/ popis zadání projektu a očekávaného cíle řešení

Návrh denních lázní s cílem vytvořit nové atraktivní místo mimo centrum města. Areál bude obsahovat tyto funkce: wellness and spa (římské lázně, saunový svět, spa, fitness), kavárnu/čajovnu

2/

Pro AU/ součástí zadání bude jasně a konkrétně specifikovaný stavební program
Stavební program v příloze s jistou mírou volnosti vzhledem ke zvolenému pozemku a k charakteru hlavního očekávaného cíle řešení

3/ popis závěrečného výsledku, výstupy a měřítko zpracování

- širší vztahy 1:5000
- situace 1:500 případně 1:1000
- půdorysy, řezy, pohledy 1:200
- prostorová zobrazení (1-2 vizualizace)
- konstrukční schéma stavby
- celkové provozní schéma
- návrh architektonického a výtvarného řešení
- autorská zpráva s popisem architektonického a provozního řešení
- další nepovinné výkresy a schémata

4/ seznam dalších dohodnutých částí projektu (model)

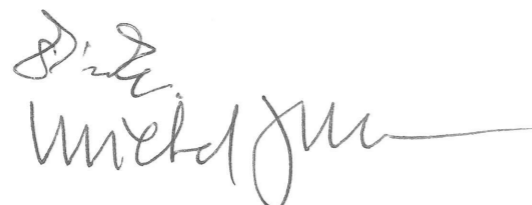
- model /požadavky na model budou upřesněny v průběhu práce

Datum a podpis studenta 2.4.2022

Datum a podpis vedoucího DP: 24.2.2022

Datum a podpis děkana FA ČVUT 14.2.2022

registrováno studijním oddělením dne



14.2.2022



ZADÁNÍ diplomové práce - příloha

jméno a příjmení: Bc. Kristián Šimůnek
akademický rok / semestr: 2021/2022, letní semestr
téma diplomové práce: Lázeňský dům

Stavební program:

společné a veřejné prostory

zádveří, kočárky, vozíky
vstupní hala - recepce
WC ženy, muži, invalidní
sklad čistého prádla
sklad použitého prádla
kavárna nebo čajovna, včetně skladu a přípravný
úklidová komora

prostory pro zaměstnance

denní místnost zaměstnanců
šatny zaměstnanců
umývárna, sprchy, wc
úklid
administrativa
technický personál

společné šatny

šatna pacientů
umývárna pacientů
wc

spa vstupní část

vstup
čisté prádlo
špinavé prádlo
převlékárna
sprcha
wc návštěvníků
úklid

bazén římské lázně

relaxační bazén
whirpool

saunový svět

finská sauna
bylinná sauna
parní sauna
solná sauna
ochlazovací bazének
sprchy
kneippův chodník
odpočívárna

spa

masáže
manikúra
pedikúra
hammam

privátní spa 2 osoby
privátní spa 6 osob
balneoterapie
kosmetika
wc návštěvníků
bar
úklid
zázemí masér
příruční sklad čistého prádla
příruční sklad špinavého prádla
wc personál

Fitness

Vstup
Čisté prádlo
Špinavé prádlo
Převlékárna
Sprcha
Wc návštěvníků
Úklid
Funkční zóna – přístroje
Funkční zóna – kardiozóna
Sklad přístrojů
Místnost trenérů
Wc personál

Kavárna/čajovna

restaurace
Bar
Příjem zboží
Obaly
Odpadky
Kancelář vedoucího
Chladicí boxy
Sklad nápojů
Sklad suchých potravin
Sklad zeleniny
Příprava masa
Teplá kuchyně
Studená kuchyně
Mytí nádobí
Šatny, wc, sprchy pro personál
Výdej – ofis

Hospodářská část

Kotelna
 Strojovna chlazení - vytápění
 Příprava a úprava TUV
 Strojovny vzt a chlazení
 Rozvodna silnoproudu
 Rozvodna slaboproudu
 Velín
 Skaldy
 Sklad úklid
 Odpadové hospodářství, tříděný odpad

Příprava přísad
 Strojovna bazénů
 Parking zaměstnanců podle vyhlášky
 Parking návštěvníků podle vyhlášky
 Venkovní prostory
 Terasy
 Venkovní bazén

ČESKÉ VYSOKÉ UČENÍ TECHNICKÉ V PRAZE FAKULTA ARCHITEKTURY	
AUTOR, DIPLOMANT: AR 2021/2022, LS	
NÁZEV DIPLOMOVÉ PRÁCE: (Č) LÁZEŇSKÝ DŮM (AJ) SPA HOUSE	
JAZYK PRÁCE:	
Vedoucí práce:	Ing. arch. Michal Juha Ústav: Ústav nauky o budovách
Oponent práce:	Ing. Petr Hruschka
Klíčová slova (česká):	Praha, Braník, městské lázně, zdraví, voda
Anotace (česká):	V Praze na břehu řeky Vltavy navrhuji lázeňský dům, který nabídne nový turistický bod a pět dalších funkcí, které se zaměřují především na krásu, zdravý styl života a relaxaci obyvatel.
Anotace (anglická):	In Prague on the banks of the Vltava river, I am designing a spa house that will offer a new tourist spot and five other functions that focus primarily on the beauty and healthy lifestyle of the inhabitants

Prohlášení autora

Prohlašuji, že jsem předloženou diplomovou práci vypracoval samostatně a že jsem uvedl veškeré použité informační zdroje v souladu s „Metodickým pokynem o etické přípravě vysokoškolských závěrečných prací.“

V Praze dne 19.5.2022


podpis autora-diplomanta

Tento dokument je nedílnou a povinnou součástí diplomové práce / portfolia a CD.

Datum a podpis vedoucího DP

24.2.2022



Děkuji Ing. arch. Michalovi Juhovi za ochotu pomáhat v každé situaci a za faktické poznámky, které mě vždy posunuly a motivovaly k práci.

