



MASTERPLAN  
M 1: 1000

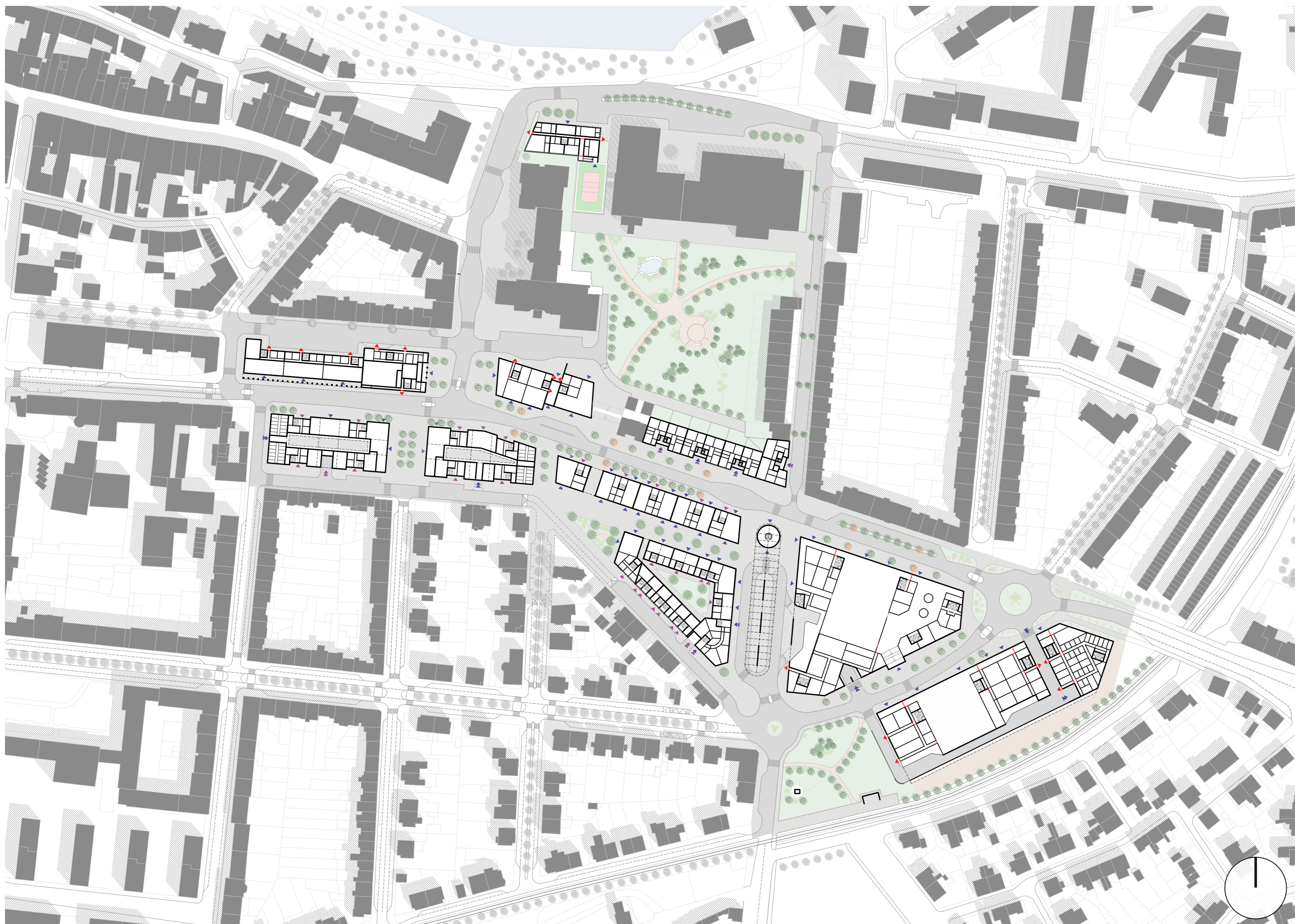
- |  |   |   |  |  |  |
|--|---|---|--|--|--|
|  SVĚTSKÁ STAVBA |  SUPERMARKET |  SLUŽBY          |  SHOWROOM |  BUS  |  MATĚŘSKÉ CENTRUM |
|  KOMERCE        |  OBCHOD/TRH  |  VÝUKOVÉ CENTRUM |  BYDLENÍ  |  VLAK |  |

Název diplomního projektu:  
REGENERACE VÝCHODNÍ ČÁSTI CENTRA MĚSTA LOUNY

Autor:  
Bc. Veronika Kutnerová  
Vedoucí diplomové práce:  
Ing. Arch. Jan Sedlák

Škola:  
ČVUT - Fakulta architektury  
Akademický rok:  
2021/2022





MASTERPLAN - PARTERY  
M 1: 1500

Koncept řeší regeneraci východní části centra města Louny, kde se v dnešní době nachází jeden z hlavních dopravních uzlů města, autobusové nádraží, které je v současné době k potřebám města předimenzované. Zároveň řešenému území chybí kontrola veřejného pořádku, hlavně právě v okolí autobusového nádraží a parku Ryneček. Přestože je tento park obyvateli Louny hodně kritizován, kvůli shromažďování nepřizpůsobivých osob, jde o poměrně navštěvovaný prostor.

Obecně se ve městě pohybuje spousta lidí převážně automobily, cílem tedy bylo i zatraaktivnit stávající ulice a navrhout nové veřejné plochy, které by návštěvníky lákaly.

Návrh se zabývá propojením nově vznikajících veřejných prostranství s novou i stávající zástavbou.

Směrem od centra, místo Parkoviště Osoboditelů a Parkoviště Komenského náměstí, u parku Ryneček, vyrostou dvě hmoty. Na místě Parkoviště Osoboditelů byla navržena hmota, která zrcadlí sousedící zástavbu na západní straně složenou z obytných domů zakončených Vrchlického divadlem. Nižší část zástavby tvoří showroomy a v dominantní části bude hmota Vrchlického divadla zrcadlit nové divadelní a taneční centrum pro děti a mládež. Místo parkoviště Komenského náměstí vznikne objekt, který se bude skládat ze dvou hmot. První hmota bude tvořena třemi nadzemními podlažními pro obchod a komerci. Druhá hmota je dvoupodlažní a obsahuje bistro v přízemí a v patře kavárnu. Obě části spojuje průchod, který může sloužit jak pro zásobování již zmíněných služeb, tak i jako průchozí prostor pro návštěvníky.

V navazujícím prostoru parku Ryneček je navržena odpočinková zeleň, malá vodní plocha, půlkruhový amfiteátr respektující sklon terénu, prostory pro další rekreační aktivity a další městský mobiliář. Severozápadně od parku je navrženo centrum pro matky s dětmi. Kromě parků a několika dětských hřišť nemají maminky prostory, kde by se mohly navzájem setkávat. V jihovýchodní části parku navrhuji obytné domy s multifunkčním parterem pro služby k pronájmu (např. lékař, kosmetické služby, kadeřník apod.)

Na jižní části ulice Osoboditelů, místo aktuálních služeb a komerce, navrhuji malé obytné bloky s parterem pro služby a obchod, které svou formou reagují na sousední zástavbu.

Návrh respektuje stávající dopravní uzel autobusového nádraží a umísťuje nově 6 autobusových stanovišť místo původních 16. Formou a linií navazuje na stávající komunikace a kruhový objezd. Nová výpravní budova je situována do ulice Hrnčířská. Stávající autobusové zastávky, které se nacházely na ulici Osoboditelů, jsou posunuty z hlediska fungujícího dopravního řešení k nové výpravní budově.

Na zbývajícím ploše původního autobusového nádraží byly navrženy nové bytové domy a bytové domy s obchodním parterem. Vzniká tak zajímavý veřejný prostor s obchodní ulicí dostatečně širokou na pořádání sezónních trhů (např. farmářských, vánočních apod.). K těmto účelům doposud sloužilo pouze Mírové náměstí v historickém centru města. Tento tržní prostor, doplněný o další služby, jako například kavárna, malá pekárna apod. má zajistit také chybějící sociální kontrolu, která v těchto místech aktuálně chybí.

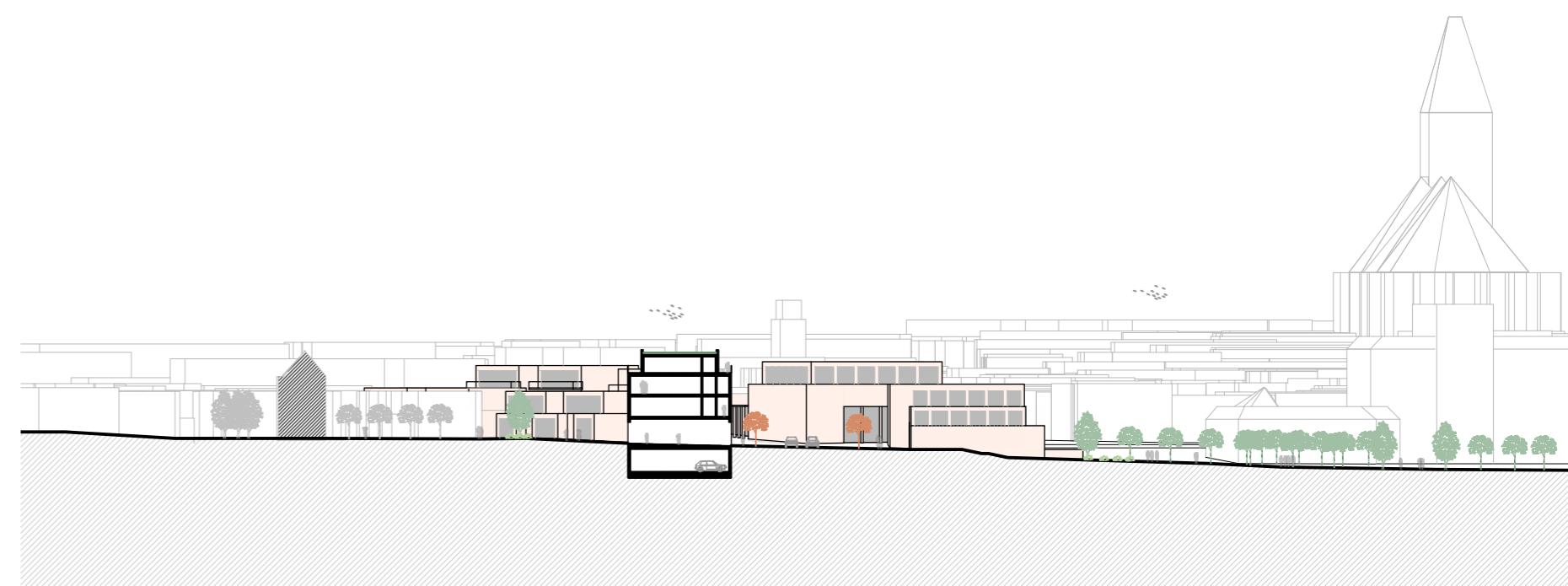
Na místě stávajícího supermarketu, je navržen superblok. Z důvodu dodržení původní funkční náplně místa byla obchodní plocha implementována do parteru superbloku. V ostatních patrech bloku je navržena komerce.

V ulici Josefa Fouska vzniká obdobně funkčně řešený objekt, který je částečně zapuštěn do země kvůli stávajícímu terénu. Stávající vlaková zastávka Louny – střed je nahrazena novou zastávkou.

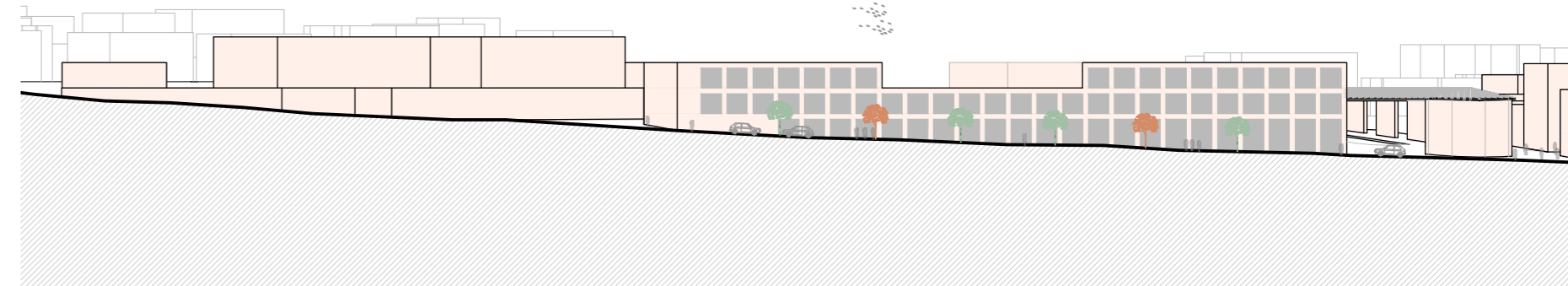
Spojováním os skrz těžiště jednotlivých světských staveb v Lounech v rámci širších vztahů, došlo k propojení v místě parku u vlakové zastávky. Proto je zde navržen památník Božích muk.

Cílem tohoto situačního řešení je dostat lidi z aut a nalákat je do atraktivních ploch určených pouze pro pěší, které mají být dle občanů nezbytnou součástí města a zvýšit tak již zmíněnou sociální kontrolu.

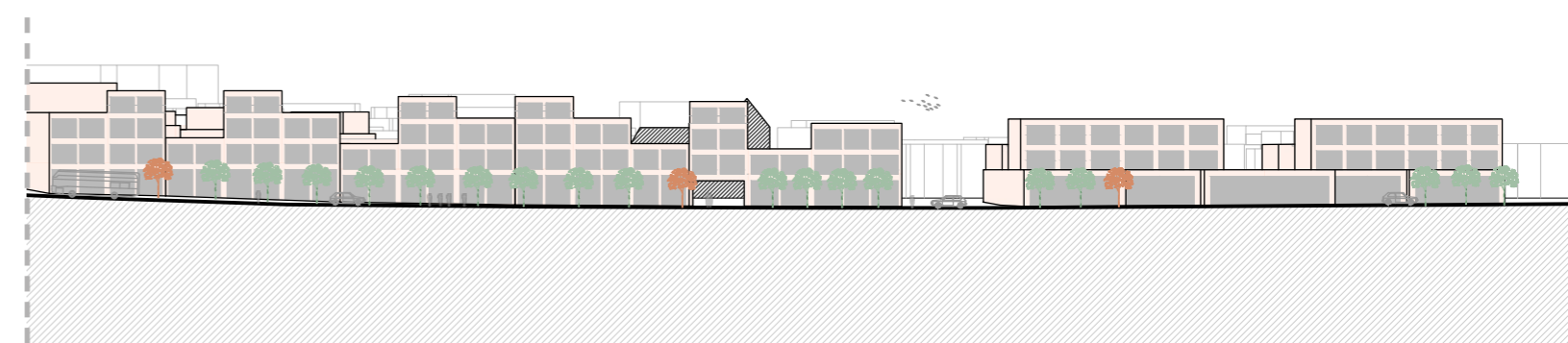
Všechny domy jsou řešeny dispozičními schémata, viz. situace s navázáním parterů budov na okolí.



ŘEZ A - A  
M 1: 1500



ŘEZ B - B a  
M 1: 1500



ŘEZ B - B b  
M 1: 1500

Název diplomního projektu:  
REGENERACE VÝCHODNÍ ČÁSTI CENTRA MĚSTA LOUNY

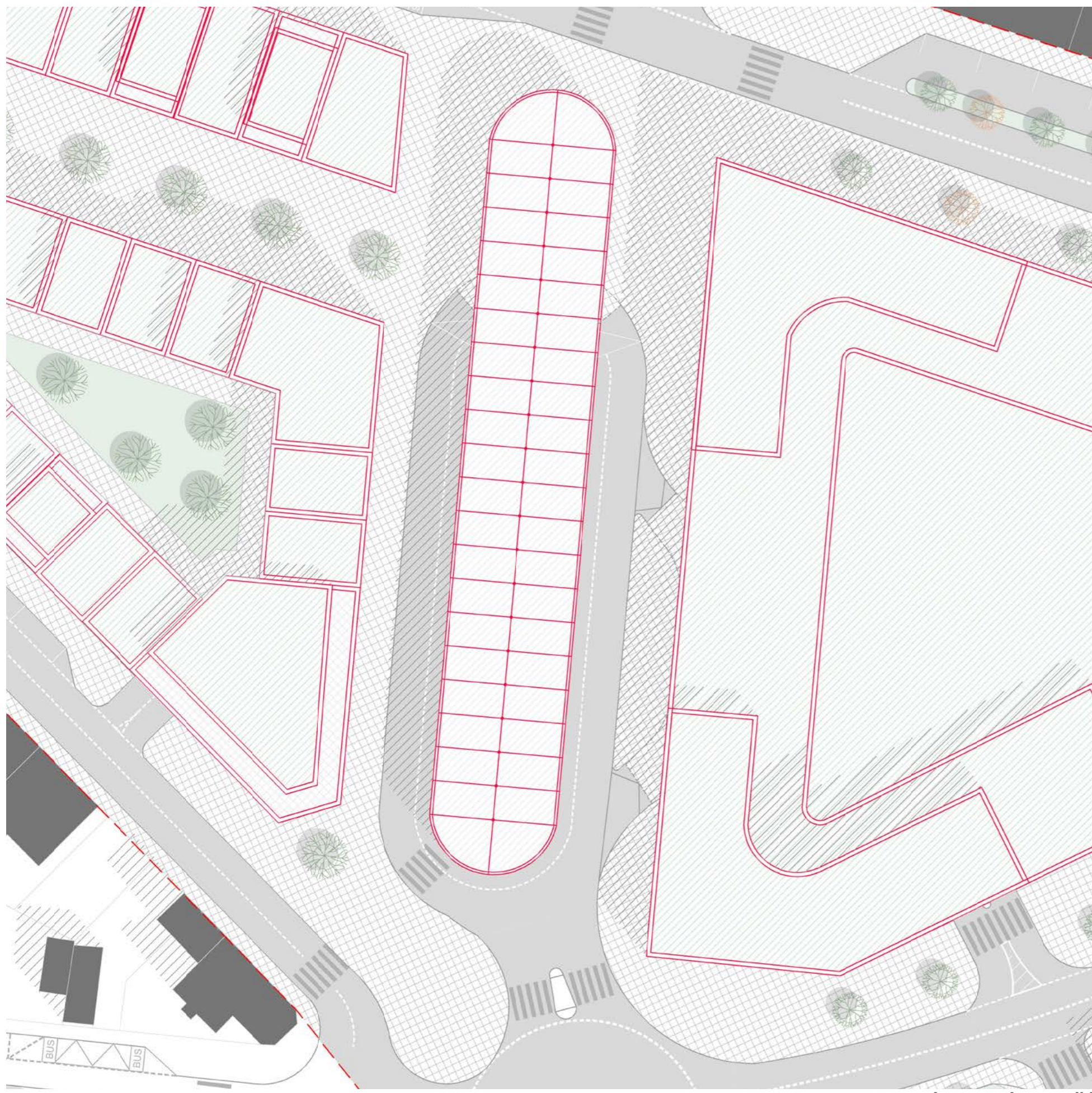
Autor:  
Bc. Veronika Kutnerová

Vedoucí diplomové práce:  
Ing. Arch. Jan Sedlák

Škola:  
ČVUT - Fakulta architektury

Akademický rok:  
2021/2022

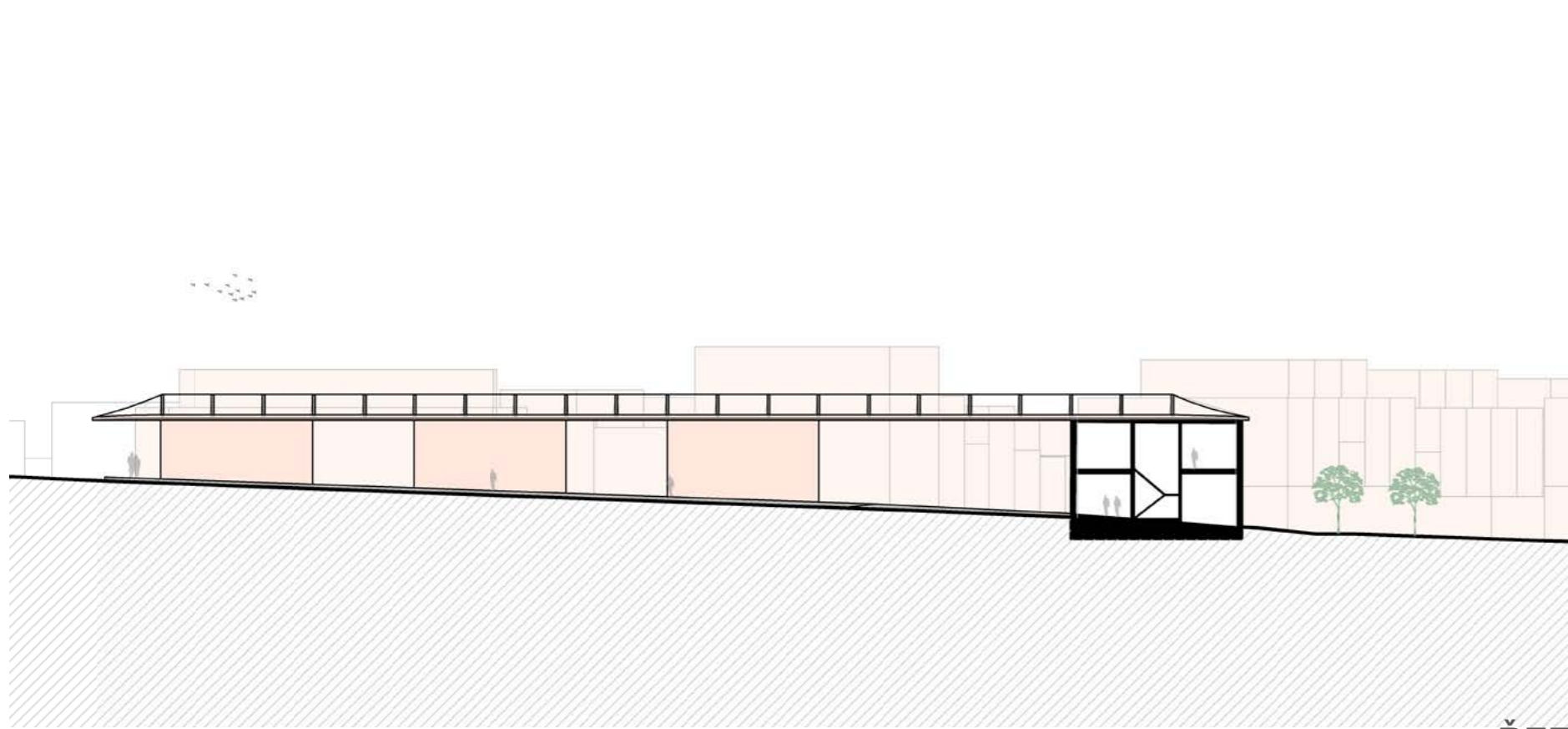




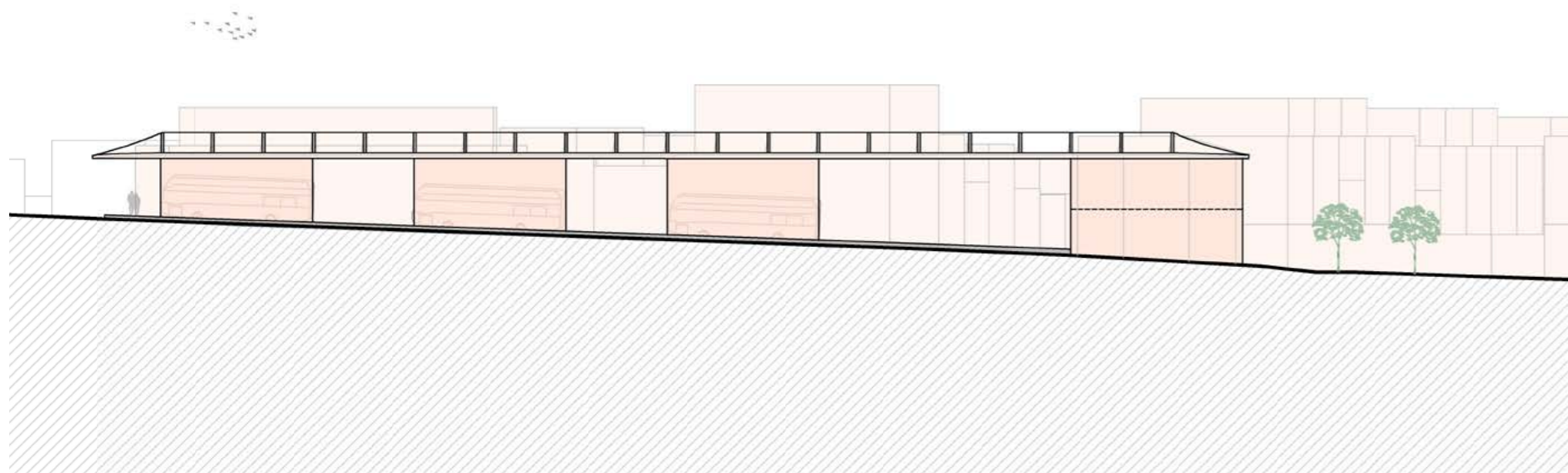
SITUACE AUTOBUSOVÉHO NÁDRAŽÍ  
M 1: 500



PARTER AUTOBUSOVÉHO NÁDRAŽÍ  
M 1: 500



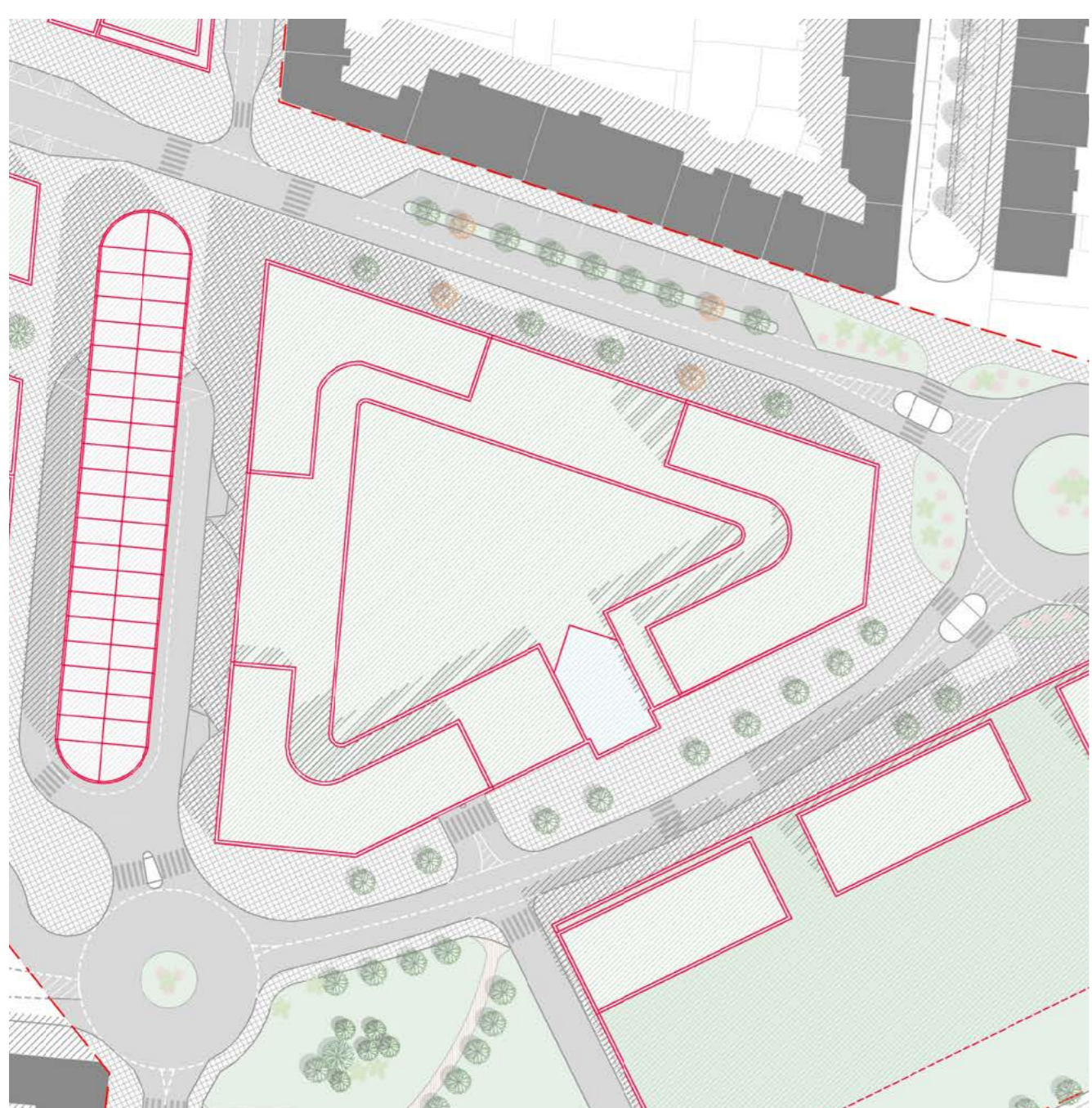
ŘEZ  
M 1: 500



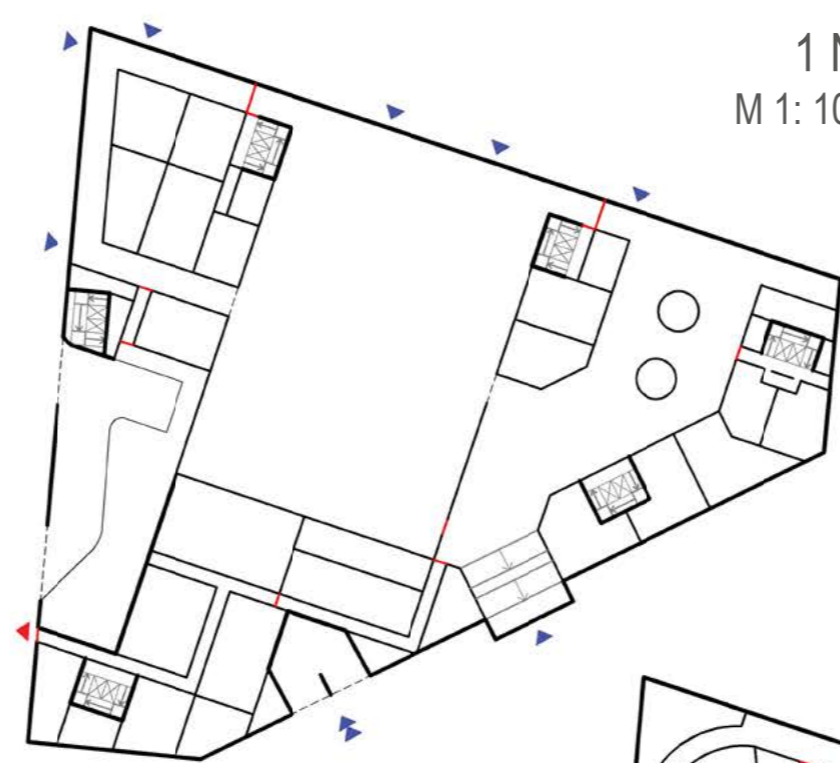
POHLED  
M 1: 500



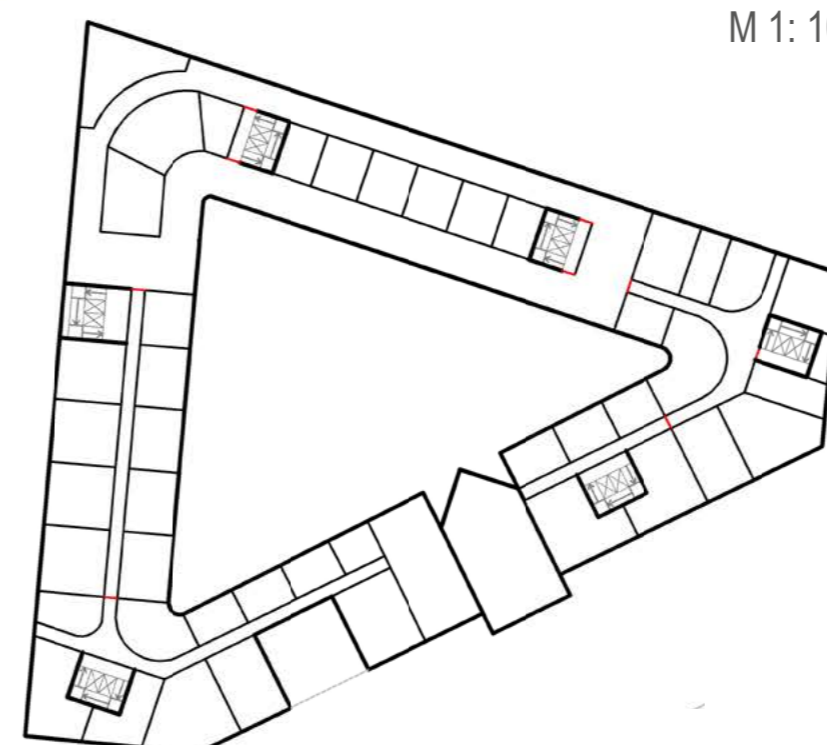
AXONOMETRIE



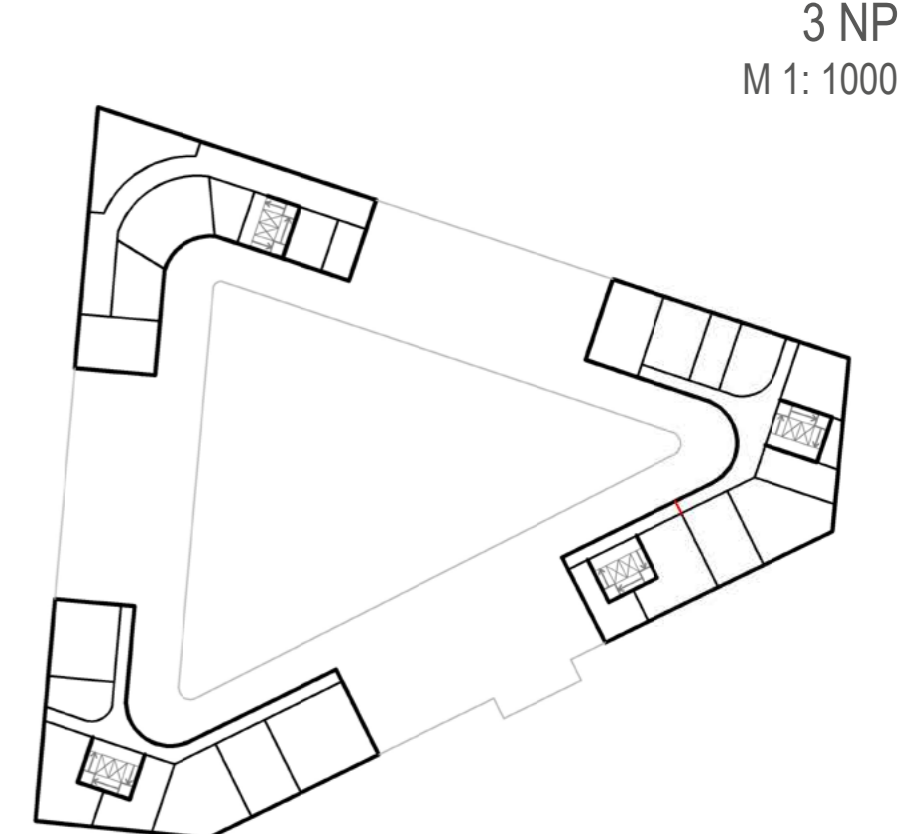
SITUACE SUPERBLOKŮ  
M 1: 1000



1 NP  
M 1: 1000

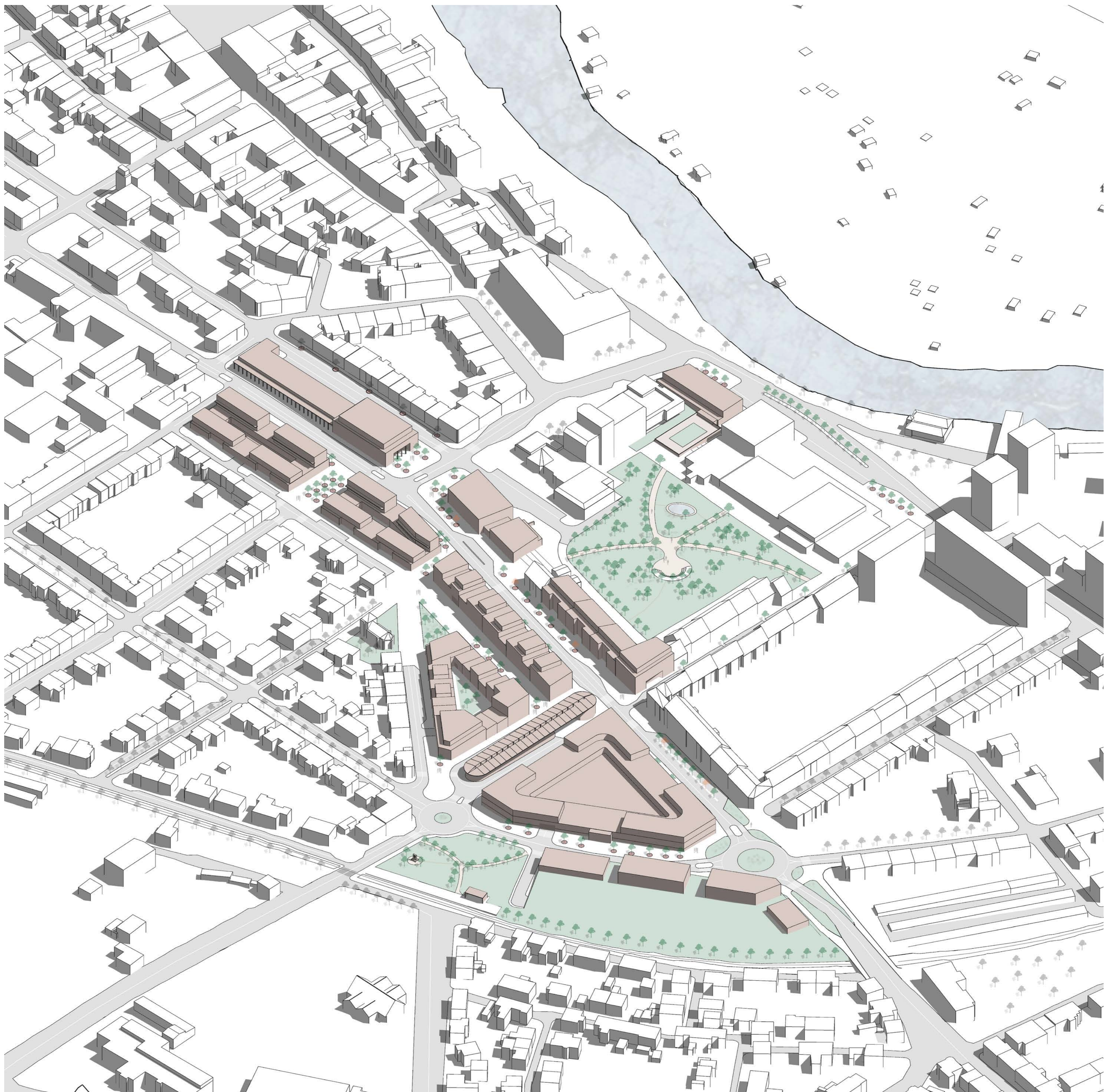


2 NP  
M 1: 1000



3 NP  
M 1: 1000





AXONOMETRIE



POHLED CHODCE



POHLED CHODCE

Název diplomního projektu:  
REGENERACE VÝCHODNÍ ČÁSTI CENTRA MĚSTA LOUNY

Autor:  
Bc. Veronika Kutnerová

Vedoucí diplomové práce:  
Ing. Arch. Jan Sedlák

Škola:  
ČVUT - Fakulta architektury

Akademický rok:  
2021/2022