



Pohled na areál z pláči perspektivy od západu.



Stodolna a na ní navazující budovy bývalých stájí

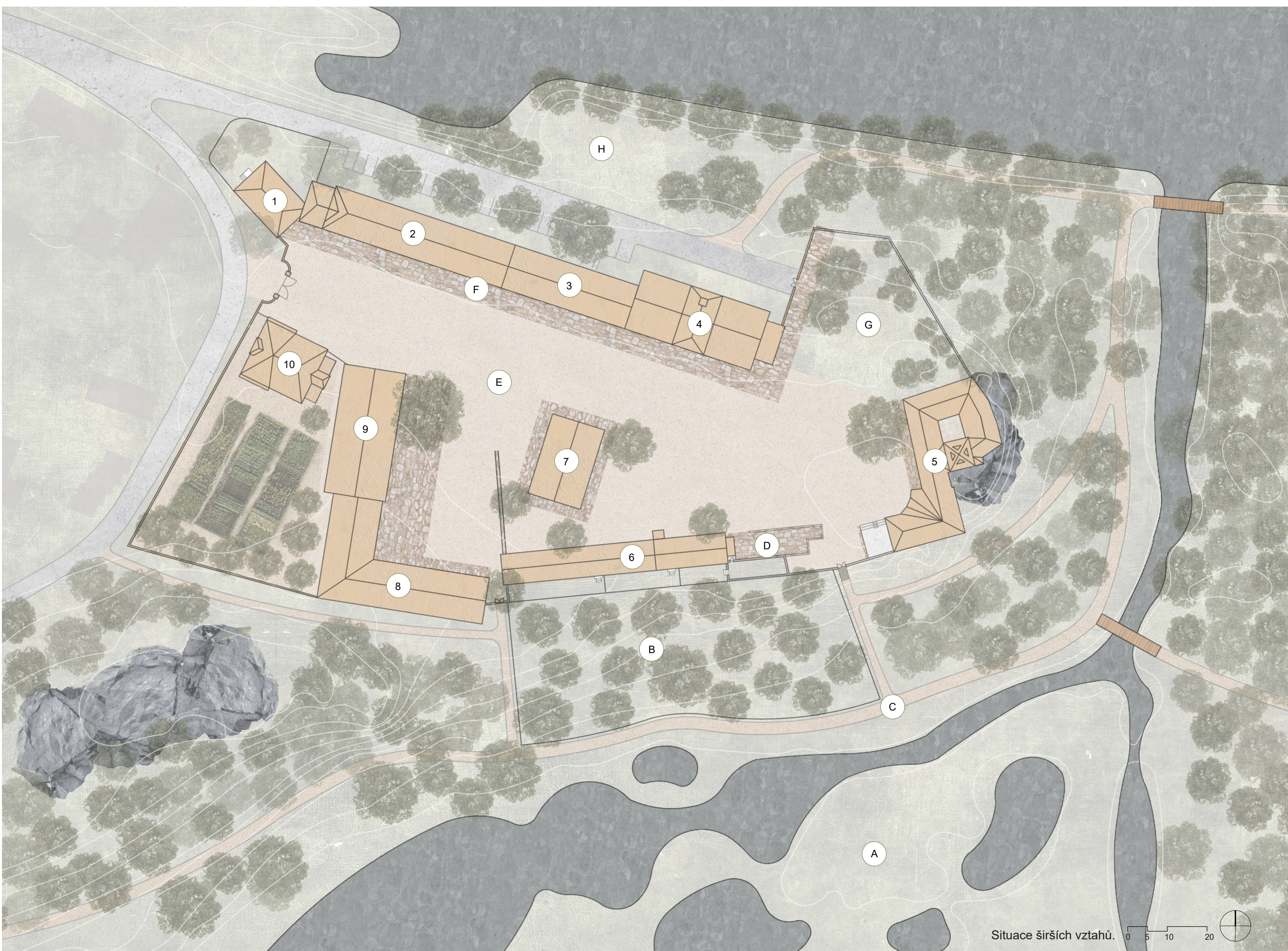


Zámek



Stoupcová stodola s velkou stodolou v pozadí

- A) Tůně**  
Jižně od zámeckého areálu je na místě již desítky let vyschlého rybníka navržena soustava tří různých velikostí a hloubek, které spojí bokorádou vedoucí od jihu k Labi. Různorodé tůně poskytnou množství rozdílných habitatů, a zajistí tak vysokou rozmanitost živočišných i rostlinných druhů, které zde najdou svůj domov. Labská voda bude do tůní přiváděna rozdílným stávajícím korytem, které bude přeměněno dvěma lávkami.
- B) Ovocný sad**  
Na jižním svahu přiléhajícím k areálu návrh pracuje s ovocnými sady. Stromy v sadu budou rozmístěny volně mezi několika vzrostlými duby a jasanů, a odstíní soukromé zahrady od cest v lesoparku.
- C) Cesty**  
Lesy navazující na zámecký areál jsou vyčištěny a proknyty cestami s mlátovým povrchem. Kromě úpravy stávajících neudržovaných cest je součástí návrhu i vznik několika nových tras, které zprostředkují a podpoří její rekreační charakter.
- D) Zbytky zdí**  
Zbytky zdí a kamenná podlaha budovy naposledy zdokumentované stabilním katastrům je v návrhu vyčištěna, a zakončována zústař na místě jako připomínka vývoje místa.
- E) Dvůr**  
Převážná většina povrchu dvůru bude pokryta mlátem. Jednotný povrch pomůže návštěvníkovi uchopit celý, místy roztržitý areál jako jeden celek.
- F) Valounková dlažba**  
Některé předprostory vstupů do budov jsou dišněny valounkovou dlažbou, jejíž pozůstatky byy nalezeny před tržní halou, tedy bývalými stáji. Tato dlažba je předpokládána i na dalších místech.
- G) Zatravněná plocha**  
Svažitá část dvůra nacházející se mezi renesančním křídlem zámku a sportovním centrem v bývalé stodolné bude zatravněna a doplněna menšími keři, které svah zpevní.
- H) Pláž**  
Na Labském břehu se za severní frontou budov areálu nachází zatravněná pláž.
- 1) Vila Labe**  
Vila Labe bude sloužit jako rodinný dům pro ubytování zaměstnanců areálu. K domu patří soukromá zahrada s několika ovocnými stromy a kancelář přístupná jak z interiéru domu, tak ze dvůru.
- 2) Dílny**  
V podlouhlé jednopodlažní budově jsou navrženy čtyři dílny s hygienickým zázemím. Ve východní části stavby je umístěna garáž sloužící správě areálu.
- 3) Tržní hala**  
Prostory mezi dílnami a stodolnou jsou věnovány především tržím. Jsou zde umístěny veřejné toalety přístupné ze dvůru i z přiléhající pláže. Hala je možné předělit skládkou přílohou.
- 4) Stodolna**  
V bývalé stodolné je navrženo sportovní centrum o osmi sálech.
- 5) Zámek**  
Do vyvýšeného přízemí renesančního křídla zámku je navržena galerie a muzeum. Piano nobile barokní části bude sloužit jako kavárna a informační centrum. V barokních suterénech budou umístěny dva přednáškové sály.
- 6) Jižní budova**  
V jižní budově návrh pracuje se třemi pronajmatelnými byty. Každý z bytů disponuje soukromou zahradou. Západní část budovy slouží jako sklad pro správu areálu.
- 7) Sloupcová stodola**  
Otevřená stodola bude sloužit jako přístřeší pro sezení a konání menších událostí.
- 8) Novostavba**  
V novostavbě je navrženo 6 kanceláří, ubytování, a restaurační kuchyně.
- 9) Velká stodola**  
Stodola otevřená do krovu slouží jako restaurace.
- 10) Vila Kastelán**  
Rodinný dům pro ubytování správce areálu. K domu patří soukromá zahrada s ovocnými stromy a zeleninovým záhonky.

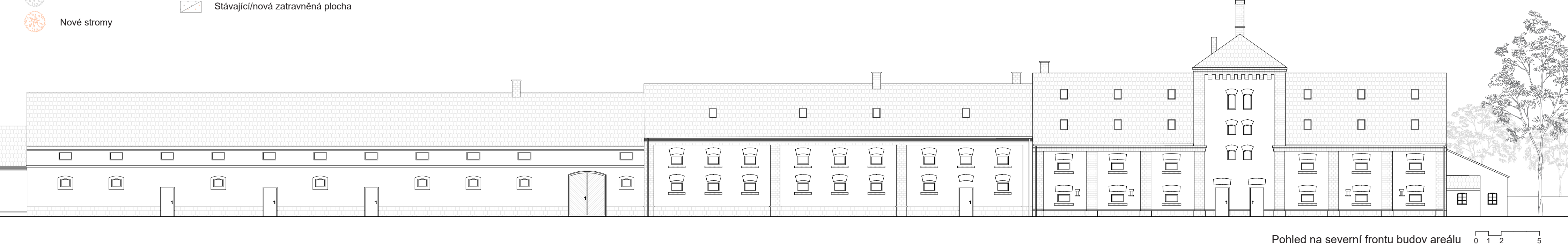


Situace širších vztahů. 0 10 20



- Stávající konstrukce
- Nové konstrukce
- Stávající stromy
- Nové stromy
- Nová betonová dlažba
- Nový mlát
- Stávající/Nová valounková dlažba
- Stávající/Nová zatravněná plocha

Situace 0 1 2 5 10



Pohled na severní frontu budov areálu 0 1 2 5



Stoupcová stodola s velkou stodolou v pozadí.



Detail okna zámku.





Velká stodola s novostavbou



Velká stodola s odstraňovanou stavbou

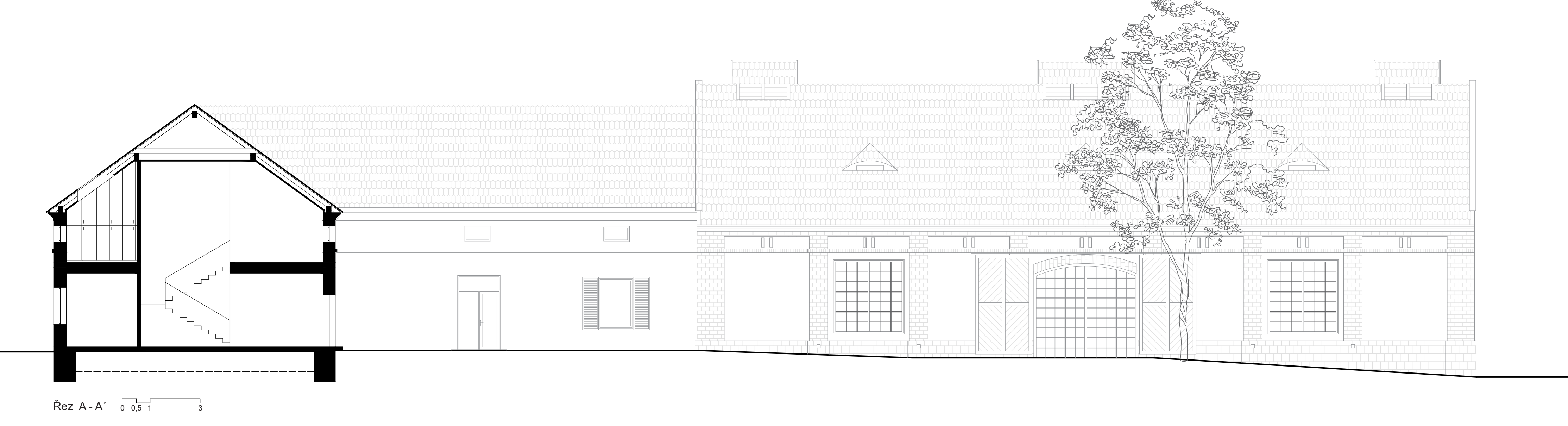
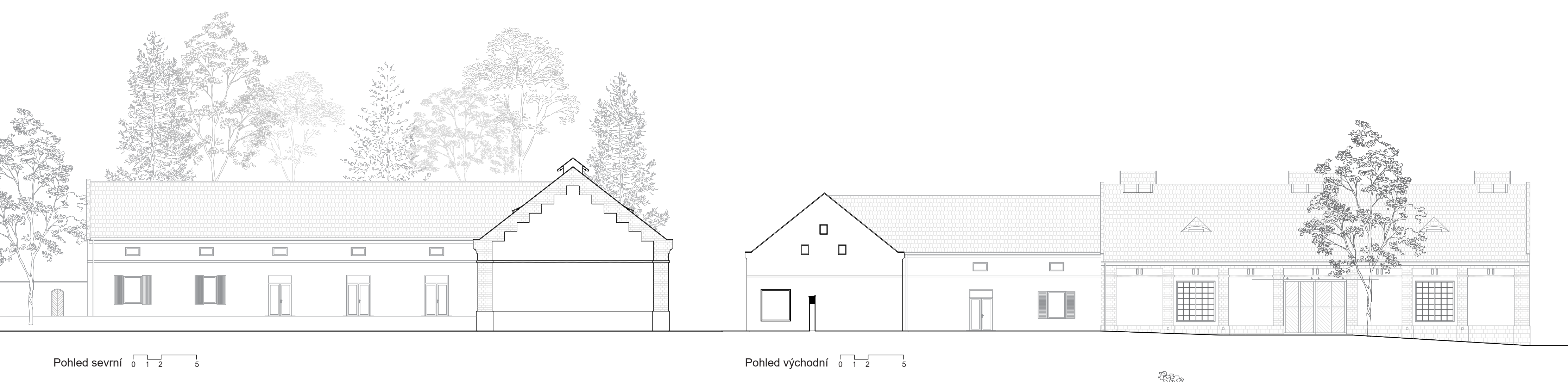
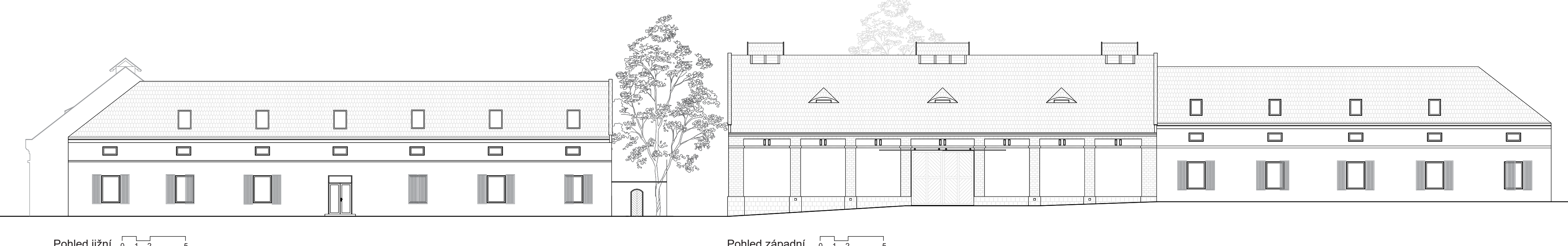
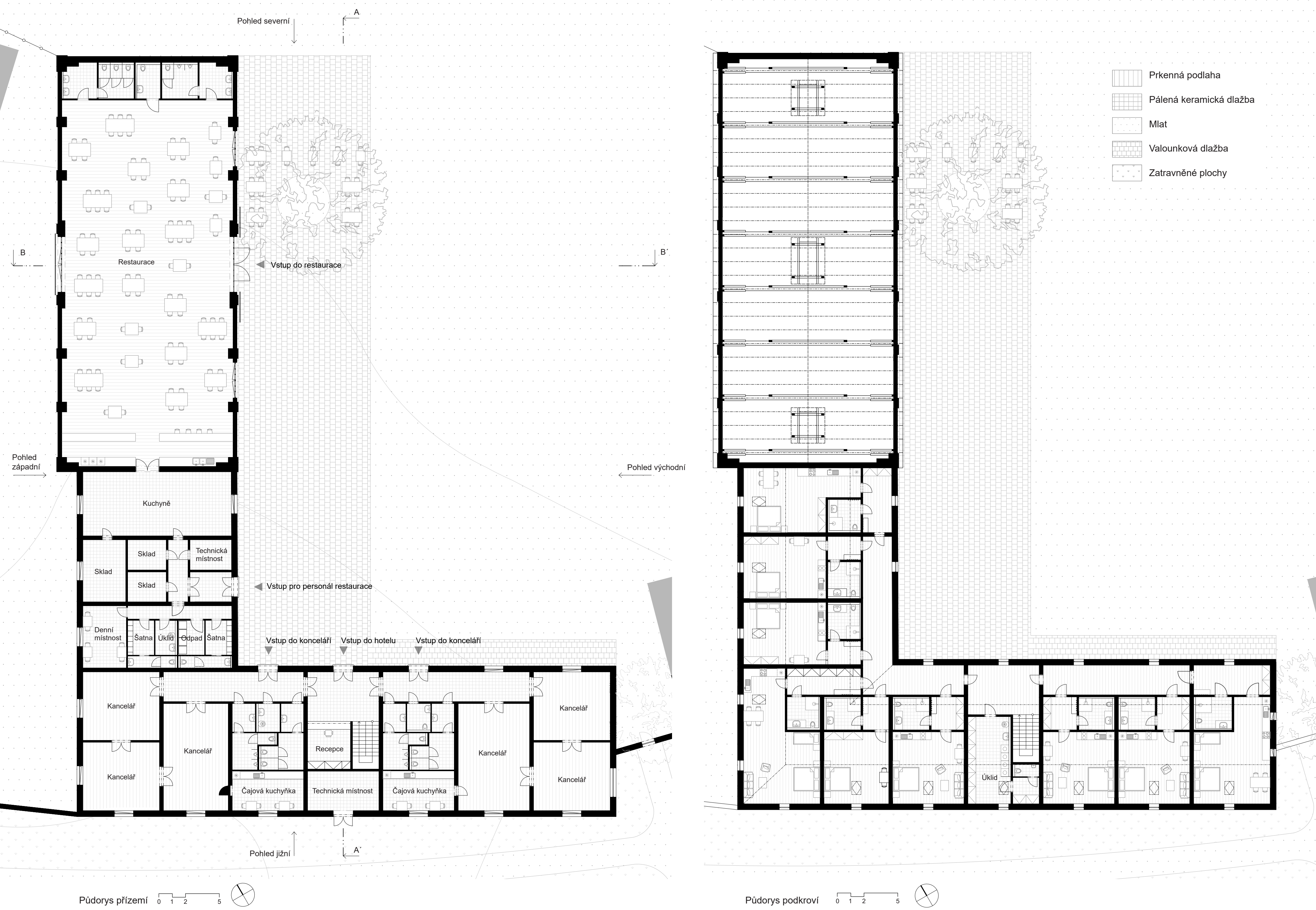


Velká stodola s odstraňovanou stavbou

Novostavba nahrazující stávající nesouroudnou budovu obsahuje kanceláře, ubytování a restaurační kuchyni se zázemím pro zaměstnance. Nová budova navazuje na velkou stodolu a svou hmotou doplňuje současné uspořádání dvora. Její architektonické řešení zapadá do prostředí, do kterého vstupuje.

Okna novostavby jsou stíněna dřevěnými venkovními žaluziemi. Žaluzie jsou posuvné v horní a spodní liště zasazené do fasády, odkazují tak na posuvná vrata Velké stodoly, s tou je novostavba vizuálně provázána i pomocí navržené patrové římsy, která plynule navazuje na římsu stodoly. Kanceláře i hotelové pokoje se okny obrací do zeleně vně areálu, nejsou tedy rušeny provozem ve dvoře. Se sféřními okny návrh pracuje pouze na straně směřující ven ze dvora, nenarušují tak celistvý vizuální dojem ze sféřní krajiny při pohledu z oken Sladovny nebo zámku.

Velká stodola je obnovena na základě dochované dokumentace návrhu stavby z roku 1901. Fasáda je očištěna od novodobých zásahů. Ve východní obvodové stěně jsou dva stávající druhotně proražené okenní otvory zvětšeny, a osazeny zasklením v ocelovém rámu se čtvercovým rástrem. Stejnými částečně otevíravými výplněmi je osazen i otvor za posuvnými vrata. Omítka obou budov je světle béžová. Jako sféřní krytina jsou na novostavbě i stodole navrženy bobrovky.



Pohled na novostavbu od severovýchodu

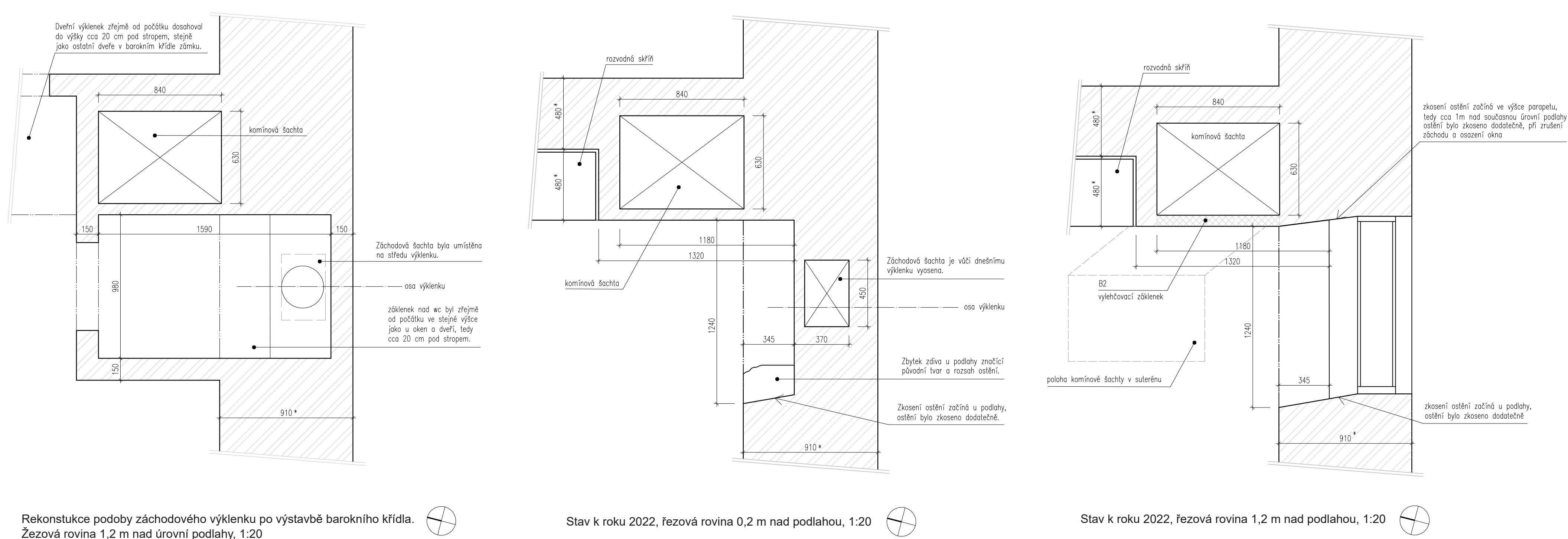


Pohled na novostavbu od jihu



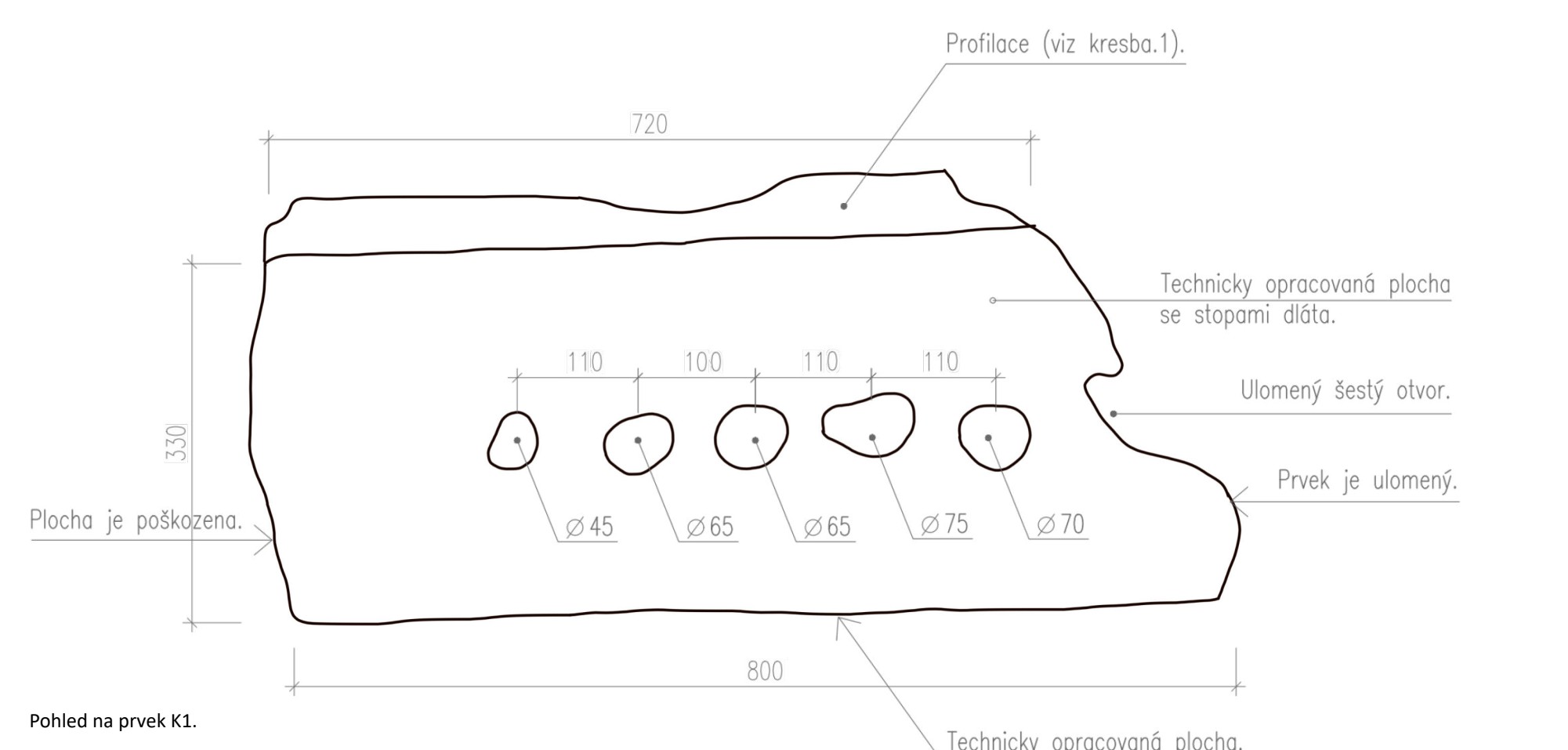
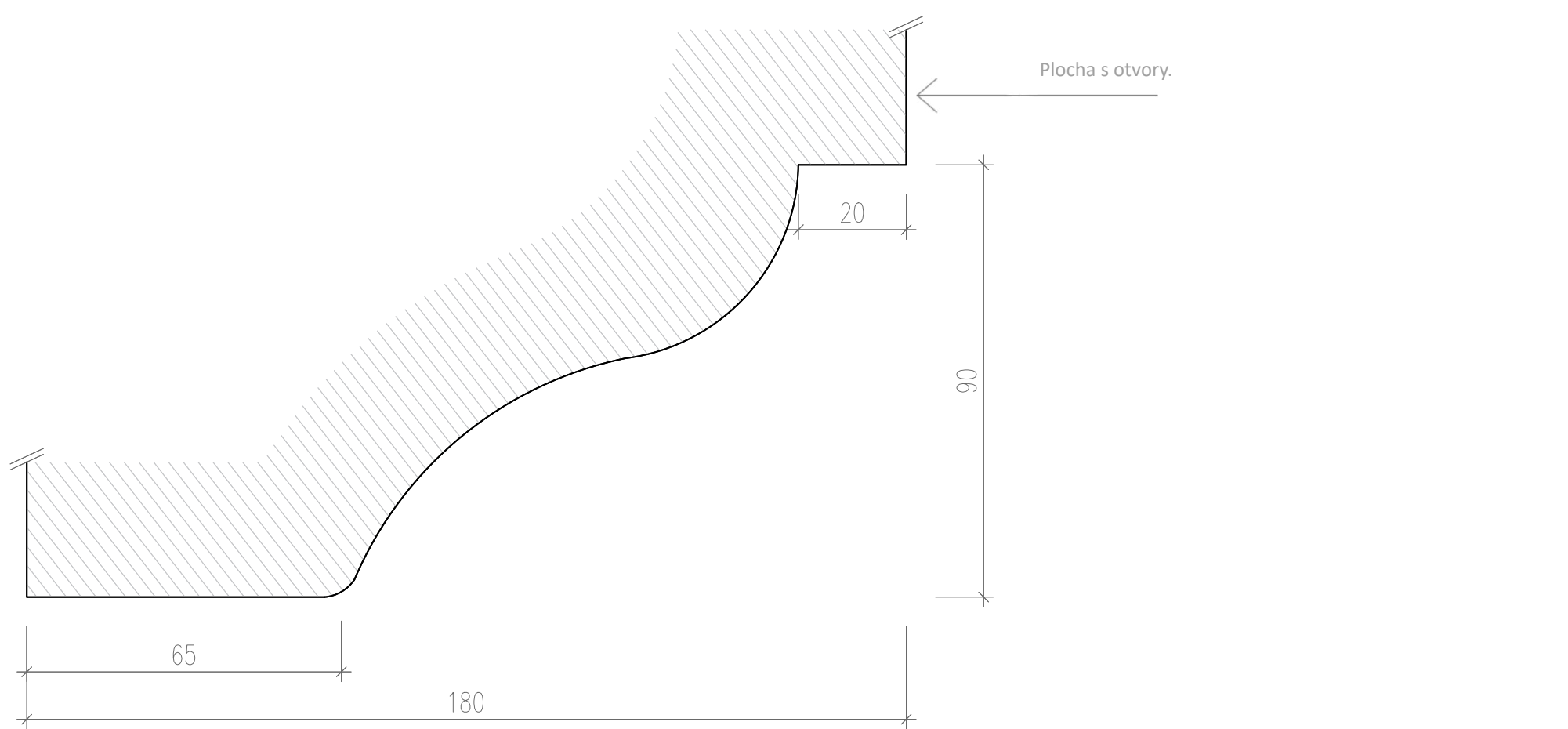
## 1. NÁLEZ ZÁCHODOVÉ ŠACHTY V JIŽNÍ STĚNĚ BAROKNÍHO KŘÍDLA ZÁMKU

Na jižní fasádě se nachází nálezková situace J1 a J2. Pod odlupující se omítkou ve střední ose fasády je viditelná cihelná zdíva, které značí přítomnost šachty v tloušťce stěny. Většina viditelného zdiva je kamenná. Šachta byla potvrzena – viz nálezková situace I1. Okno na střední ose v suterénu bylo pravděpodobně nakresleno na fasádě, zhotovení slepého okna mohla bránit šachta v tloušťce stěny, která nedovolila jeho zapuštění. Na fasádě není kresba okna patrná, není viditelná ani na kresbách zámku z roku 1796 a dále. Šachta je viditelná skrz malý otvor okolo táhla pod oknem. Záchod není popsán v žádném z dostupných popisů dispozic. Okno v pianu nobile, na střední ose jižní barokní fasády. Okno v interiéru koliduje s barokní stěnou, kvůli čemuž má na levé straně deformované ostění. Při výstavbě se tu okno tedy nejspíše nenacházelo, v jeho místě byl pravděpodobně jen menší větrací otvor. Při styku podezdělení parapetu s podlahou se nachází táhlo, malým otvorem kolem něj je viditelná dutina ve stěně, jde o šachtu záchodu, který místě tohoto okna zřejmě býval. Protilehlá stěna šachty v místě táhla je vzdálena okolo 40 cm od líce podezdělení parapetu směřujícího do místnosti. Na kresbě zachycující jižní fasádu barokní přístavby z roku 1819 je okno zřejmě již zasklené v plné velikosti. Starší kresba z roku 1796 nezobrazuje přičle oken, není tedy jednoznačné, zda zde okno bylo již v tuto dobu, kresba ho ale neodlišuje od sousedních oken, můžeme tedy předpokládat, že ano.

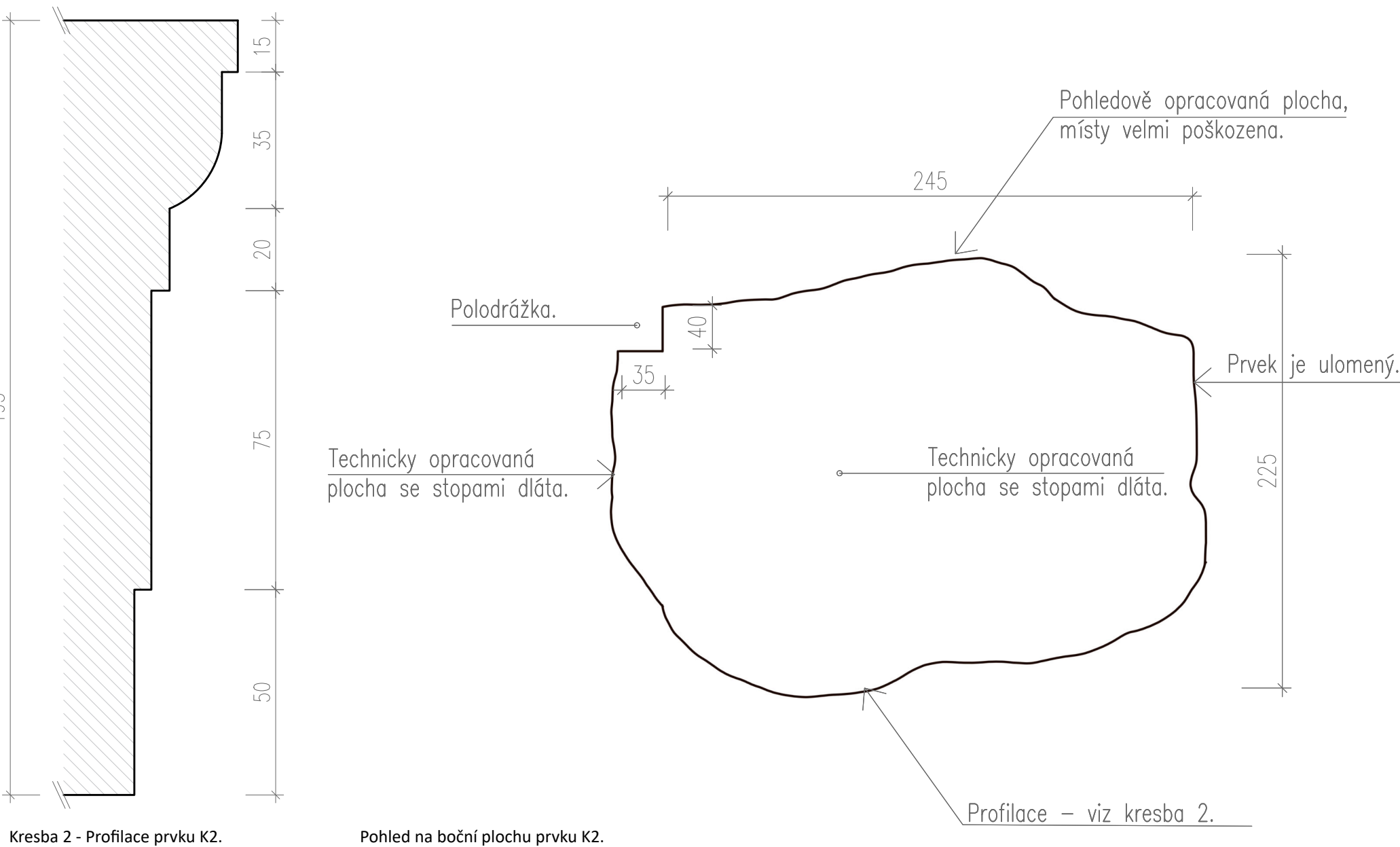


## 2. PŘÍKLADY NÁLEZŮ KAMENNÝCH PRVKŮ U VÝCHODNÍ FASÁDY BAROKNÍ PŘÍSTAVBY ZÁMKU

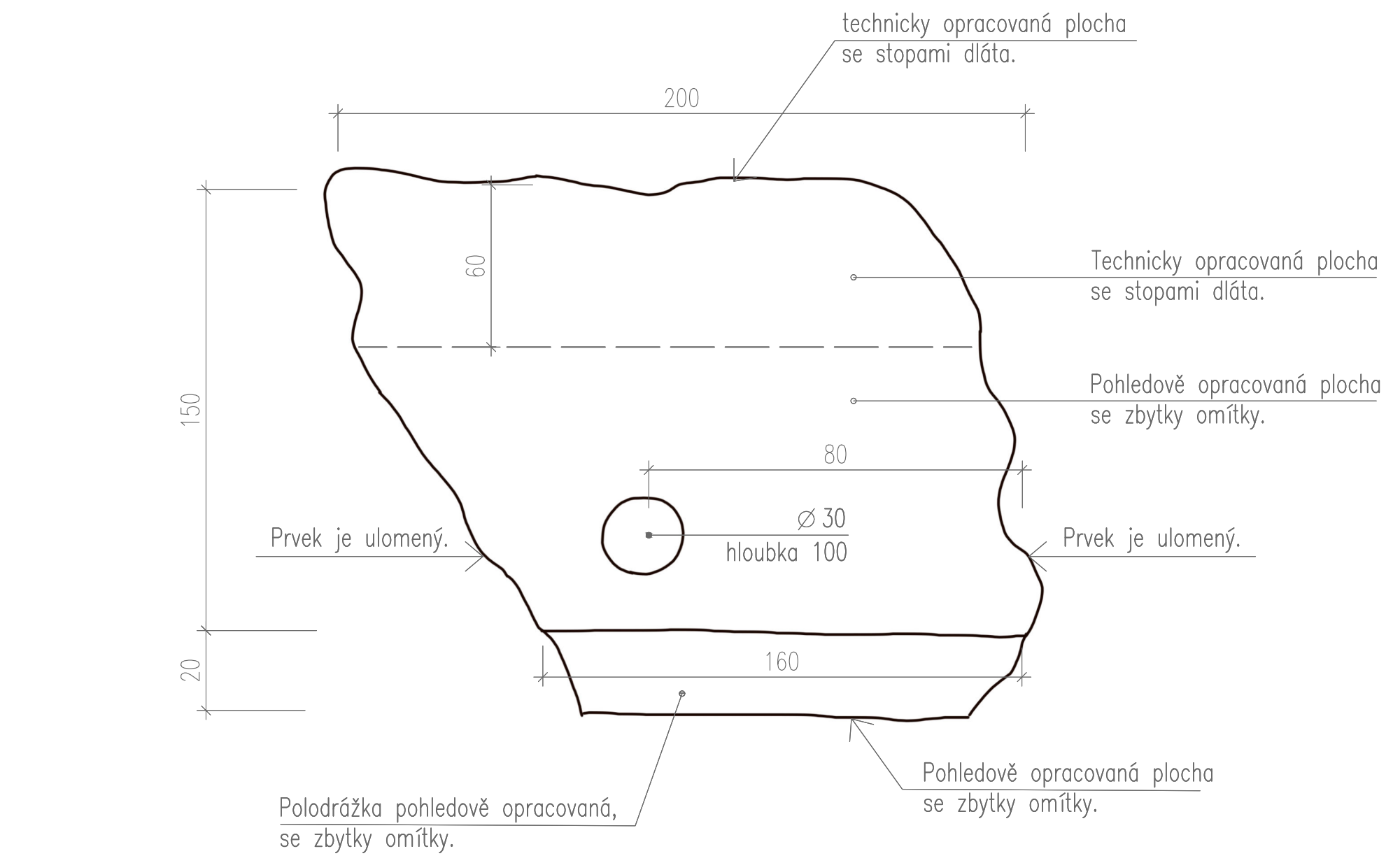
|          |   |
|----------|---|
| Označení | K1  |
| Umístění | Volně venku, nalezen cca 10 m kolmou vzdáleností od střední osy východní barokní fasády.  |
| Datace   | Baroko  |
| Popis    | Všechny otvory v horní ploše prvku z pískovce mají hloubku do 50 mm, směrem k jeho povrchu se rozšiřují, jejich stěna bíle k profilaci je strmější. Plocha, ve které jsou otvory umístěny, je hrubě opracovaná, se stopami díla, bez zbytků malty. Spodní plocha prvku je nepřístupná. Jedná se pravděpodobně o součást barokního zábradlí s balustrádou, otvory prvku sloužily pro uchycení kuželek. Vzhledem k roztečím otvorů, která je pro balustrádu příliš malá, jsou otvory zřejmě různého stáří. Nalezený prvek může být část soklu, na který byl ještě umístěn práh tak, aby hrubě opracovaná horní plocha nebyla viditelná. Za předpokladu, že je spodní nepřístupná plocha pohledově opracovaná, mohlo jít o madlo balustrády, poté by hrubě opracovaná plocha s otvory směřovala k zemi. Šířka prvku 33 cm + 9 cm profilace je pro balustrádu vyhovující. Boční plochy prvku jsou ulomeny, nebo příliš poškozeny. |



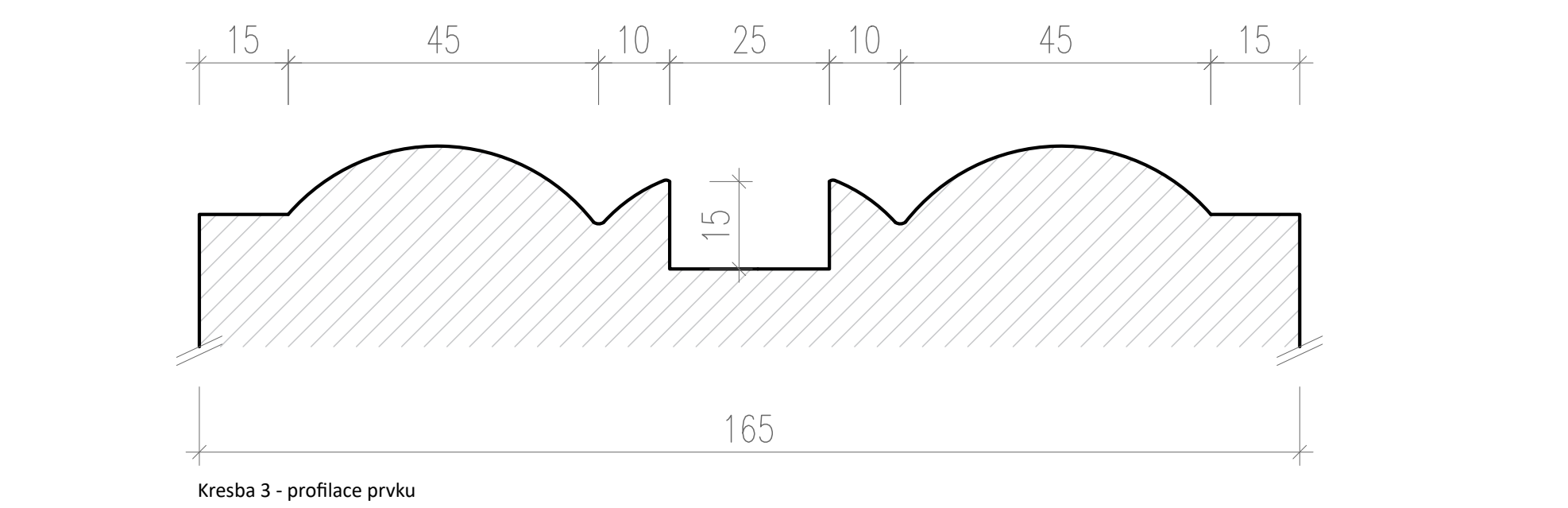
|          |  |
|----------|--|
| Označení | K2   |
| Umístění | Volně venku, nalezen cca 10 m kolmou vzdáleností od střední osy východní barokní fasády.   |
| Datace   | Renesance / rané baroko  |
| Popis    | Jde o část pískovcového ostění portálu s renesanční, či raně barokní profilací a polodrázkou. Prvek je beze zbytků natěru nebo malty, jedná se o pískovec. |



|          |  |
|----------|--|
| Označení | K3   |
| Umístění | Volně venku, nalezen cca 5 m od jihovýchodního rohu gotického suterénu.  |
| Datace   | -  |
| Popis    | Prohlubň je lehce kónická. Pohledově opracované plochy jsou pokryty zbytky nejméně třech vrstev natěru (modrá, bílá, okrová). Polodrážka má rozměry stran 2,5 x 2,5 cm. Pravděpodobně se jedná o část ostění okna, otvor sloužil pro upnutí pantu, nebo petlice. |



|          |  |
|----------|--|
| Označení | K4   |
| Umístění | Volně venku, těsně u fasády gotického suterénu.  |
| Datace   | Baroko?  |
| Popis    | Povrch drážky je, stejně jako povrch zbytku profilace, pohledově opracovaný a poškozený. Jde o pískovec. Příložka portálu? |



## 3. DISLOKACE MÍSTNOSTÍ V LETECH 1720 A 1734

Okolo roku 1720, a v roce 1734 byly, dle stavebně historického průzkumu ze 70. let minulého století, zpracovány dva téměř doslovně shodné inventáře, v textu je přeložen a interpretován pouze inventář z roku 1734, ten se již zmiňuje o místnostech nacházejících se „v nové budově“, tedy v barokní přístavbě. Z této zmínky vyplývá trasa zpracovatele inventáře, kterou zámek procházel. Do barokní části zřejmě vstoupil z venku (při příchodu interiérem z renesanční části zámku by pravděpodobně nebyl schopen odlišit novou etapu výstavby od starší), průchod z chodby do místnosti D tedy musel krátce po výstavbě barokního křídla již existovat. Při současném uvážení podoby výklenku sahajícího do stejné výšky jako u ostatních nivek do okna barokního křídla, a absenci znaků druhotného vylámaní rohu do zdiva, můžeme s relativní jistotou tvrdit, že tento průchod není druhotně proražen (viz nálezková situace D1). Dále ze zmínky o „nové budově“ vyplývá, že inventář byl pořízen krátce po výstavbě barokního křídla. Inventář z roku 1734 byl prořízen při soupisu pozůstalosti Filipa z Lobkovic, důvod vzniku prvního inventáře není znám, můžeme se jen domnívat, že byl pořízen za účelem soupisu vybavení nově postaveného barokního křídla a obnoveného renesančního křídla.

V renesanční části zámku jsou zde popsány jen 4 pokoje, dle počtu oken jde o pokoje J1, J2, I a G. pokoj G je navíc popsán jako rohový, žádný další vodítko pro identifikaci neexistuje. Nejprvním důkazem může být snad jen logická návaznost pokojů J1, tedy jídelny, na kuchyň, která se nacházela v suterénu (viz rok 1688). Pokud dobovou polohu schodiště spojující pianu nobile se suterénem předpokládáme v místnosti K\*, jídelna byla zřejmě rohový pokoj nad kuchyní se čtyřmi okny. Jedná se tedy jistě o pokoj A. Kuchyň v místnosti N dokládá umístění komínu v jeho jihozápadním rohu, a výlevek v jižní fasádě (viz nálezková situace J2). Dnes zaslepené okno v severní fasádě pokoje bylo v době pořizování inventáře zřejmě funkční. O barokním suterénu se popis vůbec nezmiňuje.

Jako první místnost v barokní části je popsán před pokojem J2, místnost D, dále je jako pokoj popisována místnost C, počítá se pokoj G i poloha na rohu odpovídá textu. Dále je popsána místnost B, ve které je v roce 1735 stále jen jedno okno, můžeme tedy usuzovat, že záchod ve střední ose jižní fasády je v tuto dobu ještě funkční. Jako poslední je v tomto textu popisován rohový pokoj nad kuchyní se čtyřmi okny. Jedná se tedy jistě o pokoj A. Kuchyň v místnosti N dokládá umístění komínu v jeho jihozápadním rohu, a výlevek v jižní fasádě (viz nálezková situace J2). Dnes zaslepené okno v severní fasádě pokoje bylo v době pořizování inventáře zřejmě funkční. O barokním suterénu se popis vůbec nezmiňuje.

