



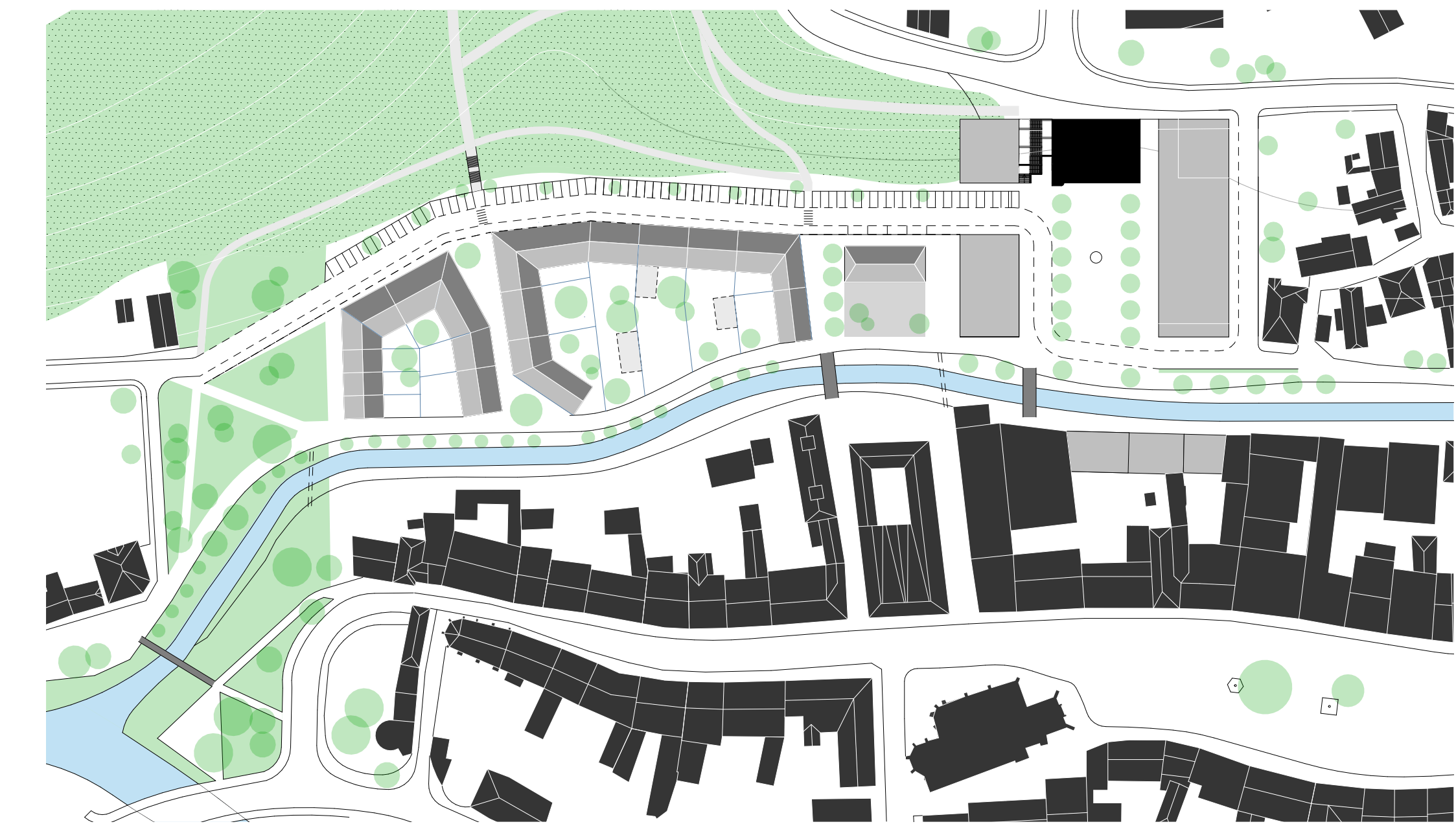
MORFOLOGIE MÍSTNÍHO TERÉNU



PROPOJENÍ SOUTOKU A PARKU



ÚZEMÍ BÝVALÉ TOVÁRNÝ MEZI HISTORICKÝM JÁDREM A LESOPARKEM



PŘÍKLAD ZÁSTAVBY V ŘEŠENÉM ÚZEMÍ

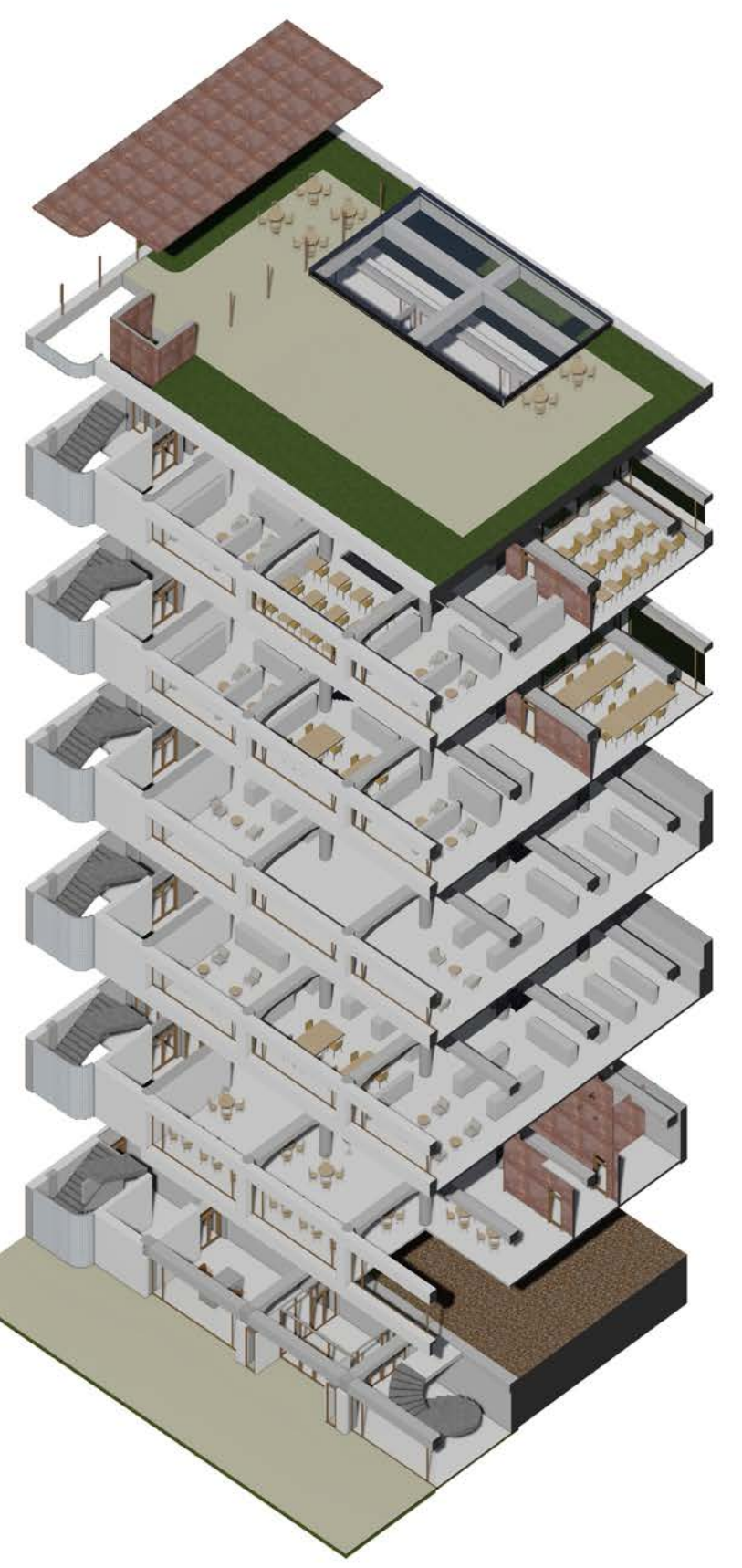


RAZÁLNÍ OSA Z NÁMĚSTÍ DO OKRAJE CENTRA MĚSTA
PŘÍ ČESTY PODÉL ŘEKY BALNÝ
PŘÍ LÁVKY
PŘÍ PŘEKROŽENÍ V ÚROVNI HLADINY ŘEKY
DVOUSMĚRNÁ DLOŽENÁ KOMUNIKACE



ADAPTACE TOVÁRNÍHO OBJEKTU NA MĚSTSKOU KNIHOVNU

- pobytová střecha
- 6.NP - čítanka, knihovní fond, učebna, kancelář vedení instituce
- 5. NP - vstup, knihovní fond, učebna
- 4.NP - knihovní fond - dětské oddělení
- 3. NP - knihovní fond - dospělé oddělení
- 2.NP - kavárna, bar a multimediální sál
- 1.NP - vstup, vypočetní pult



REVITALIZACE ÚZEMÍ BÝVALÉ JELINKOVY TOVÁRNÝ VE VELKÉM MEZIRČÍ

JÁCHYM RŮŽIČKA

DIPLOMOVÁ PRÁCE

Potenciál řešeného území je patrný z prvního pohledu. Na jedné straně historické jádro s několika nemovnými kulturními památkami, na druhé straně sice zanedbané, ale rozlehlé lesopark Čechovy a Řiegrovy sady.

Nevíme přesně, jak tomu bylo v období mezi válkami, ale minimálně od 50 let minulého století se jedná o uzavřený areál, který veřejnost nemohla navštívit. To se dočasně týká mentálních map mnoha obyvatel Velkého Meziříčí.

Po demolici areálu sice došlo k zřícení území pro veřejnost. Potenciál území však zatím není zdaleka naplněn, v nedávné době byl alespoň vyhrazen koridor pro chodce podél řeky Balný a plocha byla vyčištěna pro účely parkování.

Po posledních volbách do zastupitelstva se v areálu začala něco dít. V loňském roce to byl hudební koncert a v letošním roce exteriérová výstava studentských prací FA ČVUT.

Nyní má plocha pouze funkci parkoviště s vyhrazeným zeleným pruhem pro chodce podél řeky.

Navrhujeme postupně zastavět s ohledem na kontext místa. V blízkosti relikvy výrobního areálu pak má vzniknout veřejné prostranství obestavěné domy s aktivním parterem. Dále na jih zástavba přechází v čistě obytnou a podílí se na podstatě dvou až třech podlaží a sílejší střechy. Na jiném cípu je předpokládán parkové upravený prostor, který tak jsou z Čechovy a Řiegrovy sady s prostorem soutoku řek Osavy a Balný.

ADAPTACE BÝVALÉHO VÝROBNÍHO OBJEKTU NA MĚSTSKOU KNIHOVNU

Současné prototypy městské knihovny ve Velkém Meziříčí jsou nevhodující svojí kvalitou i kapacitou. Od vedení města proto existuje je požadavek po nových prostorách pro tuto instituci. Objekt bývalé továrny na kůžě je pro adaptaci na knihovnu vhodný díky modulovým rozměrům své nosné konstrukci i poloze v centru města. V původním podlaží původního objektu existovaly sklady kožených výrobků, čímž odpovídají i dimenze všech prvků nosné konstrukce.

PARKOVACÍ DŮM SE SDÍLENÍMI KANCELÁŘEMI

Parkovací dům se řídí lineárním konceptem, jeho hmota je strukturovaná po zmirnění její velikosti a je orientovaná kolmo na svah, do kterého se částečně zařezává. Severně od něj pak stoupá ulice, která pomáhá dopravně obsluhují řešené území v obou směrech. Jiné dopravní řešení takřka není možné, sníž se narušil romantický charakter pěší cesty na západním břehu řeky Balný ve směru proti proudu. Druhý břeh je zase nevhodující kvůli vzájemné blízkosti zástavby a břehu.

Provozní řešení domu reaguje na navržený předprostor knihovny. V parteru nalezneme prostory pro služby ve 2. a 3. podlaží pak sdílené kanceláře pro místní tvůrce, na nároží jednáci místnost a kuchynku.

Směrem na severozápad jsou navrženy parkovací plochy, více než z poloviny schované pod svahem. Dům se v tomto místě začepává do terénu a téměř polovina jeho objemu je skryta. Lemuje ho ulice, která umožňuje naježdět do patér parkovacího domu a napojit území bývalé továrny na ulici Třebíčské.

Přechod z náměstí do foyer knihovny je naproti plynulý. Za knihovnický pultern můžeme pokračovat výtahem do prostor knihovny, nebo do audiovizuálního sálu a kavárny ve 2.NP.

Na 3.NP až 6.NP se nachází městská knihovna prostorově propojená atriem a s kapacitou až 60 000 svazků.

Střecha je nově navržena jako pobytová a umožňuje tak čtenářům přechod do exteriéru s knihami, které jsou pouze přečteny. Přitom zachovává bezbariérový přístup.

Velkorysost řešení je dána nově vzniklým vnitřním atriem, které knihovnu prostorově propojuje.

Otvířený prostor každého podlaží je členěn pouze regály pro knihy. Všechna z nich je orientována kolmo na okna a atriem a má výšku menší než 1340 mm, tudíž prostor zůstává vizuálně přehlednější. U zdi jsou regály vyšší, v dětském oddělení zase nižší. Regály lze díky rozdílným výškám použít i k optickému rozdělení prostoru a vytvoření intimnějších míst vhodných k četbě.

Budovu obklopuje jednak stávající uzavřené schodiště, které slouží i evakuaci, a jednak otevřené schodiště vedoucí atriem.

Materiálové řešení je zvoleno jako kontrastní, kdy jsou všechny původní nosné železobetonové konstrukce vyčištěny otrykáním. Všechny vložené prvky, nová schodiště a zmirnění regály pro knihy jsou z patinované oceli. Nové příčky, které oddělují vybrané místnosti od zbytku prostoru jsou montované a opláštěné stejným typem oceli. Ve většině případů nové příčky zahrnují akustickou rohož.

Fasády orientované k náměstí dominuje prvek schodiště a fasádou z lufery. Toto řešení je inspirováno původním návrhem a dokumentací, to znamená, že byla očištěna od cihelných zdi s okny a vyzděná z lufery. Okna 3.NP až 6.NP zůstala v původním formátu, rámy byly nahrazeny současnými kovovými.

Fasáda k ulici Třebíčské je nyní více prosklená díky nulovým parapetům. I tak tak k návštěvě a přitom zvěšuje proud světla do atriá. Východ má upravené původní řešení zvěšené markýzy, čímž umožňuje pohodlnější setkávání lidí před vstupem.

Nosná konstrukce domu je skeletová železobetonová prefabrikovaná. Vynáší je betonové sloupy umístěné i na fasádě. Vchody a vjezdy se nachází na všech stranách.

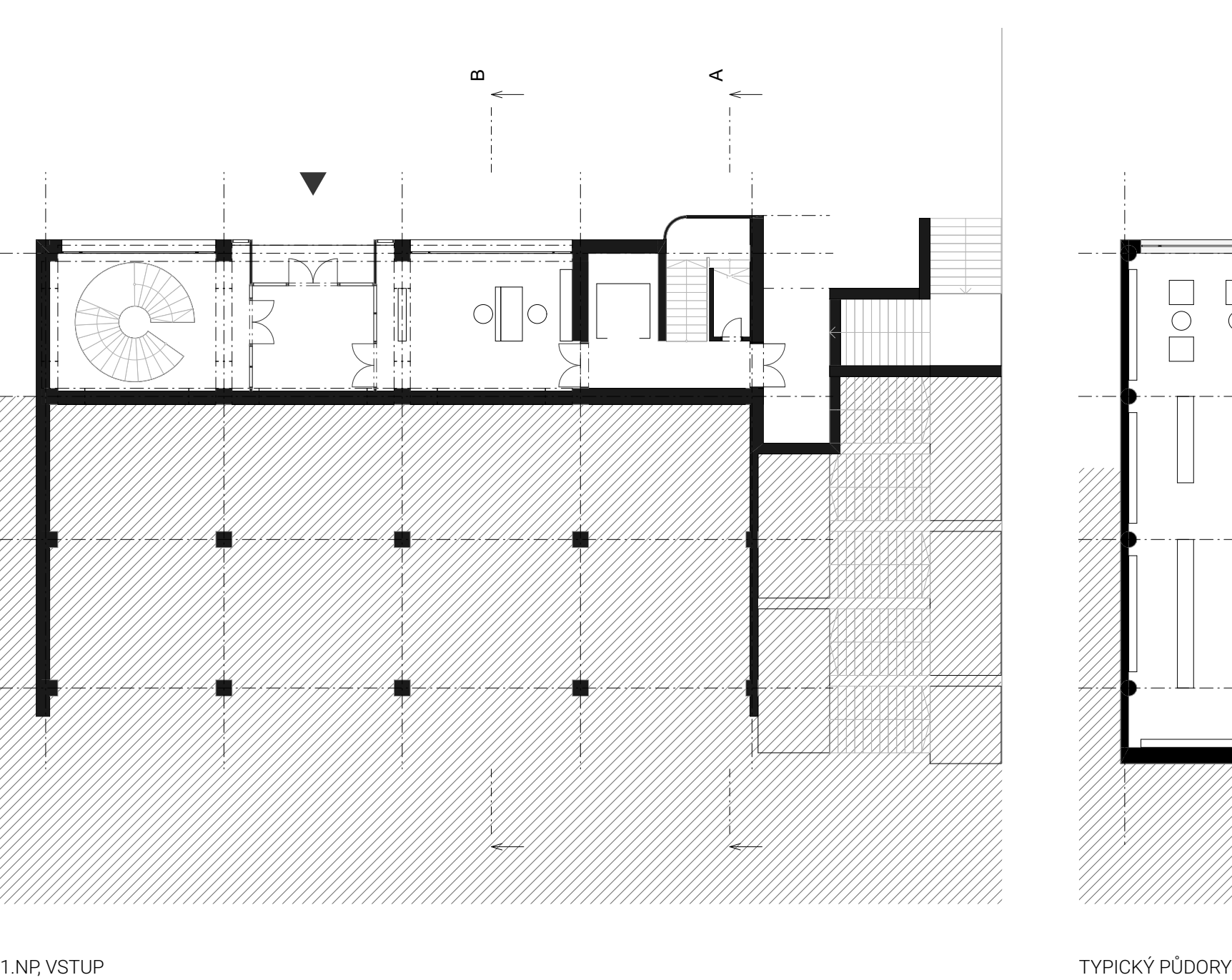
Oběma budovami má spás otevřené výhledy směrem do náměstí a k namarkované zóně města, část je ve těsném styku s terémem.

Fasády pravidelně člení prvek hranatého sloupu s obdelným průřezem spolu s betonovými příklady, které fungují i jako nádoxy na subzastřešení před menší kete a poplavné rostliny.

Fasáda k náměstí má výšku příbližně na polovinu výšky revitalizačního továrního objektu. Ústupovaná část se pak dostává a patru výš nad úroveň ulice Třebíčské a má zelenou střechu, která snižuje úroveň tepla absorbovaného automobily za slunečného dne.

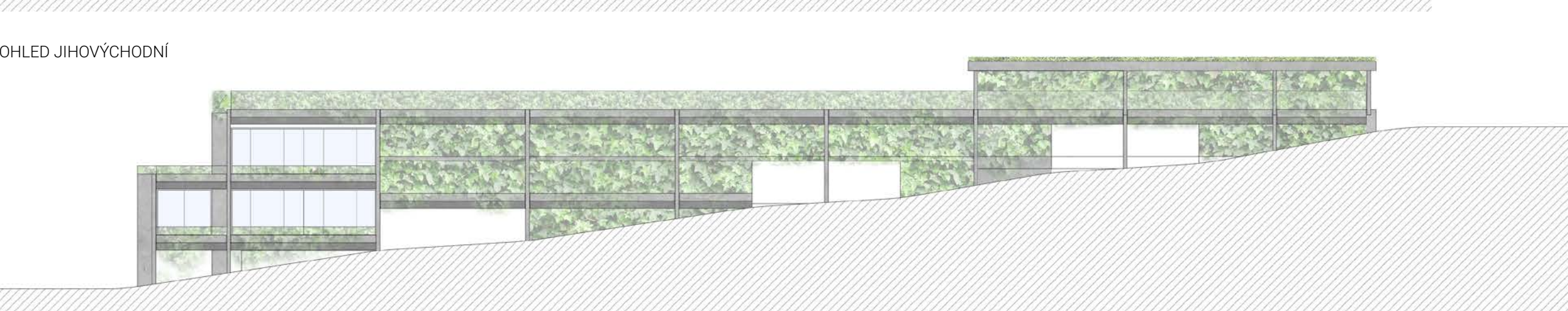
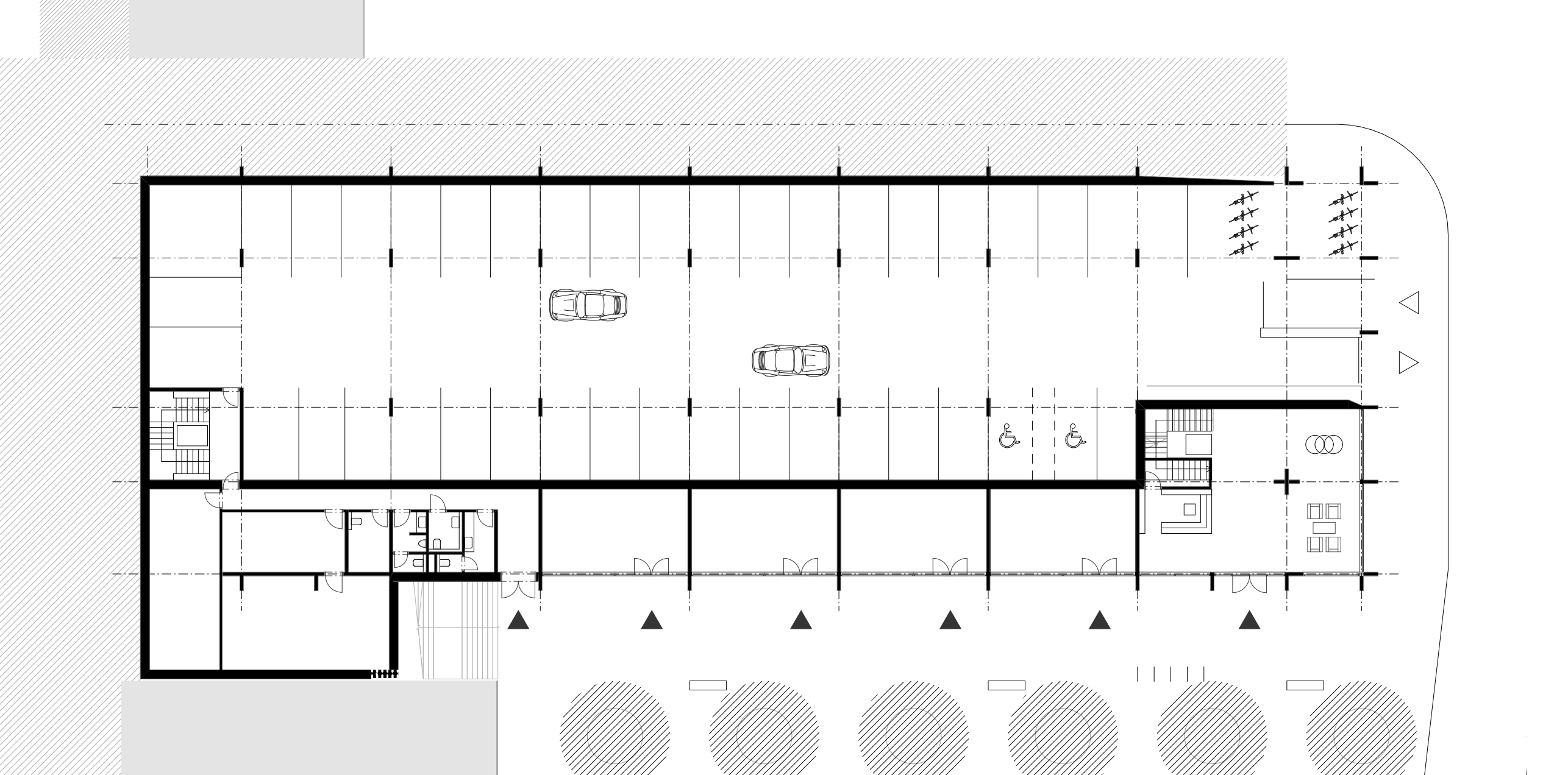
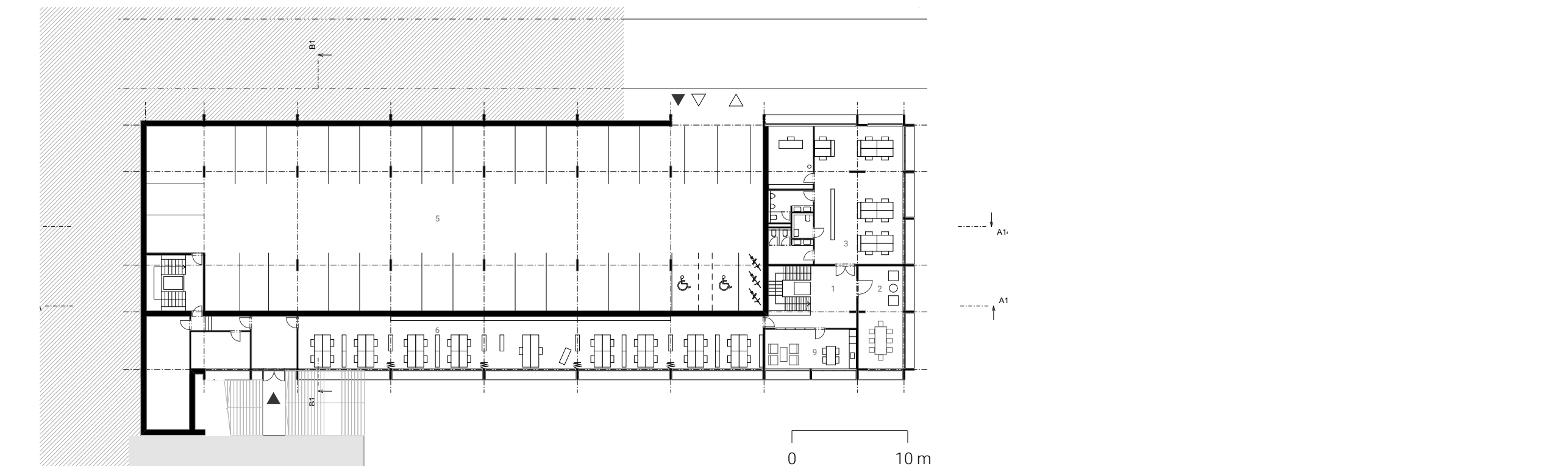
Zelená z Čechových sad se díky tomu přelévá nejen k řece Balnice, ale i na střechy nově navrženej domů.

ADAPTACE VÝROBNÍHO OBJEKTU NA MĚSTSKOU KNIHOVNU - POHLED OD ŘEKY

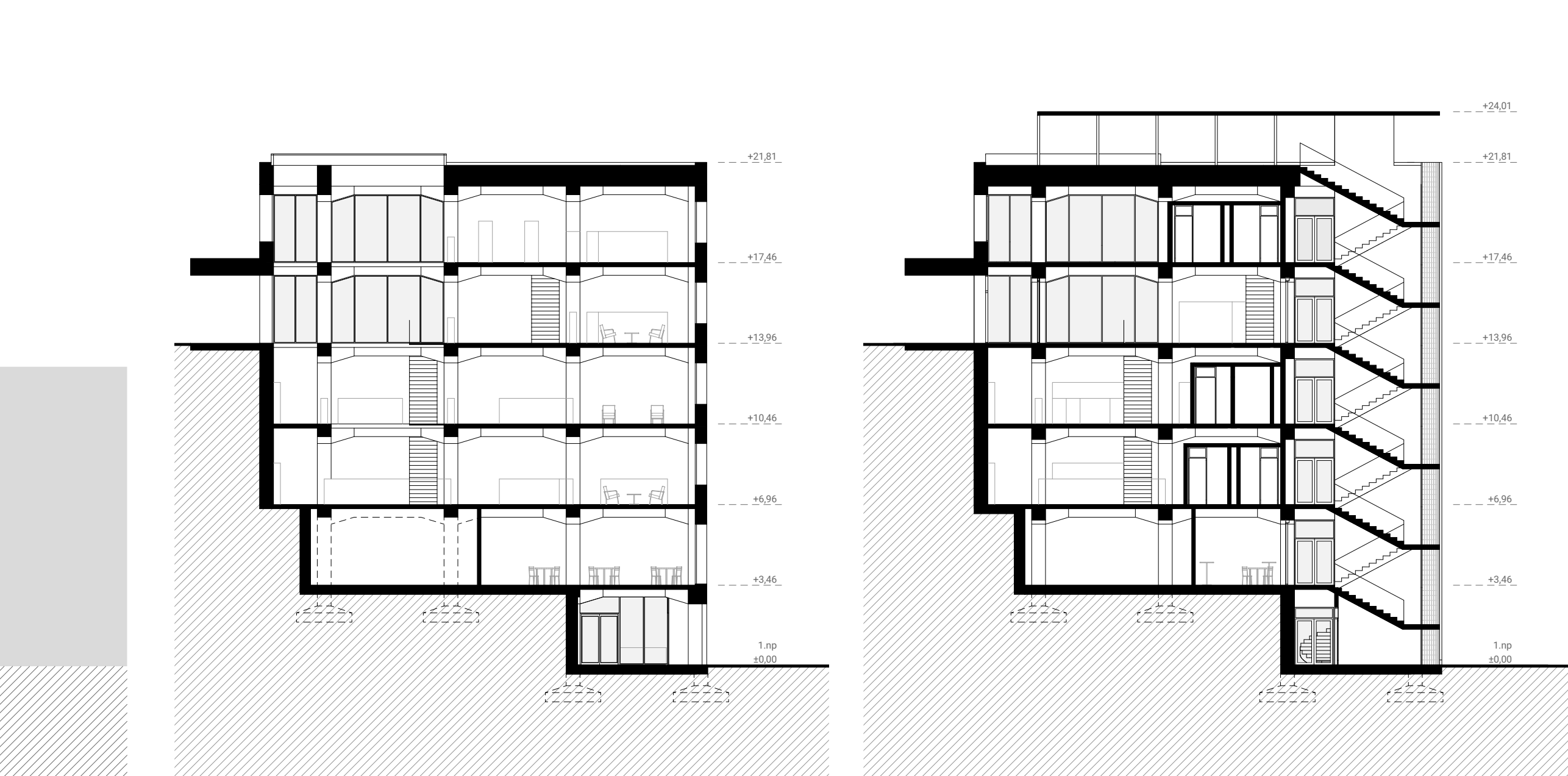


1.NP VSTUP

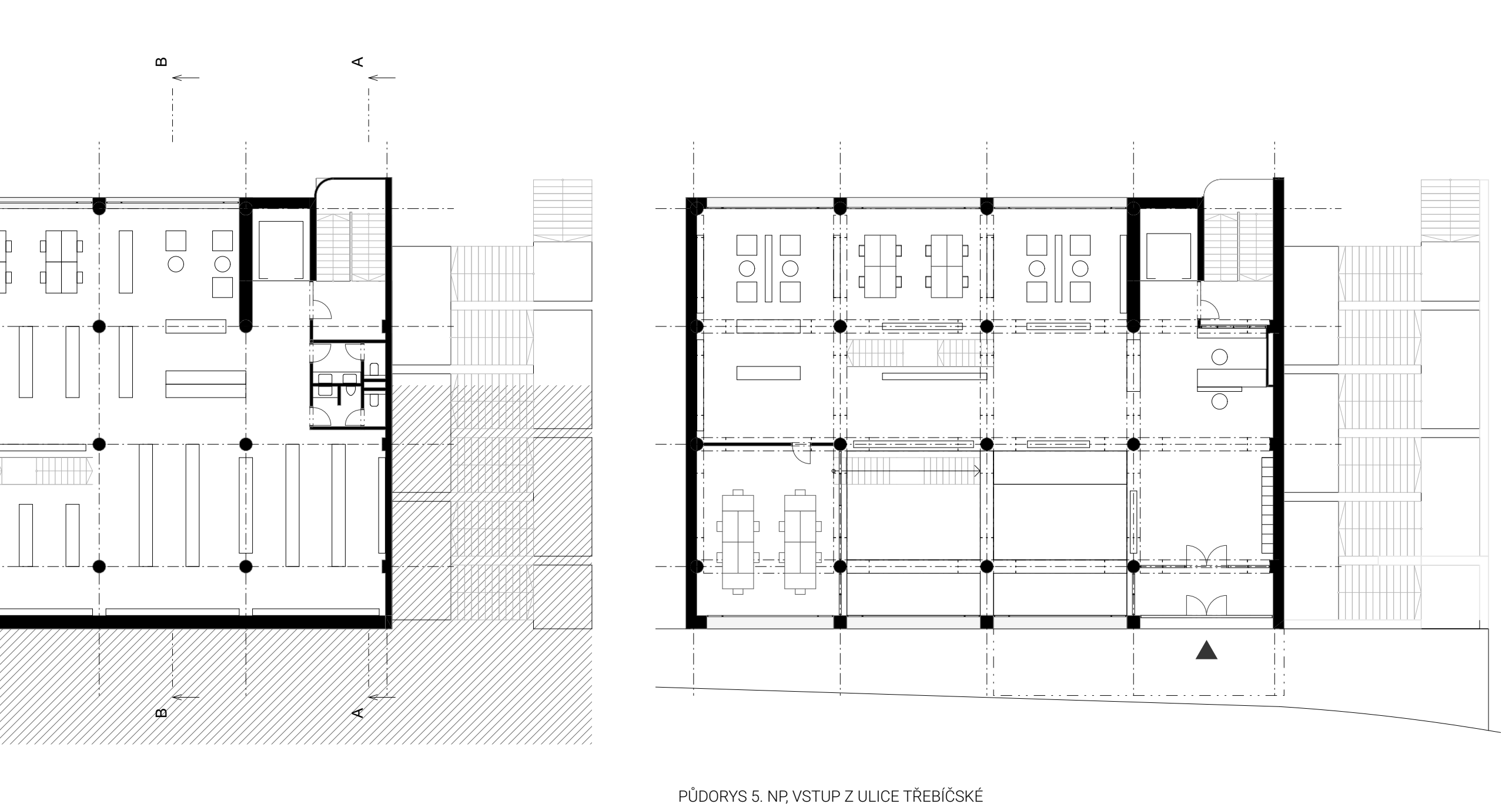
PARKOVACÍ DŮM A SDÍLENÉ KANCELÁŘE



POHLED SEVEROZÁPADNÍ



REZ ATRIEM



TYPICKÝ PŮDORYS

PŮDORYS 5. NP VSTUP Z ULICE TŘEBÍČSKÉ

REVITALIZACE ÚZEMÍ BÝVALÉ JELINKOVY TOVÁRNÝ VE VELKÉM MEZIRČÍ

JÁCHYM RŮŽIČKA

DIPLOMOVÁ PRÁCE

VEDOUČÍ PRÁCE: ING. ARCH. VOJTĚCH SOSNA

FA ČVUT

AR 2021 / 2022 LS