

# ANALÝZY

## Poloha obce

Pěkná (dříve Šenava, německy Schönau) je malá vesnice, část obce Nová Pec v okrese Prachatice. Nachází se asi 9,5 km na sever od Nové Pece. Jejím katastrem prochází železniční trať České Budějovice – Černý Kříž. Je zde evidováno 25 adres. V roce 2011 zde trvale žilo 32 obyvatel.

Pěkná je také název katastrálního území o rozloze 6,47 km<sup>2</sup>. Katastrální území Pěkná se zbývajícími částmi Nové Pece nespojuje, odděluje je území obcí Želnavá a Stožec.

Poprvé se uvádí v roce 1393 jako majetek zlatokorunského kláštera.

Výraznou dominantou je raně klasicistní kostel sv. Anny z let 1788–91, s věží přistavěnou v roce 1903. Kostel vznikl v rámci optimalisace farní sítě v josefinské éře. Obdélný jednolodní kostel s užším presbytářem s trojbokým závěrem, orientovaný ve směru JZ-SV. Na JV straně přiléhá k presbytáři sakristie, k lodi předsíň, k jihozápadnímu průčelí přiléhá věž s krytým přístupovým schodištěm. Vedla kostela je umístěn hřbitov s ohradní zdí, bránou a márnicí. Kostel byl po roce 1990 obnoven za pomoci německých rodáků.

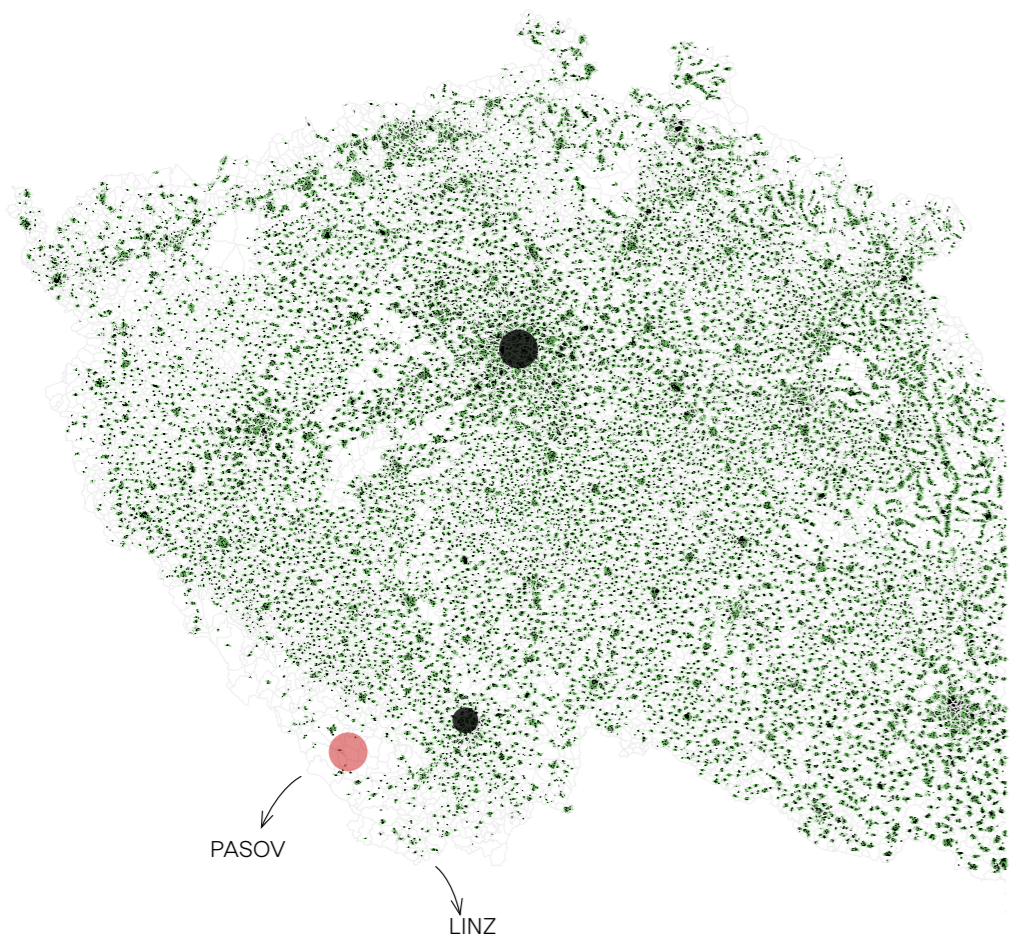
Z původní semknuté návěsní formy obklopené 12 kamennými uzavřenými dvorci zůstal zachován výmínek ze statku č.p. 13, kostel uzavírající severní stranu návsi, vedle

něj bývalý hotel Lizzi a budovy občanské vybavenosti, škola a fara, tvořící v minulosti střed návsi. Zachovaná zůstala také lipová alej naznačující původní trasu cesty obkružující návěs z východu.

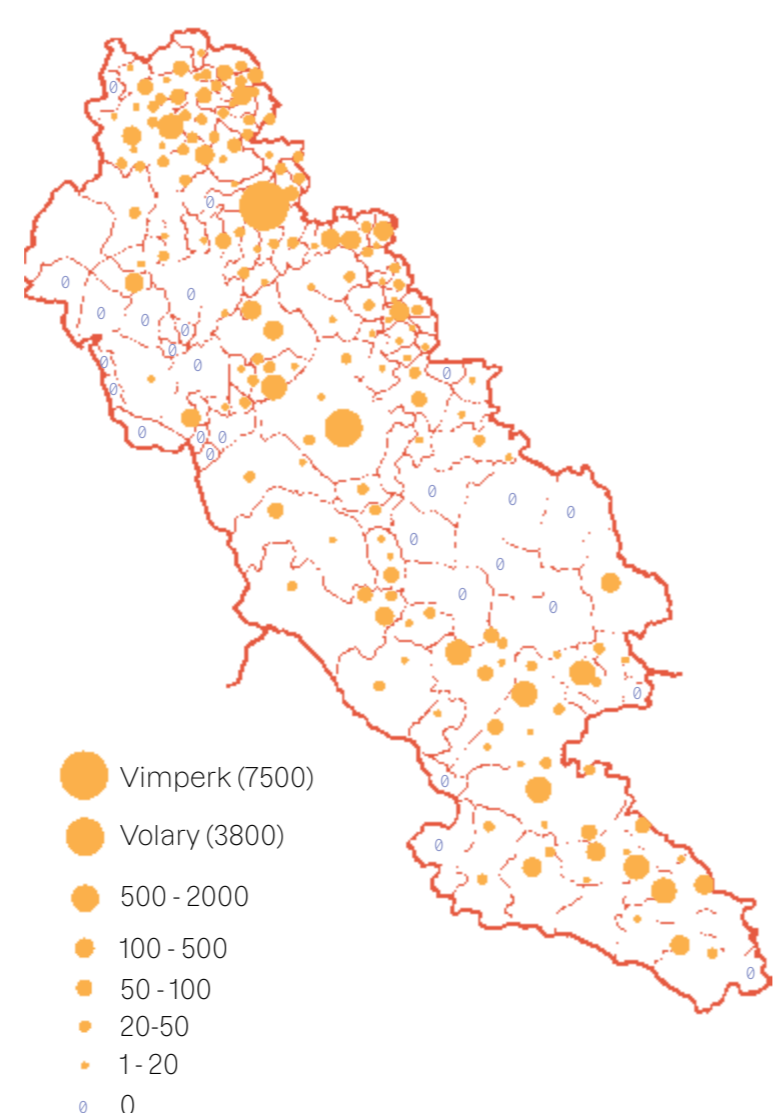
Více se opírá o navrácení jasně definovaného středu obce - návřecení návsi a jejího prostorového významu. Na ní navazují klastry rodinného bydlení.

Ves bude hustou sítí cest volně přecházet do krajiny, ve které se nachází místa k zastavení (cíle, dominanty).

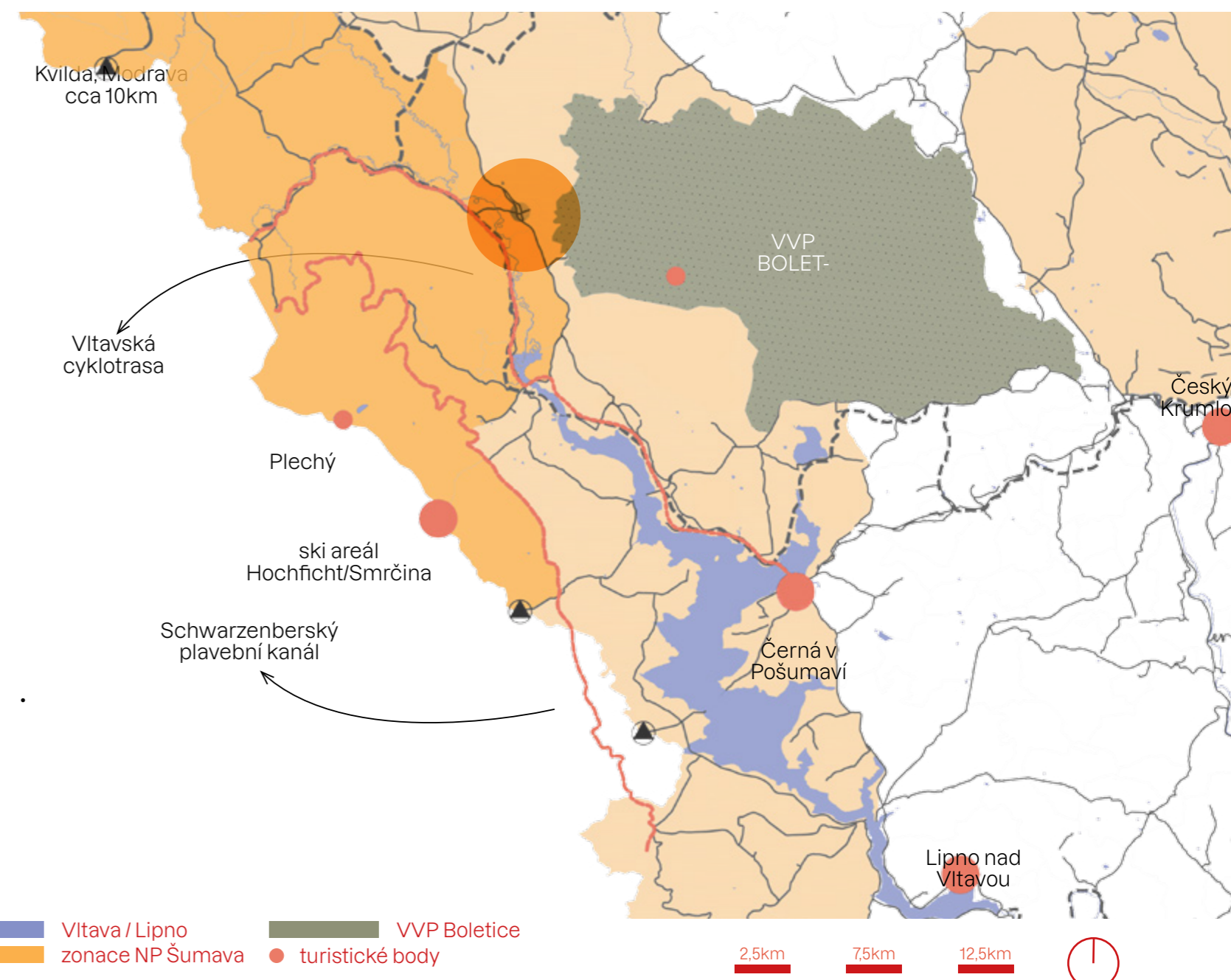
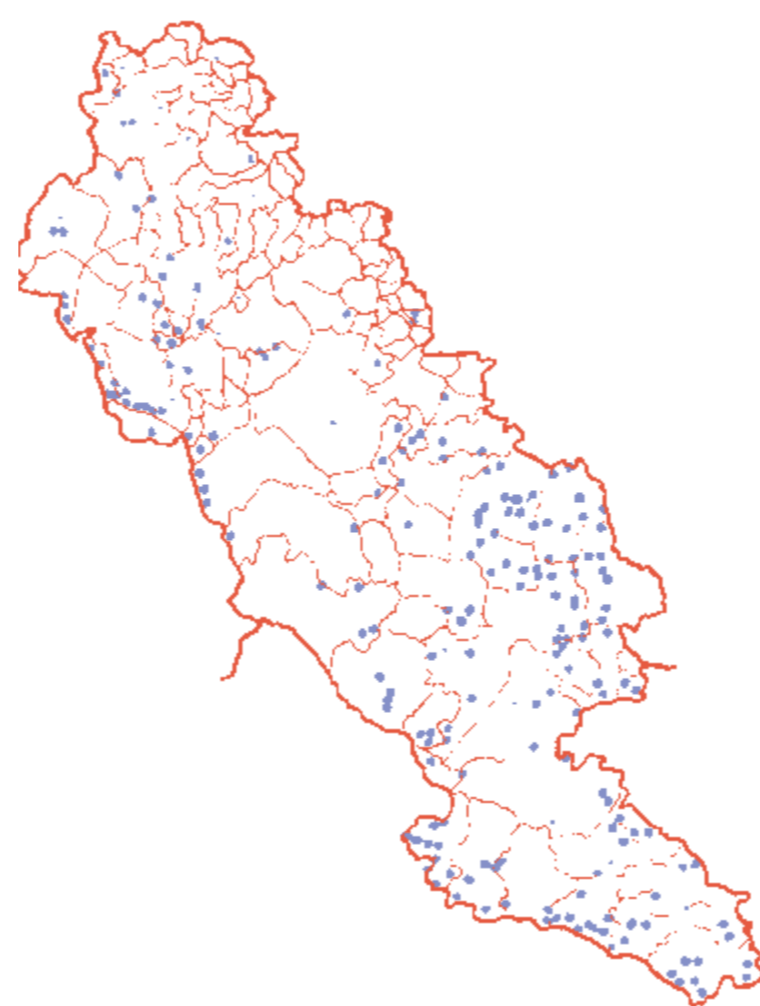
Místní liniová bariéra silnice první třídy (A39) bude odcloněna zeleným pásem od života obce.



POČET OBYVATEL V KATASTRECH



ZANIKLÉ OBCE PO ROCE 1945



## SPECIÁLNÍ STAVBY NA PŘELOMU 19. A 20. STOLETÍ

- 1 kostel sv. Anny
- 2 škola
- 3 fara
- 4 hotel
- 5 pekárna
- 6 truhlárna
- 7 kovárna
- 8 švec
- 9 cestář
- 10 požární zbrojnice
- 11 márnice

- důležité stavby
- obytná část
- stáj/chlív
- stodola
- dům / chalupa

## SPECIÁLNÍ STAVBY V SOUČASNOSTI

- 1 kostel sv. Anny
- 2 škola - bydlení
- 3 fara - bydlení
- 4 hotel - kancelář
- 5 pekárna - x
- 6 truhlárna - bydlení
- 7 kovárna - bydlení
- 8 švec - x
- 9 cestář - bydlení
- 10 požární zbrojnice - x
- 11 márnice

- důležité stavby
- obytná část
- stáj/chlív
- stodola
- dům / chalupa
- kravín
- okal
- dvojídům ("říhák")
- bytový dům (4 jednotky)

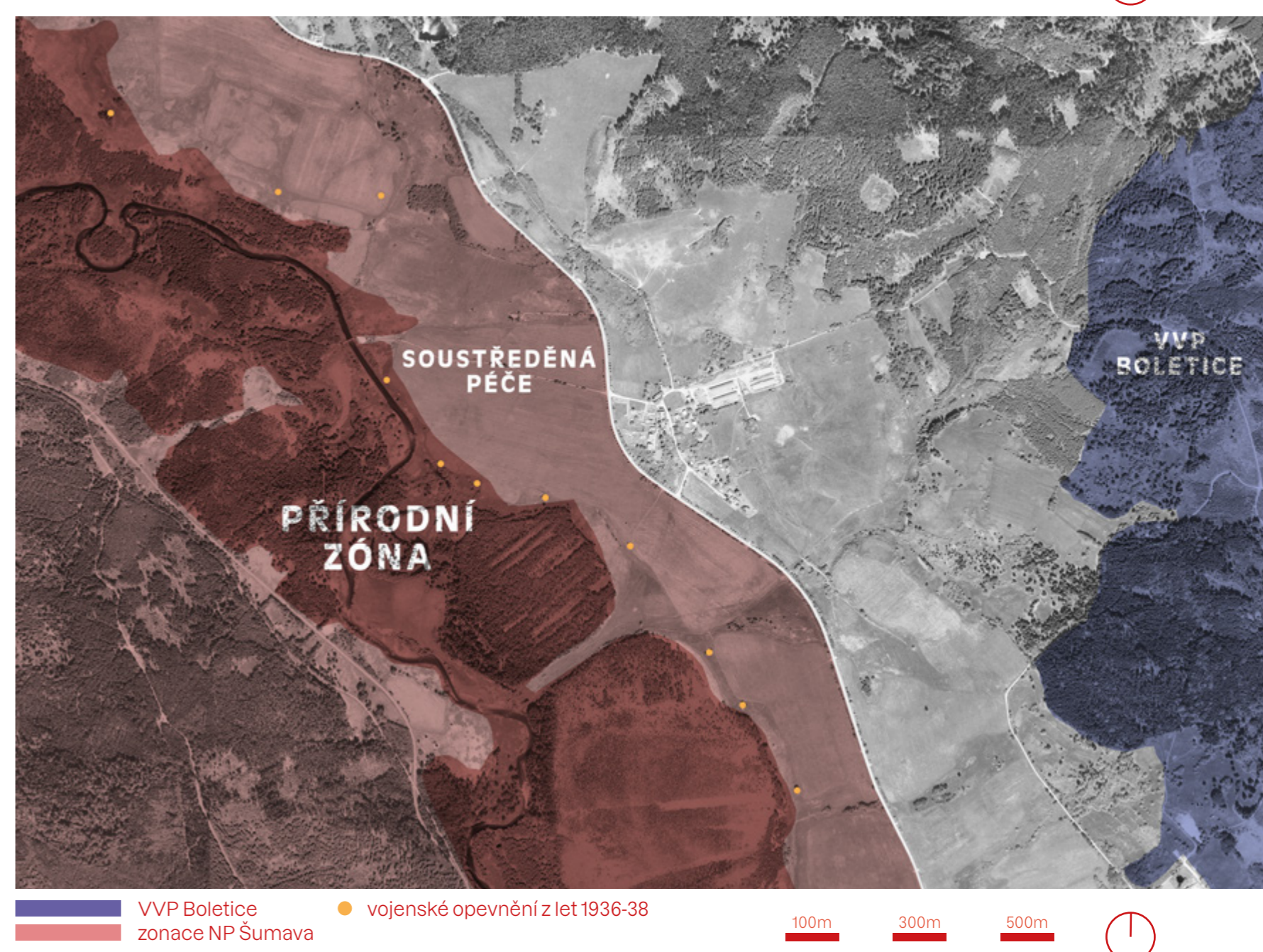
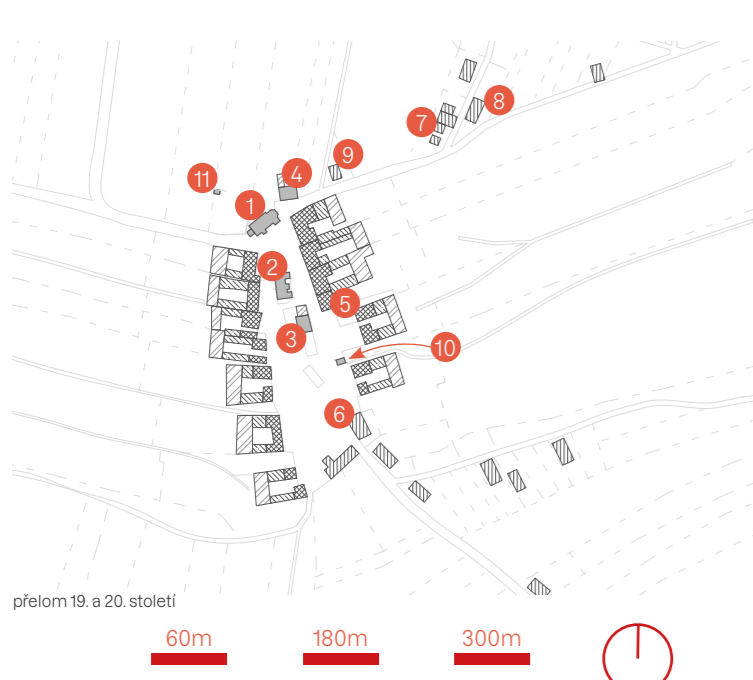
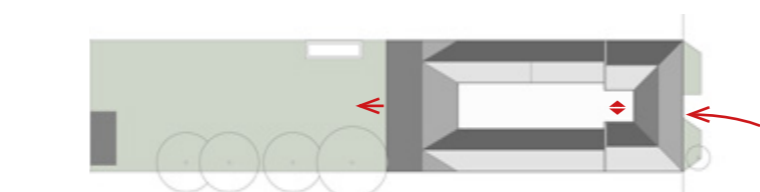
## DŘÍVĚJŠÍ ROZLOŽENÍ STAVEB NA JIH OD NÁVSI



## PŮDORYS PŮVODNÍHO STATKU NA NÁVSI 1



## PŮDORYS PŮVODNÍHO STATKU NA NÁVSI 2



↑ 1. polovina 19. století  
↓ Historická fotografie z přelomu 19. a 20. stol

↑ 1. polovina 20. století  
↓ současnost - bytové domy

↑ 60. léta 20. století  
↓ současnost - návěs

↑ 80. léta 20. století  
↓ současnost - návěs

↑ současnost  
↓ současnost - statky



# KRAJINA

## využití ploch, cesty a drobná architektura

Pěkná náleží do nívní krajiny přiléhající k Vltavskému luhu, dominantní způsob hospodaření na zemědělských plochách je v současné době pastva skotu, kterou v místě zachovávám, pastviny ovšem člením na menší úseky přidáním cest za účelem prostupnosti krajiny.

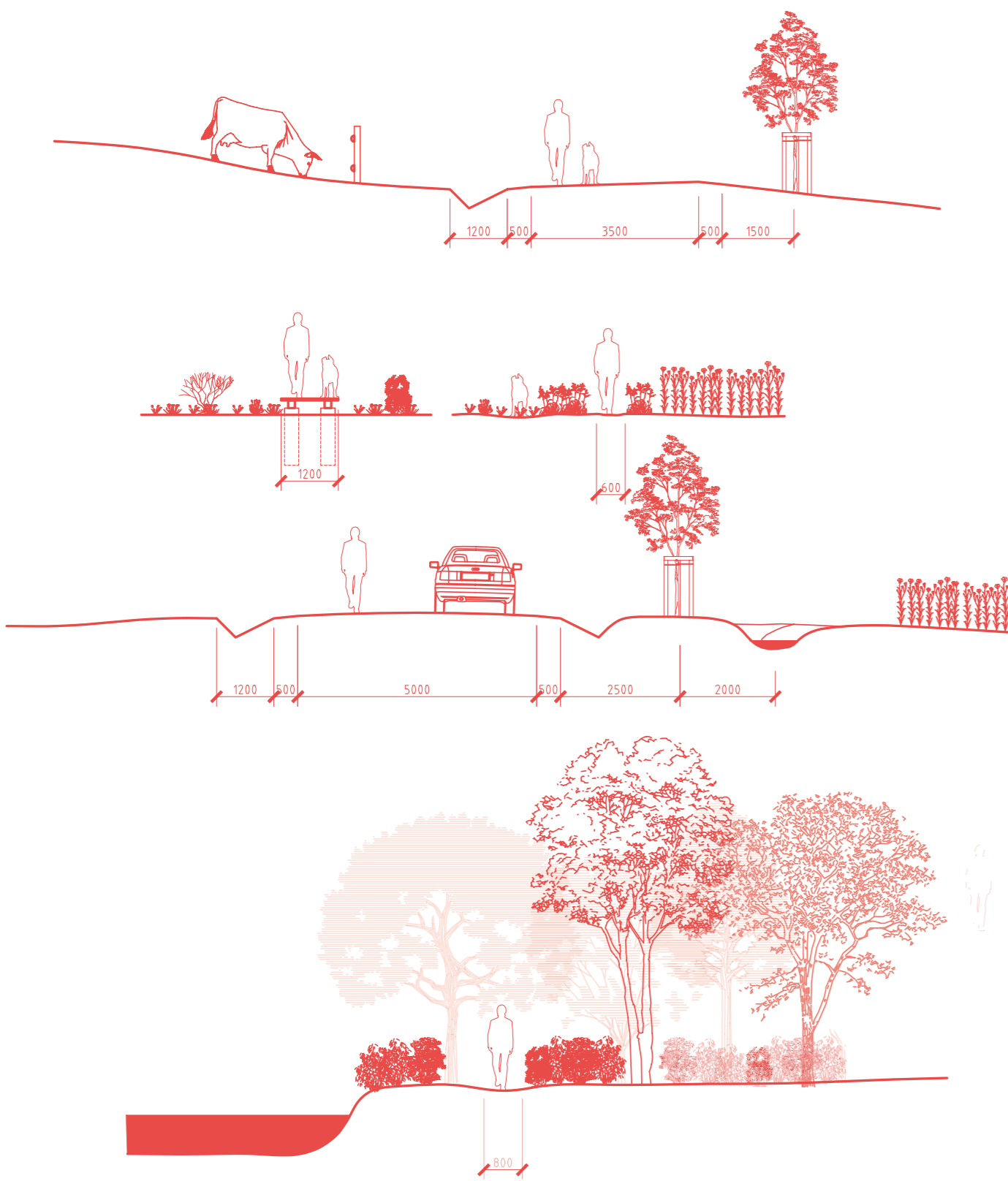
V místech, kde se tradičně pěstoval len, za socialismu obilí a kde je dnes pouze luční porost aplikuji bezorebný osevní postup, který je šetrný k půdnímu edafonu, přispívá k ukládání oxidu uhličitého do půdy a zamezuje vodní a větrné erozi. Bezorebnou metodou se bude pěstovat len setý jako zdroj moderního stavebního materiálu a jetel luční jako meziplodina.

Zároveň provádím rekultivaci zmeliorovaných luk a navrám jim jejich původní podmačený charakter.

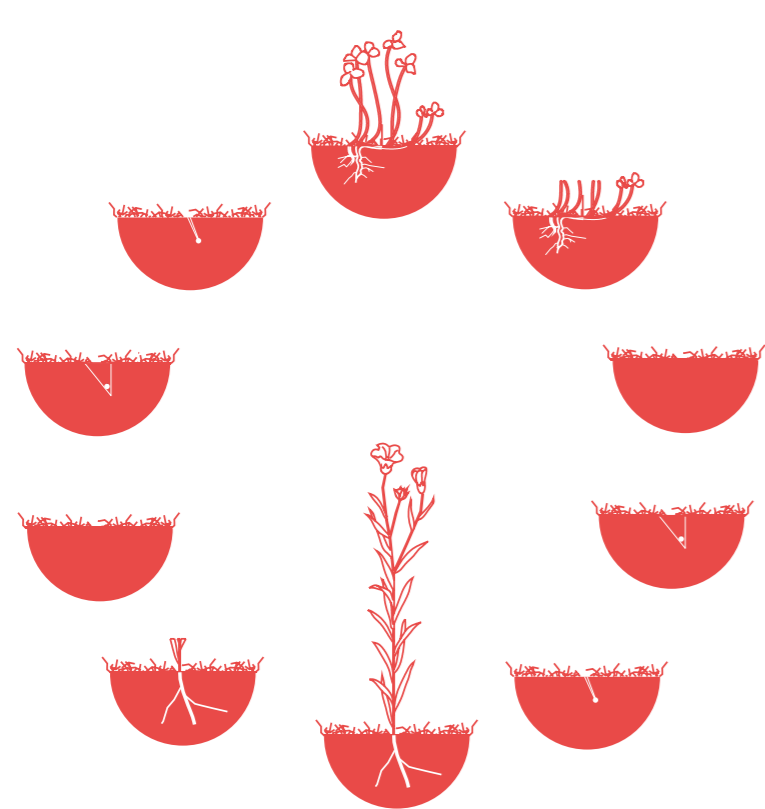
- Polní cesty z hutněného štěrkopísku, které slouží, jak pro pěší cyklo dopravu, tak v případě nutnosti i pro dostupnost automobilovou.
- Dřevěný chodník v podmačených úsecích, který postupem času splývá s okolím a tvoří jeho přirozenou součást.
- Pěšiny zpřístupňují místa ve složitějších terénech. Mezi poli a na vegetaci přebujelých místech. Schůdnost těchto tras je dána počátečním nutným výsekem vegetace a případným podpořením linie trasy mulčí z vyřezaných keřů / mladých stromů.
- Živičné cesty v hlavních osách propojující jednotlivá stavení z asfaltového recyklátu s přidáním emulze a cementu pro jeho dlouhou životnost.

V místě dříve pojmenovaného Červeného vršku, stávala mariánská kaple, která byla spolu se stavebním fondem vsi zlikvidována za minulého režimu.

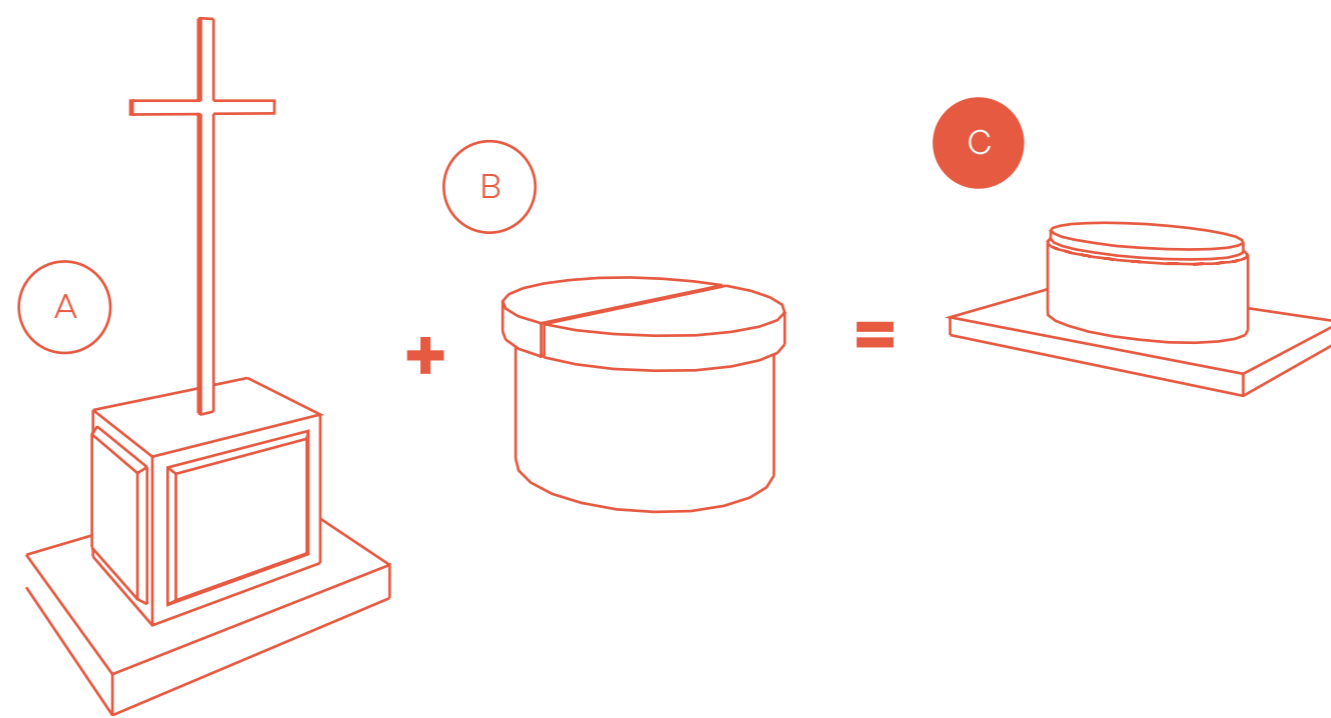
Za pomoci historických fotografií navrhuji rekonstrukci kaple, která bude významným orientačním bodem v krajině. Z kaple jsou krásné výhledy na Šumavské vrchy a pás Vltavského luhu.



### Bezorebné setí



### koncept navržené odpočívky

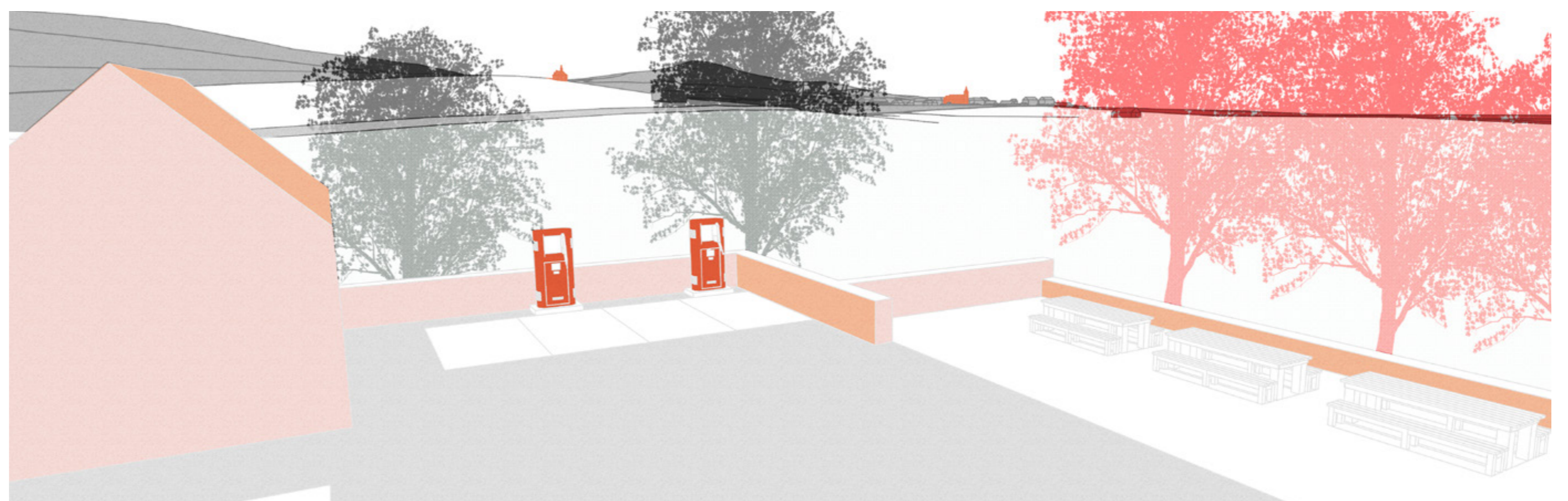


rekonstrukce kaple



odpočívka

### místo s výhledem



### voda v krajině



- oblast orné půdy kultivované v pol. 20. stol. odvodňujícím systémem
- nové rozšíření podmačených luk po rekultivaci melioračních zásahů v 1. pol. 20. stol.
- toky v původním přirozeném stavu / již po rekultivaci
- revitalizace mlýnské stoky
- rekultivace meandrujícího koryta
- zatravněný tok

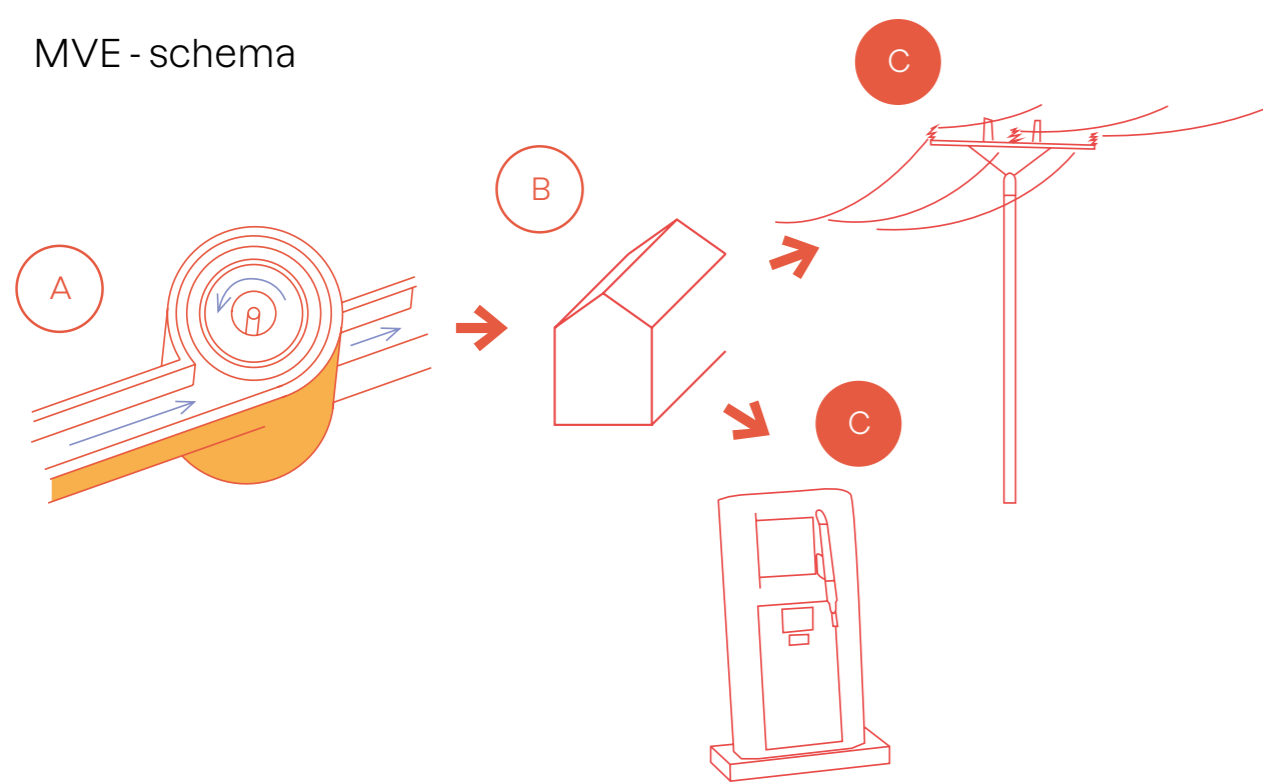
### využití zemědělských ploch



- lužní lesy a louky
- kultivované bezorebným postupem
- rašelinisté
- pastvy

150m 450m 750m

### MVE - schema

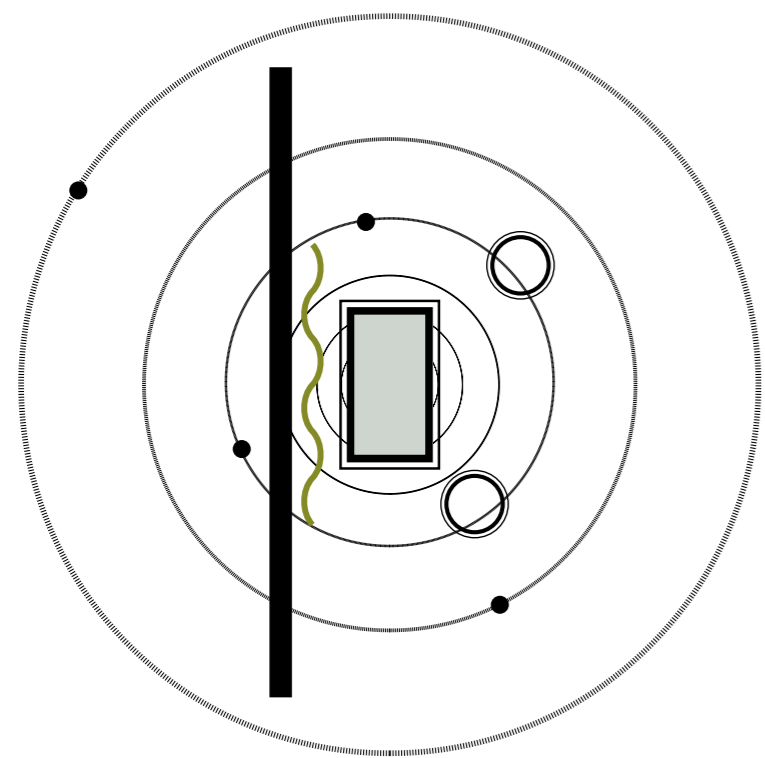


### cesty v krajině



- železnice
- stávající komunikace
- NÁVRH - polní cestá
- NÁVRH - zpevněná komunikace
- NÁVRH - pěšina
- NÁVRH - dřevěný chod

# URBAN- ISMUS



## Zastavovací plán obce, prvky veřejného prostoru, ploty

- V návěsním prostoru na původních stavebních základech obnovují stavební cyklus parcel jasně definovanou stavební čarou.

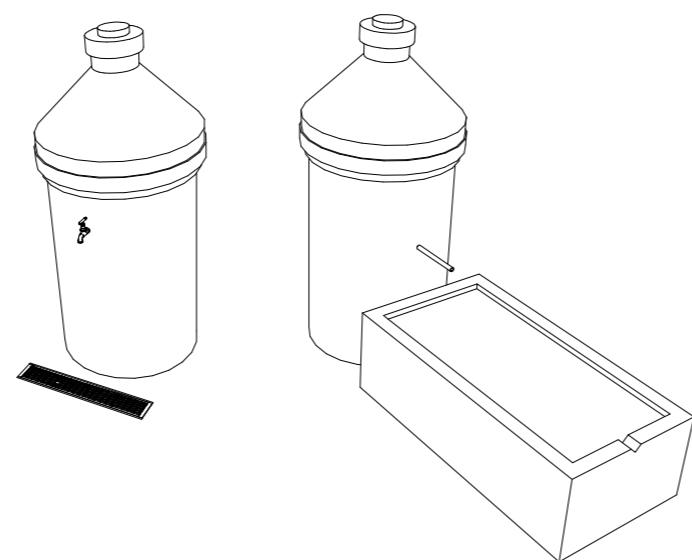
- V případě návěsních statků je stanovena výška hlavních obytných budov, přiléhajících těsně k návěsnímu prostoru na dvě nadzemní podlaží. V severní části s okapní hranou přiléhající do veřejného prostoru a v části jižní je možná varianta i s dvěma samostatnými domy se štítovou stěnou do veřejného prostoru a průjezdní bránou mezi. Je žádoucí uzavření stavební parcely ze všech stran.

- V přilehlých klastrech nově navrhovaných rodinných domů, které vznikají také na ruzníštních plochách je pozice staveb více volná a přizpůsobuje se charakteru původních domů, které se na místě dochovali.

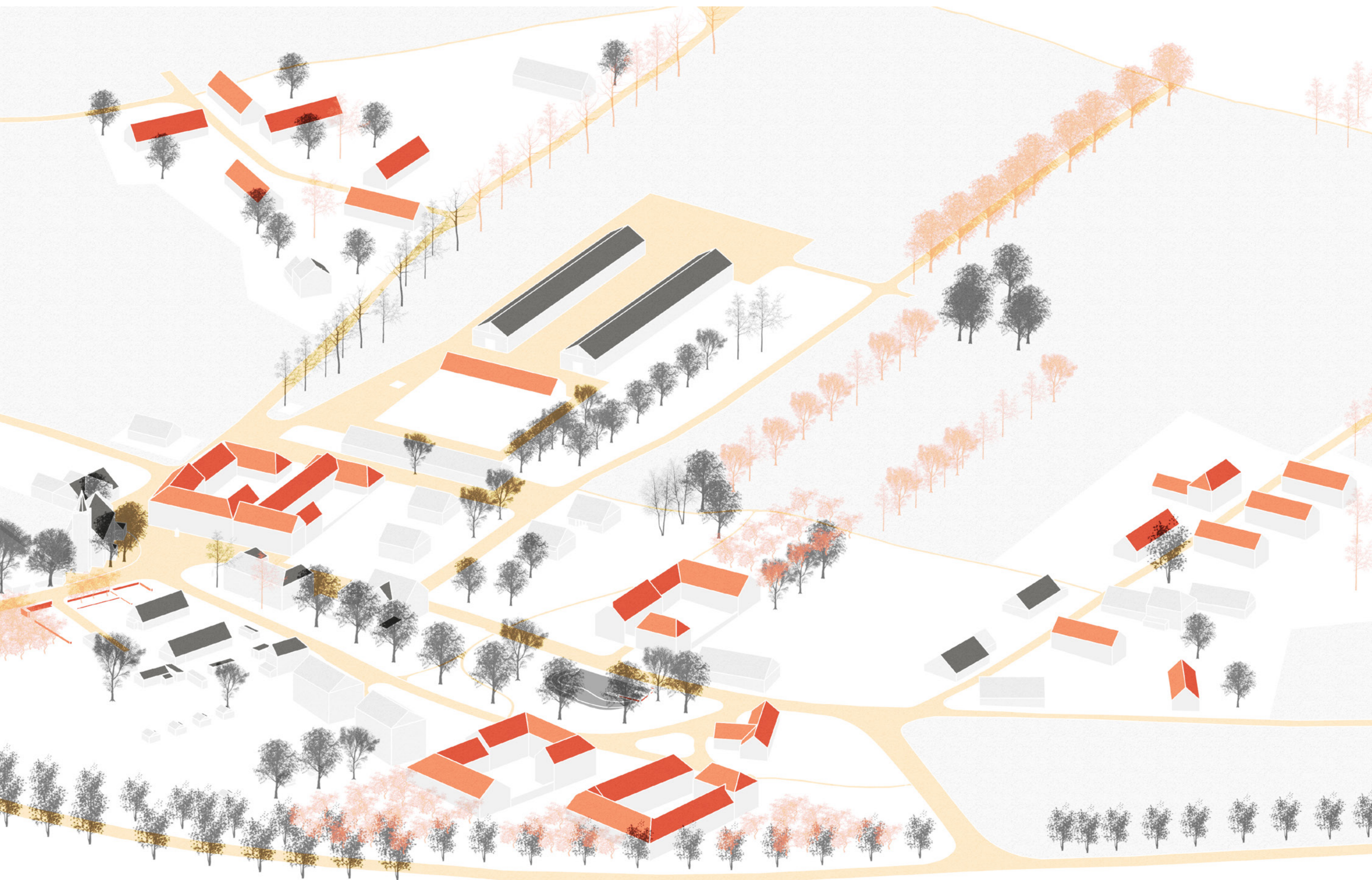
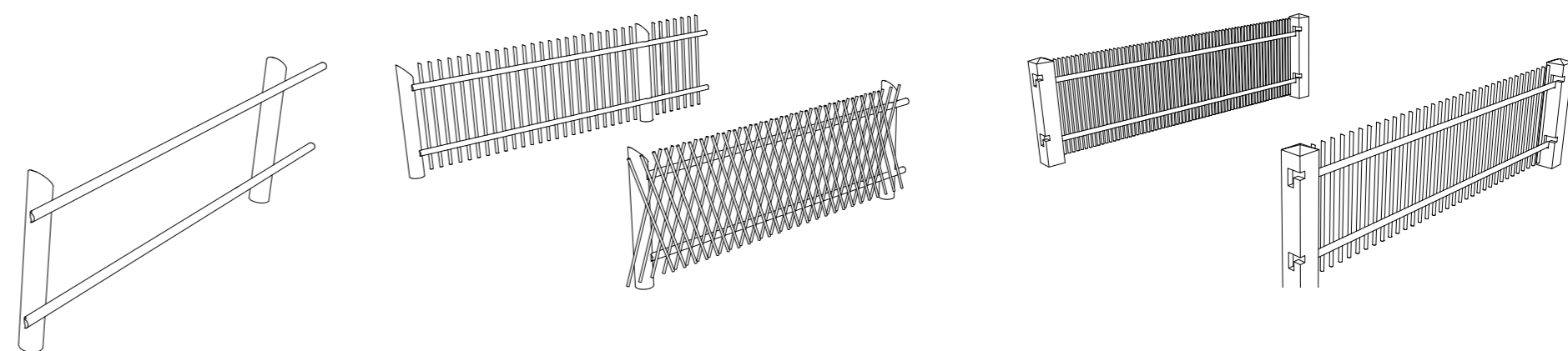
- V severním klastru je orientace staveb volná se stavební čarou 0 až 3 metry od uliční čáry. Výška staveb je definována na 1-2 nadzemní podlaží.

- V jižním klastru sleduje orientace umístění staveb historickou, ale i současnou podobu - jižně od cesty jsou domy orientovány štítem ke komunikaci a těsně přiléhají k uliční čáře. Domy severně od cesty jsou orientovány okapní hranou k veřejnému prostoru a stavební čára se od uliční odchyluje maximálně na tři metry. Výška staveb na jih od cesty je stanovena na dvě nadzemní podlaží a domy severně od cesty na 1-2 nadzemní podlaží.

### Podní prvek původních rozdělovačů vody



### ploty



Řezopohled směrem ke kostelu od jihu



Řezopohled do návsi od západu



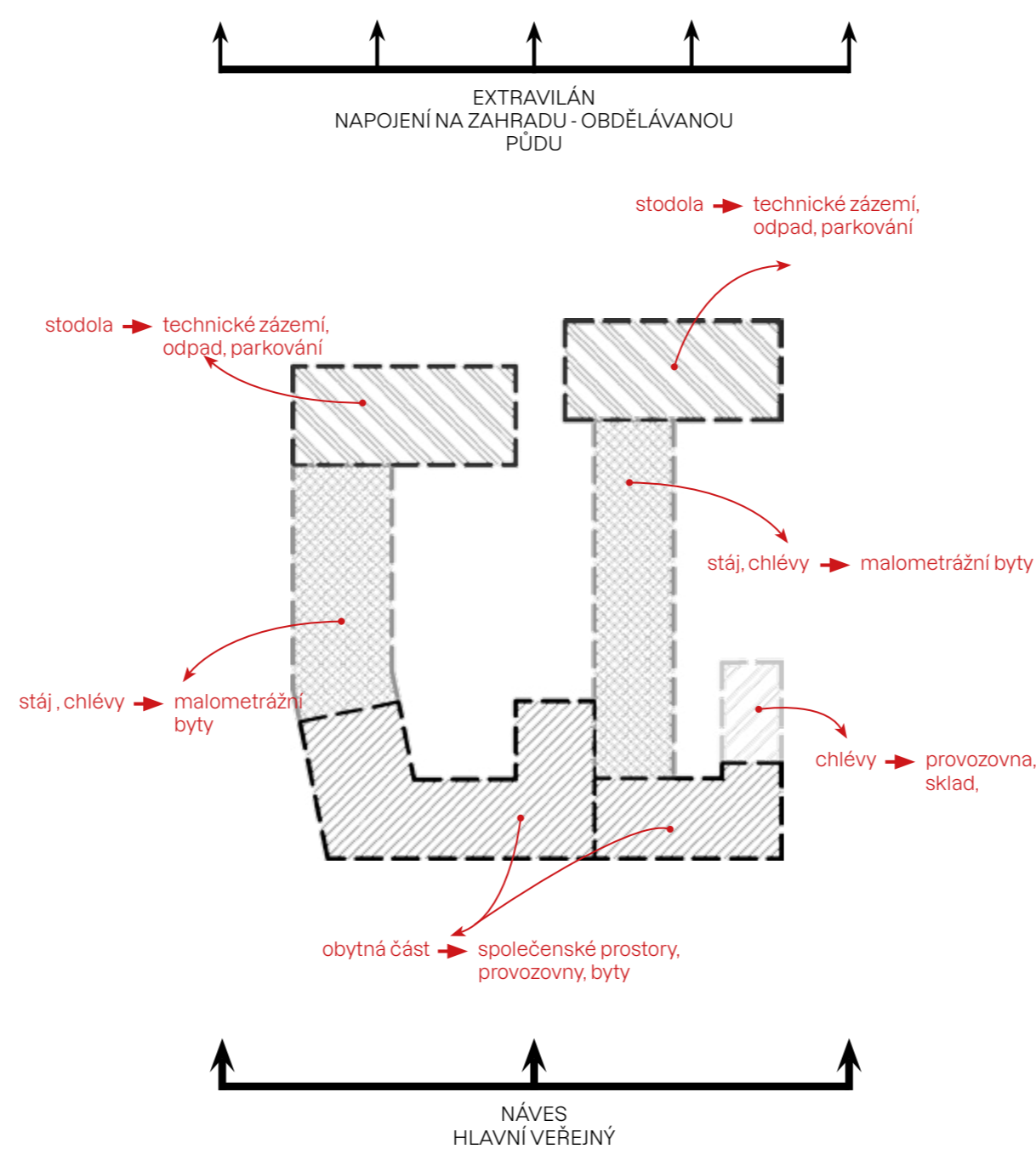
10m 30m 50m

# STAVBA

## Dům s pečovatelskou službou

Novou dominantou na návsi bude abstrahovaná rekonstrukce původních statků č. p. 1 a 2. Budovy znovu uzavírají náves. Energie centra obce bude umocněna významnou budovou veřejné vybavenosti.

Dům lze etapizovat dle potřeb a prostředků na 3 až 6 fází. V první je nutné znovu vystavit rozhraní s návší, v dalších se budova může rozšiřovat směrem do hloubky parcely.



## Rodinný dům

V jižním klástru vsi navrhují typizovaný příklad stavby rodinného bydlení dvoupatrový dům orientovaný severní štítovou stěnou k veřejnému prostoru se střechou sedlovou, který svou formou (oddělení stodolou od veřejného prostoru) vychází z vedlejší původní zástavby.

schéma stavebního postupu - linconcrete

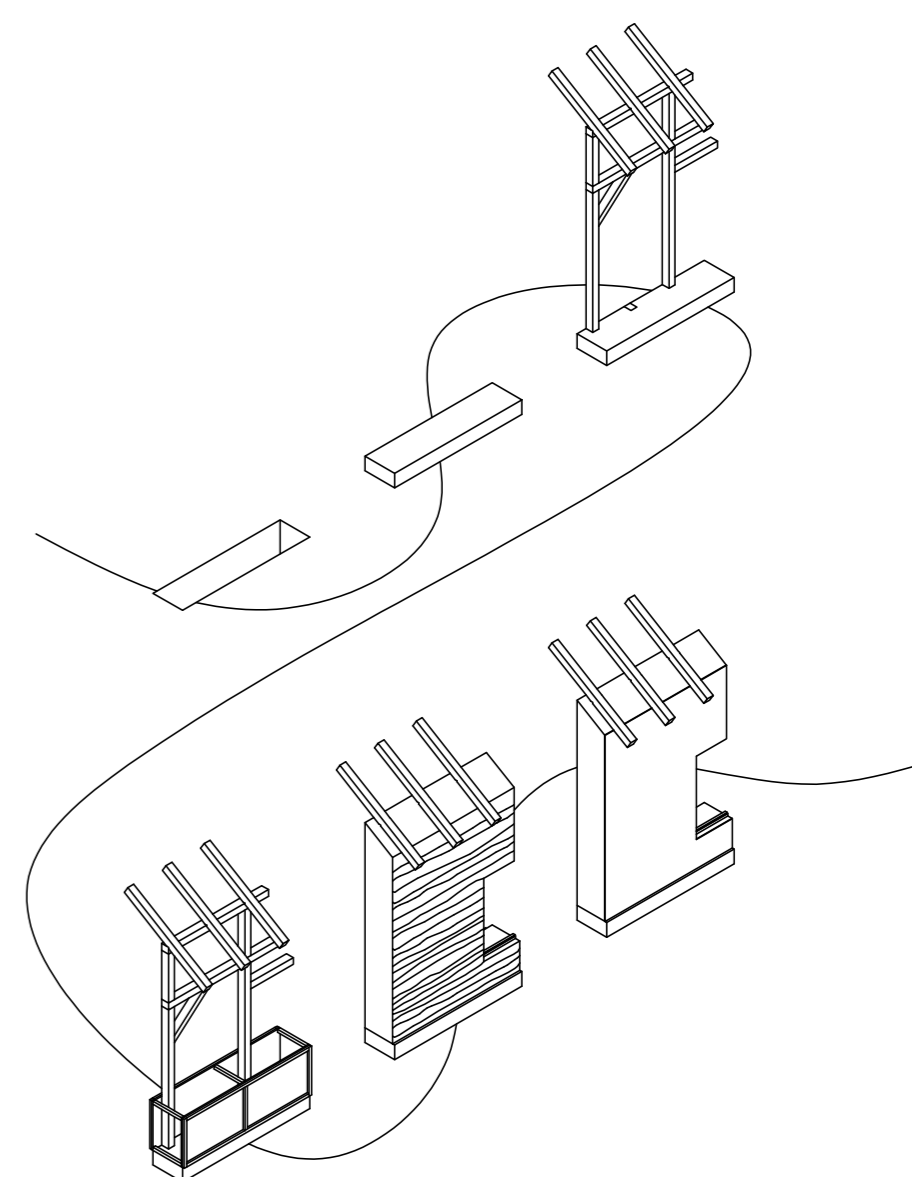
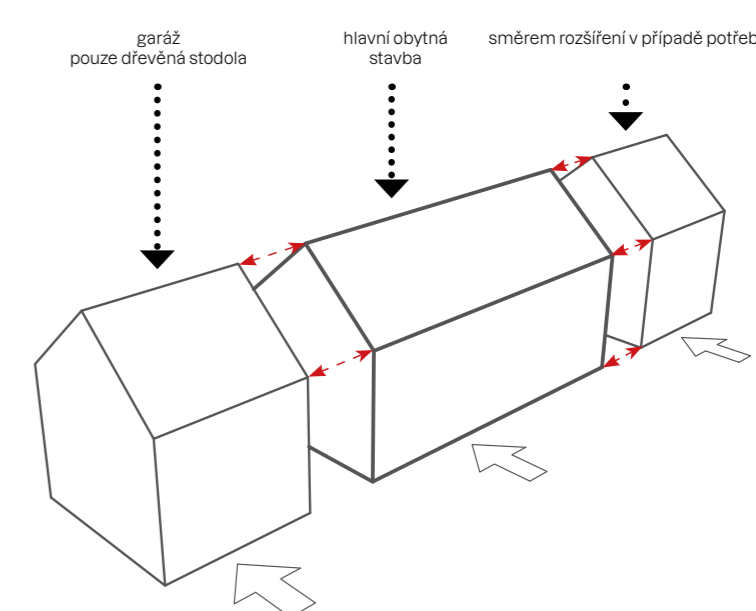
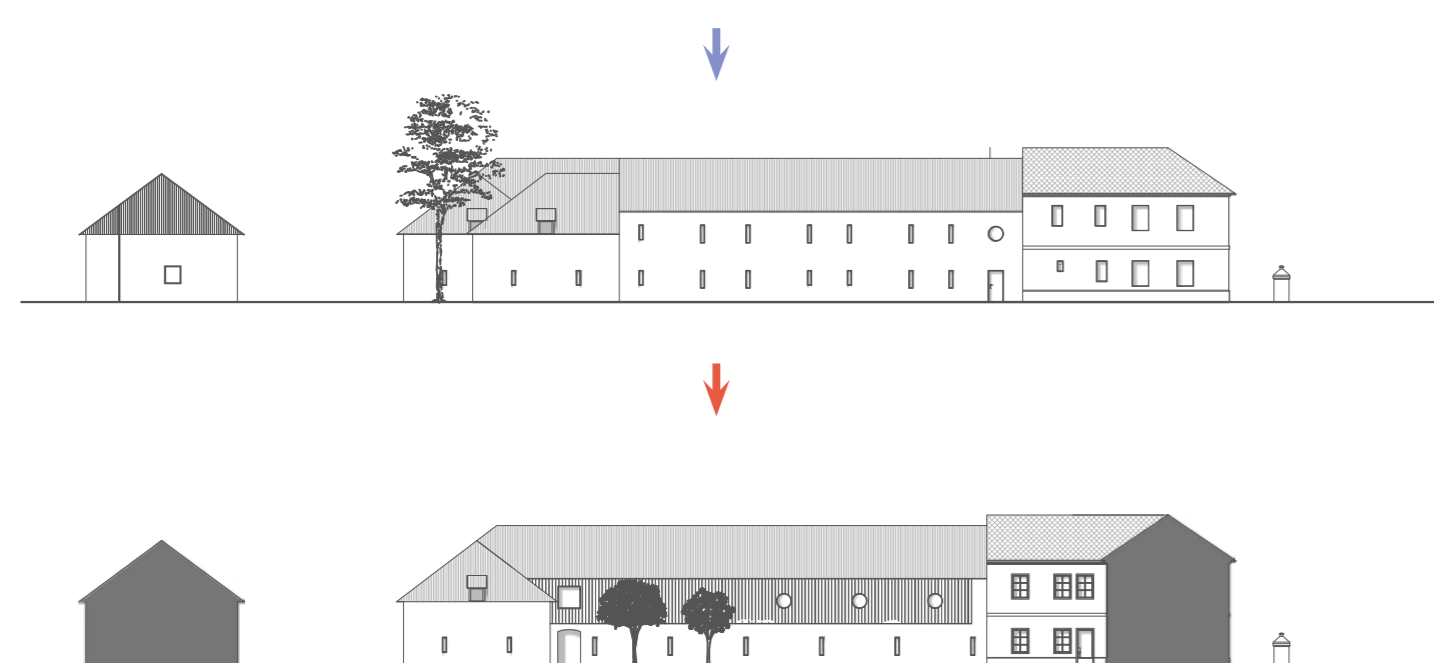


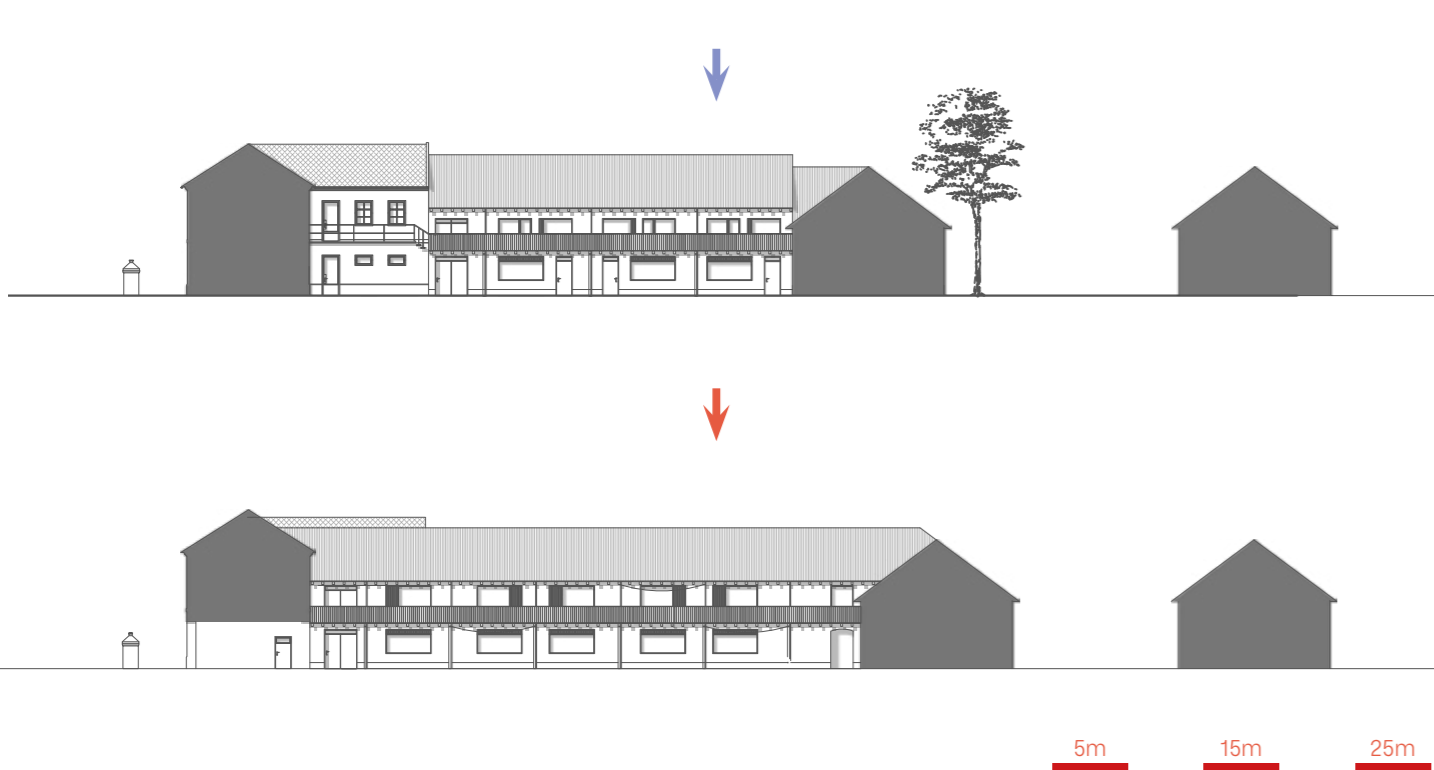
schéma vrstvení rodinného domu



severné fasády



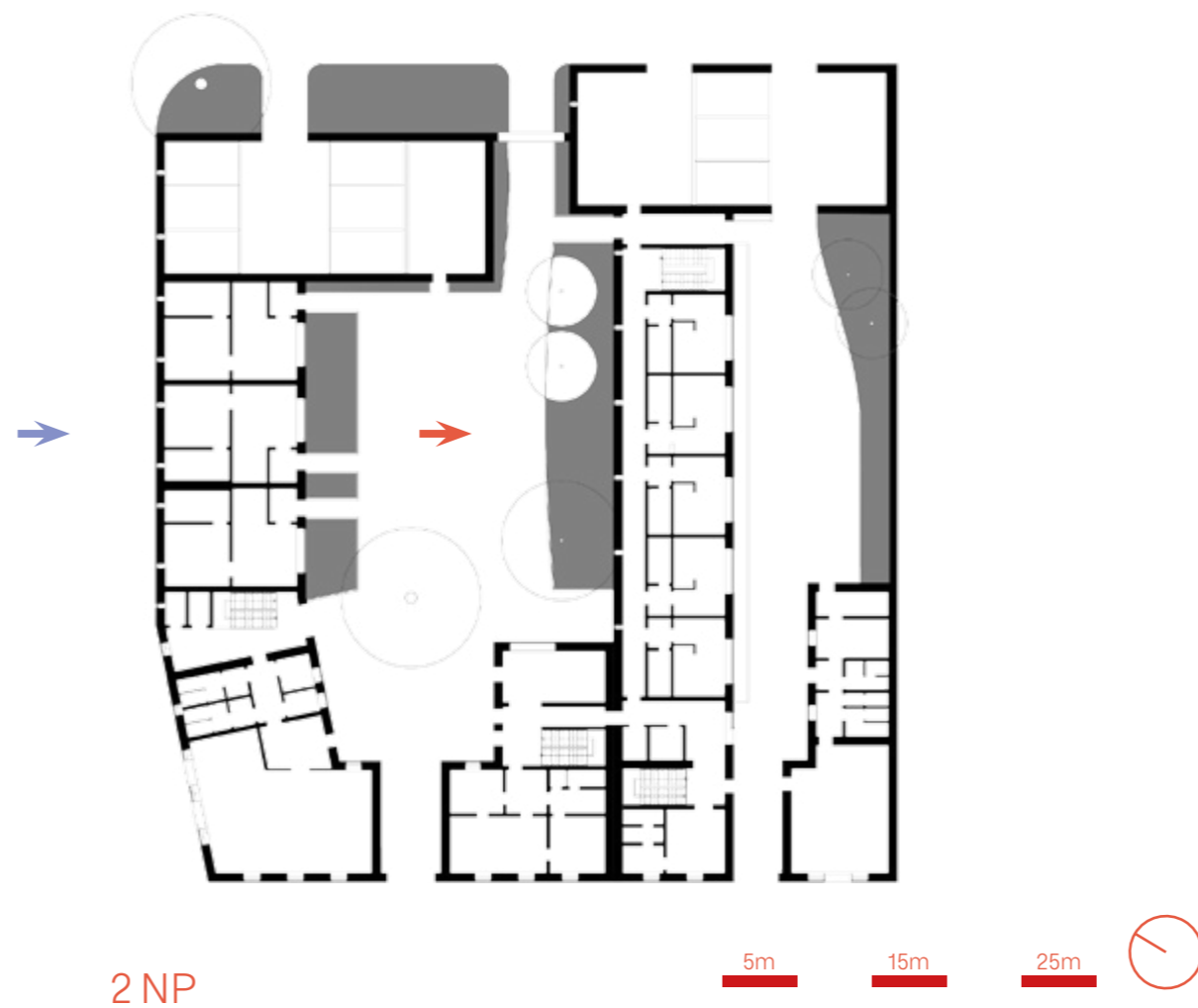
jižní fasády



jižní fasáda



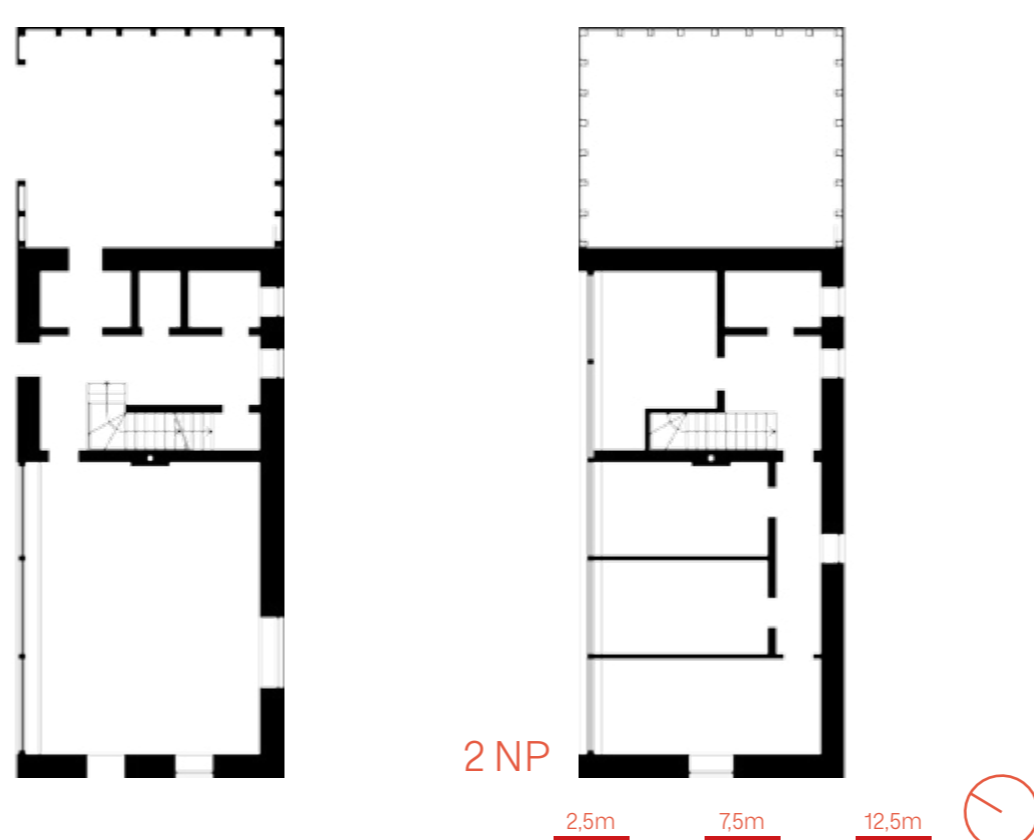
1. NP



2. NP



1. NP



2. NP

