



pohled jih



pohled sever

**zadání**

Léčebna dlouhodobě nemocných není konec cesty. Léčebna znamená léčit. Co je k tomu potřeba? Jaký je v roce 2022 obraz zdravotnického zařízení určeného pro dlouhý pobyt pacientů? Co potřebují? Kdo jsou? Kdo jsme? Sestavení programu, doplnění o další synergické funkce. Řešení území je podstatně větší než navrhovaný program stavby. Úkolem je stavbu ideálně umístit, navrhout + dokončit celé zadané území masterplanem. Landscape řešeného území, kontext.

**anotace**

Jak navrhovat dům s ambicí léčit v kontextu panelového sídliště? Mým východiskem se stalo chápání místa jako otevřené, svobodné a divoké louky, která je oblíbená mezi místními a nabízí osobitý charakter. Umístěním léčebny definuji část pozemku, kde louka zůstane. Navrhují třípodlažní léčebnu o třech odděleních na patro. Oddělení tvoří trojtrakt rozvírající se ve dvoj-traktu směrem k louce. Za léčebný považují pobyt venku. Co je to ale platné člověku odkázanému na několik měsíců na lůžko? Pokoje jsou rozšířeny velkorosým balkónem. Pohled na balkón se stává symbolem naděje a silnou motivací k tomu vstát z postele. Dlouhé dny léčby naplní poslouchání zpěvu ptáků, pozorování stínů stromů a rytmické dunění deště.

**místo**

Po cestě stísněnými ulicemi Barrandova působí řešený pozemek jako nádech svěžího vzduchu. Čítím se zde volný a svobodný. Tato divoká louka, protkaná četnými neformálními cestičkami, mě okouzluje a nechci svým návrhem narušit její hlavní kvalitu, za kterou pokládám otevřenost a prázdnotu. Také místní obyvatelé se v namátkových rozhovorech vyjadřovali k zastavění louky velmi negativně. Představuje pro ně přírodu, která je pro ně podstatně dostupnější než Prokopské údolí.

Pro podpoření místa jsem tedy zvolil formu nízkopodlažního domu, který lemují velké otevřené prostranství. To ponechávám prázdné a nedefinované. Svobodná pláň na kopci s divokou náletovou zelení. Menší měřítko domu v pohledu z louky prostor zvětšuje a otevírá pohled k nebi.

V rámcovém návrhu urbanismu jsem superblok doplnil o objemy čtyřtřípodlažních domů, které dohromady pomáhají definovat prostor v srdci bloku. Při jejich definici vycházím z měřítka současné zástavby bytových domů v sousedství. Náplní těchto bytových domů by mohlo být bydlení či zařízení občanské vybavenosti. Bližší návrh těchto budov nebyl předmětem diplomové práce.

V současnosti se na jižním konci pozemku nachází opuštěná stavební jáma. Tato jáma se plní dešťovou vodou a roste v ní vegetace jako u rybníka. Na toto místo navrhuji rybníček, který vymezuje jižní hranu parku.



perspektivní řezpohled jih - sever



pohled západ



pohled východ



perspektivní řezopohled západ - východ





**pokoj**

Zvláštní péči jsem věnoval návrhu pokoje a především pohledu z postele oknem ven. Dispozice pokoje je navržena tak, aby každá postel byla u okna (i za cenu podstatného zvětšení celkové dispozice objektu). Součástí pokoje je velkorysý balkon, skrz který se do pokoje vlévá exteriér. Balkon je dostatečně hluboký pro vytážení postele dveřmi ven a projetí invalidním vozíkem za postelí (3 m hloubky, měřeno mezi sloupky).

Může se zdát, že pro lidi neschopné pohybu je to zbytečné plýtvání, v mém návrhu se ovšem pohled na balkon stává symbolem naděje a nejsilnější motivací k tomu vstát z postele.

Měřítka pokojů bylo ověřeno 1:1 v atriu Fakulty Architektury. Překvapila mě značná velikost pokojů. Nicméně vyzkoušel jsem si i pohyb pokoji na vozíku a minimální poloměr otáčení opravdu nelze podcenit, s touto zkušeností věřím, že pokoje jsou navrženy tak akorát.

**oddělení**

Zadaných bylo 6 oddělení o 26ti lůžkách. S přihlédnutím ke koncepci místa jsem vybral schéma tří jednotek na patro. Jednotky jsou téměř identické a tvoří hřebenové schéma s mnoha závlivy směrem k parku. Mým cílem bylo dostat přírodu, symbolizovanou ovocnými stromy, do jádra oddělení a mezi balkóny pokojů.

Jednotky jsou navrženy jako prosvětlené obytné prostory. Jídlna je orientovaná na východ pro správnou léčebnou snídani a společenská místnost neboli večerní jídelna je orientovaná na západ pro pozdné odpolední poseidávání u oken a pozorování života louky.

Z důvodu zajištění dvou směrů úniku ve všech místech oddělení jsou na konci chodbe oddělení umístěna exteriérová úniková schodiště.

**parter a 1. podzemní podlaží**

Parter je rozdělen na tři části: jedno lůžkové oddělení (část severní), zázemí LDN (střední část) a rehabilitace (jižní část). V rámci střední části je průchodem exteriérem oddělena kaple.

Důležitou roli v rámci návrhu hraje průběh terénu. Terén se svažuje z jihu na sever a v rámci délky domu se propadne o jedno patro. Z tohoto důvodu je severní třetina objektu navržena o patro nižší.

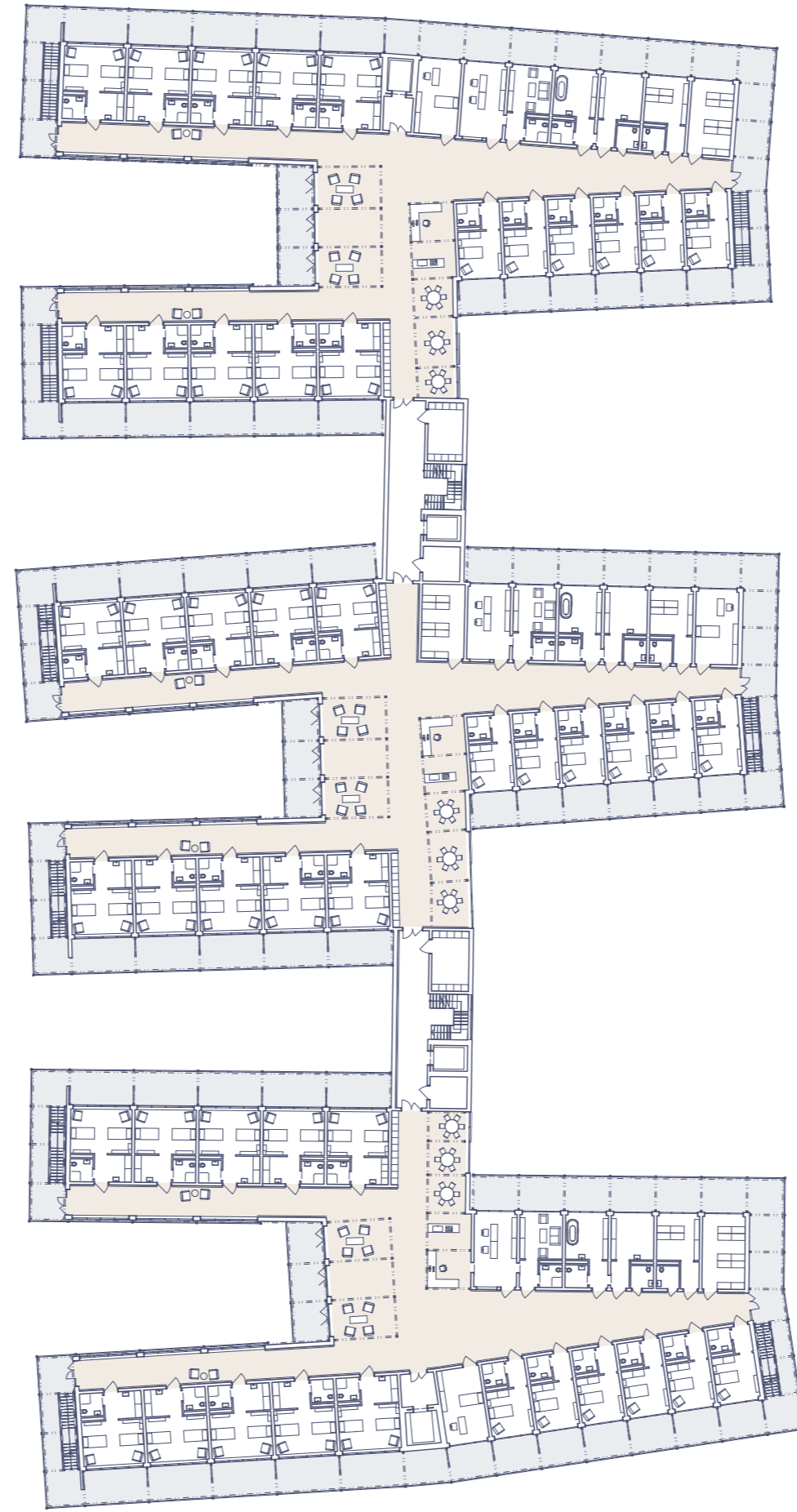
Parter severní části (1. PP celého objektu) je prostorem pro garáže přístupné bez rampy a pronajimatelné prostory služeb. Ty jsou navrženy pro oživení cesty lemující severní okraj domu.

**konstrukce a materialita**

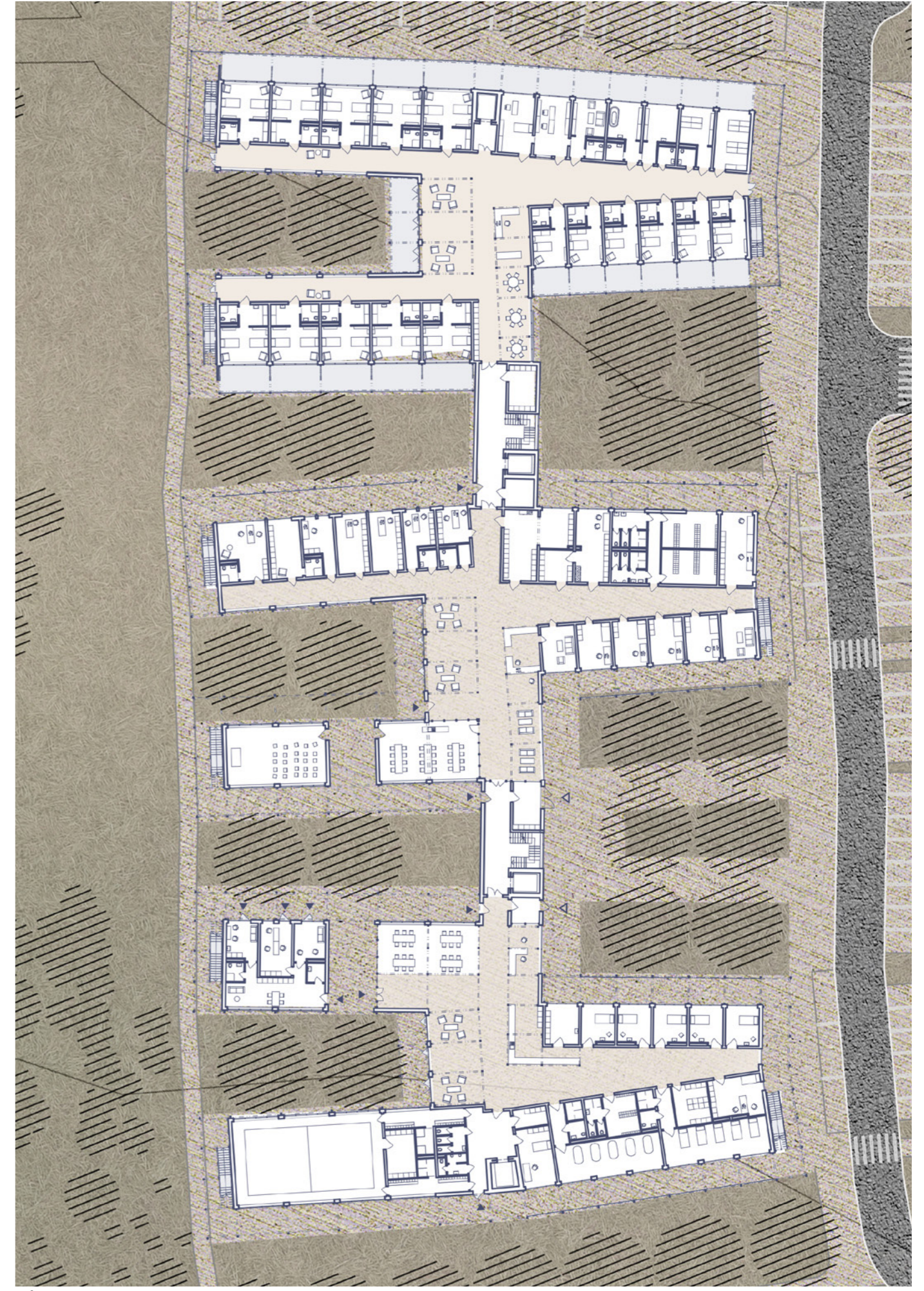
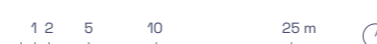
Dům je navržen jako dřevostavba z vrstvených masivních panelů CLT. Tato technologie je vhodná pro rychlou, opakující se modulovou výstavbu a prefabrikaci. Líbí se mi také určitý dialog „dřevěného paneláku“ s paneláky betonovými.

Po konfrontaci s požadavkem na délku únikové cesty z oddělení jsem se rozhodl přidat na slepé štíty oddělení požární úniková schodiště. Jejich konstrukce musí být nehořlavá proto je konstrukce únikových schodišť a tedy i balkonů navržena z oceli.

Balkóny podpírá samostatná konstrukce systému ocelových profilů s vloženými betonovými panely. Jako zavětrování konstrukce a částečné oddělení balkonů jednotlivých pokojů od sebe slouží CLT panely vsazené do ocelové konstrukce s venkovní povrchovou úpravou. Ty rámuji nejdůležitější perspektivu návrhu: Pohled z balkonů ven. V místech pokojů je konstrukce podlahy doplněna akustickým podhledem. Tenký drážkovaný dřevěný panel je také obkladem ostění a nadpraží oken pokojů. Fasády koncových štítů domu, fasáda středních komunikačních uzlů a fasády tělocvičny a garáží jsou navrženy z vlnitého plechu v tmavé šedo/modré barevné úpravě. Dopřívují je hliníková okna černé barvy.



půdorys 2. NP



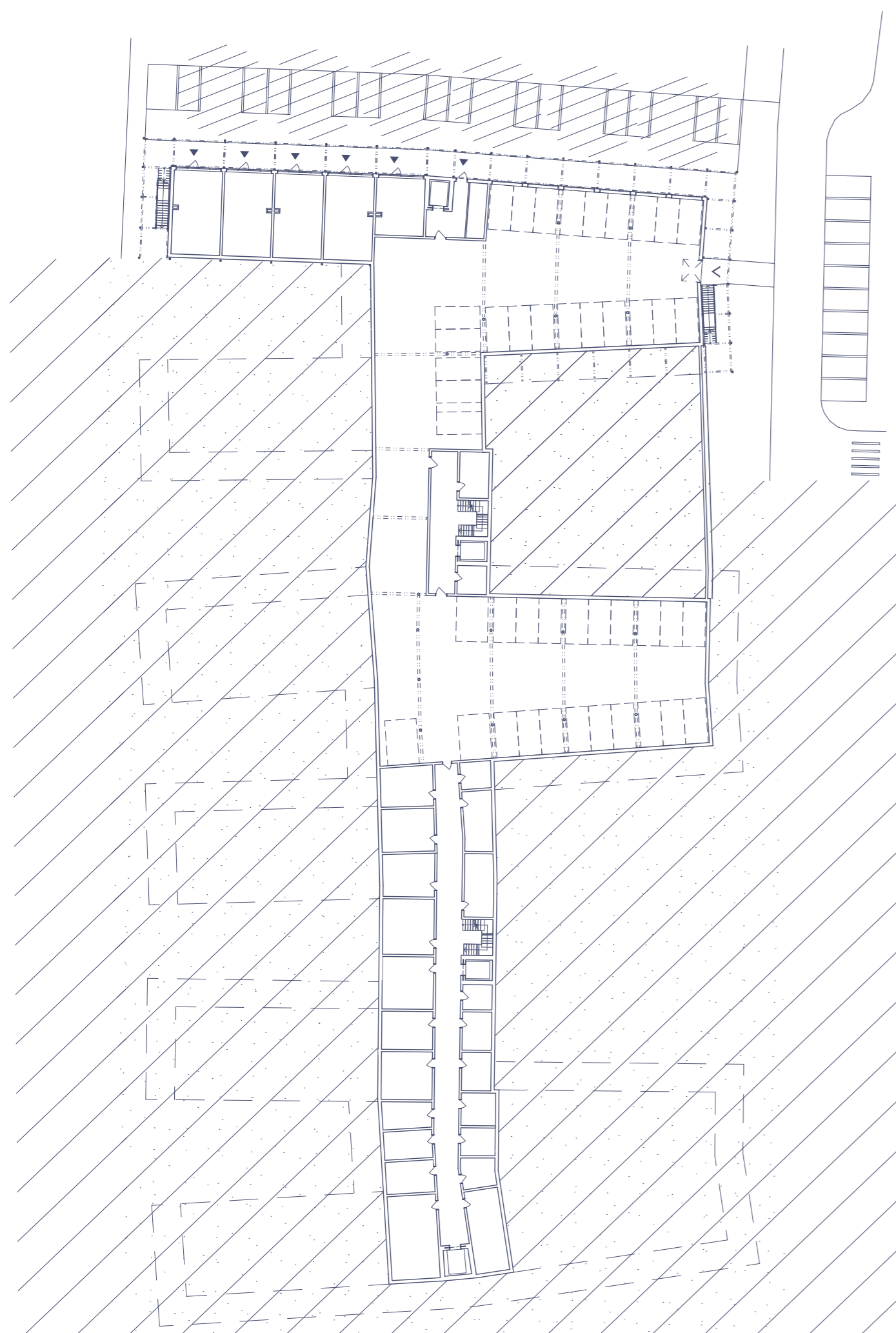
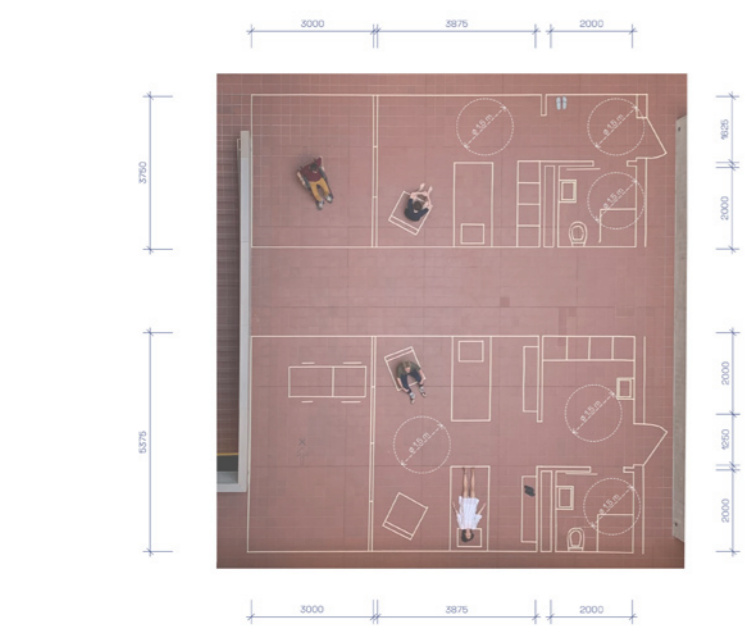
půdorys 1. NP



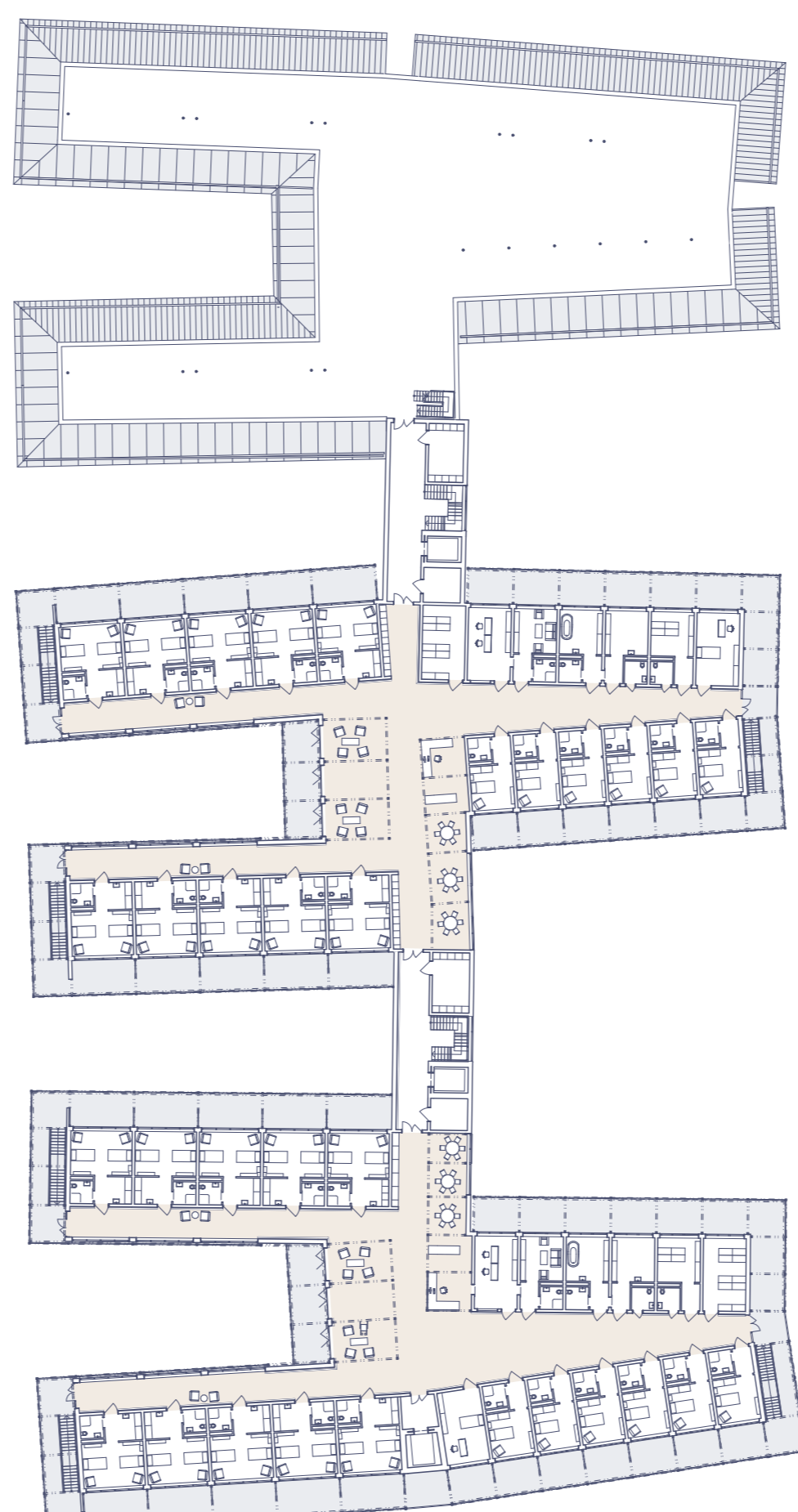
**bilance ploch a kubatur**

hpp (hrubá podlažní plocha) celkem: <small>(metodika: včetně balkonů / lodžii / verand a přístřešků, bez pochozích střešních)</small>	13 340 m <sup>2</sup>
hpp jedno oddělení (26 pacientů) <small>(metodika: plocha jedné jednotky od uzavíracího bodu)</small>	1 260 m <sup>2</sup>
čpp (čistá podlažní plocha) dvouložkového pokoje:	33,9 m <sup>2</sup>
čpp jednolůžkového pokoje:	23,56 m <sup>2</sup>
zastavěná plocha:	23,56 m <sup>2</sup>
plocha uzavřené zahrady:	1 180 m <sup>2</sup>
plocha pozemku ve vlastnictví lidí: <small>(metodika: co autor zahrnuje jako „parcelu katastru“ = nemusí (může) být oploceno, vztahují se k tomu práva, povinnosti, rozvoj)</small>	8 500 m <sup>2</sup>
kubatura celkem: <small>(metodika: včetně suterénu s garáží, včetně balkonů / lodžii / verand a přístřešků, bez pochozích střešních)</small>	70 345 m <sup>3</sup>

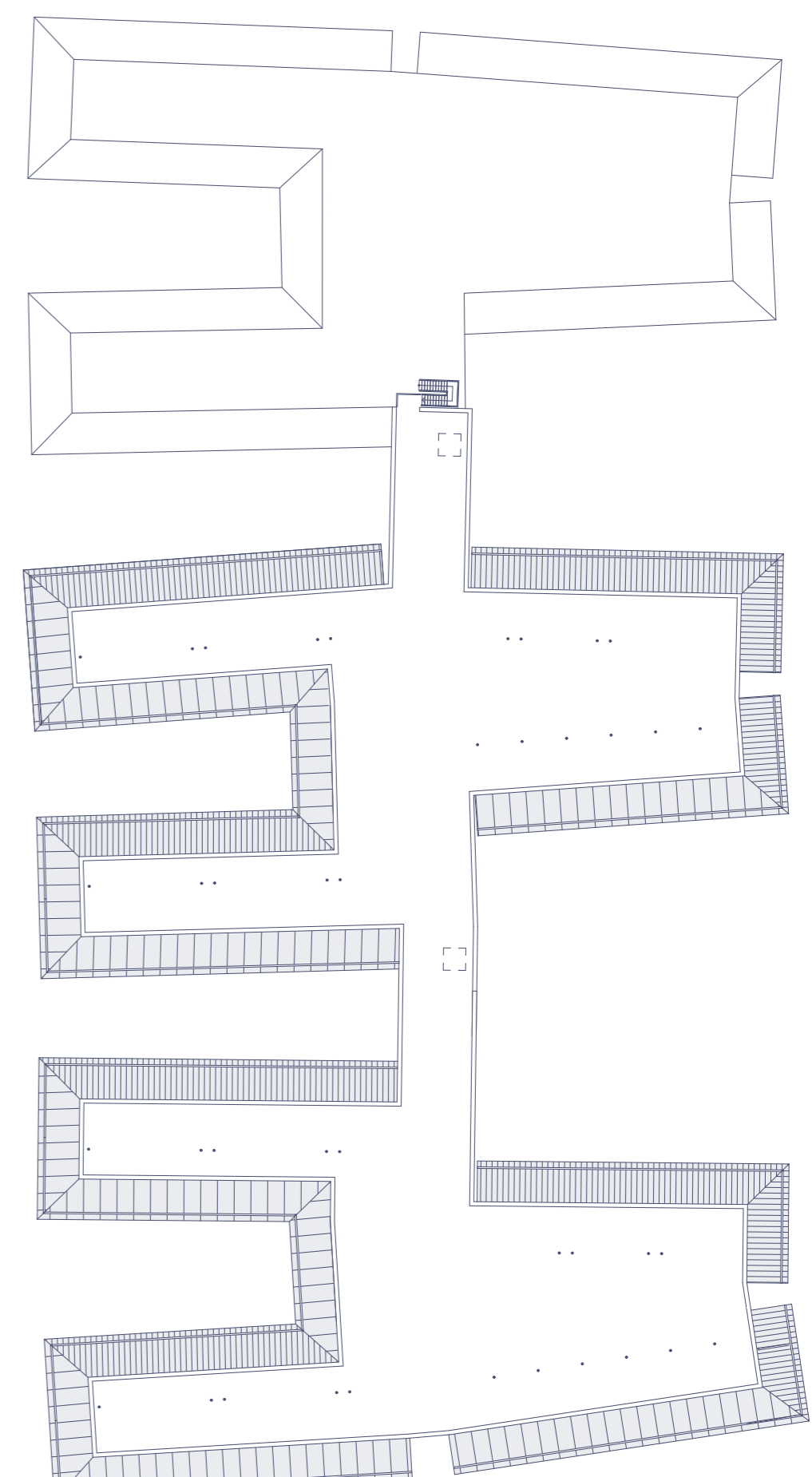
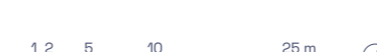
ukazatele na jednoho pacienta:	
hpp vztaženo na jednoho pacienta (jedno oddělení) <small>(metodika: počítáno z HPP jedno oddělení děleno 26 pacientů)</small>	48,46 m <sup>2</sup>
hpp vztaženo na jednoho pacienta (celý objekt) <small>(metodika: z celkové HPP děleno 156 pacientů)</small>	48,46 m <sup>2</sup>
kubatura vztažená na jednoho pacienta (celý objekt) <small>(metodika: z celkové kubatury děleno 156 pacientů)</small>	85,51 m <sup>3</sup>
krytá parkovací stání:	
navrženo:	44
dle psp:	39



půdorys 1. PP



půdorys 3. NP



půdorys všechny

