

REVITALIZACE RUMBURSKÉHO AREÁLU NOVÁ BUDOVA ŠKOLY

Cílem diplomní práce je propojit dva dnes oddělené rumburské areály, urbanisticky vyřešit území jako celek a především vhodně nahradit bouřný objekt nruží. Střední odborné školy medlini grafiky a polygrafie. Navrhnout soubor architektury do historického kontextu, v centru severočeského města, patřícího do území bývalých Sudet.

Při hlavním dopravním tahu, u jedné světelné křižovatky jednáci těžového města se nachází areál bývalého terasového zámku a parkového sídliště. Dva oddělené celky, které kdysi tvořily jeden. Dnes neprospitelné, nemožné s nespornou historickou hodnotou.

Koncept urbanistického řešení

Urbanistický koncept je založen na expanzi zámku. Okolní novostavby zámek obklopují, výškově mu však nekonkurují. Střešní je prostupnost areálu. Zámek jako solitér v rájším dvoře, v rájším zahradě, temnovany okolními budovami. Paralela se sousedním klášterním komplexem s loretou. Vymezení zastavitelné plochy pro novostavbu definuje její tvar do podoby klínu, který částečně odděluje dva vnitrobloky a zároveň jako ostrovní solitér, otevřený do okolí, spojuje území v celém kontextu.

Návrh školy

Návrh se sestává z rekonstrukce budovy bývalého zámku, novostavby hlavní budovy školy s praktickou výukou a budovy internátu. Ti objekty, tři různé typy spojené krky, dohromady tvoří celek uvnitř bloku. Návrh se opírá o tvarovou jednotnost a symetrii. Téma propojení rezonuje celým projektem. Propojení starého s novým, funkční propojení světlychtidomů. Ambicí je povzbudit veřejný život místních díky prostornosti areálu a jeho využití studenty i běžnými obyvateli. Do složitě mnohovrstevnatého kontextu vstoupí jednoduchým návrhem v celkové hmotě.

A) internát

Internát je situován do nejúžší části vymezené zastavitelné plochy. Samotná budova má ambici se současným architektonickým jazykem připodobnit zámku a svou podobou důstojně přivítat všechny příchozí. Dispoziční řešení je založeno na kompromisu mezi nezávislostí a sponalostí. Půjde o vlastním hygienickým zázemím obklopí kolem komunikačního jádra a jednotlivé podkrovy se otvírají na čtyři různé strany v podobě společného prostoru.

B) hlavní budova

Nová budova střední odborné školy má horizontální charakter. Na zámek je napojena sudním křídlem ve 2. NP a s internátem j poji jednopodlažní ustoupné hmotě (črtek) do které je situována varna. Střešní jsou pro návrh dlouhé vachy, slem je proudění studentů a jejich setkávání. I s ohledem na skutečnost, že škola obklopuje veřejný prostor, je střecha pochází z části vegetační, určené studentům.

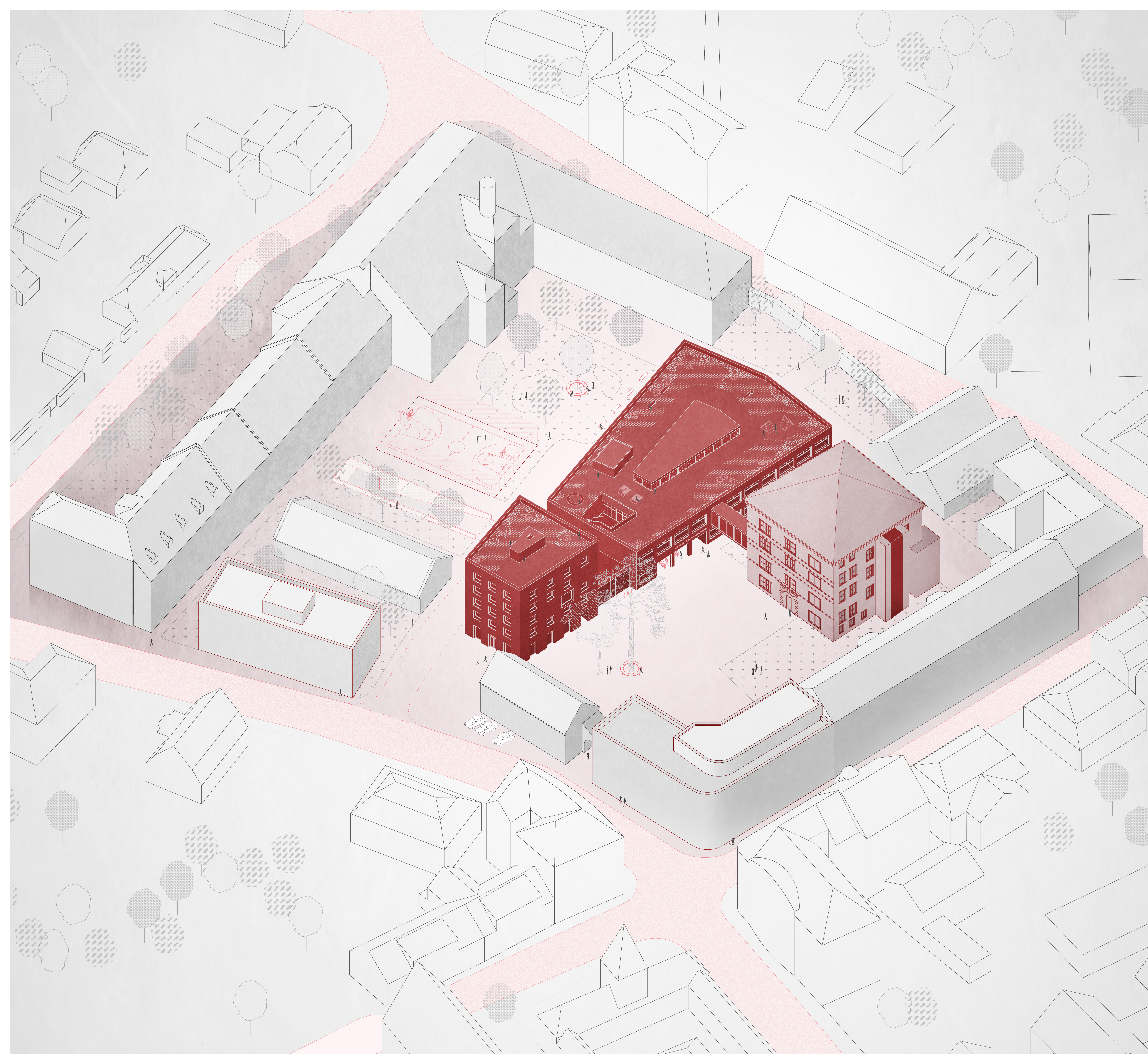
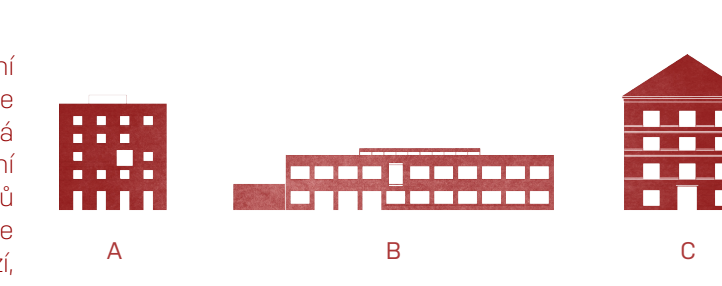
C) zámek

Samotná obnova budovy zámku se res v co největším duchu i když by pro potřeby školy bylo vhodné vytvořit prostornější učebny, návrh citi masivní konstrukci zámku a bourací zásahy jsou omezené na minimum. Nespornou výhodou dispoziční zámku jsou velkorysé společné prostory. Zámek slouží jako pavilón teoretické výuky, má samostatný vstup i zámek. Lze ho využívat i mimo klasický provoz hlavní budovy.

Čekové dispoziční řešení

Hlavní vstup do školy je umístěn ze zámecké pozemky a ústí do atria zastřešeného bazilíkovým osvětlením. Tento centrální prostor s přilehlým ochodem nahučuje školní aula a nachází se zde i pobytové schody. Tak trochu architektonické chůle, které má však ve školní typologii své hudební opodstatnění. Budova reaguje na různé typy výuky. Kromě kmenových tříd se zde nachází prostorné dílny pro praktickou výuku a alternativní výukové prostory. Celková kapacita školy se pohybuje kolem 250 studentů. Do přízemí situovaná vlněna probíhá celou šíří objektu a je otevřená do obou vnitrobloků. Na ní provozně navazuje varna s potřebným zázemím. Objekt je částečně podsklepen, kde je situováno věšák, nejen technologické zázemí. Podzemní parkoviště, které je navrženo mimo samotnou školní budovu je přístupné z I.PP. Slouží pro potřeby školy i nově navzáme provozu.

Tvar a pozice novostavby školy dává vzniknout dvou hlavním dvorům, dvěma vnitroblokům s odlišnými atmosférami. Oba jsou prostorné a zcela veřejné. Důležitá zámecká pozemka nahradilo nyní parkovací plochu. V pivovarském dvoře figuruje zeň, sportovní hřiště a rampa do podzemního parkoviště. Ta je umístěna přímo na budově školy tak, aby částečně oddělovala předprostor stacionáře.

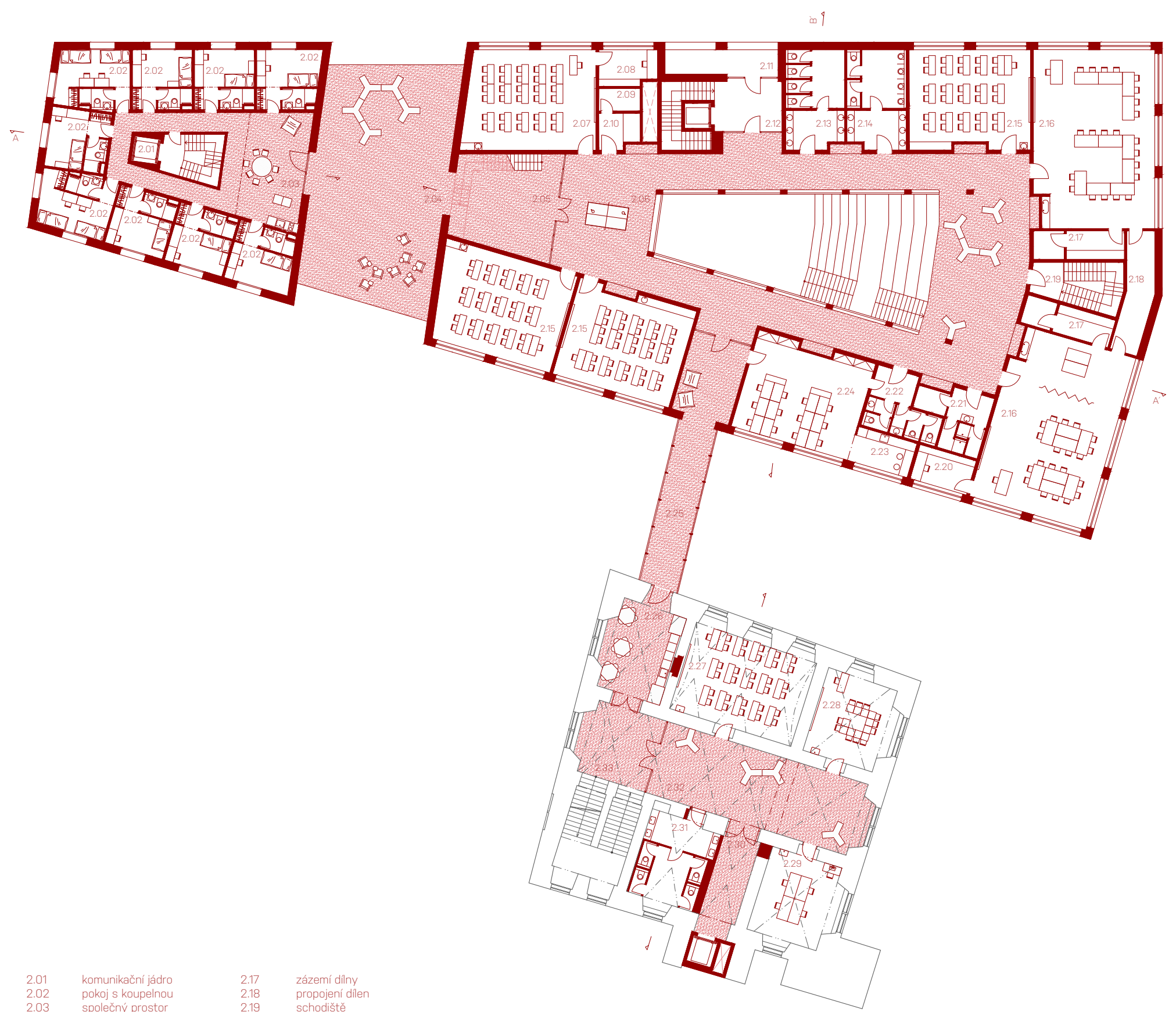
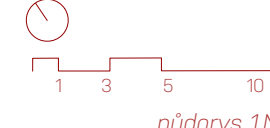


celková axonometrie

pořehd na školu ze zámecké pozemky

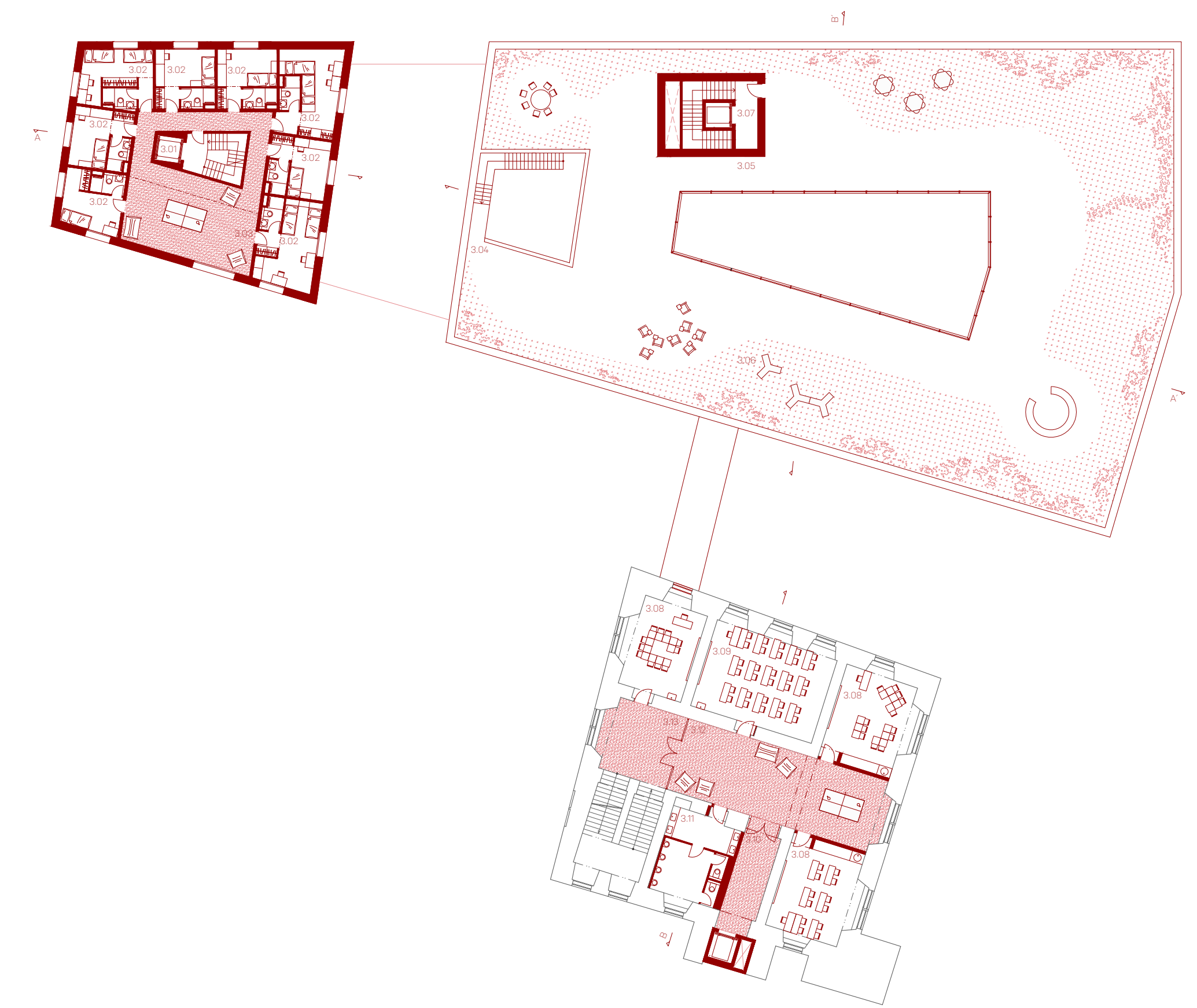


- | | | | |
|-----|-------------------|-----|----------------------|
| 101 | občerstvení | 129 | nový vstup |
| 102 | chodba | 130 | atium |
| 103 | výchovná | 131 | batika |
| 104 | základní výtvarná | 132 | keramika/polygrafie |
| 105 | WC | 133 | malba |
| 106 | komunikační | 134 | WC příslušenství |
| 107 | středisko | 135 | divna |
| 108 | komunikační jádro | 136 | středisko |
| 109 | lavice | 137 | občerstvení |
| 110 | vstup | 138 | zábavní |
| 111 | lavice | 139 | termální kampaň |
| 112 | WC | 140 | reprodukční kampaň |
| 113 | WC | 141 | WC příslušenství |
| 114 | WC | 142 | WC příslušenství |
| 115 | WC | 143 | komunikační jádro |
| 116 | WC | 144 | chodba se schodištěm |
| 117 | WC | 145 | chodba se šatnou |
| 118 | WC | 146 | chodba se šatnou |
| 119 | WC | 147 | chodba se šatnou |
| 120 | WC | 148 | chodba se šatnou |
| 121 | WC | 149 | chodba se šatnou |
| 122 | WC | 150 | chodba se šatnou |
| 123 | WC | | |
| 124 | WC | | |
| 125 | WC | | |



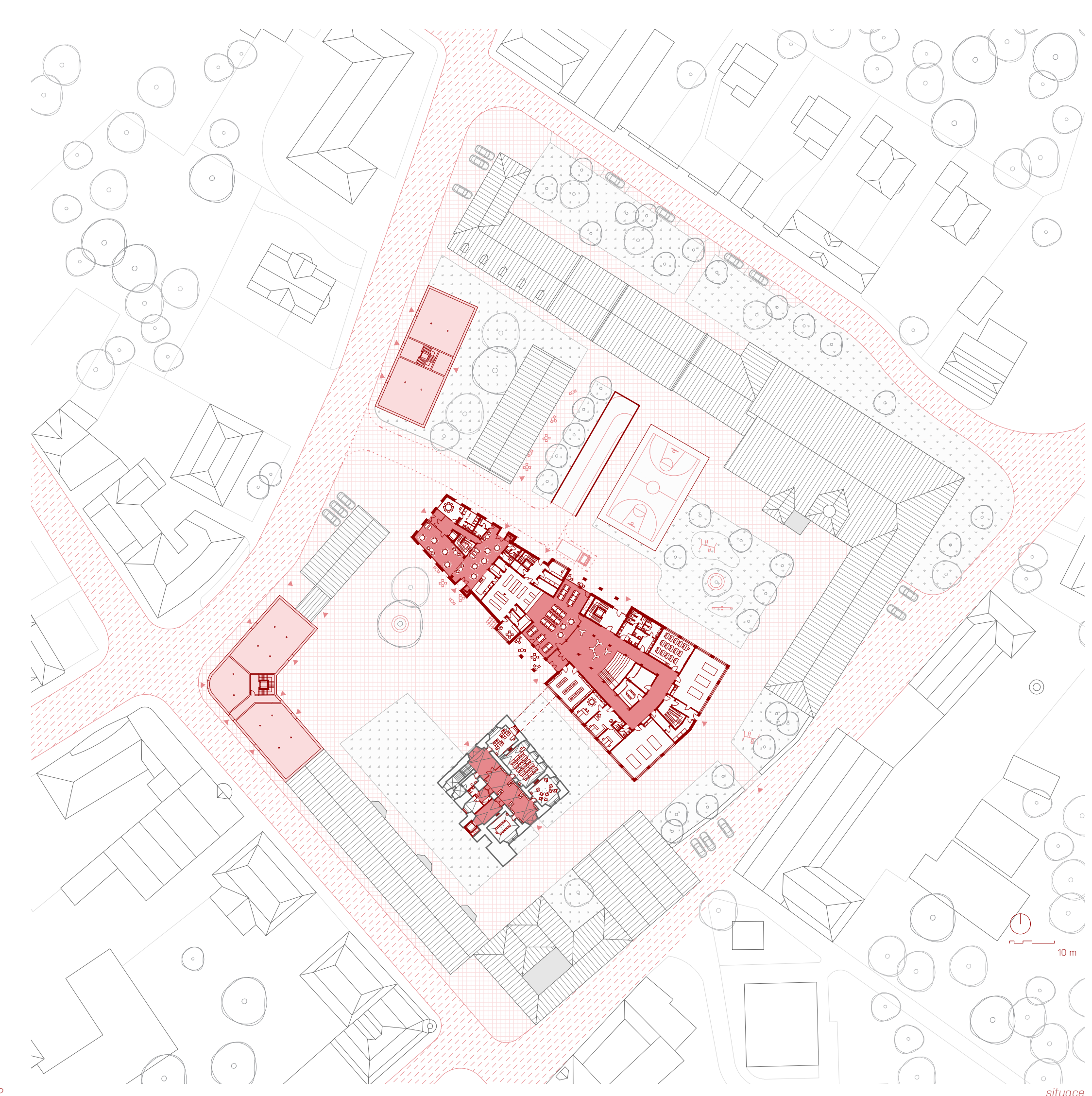
- | | | | |
|-----|-------------------|-----|----------------|
| 201 | komunikační jádro | 317 | základní dílna |
| 202 | pokoj s kabinou | 318 | základní dílna |
| 203 | společný prostor | 319 | základní dílna |
| 204 | veranda | 320 | základní dílna |
| 205 | veranda | 321 | základní dílna |
| 206 | veranda | 322 | základní dílna |
| 207 | veranda | 323 | základní dílna |
| 208 | veranda | 324 | základní dílna |
| 209 | veranda | 325 | základní dílna |
| 210 | veranda | 326 | základní dílna |
| 211 | veranda | 327 | základní dílna |
| 212 | veranda | 328 | základní dílna |
| 213 | veranda | 329 | základní dílna |
| 214 | veranda | 330 | základní dílna |
| 215 | veranda | 331 | základní dílna |
| 216 | veranda | 332 | základní dílna |
| 217 | veranda | 333 | základní dílna |

půdorys 2NP

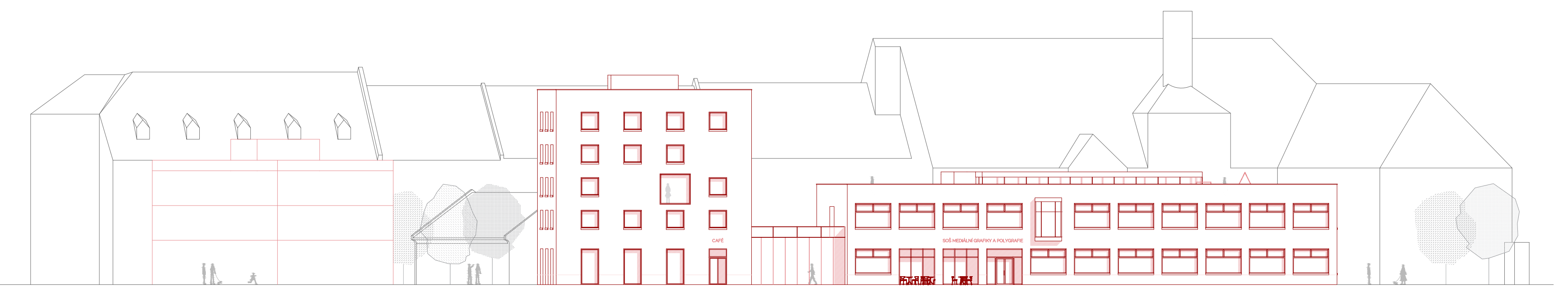


- | | | | |
|-----|-------------------|-----|----------------|
| 301 | komunikační jádro | 317 | základní dílna |
| 302 | pokoj s kabinou | 318 | základní dílna |
| 303 | společný prostor | 319 | základní dílna |
| 304 | veranda | 320 | základní dílna |
| 305 | veranda | 321 | základní dílna |
| 306 | veranda | 322 | základní dílna |
| 307 | veranda | 323 | základní dílna |
| 308 | veranda | 324 | základní dílna |
| 309 | veranda | 325 | základní dílna |
| 310 | veranda | 326 | základní dílna |
| 311 | veranda | 327 | základní dílna |
| 312 | veranda | 328 | základní dílna |
| 313 | veranda | 329 | základní dílna |
| 314 | veranda | 330 | základní dílna |
| 315 | veranda | 331 | základní dílna |
| 316 | veranda | 332 | základní dílna |
| 317 | veranda | 333 | základní dílna |

půdorys 3NP



situace



pohled jižozápadní



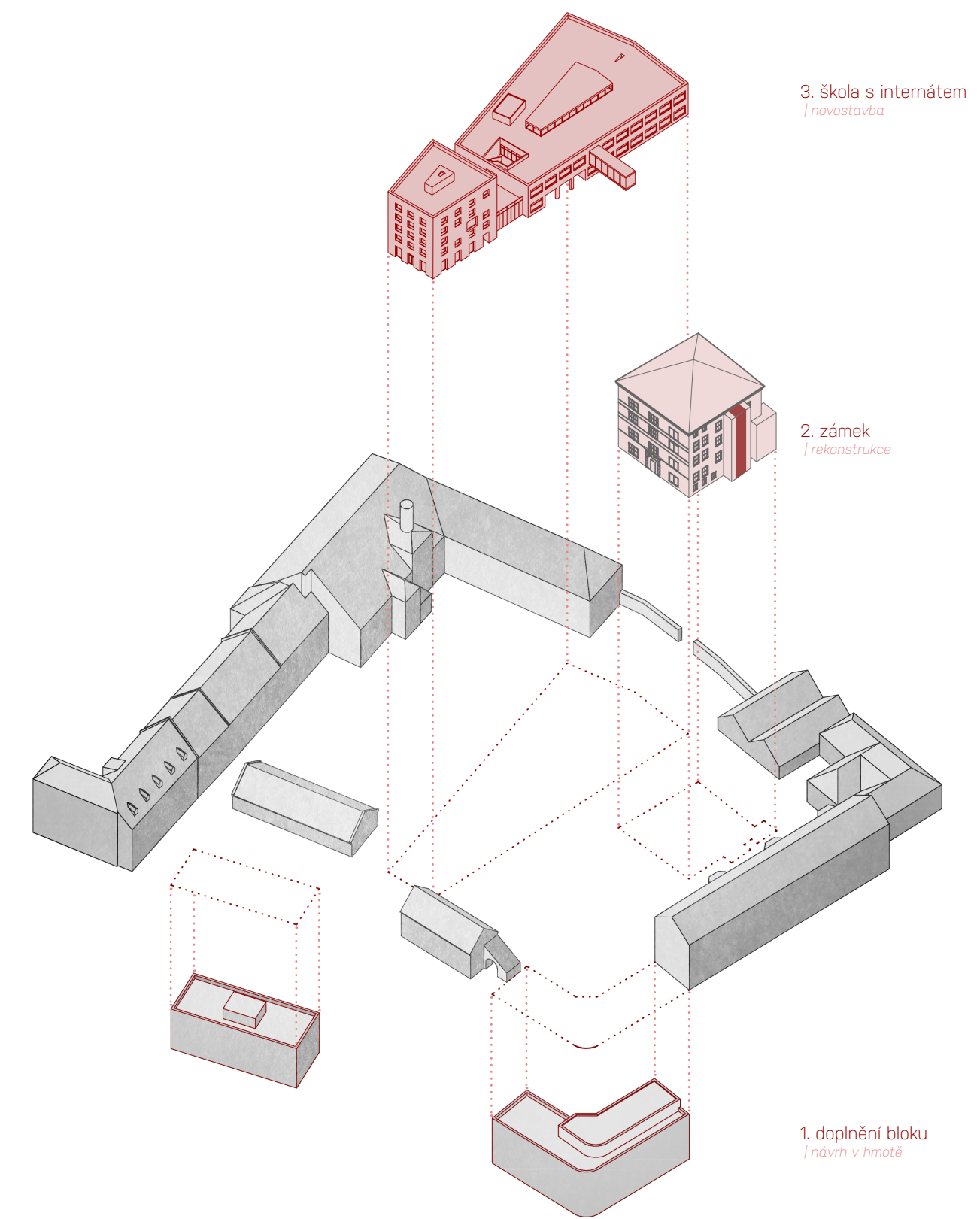
pohled severozápadní



rez AA



rez B-B



celkové schéma návrhu



atrium v hlavní budově



Hlavní vstup



pohled na dvůr z pavilánského vnitřního dvora