



START-UP BYDLENÍ PRAGOVKA

Iveta Čabanová, Ateliér Suske-Tichý, Fakulta architektury ČVUT, LS 2022



URBANISTICKÉ ŘEŠENÍ

Čas nikoho nešetří a jinak tomu nebylo ani v areálu Pragovka. Do dnešní doby se zachovalo pouze několik objektů, zbytek bohužel podlehl času zkazy nebo postupné demolicí, která v areálu probíhá. Stávající stav všech budov je, ale špatný a je potřeba rekonstrukce, ta už u některých objektů započala. Pro stavbu jsem si zvolila parcelu pod stávající Halou E. Jedná se o parcelu, která na severní straně sousedí s budovou E, na západní straně podél parcely vede ulice Postovská. Na jižní straně povede protažená ulice U Vysočanského pivovaru, která tak bude přispívat k obsluze areálu a následně by se napojila na ulici Na Černé strouze. A na východní straně parcela sousedí s Halou č. 22. Parcela se směřem na jih svažuje, a tak je část budovy zapuštěna. Vzhledem k velikosti parcely zde navrhuji blok, který je tvořen ze dvou budov ve tvaru „L“. Tvar budov a jejich natočení reaguje na okolní zástavbu a uliční čáry. Obě budovy jsou k sobě natočeny tak aby mezi sebou vytvořily vnitroblok ve tvaru nepravidelného čtverce, avšak blok není uzavřený, je prostupný diagonálně. Diagonála směřuje ze SZ rohu (vstup po schodech směrem do vnitrobloku) k JV rohu, kde vzniká místo pro náměstí mezi nově vzniklými budovami a stávající Halou č. 22.

SITUACE



KONCEPT

Oba domy jsou navrženy ve tvaru písmene „L“, kdy každý je natočený tak, aby reagoval na okolní zástavbu, se kterou sousedí. Jedná se o šesti podlažní budovy.

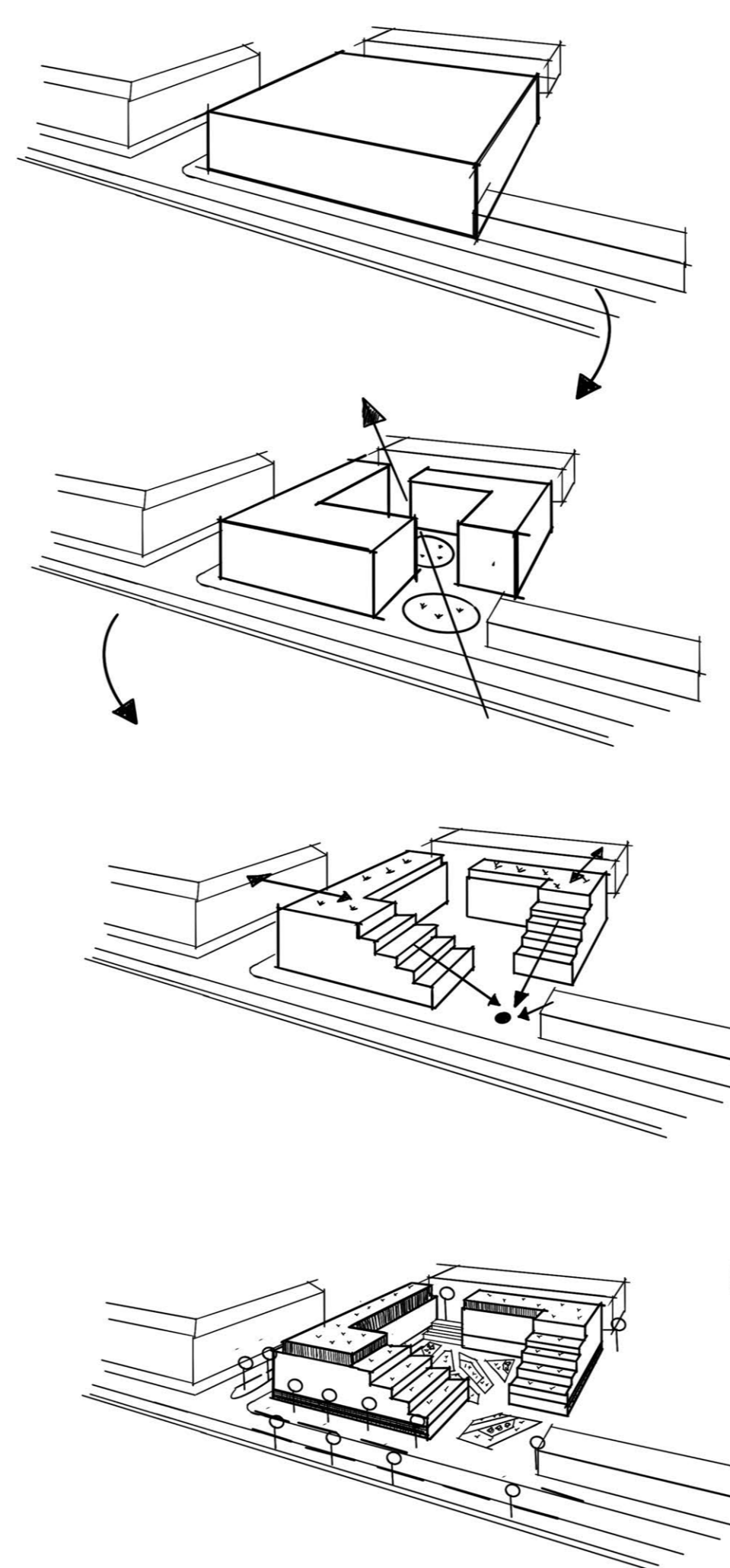
Větší budova, která se nachází podél ulice Postovská má poslední patro odsoučené ze tří stran (od ulice Postovská, U Vysočanského pivovaru a směrem do vnitrobloku) Odsoučení směrem do ulice je v návaznosti na okolní zástavbu. Druhá menší budova má pak poslední patro odsoučené pouze směrem do Vnitrobloku. Reaguje tak na druhou budovu. Vzhledem k okolní zástavbě na jihovýchodní straně, kde se nacházejí nižší budovy Hala č. 22 a dále pak Hala č. 21 a 20, mají obě budovy terasovitý vzhled.

Právě zde, kde se potkávají oba nové navržené domy s Halou č. 22 a vzniká zde místo pro menší náměstí. Obě budovy mají část přízemí zapuštěnou vzhledem k svažitosti terénu. Zapuštěná část se nachází na severní straně pozemku. Z této strany je pak přístup do budovy ve druhém nadzemním podlaží.

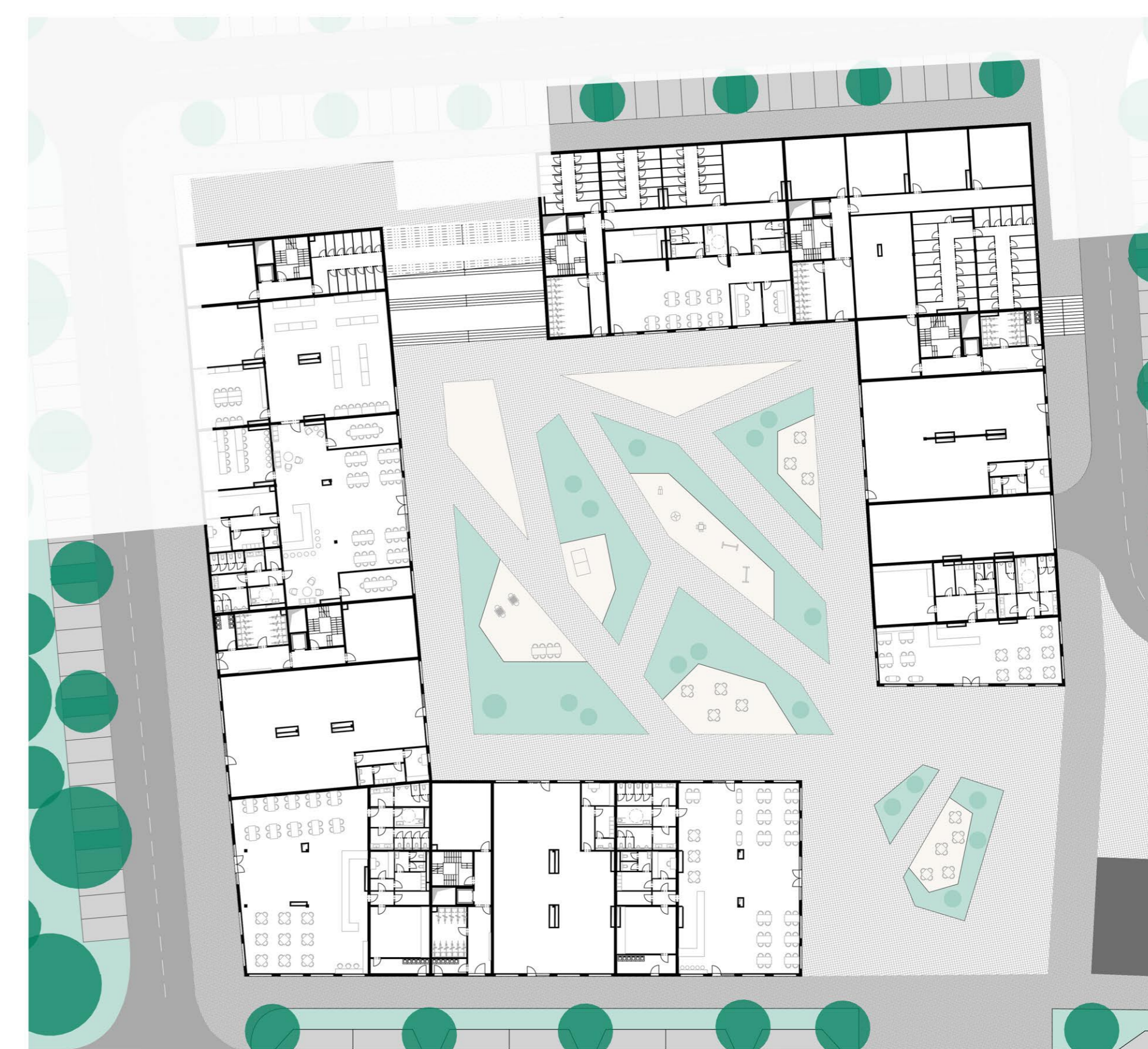
Materiálové řešení jsem zvolila jednoduché vzhledem k členitosti fasády. Na fasádu parteru jsem použila cihelný obklad tmavé šedé barvy. V horních podlažích je omítnuto béžovou strukturovanou omítkou. Odsoučené patro je pak opatřeno dřevěným obkladem. Záhradník je jednoduché skleněné, zajišťuje tak bezpečnost, aniž by narušil vzhled strukturované fasády.

Okna i dveře mají hliníkové rámy barvy antracit a jsou zasklená pomocí izolačního dvojskla.

Obě střechy jsou navrženy jako nepochozí zelené. Zadržují tak vodu a přispívají k celkové vnitřní pohodě objektu, terasy na jižní, respektive východní straně objektů jsou navrženy jako společné pochozí, kdy část terasy je zpevněná. Zpevnění je zajištěno navrhovanou podlahou z protiskluzových prken. Zbývající část terasy je pak ešná.



PŮDORYS 1 NP



PŮDORYS 2 NP



PŮDORYS 6 NP



POHLED VÝCHODNÍ



POHLED SEVERNÍ



ŘEZOPHLED VÝCHODNÍ

