

DIPLOMOVÁ PRÁCE

Vliv industriálního dědictví na komunitní život a místní identitu v Ústí nad Labem

Influence of industrial heritage on communal life and local identity in Ústí nad Labem

STUDIJNÍ PROGRAM

Projektové řízení inovací

VEDOUcí PRÁCE

Ing. Lucie Plzáková, Ph.D.

VOJTĚCH

KOSAŘ

2022

I. OSOBNÍ A STUDIJNÍ ÚDAJE

Příjmení: **Kosař** Jméno: **Vojtěch** Osobní číslo: **500027**
Fakulta/ústav: **Masarykův ústav vyšších studií**
Zadávací katedra/ústav: **Institut veřejné správy a regionálních studií**
Studijní program: **Projektové řízení inovací**

II. ÚDAJE K DIPLOMOVÉ PRÁCI

Název diplomové práce:

Vliv industriálního dědictví na komunitní život a místní identitu v Ústí nad Labem

Název diplomové práce anglicky:

The Influence of Industrial Heritage on Community Life and Local Identity in Ústí nad Labem

Pokyny pro vypracování:

Obsahem diplomové práce bude nejprve teoretické vymezení vztahu industriálního dědictví, komunitního života a místní identity. Empirická část práce se zaměří na vztah těchto jevů pohledem rezidentů Ústí n. L. K tomu bude použita kombinace technik sociologického výzkumu. Syntéza poznatků povede k zobecnění vztahu rezidentů vybraného strukturálně postiženého regionu k místní identitě, kterou výrazně utváří přítomnost industriálního dědictví.

Seznam doporučené literatury:

Del pozo, Paz Benito, and Pablo Alonso González. "Industrial Heritage and Place Identity in Spain: From Monuments to Landscapes*." *Geographical Review*, vol. 102, no. 4, Oct. 2012, pp. 446–84.
Douet, James. *Industrial Heritage Re-Tooled: The TICCIH Guide to Industrial Heritage Conservation*. Routledge, 2016.
Fialová, Dana, et al. "The Forming of Regional Identity and Identity of Regions in Czechia – Introduction to the Research on the Impact of Second Housing and Tourism." *AUC GEOGRAPHICA*, vol. 45, no. 1, June 2019, pp. 49–80.
Frantál, B. "Living on Coal: Mined-out Identity, Community Displacement and Forming of Anti-Coal Resistance in the Most Region, Czech Republic." *Resources Policy*, vol. 49, 2016, pp. 385–93. doi:10.1016/j.resourpol.2016.07.011.
Loures, L. *Industrial Heritage: The Past in the Future of the City*. Aug. 2008.
Mathias, Regine. "Regional Identity in the Making? Industrial Heritage and Regional Identity in the Coal Region of Northern Kyūshū in Japan." *Industrial Heritage and Regional Identities*, Routledge, 2018.
Trifa, Raluca. *Structure, De-Structure, Re-Structure. The Second Life of Industrial Heritage*.
Wicke, Christian, et al., editors. *Industrial Heritage and Regional Identities*. First edition, Routledge, 2018.

Jméno a pracoviště vedoucí(ho) diplomové práce:

Ing. Lucie Plzáková, Ph.D. Masarykův ústav vyšších studií ČVUT v Praze

Jméno a pracoviště druhé(ho) vedoucí(ho) nebo konzultanta(ky) diplomové práce:

Datum zadání diplomové práce: **05.01.2022**

Termín odevzdání diplomové práce: **28.04.2022**

Platnost zadání diplomové práce: _____

Ing. Lucie Plzáková, Ph.D.
podpis vedoucí(ho) práce

doc. Ing. arch. Vladimíra Šilhánková, Ph.D.
podpis vedoucí(ho) katedry/katedry

prof. PhDr. Vladimíra Dvořáková, CSc.
podpis děkana(ky)

III. PŘEVZETÍ ZADÁNÍ

Diplomant bere na vědomí, že je povinen vypracovat diplomovou práci samostatně, bez cizí pomoci, s výjimkou poskytnutých konzultací. Seznam použité literatury, jiných pramenů a jmen konzultantů je třeba uvést v diplomové práci.

Datum převzetí zadání

Podpis studenta

KOSAR, VOJTĚCH. *Vliv industriálního dědictví na komunitní život a místní identitu v Ústí nad Labem*. Praha: ČVUT 2022. Diplomová práce. České vysoké učení technické v Praze, Masarykův ústav vyšších studií.



**MASARYKŮV ÚSTAV
VYŠŠÍCH STUDIÍ
ČVUT V PRAZE**

Prohlášení

Prohlašuji, že jsem svou diplomovou práci vypracoval samostatně. Dále prohlašuji, že jsem všechny použité zdroje správně a úplně citoval a uvádím je v příloženém seznamu použité literatury.

Nemám závažný důvod proti zpřístupňování této závěrečné práce v souladu se zákonem č. 121/2000 Sb., o právu autorském, o právech souvisejících s právem autorským a o změně některých zákonů (autorský zákon) v platném znění.

V Praze dne: 22. 04. 2022

Podpis:

Poděkování

V první řadě bych chtěl poděkovat svojí vedoucí práce, paní doktorce Plzákové, za neúnavnou konzultaci ve složitých virtuálních podmínkách, za skvělé nápady a metodické vedení, které mě posunulo zase o kousek blíže tomu stát se správných vědcem. Dále bych chtěl poděkovat svojí skvělé ženě Michaele, za nekonečnou trpělivost a podporu které se mi z její strany dostávala během sepisování této práce.

Abstrakt

Tato práce se zabývá vlivem průmyslového dědictví na metafyzické aspekty života obyvatel v Ústí nad Labem. Pomocí kombinace metod sociologického výzkumu, především pak kvalitativního výzkumu ve formě strukturovaného rozhovoru a sekundární analýzy se pokouší objevit tyto ovlivněné oblasti a formulovat hypotézy, především v oblasti vzdělání, náboženství, vztahu k životnímu prostředí a denního rytmu obyvatel, které jsou předmětem dalšího bádání. Práce dochází k závěrům, že vliv průmyslu koreluje s velkým množstvím ukazatelů v rámci lokality, nicméně kauzální příčinnost je prokázána pouze ve dvou oblastech. Na pozadí výzkumu potom vyvstávají významnější proměnné, které jsou posléze použity k vysvětlení některých pozorovaných jevů.

Klíčová slova

Průmyslové dědictví, Ústí nad Labem, Komunitní život, Lokální identita, Průmysl, migrace, vzdělání, náboženství, denní rytmus

Abstract

This thesis deals with the influence of industrial heritage on metaphysical aspects of the life of the inhabitants of Ústí nad Labem. Using a combination of methods of sociological research, especially qualitative research in form of structured interview, and secondary analysis, it attempts to discover these influenced areas and formulate hypotheses, especially in the field of education, religion, relationship to the environment and the daily routine of the population, which are the subject of further research. The thesis concludes that the influence of industry correlates with many indicators in this area, however, causal relation is proven only in two areas. On the background of the research, more significant variables emerge, which are then used to explain some of the observed phenomena.

Key words

Industrial Heritage, Ústí nad Labem, Community Life, Local Identity, Industry, Migration, Education, Religion, Daily Routine

Obsah

Úvod	5
1 Základní pojmy	7
1.1 Industriální dědictví.....	7
1.1.1 Úvod do problematiky pojmu.....	7
1.1.2 Kulturní dědictví.....	8
1.1.3 Hmotné kulturní dědictví (Tangible Cultural heritage).....	9
1.1.4 Nehmotné kulturní dědictví (Intangible cultural heritage).....	9
1.1.5 Kulturní krajina (Cultural landscape).....	10
1.1.6 Výzkum v oblasti průmyslového dědictví v rámci ČR.....	11
1.2 Lokální Identita.....	12
1.2.1 Národní identita (National identity).....	12
1.2.2 Regionální identita (Regional identity).....	13
1.2.3 Městská identita (Urban identity).....	14
1.2.4 Lokální identita (Local identity).....	15
1.2.5 Vzájemné vztahy jednotlivých identit.....	15
1.3 Komunita	16
1.3.1 Tradiční definice komunity.....	16
1.3.2 Moderní chápání komunity.....	17
1.4 Mechanismus sociální setrvačnosti	18
2 Ústí nad Labem	19
2.1 Historický kontext.....	19
3 METODA	23
3.1 Základní východiska výzkumu.....	23
3.2 Kvalitativní výzkum.....	23
3.2.1 Příprava strukturovaného rozhovoru.....	23
3.2.2 Výběr respondentů kvalitativního výzkumu	24
3.2.3 Sběr dat.....	25
3.3 Následná analýza	26
3.3.1 Tvorba myšlenkových map.....	26
4 Výsledky	26

4.1	Metodická úskalí sběru dat.....	26
4.2	Vliv průmyslového dědictví na lokální identitu	27
4.2.1	Sémantická blízkost města a průmyslu.....	27
4.2.2	Ostatní kategorie typické pro hodnocení města.....	28
4.2.3	Blízkost lokalitě	28
4.3	Vliv průmyslového dědictví na komunitní život.....	29
4.3.1	Vliv průmyslového dědictví na sílu komunity.....	29
4.3.2	Vliv průmyslového dědictví na vzdělání obyvatel	30
4.3.3	Vliv průmyslového dědictví na sociální mobilitu obyvatel.....	31
4.3.4	Vliv průmyslového dědictví na denní rytmus obyvatel	31
4.3.5	Vliv průmyslového dědictví na politické preference obyvatel.....	32
4.3.6	Vliv průmyslového dědictví na vztah obyvatel k životnímu prostředí.....	33
4.3.7	Vliv průmyslového dědictví na oblast náboženské aktivity obyvatel.....	34
4.4	Formulace hypotéz pro ověření	35
5	Diskuse	36
5.1	Vliv průmyslu na zapojení obyvatel v rámci ochrany životního prostředí.....	36
5.2	Vliv průmyslu na strukturu vzdělání v průmyslových oblastech	38
5.3	Vliv průmyslu na aktivní zapojení v rámci náboženských aktivit	40
5.4	Vliv průmyslu na denní rytmus obyvatelstva	42
	Závěr	44
	Seznam použité literatury	47
	Seznam obrázků	52
	Seznam tabulek	53

Úvod

Lze si jen těžko představit, že by obyvatelé určité lokality byly imunní vůči podnětům, které v rámci ní vznikají. Prostředí, ve kterém žijeme nejen určuje kontext našeho každodenního snažení, nicméně zanechává i nezvratnou stopu na tom jaký směrem se náš život ubírá a kým se během něho můžeme stát a staneme.

Žijeme také v dynamické době, kdy se nejrůznější aspekty našeho prostředí mění před našima očima a my jsme nuceni se neustále adaptovat na nové výzvy. Specifická situace nastává především v regionech, které tradičně byly soustředěny poměrně jednostranně okolo průmyslu, v souvislosti s čímž docházelo k významně specifickému vývoji v nich a který pokračuje především v důsledku deindustrializace a restrukturalizace průmyslu v rámci celého světa.

Toto průmyslové dědictví nicméně zanechává své stopy i dlouho potom co se jeho struktura transformuje. Zpravidla máme tendence hledat pozůstatky ve světě fyzickém, tedy vidět odkaz doby minulé či přítomné v brownfieldech, prázdných továrnách zarostlých kolejích, opuštěných domech. Pozůstatky nicméně mohou být i psychické, sociální a kulturní. Může k tomu docházet především skrz fenomény sociální setrvačnosti, kdy zvyky, názory, rozhodnutí a přesvědčení našich předků ovlivňují naše životy, a to, jak se rozhodujeme je žít.

Touto metafysickou stránkou průmyslového dědictví se bude zabývat i tato práce. Za svůj cíl si stanovuje, pomocí kombinace sociologických metod, především pak kvalitativního výzkumu a sekundární analýzy dat, tento fenomén zmapovat a určité hypotézy vyvstanuvší z průzkumu následně ověřit.

Jako oblast výzkumu si práce stanovuje tradičně průmyslovou lokalitu na severu Čech, krajské město Ústí nad Labem. Jedná se o lokalitu již na první pohled určitým způsobem specifickou a vymykající se průměrům české republiky v mnoha oblastech. Práce se zaměří na identifikaci těchto odchylek, a nabídne mimo jiné i vysvětlení právě na základě strukturovaných rozhovorů s obyvateli města.

TEORETICKÁ ČÁST

1 Základní pojmy

Proto abychom se mohli zabývat samotným výzkumem je nejprve nutné vysvětlit v kontextový rámec této práce, její východiska a teoretickou linii směřování. S ohledem na to bude nutné vyjasnit kontext konkrétních fenoménů, kterými se práce zabývá.

1.1 Industriální dědictví

Industriální dědictví jako ústřední motiv této práce je poměrně široký pojem, který je třeba objasnit a je nutné stanovit intence v jakých s tímto pojmem tato práce pracuje. V této podkapitole bude přiblížen širší kontext tohoto pojmu spolu se základní kategorizací.

1.1.1 Úvod do problematiky pojmu

Industriální dědictví je pojem, který má výraznou vazbu na fenomén industriální archeologie. První iniciativy v této oblasti můžeme pozorovat v Anglii, v průběhu 50. let 20. století. Kde po výrazné industrializaci center průmyslu jako Londýn, Manchester nebo Leeds zůstávalo ve veřejném prostoru velké množství opuštěných industriálních budov (Cossons,2008). Iniciativa veřejnosti vedla z počátku k amatérské snaze o dokumentaci a konzervaci některých budov, v pozdějším období, se zapojením profesionálů také k regeneraci některých staveb a tvorbu několika technických muzeí. Na základě těchto snah poté byli motivováni autoři akademických prací, aby se tématu začali věnovat. (Vařeka,2013). V roce 1973, začala Británie také prosazovat téma mezinárodně, což vedlo k založení TICCIH (The International Committee for the Conservation of Industrial Heritage) (Falconer,2006). Lze tedy konstatovat, že především v počátcích se úvahy o industriálním dědictví soustředily především na fyzické objekty, jejich konzervaci, případně rekonstrukci pro jiné než výrobní účely. Představuje to tedy užší definici tohoto pojmu, kdy se pojem industriální (či průmyslové) dědictví omezuje především na stavby, případně fyzické pozůstatky činnosti v předchozím období. Toto chápání je zpravidla spojené se snahou využít toto dědictví pro generování hodnoty především v oblasti posílení lokální identity nebo podpory turismu (Alfrey a Putnam,2004).

Později se nicméně začal diskutovat i vliv průmyslu na jiné sféry života a někteří autoři začali využívat širší definice industriálního dědictví a to tak, že zahrnuje nejen fyzické pozůstatky předchozí činnosti, ale také všechny sociální a kulturní pozůstatky, které se k činnosti člověka v průmyslu dají vztáhnout (Morin,2014). Tato rozšířená definice významu je klíčová pro koncept této práce, jelikož se zabývá právě touto sociální nadstavbou neboli pozůstatky v chování lidí a jejich pohledu na svět, který mohl být působením průmyslu výrazně ovlivněn.

Jedná se nicméně o pojem podřazený konceptu kulturního dědictví, který zahrnuje i

jiné formy významných pozůstatků lidské činnosti. Pro plné pochopení tohoto konceptu je nutné zabývat se širším kontextem a kulturní dědictví spolu s jeho podkategoriemi si blíže vysvětlit v podkapitolách níže.

1.1.2 Kulturní dědictví (cultural heritage)

Zásadním pojmem pro řádné pochopení fenoménu industriálního dědictví je především nutné seznámit se s nadřazeným pojmem dědictví kulturního.

Kulturní dědictví je zpravidla považované za soubor míst, movitých a nemovitých artefaktů, praktik, předmětů vědění a jiných věcí, spojených s činností člověka, které mají společné především to, že je určitá skupina nebo společnost považuje za staré, důležité a v souvislosti s tím hodné ochrany, zpravidla v souvislosti s činností některé z institucí. (Brumann,2015).

Jedná se o poměrně nový pojem, který vzniká v průběhu minulého století především rozšířením pojmu osobního dědictví (individual heirloom) na kolektivní úroveň. Tato představa je založená na přesvědčení, že v rámci určité skupiny existují společné faktory, které vývoj této skupiny ovlivňovali, případně jí umožňují její vývoj pochopit.

Hlavní rozvoj tento pojem zaznamenal v polovině minulého století, které lze také označit za tzv. "heirloom boom" Jedná se o historické období, kdy došlo, v souvislosti s významným pokrokem technologie, k přehodnocení věcí které „jsou hodné ochrany“ čímž došlo ke kontextuální expanzi tohoto pojmu. (Wright,2015)

Z podstaty pojmu nicméně vyplývá, že tato kontextuální expanze je s pojmem výrazně spojena. Dnes můžeme v této oblasti zaznamenat rychlý vývoj a rozšiřování na další kategorie, jak ukazují například diskuse o zavedení nové kategorie v rámci tohoto konceptu jako je například „digitální dědictví“ (UNESCO,2019).

Vzhledem k obecné povaze tohoto pojmu, který popisuje v podstatě veškerou činnost člověka, která je považována za hodnou záchovy, je nutné věnovat zvláštní prostor klasifikaci jednotlivých typů industriálního dědictví. V rámci dostupné literatury se lze setkat s několika přístupy, proto je vhodné o nich pohovořit a představit tyto přístupy v souvislosti se záměrem této práce. Základním přístupem ke klasifikaci je především dělení na hmotné kulturní dědictví (tangible cultural heritage) a nehmotné kulturní dědictví (intangible cultural heritage). Tyto druhy dědictví vyžadují jiný přístup v jejich objevování a ochraně, což je jedním z hlavních důvodů, proč bylo toto dělení oficiálně ustanoveno v roce 2003. (UNESCO,2003). V této dohodě se především pojednává o významném vztahu mezi různými složkami kulturního dědictví, a především uznává vliv nehmotného kulturního dědictví jako zdroje diverzity a významný faktor v rámci udržitelného rozvoje společnosti.

1.1.3 Hmotné kulturní dědictví (Tangible cultural heritage)

Jak bylo již výše zmíněno, hmotné kulturní dědictví je pravděpodobně nejběžnější formou v rámci, které se o fenoménu uvažuje a která je nečastějším předmětem výzkumů i diskuse veřejnosti. Pojem *Hmotné kulturní dědictví* odkazuje k fyzickým artefaktům vytvořeným, udržovaným a předávaným napříč generacemi ve společnosti (UNESCO,2003). Obsahuje tak umělecká díla, architektonické dědictví jako jsou budovy nebo sochy (monuments) a ostatní fyzické produkty lidské činnosti které mají kulturní vliv na společnost či její určitou část.

Obecně potom můžeme artefakty zařazené do této skupiny rozdělit na dvě hlavní kategorie, a to movité a nemovité. Nemovité památky představují zpravidla právě budovy (které sami o sobě mohou zahrnovat další památky jako vitráže, varhany, fresky), velké industriální komplexy, rezidenční projekty, a ostatní historická místa. Movité dědictví potom zahrnuje zpravidla knihy, dokumenty, umělecká díla, stroje, oblečení a jiné artefakty hodné ochrany pro budoucí generace. Tato kategorie zahrnuje zpravidla objekty, které mají vysoký archeologický, architektonický, vědecký, technologický kulturní přínos. (Sullivan,2016)

V rámci snah o ochranu těchto památek posléze byly ustanoveny disciplíny, které se touto činností zabývají v souvislosti s jejich ochranou. Mezi tyto disciplíny patří muzeologie, archivační věda, konzervace umění, archeologická konzervace, architektonická konzervace, ochrana filmů, preservace fonografických nahrávek a digitální preservace (UNESCO,2003).

Hlavní devizou hmotného kulturního dědictví je především poměrně jednoduchý proces identifikace a srozumitelnost pro širší veřejnost. Hmotné pozůstatky si lze prohlédnout, osahat a za vynaložení patřičných prostředků je lze i poměrně efektivně chránit. Je to jedním z důvodů proč se zpravidla diskuse týkající se kulturního dědictví zpravidla zaměřují právě na dědictví hmotné a vysvětluje to proč se touto doménou zabývá i poměrně velké množství vědeckých prací. Nelze samozřejmě ignorovat ani potenciál pro ekonomické využití těchto památek, případně vliv zprostředkovaný, který se projevuje v souvislosti s posílením lokální identity případně s nárůstem turistického ruchu, které mohou být při cílené práci s tímto fenoménem dosaženy.

1.1.4 Nehmotné kulturní dědictví (Intangible cultural heritage)

V případě nehmotného kulturního dědictví se již nejedná o tak veřejně známý a chápaný pojem. Nehmotné dědictví se skládá z nefyzických aspektů konkrétní kultury zpravidla udržované skrz sociální zvyky určitého historického kulturního období. Koncept zahrnuje způsoby a prostředky chování ve společnosti, a to včetně formálních

pravidel jejich vykonávání v konkrétním kulturním klimatu. V rámci toho jsou obsaženy sociální hodnoty, tradice, zvyky a praktiky, estetika a prvky spirituality, umělecké projevy, jazyk a jiné aspekty lidské aktivity, které jsou považované za hodné ochrany (Das,2017). Příkladem takových předmětů dědictví mohou být například ústní tradice, performační umění (performance art), lokální znalost a tradiční dovednosti a postupy.

Jak bylo již výše zmíněno, koncept nehmotného dědictví je výrazně mladší než koncept dědictví hmotného. Význam lidské hodnoty a zkušenosti pro vyjádření a přenos nehmotného kulturního dědictví byl na oficiální mezinárodní úrovni uznán a zařazen mezi mezinárodní dědictví až v roce 2003 (UNESCO,2003). Tyto snahy tak zahrnují nejen ochranu a preservace těchto prvků ale i ochranu jejich nositelů v podobě individuů nebo komunit.

Ve srovnání fyzických artefaktů s artefakty nehmotnými lze tak pozorovat výrazné rozdíly. Význam zkoumání a ochrany nehmotného majetku spočívá především v reflexi socioekonomických, politických, etnických, náboženských a filozofických hodnot určité skupiny lidí. Samozřejmě lze konstatovat, že ochrana tohoto typu dědictví je významně náročnější než ochrana fyzických pozůstatků lidské činnosti. Při ochraně hmotných památek je hlavním faktorem především vůle a dostatek finančních zdrojů, kdy hlavním faktorem stěžujícím tyto snahy je především přírodní prostředí, které může tyto pozůstatky poškodit. V případě nehmotného dědictví je ale situace výrazně komplikovanější. S ohledem na fungování sociální dynamiky a změn ve struktuře globální společnosti dochází pod vlivem globalizace k vysokému tlaku na homogenizaci a dochází tak k zániku specifických předmětů nehmotného dědictví jako například jazyka anebo tradic. (Septiyana a Margiansyah,2018).

Nehmotné vlastnictví také představuje výrazný potenciál pro podporu pro budování lokální identity a také v oblasti zprostředkovaného vlivu skrz ekonomická témata jako je například posílení turistického ruchu. Jedná se o poměrně rozšířený fenomén, především v tradičních oblastech, kde jsou prvky nehmotné kultury prezentovány právě v rámci snahy posílit lokální identitu či přilákat turisty do oblasti. Problematická situace v této oblasti vzniká ale především s ohledem na stanovení a ochranu autorských práv, respektive riziko spojené s komodifikací těchto prvků nehmotného dědictví. (Farah a Tremollada, 2015).

1.1.5 Kulturní krajina (Cultural landscape)

Kulturní krajina je dalším významným pojem vztahujícím se k industriálnímu, respektive kulturnímu dědictví. Jedná se o typ krajiny, která vznikla působením člověka na přírodu, respektive kombinací těchto vlivů. Jednotlivé typy kulturní krajiny potom tvoří vzájemně propojenou síť, kterou můžeme nazývat krajinná sféra (Kucová et al.,2014).

Způsobů, jakými může lidská činnost přírodní prostředí ovlivňovat je hned několik. Na základě druhu a způsobu působení lidské aktivity lze kulturní krajinu dále dělit na jednotlivé druhy (Demek, 1999).

Prvním druhem je krajina lesohospodářská. Jedná se o krajinu jejíž hlavní dominantou je les, který je předmětem hospodářské činnosti. Stromy jsou v něm pěstovány v tzv. lesních plantážích za účelem využití například ve stavebnictví, čemuž odpovídá i styl správy krajiny.

Druhým typem je krajina zemědělská. Ústředním bodem takové krajiny jsou zpravidla pole, pastviny, sady, louky a vinice. Cílem činnosti v těchto oblastech je zpravidla docílit co nejvyšší výnosnosti hospodářské činnosti, k čemuž dochází za použití metod jako je orání, hnojení, zavodňování nebo odvodňování. Tato krajina musí být chráněna proti různým škůdcům, vlivům počasí či jiným důsledkům lidské činnosti.

Třetím typem uváděným v literatuře je těžební krajina. Tento typ krajiny je zpravidla typický narušenou povrchovou či podpovrchovou těžební činností za účelem extrakce nerostných surovin. V některých případech zde dochází k rekultivaci po ukončení těžební činnosti, příkladem čehož může být rozšiřování soustavy jezer v regionu severních Čech v důsledku rekultivace hnědouhelných pánví.

Čtvrtým typem kulturní krajiny je krajina sídelní. Zde se jedná o případy, kdy je přírodní stav krajiny silným způsobem modifikován tak, aby umožnila lidem vybudovat sídla. Tento vliv je nejsilnější v městských krajinách na jejichž území se nachází hustá průmyslová zástavba, průmyslové závody a sklady, veřejná prostranství jako ulice či náměstí a sportovní zařízení. V těchto krajinách je také možné pozorovat specifické podnebí, což platí opět především pro velkoměsta. V souvislosti s tím se může projevit také fenomén tzv. tepelného ostrova (Kim, 1992). Pro tento typ krajiny je mimo jiné charakteristická i větší míra znečištění ve srovnání s jinými oblastmi.

Některé prameny literatury uvádí i rybníční typ kulturní krajiny (Štréblová et al., 2014). Jedná se o krajinu s vysokým podílem vodních ploch, které vznikly v souvislosti s lidskou činností za účelem rozvoje vodního hospodářství, především v souvislosti s chovem ryb v rámci zemědělské činnosti.

1.1.6 Výzkum v oblasti průmyslového dědictví v rámci ČR

Sociální důsledky působení industriálního dědictví na společnost v oblasti identity a fungování komunity se již podařilo několikrát dokumentovat, a to mimo jiné i právě v českých podmínkách. Mimořádně zajímavou sondu do problematiky představuje práce Bohumila Frantála, která se zabývá dopady těžby uhlí na komunitní život a místní identitu, především potom v souvislosti se zapojením v „protiuhelných“ (Anti-coal) aktivitách. Frantál ve svých pracích *Living on coal: Mined-out identity, community*

displacement and forming of anti-coal resistance in the Most region, Czech Republic (2016) a *Under the Curse of Coal* (2017) identifikoval několik problémů spojených především s rozvojem hutního a těžebního průmyslu v dobách minulého režimu, které se nicméně projevují i dnes, a to i přes částečnou deindustrializaci a útlum těžby.

Frantál se mimo jiné dotýká závažných témat jako nedostatečného počtu obyvatel, který v oblasti žil a který bylo v souvislosti s rozvojem průmyslu v oblasti doplnit. Vedlo to k imigraci především méně kvalifikovaných pracovníků, kteří jsou tak v regionu stále nad reprezentováním, a to včetně představitelů menšin, především romského původu. Dále je pak problematizován vztah k místu a k veřejnému prostoru zvláště u méně vzdělaných obyvatel, posílených dalšími přesuny obyvatel v důsledku rozvoje těžby, a chybějící dlouhodobé vazby k lokalitě, která se v kombinaci s předchozími faktory projevuje například ve vyšší kriminalitě, špatném stavu zástavby a nízkých cen nemovitostí.

1.2 Lokální identita

Lokální identita je důležitou součástí hodnocení kvality a funkčnosti prostředí. Silná lokální identita je důležitým faktorem během územního plánování, jelikož má vliv na přísun lidí a podniků do lokality a může významným způsobem přispět k transformaci místa. V roce 2000 upozornila Evropská rada na významný vliv lokální identity na vnímanou kvalitu života, především v lokálních oblastech (Council of Europe, 2000), kdy radila lokálním správám budovat lokální identitu co nejspeciřičtější, tak aby byla dobře srozumitelná pro obyvatele oblasti. V kontextu rozvoje regionu tak lze říct, že lokální identita je nástroj, pomocí kterého je možné s občany a podniky komunikovat, budovat vztah a spolupracovat skrz pocit hrdosti na místo kde žijí nebo působí.

Lokální identita jako pojem bývá zpravidla poměrně vágně definovaná. Je to způsobeno především tím, že samotná tvorba lokální identity je poměrně komplikovaný proces, který ovlivňuje velké množství proměnných. Yuhan Shao ve své práci *Defining local identity* se, spolu se svými kolegy (Shao et al., 2017), pokusil tuto problematiku blíže zmapovat. Aby bylo možné popsat základní vztahy, bylo stanoveno několik různých úrovní identity, které ve vzájemné interakci dávají lokální identitě finální podobu. Shao navazuje ve své práci na původní úvahy Gabriely Christmann (2003) o různých úrovních kolektivních identit. Jelikož častým problémem prací na toto téma bývá podle Shao promíchání konceptů identit, následuje krátká definice jednotlivých typů popsaných Shao na základě analýzy provedené Christmann.

1.2.1 Národní identita (National identity)

Národní identita je koncept, který nelze oddělit od pojmů jako je národ (nation) nebo vlastenectví (nationalism). Jedná se o mimořádně významné pojmy, které silně působí na konstituci sociální identity a často vyvolávají silné emocionální reakce

(Lewicka,2011). Národní identita může mít mnoho podob, symbolů a událostí, které všechny přispívají k jejímu budování. Národní identita je přirozený proces, který se vytváří velice dlouhou dobu během chodu dějin a je tak v krátkodobém horizontu vysoce stabilní. Jinými slovy trvá dlouhou dobu, než je možné tuto identitu změnit. Mentalita je hlavní funkcí této identity – mající dvě hlavní složky – kulturní a politickou (McCrone a Bechhofer,2010). Velké množství společných atributů, které přispívají k národní identitě má také schopnost posilovat vzájemné vztahy členů národa (respektive lidí sdílející stejnou národní identitu) jako například: rasa, jazyk, náboženství, tradice a zvyky (Stebelsky,1994).

1.2.2 Regionální identita (Regional identity)

Regionální identita je definována jako speciální typ úkazu (phenomenon) který je formovaný skrz historickou a teritoriální socializaci (Raagmaa,2002). Slovo „region“ je poměrně srozumitelné a běžně je definováno jako „oblast která je využívána určitou skupinou obyvatel“. Většina autorů nicméně považuje pojem za sociální konstrukt (Paasi,2010). Regionální identity jsou mentální produkty společností vznikající během interakce společnosti s jejich fyzickým a sociálním prostředím a zároveň jakýmsi mentálním obrazem prostoru v lidských představách a vzpomínkách (Raagma, 2002; Paasi,2003). Regionální identita může také klást důraz na lokální kulturní nebo náboženská specifika, někdy dokonce přenesená i na politickou úroveň. Tyto zvláštnosti se projevují a ustavují v procesu tvorby regionu a jeho identity různými způsoby, například Paasi ve svém článku (1986) představuje model (Obrázek 1.) formování regionů a regionální identity.

V tomto případě předpokládá 4 hlavní oblasti, které musí být ustanoveny (stát se součástí identity), tak aby mohl region vzniknout a ustavit se v rámci teritoriálního systému jako samostatný:

- 1) Představa o oblasti (assumption of teritorial shape)
- 2) Rozvoj koncepční (symbolické) představy (development of conceptual shape)
- 3) Rozvoj institucí (institutional shape)
- 4) Stanovení role v rámci regionálního systému (establishment as a part of regional system).

Paasi tvrdí, že zpravidla dochází k formování jednotlivých aspektů v tomto pořadí – nicméně existuje i velké množství výjimek a konstantních změn s ohledem na posun v jiných oblastech ustanovení regionu. Proto jsou jednotlivé složky vždy vzájemně propojeny.

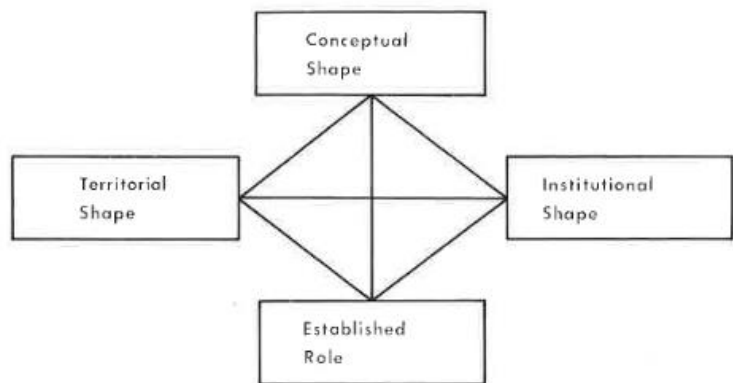


Fig. 2. The interacting stages of the institutionalization of regions.

Obrázek 1 - Model interagujících fází institucionalizace regionu (Paasi,1986).

1.2.3 Městská identita (Urban identity)

Městská identita je zpravidla zaměřena na oblasti s výrazně nižší rozlohou oproti identitě regionální nebo národní. Je jedním z klíčů k dosažení dobrého prostředí pro život skrze fakt, že motivuje obyvatele k tomu, aby pečovali a cítili zodpovědnost za prostředí které jim patří, respektive ve kterém se pohybují a žijí (Oktay,2002). Jelikož se města stále mění a vyvíjejí v čase, komplexní interakce mezi přírodními, sociálními a kulturními vlivy vytváří městskou identitu. Nejvýraznějším determinantem městské identity je lokální městský kontext, který je tvořený všemi fyzickými a přírodními elementy – zpravidla potom městským prostředím které bylo několik stovek let budováno. Dále má tento druh identity silnou vazbu na rezidentovu délku pobytu v oblasti. Čím déle žije dotyčný ve městě, tím silnější vazbu k němu zpravidla cítí (Lalli,1992). Podobně jako v případě národní či regionální identity, městská identita je také považována za projev místních specifik napříč historií, v tomto případě ale v mnohem menší míře, která obsahuje interakce místních obyvatel a místního prostředí. Jak také podotýká Oktay (2005) je nutné brát v potaz, že se bezprostřední zkušenost lidí s prostředím může lišit, což ovlivňuje jejich osobní vztah k místu. Nelze tedy městskou identitu redukovat pouze na vztah k památkám a významným budovám. Je nutné jí chápat komplexně v kontextu lokálního vývoje v čase a s ohledem na lidskou aktivitu, kulturu a přírodu, které dohromady vytváří „Smysl pro místo“ (Sense of place).

Smysl pro místo je jedním z mnoha charakteristik, které se vzešly z interakcí mezi lidmi a lokální identitou. Je jakýmsi měřítkem psychologické pohody lidí na daném místě. Altman a Low (1992) popisují pojem jako míru jakou se lidé emočně váží na místo ke kterému cítí, že náleží. Je to koncept, který je často vysvětlován jako lokální identita spojená s „vazbou k místu“ (place attachment) (Proshansky et al.,1983), která představuje vazbu na místo v souvislosti s aktivitami, do kterých je rezident zapojen v místě bydliště. Rozvinutý *Smysl pro místo*, pomáhá integrovat lidi do jejich okolního

prostředí, přitahovat nově příchozí a buduje hrdost na život v konkrétním místě (Twigger-Ross a Uzzel, 1996).

1.2.4 Lokální identita (Local identity)

Pro pochopení celé soustavy identit, je také nutné ustavit a vysvětlit pojem lokální identity. Koncept identity je předmětem velkého množství výzkumu napříč různými poli akademických disciplín. V případě lokální identity není často ani vztahován ke konkrétnímu městu, ale spíše menším jednotkám jako jsou městské části. Tento koncept byl vyvinut již v druhé polovině minulého století. Lynch (2008) již v roce 1960 definoval čtvrť (quarter) jako místo které má klidné a bezpečné ulice, dostupnost občanské vybavenosti a které dokáže dostatečně podpořit život jednotlivce na denní bázi. Později se ale do popředí výzkumu v této oblasti dostalo pojem sousedství (neighborhood) (Bonaiuto et al., 1999). Je tomu tak proto, že sousedství jsou zpravidla poměrně lehce identifikovatelná a jsou každodenní součástí života jejich obyvatel, kteří se s nimi běžně identifikují a rozumí jim. Tvoří tak společně celkový obraz města, a proto je také nutné s nimi pracovat během výzkumu a při snahách o posílení lokální identity (Lynch, 2008).

Ve své zásadě je lokální identita identitou „malých rozměrů“ (small-scale) na úrovni sousedství, čtvrti nebo dokonce ulice, která poskytuje svým obyvatelům pocity klidu, bezpečí hrdosti v souvislosti s tím, že v dané lokalitě žijí. Lokální identita tak představuje komponentu na základě, kterého se obyvatelé města vzájemně odlišují na základě místa kde žijí a představuje určitý obraz nezávislosti jednotlivých sousedství pro které si lidé mohou budovat náklonost a ztotožnění. Nicméně přesně definovat lokální identitu je předmětem rozporu mezi akademiky. Pro účely této práce se při odkazování k lokální identitě vztahuje práce na definici Shao (Shao et al., 2017) tedy:

„Local identity represents small-scale places, such as city quarters or street level, to provide features that create a recognisable image of the place and its residents to differentiate from other places. It provides special feelings through physical, social, sensory and memory perspectives; such feelings include both positive and negative emotions.“

1.2.5 Vzájemné vztahy jednotlivých identit

Shao také ve svém, výše zmíněném, článku nabízí schéma (obrázek 2) vztahu mezi jednotlivými druhy identit. Jak bylo popsáno výše. Schéma popisuje, k jakému celku se konkrétní identita vztahuje (např. national identity k pojmu nation) a skrz jaké fenomény se vztahuje k jiným druhům identity.

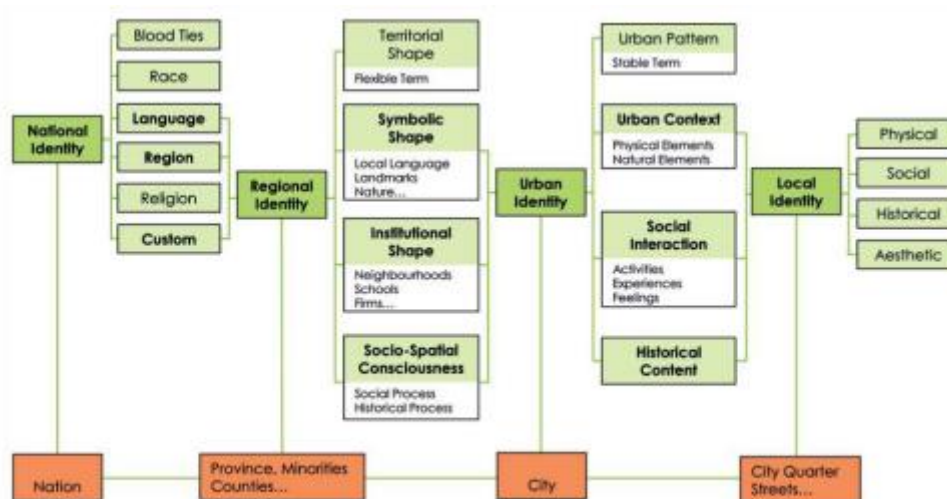


Figure 1 Different level of identities in landscape study

Obrázek 2 - Schéma vztahu mezi jednotlivými identitami (Shao et al., 2017)

1.3 Komunita

Komunita je dalším z ústředních bodů této práce a je nutné objasnit v jakém kontextu práce s pojmem operuje.

1.3.1 Tradiční definice komunity

Snahy o definování komunity stojí již v začátcích sociologického snažení. Nejznámější koncepci představil jeden z hlavních představitelů této vědy Ferdinand Tönnies. Jedná se o kategorizaci soužití lidí na tradiční pospolitost (*gemeinschaft*) a moderní společnost (*gesellschaft*) (Keller, 2005). Tyto společnosti lze pak také dále vymezit podle typu solidarity, který se v takovém druhu lidského soužití aplikuje – mechanická nebo organická.

Tento fenomén blíže popsal Emile Durkheim (Durkheim a Simpson, 1960), kdy za mechanickou solidaritu považuje případ, kdy soudržnost a integrace ve skupině je založena na homogenitě – tedy v případě, kdy se lidé cítí spojeni podobnostmi v jejich životech, jako je podobná práce, vzdělání, náboženství nebo životní styl. Tento typ solidarity se zpravidla uplatňuje v rámci malých tradičních společenství (např. kmenů, klanů atd.) kde je zpravidla založená na příbuzenství a vzájemném provázání rodin.

Naopak organická solidarita je podle Durkheima typická pro moderní společnost. Je to typ sociální koheze založený na vzájemné závislosti členů společnosti, ke které dochází v souvislosti s vysokou specializací práce. Přesto, že členové společnosti vykonávají jinou práci, mají jiné hodnoty a zájmy, fungování společnosti a solidarity záleží na jejich vzájemných vazbách zpravidla v rámci ekonomické struktury, tedy na tom, že každý zastane ve společnosti určenou roli. Je to solidarita typická pro

komplexní společnosti založena na komplementaritě profesí (např. zemědělci pěstují jídlo, strojaři jim vymýšlí traktory atd.).

Otázkou je ale, jak poznat komunitu od jiných sociálních skupin jako je například sociální agregát. Tradičně mohla být určitá skupina lidí považována za komunitu, pokud tato skupina splňovala 3 základní předpoklady (Wilkinson, 1986):

- 1) Základní lokální ekologii, tedy to že je možné jednoduše definovat společnou oblast ve které lidé žijí a ve které se bezprostředně ovlivňují.
- 2) Komunita obsahuje dostatečné struktury, proto aby byly pokryty základní potřeby jednotlivců v rámci komunity.
- 3) Existují společné problémy, se kterými se komunita lokálně zabývá a na základě kterých je možné identifikovat vztah k lokalitě a fungování solidarity na základě této příslušnosti.

1.3.2 Moderní chápání komunity

V čase, v souvislosti s vývojem sociální reality dochází také k vývoji tohoto pojmu a jeho chápání. Jak napovídá již poznámka v sociologickém slovníku (Jandourek, 2007) dnes není neobvyklé použít pojem k popsání „(...) často interagujících jedinců sdílejících určitou identitu bez ohledu na místo jejich pobytu.“. Je nutné podotknout, že tato práce je zaměřena na konkrétní lokalitu, a proto tento druh komunity (který nesdílí místo), nebude v rámci této práce brán v úvahu.

S ohledem na problematiku vývoje je nicméně nutné reflektovat pozdější snahy popsat a definovat komunitu. Dennis Mills (2004) se pokusil komunitu popsat jako skupinu, která interaguje osobně (face-to-face) a která sídlí v těsné blízkosti jeden druhého, mají důkladnou vzájemnou znalost, nicméně podotýká, že rozdělení pracoviště a domova (typické pro moderní a postmoderní společnosti) velice oslabilo charakteristiky komunity.

V principu je možné, aby jeden člověk byl členem více než jedné komunity. I malé teritoriální komunity mohou obsahovat více drobných identifikovatelných podskupin – jako například nonkonformisté a anglikáni ve viktoriánských vesnicích v Anglii na konci 19. století (Cooper, 1998).

Mills (2004) dále podotýká, že čím větší obec je, tím náročnější je hledat v ní fungující komunity. Na vesnicích je zpravidla komunita výrazně silnější a provázanost lidí větší, založena zpravidla na místě rezidence. Ve městě je situace složitější a zpravidla zde dochází k oslabení vazby na místo. K formování komunit tak často dochází mimo místo, především na základě vztahu k určité instituci. Dochází tedy k budování vzájemných vztahů na základě toho, že například děti chodí do stejné školy, nebo se lidé setkávají v rámci stejného kostela, fandí stejnému sportovnímu klubu nebo pracují na stejném místě.

Jinou definici nabízí také Finnegan (1994) a navazuje v ní na tradiční definici Wilkinsona (1986), kterou dále rozpracovává. Představuje 5 znaků komunity:

- 1) Lokalita
- 2) Shlukování za účelem řešení společného zájmu (nemusí být lokální)
- 3) Lokální shlukování na základě blízkých vazeb jako příbuzenství nebo sousedství
- 4) Pocit vzájemné sounáležitosti
- 5) Snaha definovat či pozorovat společné vazby a zájmy

Toto rozdělení již představuje detailnější nástroj proto jak komunitu definovat. Především s ohledem na to, zda se skupina na venek (nebo optikou Wilkinsona) jeví jako komunita, jako komunita i chová, respektive jaká je v lokalitě síla komunitních vazeb. To je zásadní přínos Finneganova rozdělení, který je také zásadní pro zodpovězení otázek, které si tato práce klade.

1.4 Mechanismus sociální setrvačnosti

Pro účely této práce je mimořádně důležité, hovoříme-li o dědictví, rozebrat i základní principy sociální setrvačnosti s ohledem na jeden z významných faktorů v rámci jehož působení dochází k přenosu či zachování konkrétních aspektu nehmotného dědictví, respektive odchylek způsobených v rámci lokálně působících vlivů, jako je v případě této práce průmyslová výroba.

Tento pojem jako první popsal Pierre Bourdieu (1985) který se zabýval vývojem sociálních skupin. Všimnul si, že skupiny mají tendence udržovat status quo, což přisoudil specifické pozici jednotlivce v rámci určité sociální struktury. Vliv této struktury pak působí systémem sociálních sankcí na jedince tak, že i v případě že chce své chování změnit musí se nejen rozhodnout pro změnu, ale i se vypořádat s očekáváním a tlakem okolí. Bourdieu se tak především pokoušel vysvětlit relativní stálost sociálních struktur v čase.

Jeho pozorování má nicméně vliv i na jiné mikro oblasti sociálních interakcí. Nemusí se tedy jednat pouze o udržování systému sociální hierarchie, ale tento přístup nabízí také pohled na to, proč a jakým způsobem dochází k přenosu nehmotného kulturního dědictví jako jsou zvyky, charakteristické rysy komunit, případně způsoby, jakými se určité aktivity provádějí.

Tento fenomén byl také předmětem zkoumání ať už samotného Bourdieho nebo jiných autorů. Bourdieu se sám zaměřil na studii společnosti v Alžírsku, kde pozoroval omezené změny v kulturním a symbolickém prostředí i přes výrazné ekonomické změny probíhající v té době (Bourdieu, 1960).

To že se jedná o stále aktuální koncept dokládá i řada výzkumů v pozdějších obdobích. (Roedenbeck,2011; Brulle a Norgaard,2019). Předpokládá se tedy, že by vliv tohoto sociálního fenoménu mohl být pozorován i v rámci této práce během výzkumu, respektive, že by mohl pomoci objasnit některé z pozorovaných fenoménů v oblasti přenosu kulturního dědictví v oblasti chování v souvislosti s vlivem průmyslu na život komunity v Ústí nad Labem.

2 Ústí nad Labem

Místem, na které se zaměřuje tato práce je krajské město ústeckého kraje Ústí nad Labem. V této kapitole bude město krátce představeno a shrnuty hlavní události v rámci definování kontextu v kterém je práce realizována. Ústí nad Labem se nachází na severu české republiky v těsné blízkosti hranic se spolkovou republikou Německo. V současné době se jedná o 9. největší město v ČR (ČSU, 2021) s počtem obyvatel přesahujícím 90.000. Jedná se tak o významnou kulturní i ekonomickou metropoli severních Čech.

Tato práce samozřejmě neoperuje v historickém vakuu, proto jako výchozí bod pro další úvahy i následnou analýzu musí nejprve proběhnout zhodnocení a pochopení celkového historického kontextu, který vedl k situaci, ve které se v současné chvíli město Ústí nad Labem nachází.

2.1 Historický kontext

K pochopení jevů, které mohou být během průběhu výzkumu identifikovány je nutné reflektovat patřičné historické skutečnosti, které historicky ovlivnily směřování města. Ústí nad Labem je město s významnou průmyslovou tradicí. Nejslavnějším lokálním průmyslovým odkazem je příběh Johanna Schichta (nazývaný někdy také jako ústecký Baťa) kolem jehož chemického závodu na výrobu mýdla bylo Ústí vybudováno v průběhu 19. století. Závod, který továrník vybudoval byl jedním z největších výrobců a distributorů jádrového mýdla a jiných tukových výrobků, které byly v jeho případě označeno ikonickým symbolem jelena. Tímto výrobkem potom zásoboval v podstatě celé území tehdejšího Rakouska-Uherska a v průběhu času svou výrobu několika násobně zvětšil (MCP, 2011). V souvislosti s distribucí do této rozsáhlé oblasti došlo posléze ve městě k významnému rozvoji dopravní infrastruktury (především železnice) a město se tak stalo významným dopravním uzlem.

Město se nachází v oblasti Česko-německého pohraničí a historie česko-německé interakce je tu velmi pestrá. Zásadní pro současný kontext města je fakt, že před 2. světovou válkou se jednalo prakticky o německé město (až 90 % obyvatel byli Němci) s početnou českou menšinou koncentrovanou do oblasti dnešního Krásného Března

(dříve označovaného jako Březnice). Město mělo zpravidla německé vedení, které nicméně fungovalo v kontextu československé republiky (Kaiserová a Kaiser, 1995).

Po začátku 2. světové války většina českých obyvatel uprchla nebo byla odsunuta a oblast se stala součástí Třetí říše. Na konci války bylo město významně poškozeno bombardování, kdy spojenci zničili téměř celé centrum města (které se nachází v těsné blízkosti železničních tratí) při snaze zastavit ústup německých vojsk po dráze. Po válce byli zase odsunuti Němci, a město bylo přiřazeno zpět k českému území, nicméně původní obyvatelé se vraceli jen výjimečně.

Komunistický režim si nicméně vybral příběh Ústí nad Labem jako symbol obrození Československa po válce a následovaly výrazné investice a přestavby. Dále se zde nacházelo velké množství průmyslu, který se rychle rozvíjel a pro který zde chyběla pracovní síla. V souvislosti s tím do města bylo přemístěno velké množství lidí z různých částí československé socialistické republiky i jiných spřátelených zemí, aby pracovali v průmyslu. Jednalo se často o obyvatelstvo s nižším vzděláním a pracovní kvalifikací, v některých případech dokonce o trestance či námezdní pracovníky z jiných spřátelených zemí sovětského bloku (Dvořák, 2013). Tato největší vnitrostátní migrační vlna (tzv. dosídlování pohraničí) měla za důsledek výrazné sociální, ekonomické i demografické změny, z nichž některé jsou patrné i v přítomnosti.

Ruku v ruce s rychlým rozvojem průmyslu a těžby v této lokalitě pak docházelo také k významnému zhoršení životního prostředí, k tvorbě kyselých dešťů a výrazné tvorbě smogu. Tato skutečnost byla minulým režimem reflektována a bylo v této oblasti vypláceno tzv. pohřebné (oficiálně příspěvek na rekreaci), která měla náročné životní podmínky a kratší naději na dožití finančně kompenzovat. Celá situace vyvrcholila ve významné sociální protesty v Teplicích v roce 1989, které podle některých autorů katalyzovali nadcházející sametovou revoluci (Patrik, 2009).

Po revoluci situaci v regionu ovlivnila vyznaným způsobem vlna privatizace. U některých podniků vedla tato skutečnost k rychlému bankrotu případně ukončení činnosti, jiné podniky nedokázaly obstát v globální konkurenci nebo byly různými machinacemi vyřazeny z provozu. U podniků, které se udrželi došlo časem k výraznému snížení výroby (Hradečná, 2008). V souvislosti se zmíněným útlumem a soustavnými environmentálními snahami v důsledku tlaku obyvatelstva došlo časem k výraznému zlepšení ovzduší, nicméně problémy v oblasti ekonomické výkonnosti a nezaměstnanosti se nepodařilo uspokojivým způsobem dostat pod kontrolu (Mareš a Rabušic, 1994). Divoké období 90. let také znamenalo pro některé skupiny obyvatel, především menšiny, odsun na okraj zájmu společnosti a v souvislosti s rozvojem tzv. „obchodu s chudobou“ (Kupka et al., 2018) došlo k vytvoření poměrně závažných sociálních problémů na území města, které se stále nepodařilo vyřešit (Vodseďáková, 2019). Do dnešního dne město představuje jednu z lokalit, která má významně vyšší podíl nezaměstnaných ve srovnání s průměrem v rámci České

republiky a je v rámci veřejného diskurzu často synonymem pro silné sociální problémy.

PRAKTICKÁ ČÁST

3 METODA

Cílem této práce je identifikovat oblasti v kterých je lokální identita a život komunity v Ústí nad Labem ovlivněn, respektive jak se jím cítí ovlivnění lidé v něm a následně tyto stopy ověřit pomocí veřejně dostupných dat a výzkumu provedeného v souvisejících oblastech. V této kapitole bude přiblížena metodika, kterou se tento výzkum řídil a jakým postupem byla data shromažďována.

3.1 Základní východiska výzkumu

Na začátku práce bylo rozhodnuto, že se bude výzkum realizovat pomocí kombinace sociologických metod. Důvodem tohoto rozhodnutí byla především delikátnost problematiky a nedostatek průzkumu v této oblasti na českém území. Přístup k identifikaci témat, která poté mohou být analyzována byl následný. První vstupy do analýzy budou sebrány pomocí strukturovaného rozhovoru s obyvateli různých sousedství v Ústí nad Labem a posléze na základě kvalitativní analýzy těchto vstupů budou kvantitativně tyto výstupy ověřeny z veřejně dostupných dat.

3.2 Kvalitativní výzkum

V rámci této podkapitoly bude popsáno metodické pozadí kvalitativního výzkumu jako je způsob tvorby struktury kvalitativních rozhovorů, výběr respondentů a následné vyhodnocení dat.

3.2.1 Příprava strukturovaného rozhovoru

Na základě revize dostupné literatury k tématu, bylo konstatováno, že výzkum v současné oblasti je poměrně omezený, zvláště potom v prostředí české republiky. Hlavním vodítkem se tak stala pro tento výzkum práce Bohumila Frantála, jehož práce se stala inspirací i pro tento výzkum.

V první řadě byla zmapovány zastřešující teoretické koncepty jako komunita, lokální identita a industriální dědictví a na základě této analýzy byla sestavena 1. verze strukturovaného dotazníku. Byly stanoveny základní pilíře výzkumu na základě předporozumění problematice. Tyto pilíře představují oblasti, ve kterých lze očekávat vliv průmyslu a tvoří strukturu rozhovoru tak, aby v případě že respondent nemá s tématem zkušenosti byla možnost ho navést a zeptat se více konkrétně. Mezi tyto pilíře patří:

- 1) Volba vzdělání na základě průmyslové tradice
- 2) Vliv průmyslové tradice na politické preference
- 3) Vliv průmyslové tradice na vnímání životního prostředí
- 4) Vliv průmyslové tradice na denní režim obyvatelstva
- 5) Vliv průmyslové tradice na náboženské chování obyvatelstva

První verze strukturovaného rozhovoru byla následně konzultována s vedoucím práce, kdy mu byla vytknuta přílišná detailnost, která by výrazně ztížila sběr dat. Dotazník byl tedy po konzultaci testován a potvrdily se připomínky vedoucího ohledně délky a srozumitelnosti dotazníku, proto byl dotazník zeštíhlen a podruhem kole testu byla 2. verze struktury připravena pro použití během výzkumu. Struktura rozhovoru, která byla během výzkumu použita je součástí přílohy této práce.

3.2.2 Výběr respondentů kvalitativního výzkumu

Jako metoda pro výběr respondentů byl zvolen náhodný výběr s kvótami (Disman et al., 2011). Jako velikost vzorku kvalitativního pozorování bylo po konzultaci s vedoucím zvoleno 20 rozhovorů.

Nejprve bylo zvoleny kategorie kvót: pohlaví, vzdělání, oblast rezidence a vztah k průmyslu a věková kategorie. Poté byl stanoven požadovaný počet pozorování v jednotlivých kategoriích. Dále bylo stanoveno, že v každé kvótní kategorii by mělo figurovat nejméně 4 pozorování s ohledem na minimalizaci vlivu extrémů pro následné vyhodnocení.

Dále byly stanoveny požadované počty pro jednotlivé kategorie kvót.

V oblasti pohlaví a vztahu k průmyslu byli respondenti rozděleni na půl. V cílovém vzorku by tedy měli být různé kategorie zastoupeny stejným dílem.

V rámci věkové kategorie bylo stanoveno rozdělení na 3 funkční věkové kategorie, a to věk preproduktivní (-25 let), produktivní (25-65 let) a postproduktivní (+65 let). V rámci této kategorie pak byly dotazníky rozděleny tak, aby kopírovaly strukturu obyvatelstva (ČSU, 2021) s výjimkou minima 4 dotazníků v kategorii.

V oblasti vzdělání byly stanoveny 3 základní kategorie: ZŠ, SŠ a VŠ a požadovaný stav byl s ohledem na zastoupení skupin rozdělen proporcionalně podle zastoupení skupin v reálné populaci (NZIS, 2017), a to s jednou výjimkou, že minimální počet pozorování bude 4. Zde je možné vytknout proč nebyly respektovány originální hodnoty, nicméně s ohledem na povahu výzkumu není reprezentativnost s ohledem na zastoupení různých skupin obyvatelstva nutná. Jde o to spíše porozumět motivací a zkušenosti jednotlivých skupin, proto byl přidáno pravidel minimálně 4 pozorování, který zajistí určitou poměrnost pohledů a zároveň poskytne minimální účast v každé z kategorií.

V oblasti rezidence byly vytipovány makrolokality s ohledem na počet obyvatel a ty byly nadále rozděleny na industriální (v oblasti se nachází větší průmyslový podnik) a neindustriální (v oblasti se nenachází větší průmyslový podnik). Tyto oblasti poté byly vybrány do průzkumu tak, aby 60 % tvořily průmyslové oblasti a 40 % tvořily oblasti

neprůmyslové. Při respektování pravidla minimálního výběru 4 pozorování bylo identifikováno 5 oblastí ve kterých kvalitativní šetření probíhalo. Mezi vybrané neprůmyslové lokality patřily Severní terasa a Klíše. Mezi vybrané lokality průmyslové potom lokality Střekov, Neštěmice a Krásné Březno.

Celkové požadované kvóty jsou posléze shrnuty v tabulce níže:

Tabulka 1 - kvóty stanovené pro sběr dat během strukturovaných rozhovorů

Kategorie	Kvóta				
	Pohlaví	Muž		Žena	
	10		10		
Vztah k průmyslu	Ano		Ne		
	10		10		
Oblast rezidence	Severní terasa	Neštěmice	Krásné Březno	Střekov	Klíše
	4	4	4	4	4
Vzdělání	Základní		Středoškolské		Vysokoškolské
	4		12		4
Věk	Preproduktivní		Produktivní		Postproduktivní
	4		12		4

Naplňování kvót potom probíhá tak, že se všechny kategorie respondenta započítají vždy v rámci své kategorie – to znamená, že žena vysokoškolačka pracující v průmyslu odečte jedno požadované pozorování z každé kategorie.

3.2.3 Sběr dat

Sběr dat probíhal v terénu podle vytipovaných oblastí v předchozí fázi metodické přípravy. Výběr respondentů byl náhodný, bylo tedy nutné náhodu určitým způsobem operacionalizovat. Pro tyto účely byly v rámci každé oblasti vygenerována náhodná čísla od 1-1000. Podle těchto čísel byla vybráno výchozí místo sběru dat tím, že bylo číslo přiřazeno k řádnému číslu buďto popisnému nebo orientačnímu. Pro každou oblast byla vygenerována 2 náhodná čísla, které tedy představují 2 výchozí body, při čemž v každém bodě budou provedeny 2 pozorování.

Kontaktování respondentů poté probíhalo následovně. Tazatel zazvonil na budovu s popisným či orientačním číslem odpovídajícím vygenerovanému číslu. V případě že bylo na budově více zvonků, vždy začal z konce podle své volby, zazvonil a čekal na reakci. Pokud obyvatel domu nereagoval, nechtěl se rozhovoru zúčastnit anebo neodpovídal někdo v domácnosti požadovaným kvótám, přechází tazatel k dalšímu zvonku. Jak ve vygenerované lokalitě získal 2 rozhovory, přechází na další vygenerované číslo.

Rozhovory s respondenty probíhali tak, že respondent byl vždy rámcově seznámen se záměrem výzkumu a v případě, že souhlasil s účastí ve výzkumu, byl s ním provedený pohovor v délce přibližně 20 minut dle struktury rozhovoru. V případě že respondent uvedl nějaký svůj názor, byl zpravidla požádán o vysvětlení. Na konci rozhovoru byl respondent odměněn drobným dárkem.

Tazatel si během hovoru zapisoval poznámky k jednotlivým otázkám. V případě, že to respondent povolil si také rozhovor nahrál, aby mohla nahrávka být dále použita k pozdější analýze.

3.3 Následná analýza

Vstupy z rozhovoru byly poté zaznamenány do tzv. mapy respondenta, které slouží pro vizualizaci hlavních bodů v rámci každého rozhovoru. Na základě této analýzy byly vytyčeny hlavní teze pro ověření v rámci druhotné analýzy pomocí veřejně dostupných dat.

3.3.1 Tvorba myšlenkových map

Informace sebrané v rámci výzkumu byly organizovány do myšlenkových map, tak aby graficky znázornily postoj respondenta k různým tématům. Jedná se o postup, který si pomalu ale jistě nachází své místo v rámci kvalitativního výzkumu, jak poukazují některé studie, které se již využitím této metody zabývaly (Tattersall et al.,2011; Wheeldone,2014) a to se zajímavými výsledky i když experimentovaly především s tvorbou myšlenkové mapy respondentem. V tomto případě je přístup k tvorbě map odlišný, mapy jsou tvořeny na základě výpovědi respondenta tak, aby byla jeho výpověď vizualizována a umožnila snadnou analýzu v dalších krocích výzkumu. Myšlenkové mapy vytvořené v rámci analýzy jsou součástí přílohy této práce.

4 Výsledky

V této kapitole budou shrnuty výsledky z kvalitativního výzkumu a budou vytyčeny základní oblasti které budou následně ověřovány v dalších krocích práce.

4.1 Metodická úskalí sběru dat

Během sběru dat došlo k několika poznatkům, které mohou zatížit výzkum chybou, proto je vhodné je zde přiblížit. Jedná se především o skutečnost, že se ukázalo, že téma zvolené pro výzkum, vliv industriálního dědictví na lokální identitu a komunitní život, je pro respondenty poměrně náročné a většinou o něm ve svém životě jen málo přemýšleli. Často pak v některých oblastech neměli na problematiku jasně vyhraněný názor a tazatel je musel na některou z oblastí navést. Pokud nicméně v rámci dané oblasti názor neměli, nezabývali se jí nebo nechtěli odpovídat, byla tato skutečnost reflektována i v podkladech vytvořených během rozhovoru a následně v rámci

myšlenkových map. Dále také docházelo k tomu, že především při průzkumu v panelové zástavbě byla ochota účastnit se výzkumu poměrně nízká. Nejvyšší úspěšnosti bylo dosahováno v zástavbě rodinných domů, a to především tam, kde vchod nebyl oddělen od ulice předzahrádkou. Může tak existovat latentní proměnná (Giddens, 2013) která může závěry kvalitativního výzkumu ovlivňovat. Je tedy třeba toto reflektovat při odvozování širších důsledků ze závěrů práce. Nutno ale podotknout, že větší problém by to představovalo při využití kvantitativní metody. S ohledem na to, že kvalitativní metoda byla zvolena s účelem získat podněty pro sekundární analýzu je toto riziko přijatelné, jelikož k finálnímu potvrzení či vyvrácení hypotéz dojde až na základě právě sekundární analýzy.

Jak bylo již výše zmíněno, výzkum se zabýval jednak vlivem průmyslového dědictví na lokální identitu a jednak na komunitní život. Výsledky výzkumu tak je možné rozdělit do několika kategorií.

4.2 Vliv průmyslového dědictví na lokální identitu

Vliv na lokální identitu byl především cílem otázek vypsanych níže:

Jak byste Ústí nad Labem popsali jednou větou?

- Vysvětlete

Jak jste spokojeni s životem v Ústí nad Labem?

- Co tomu přispívá?
- Co tomu naopak škodí?

Považujete Ústí za část toho, kým jste?

- Je silnější vaše vazba na město nebo pouze některou čtvrtí města?

Považujete Ústí za město s průmyslovou tradicí?

- V jakém stavu je průmysl v současnosti? Vzkvétá, upadá, stagnuje?

Myslíte že lze na průmyslovou tradici být hrdý?

- Představuje průmysl potenciál do budoucna?

Jedná se tedy o oblasti rozhovoru, kde se snažíme o identifikaci různých vlivů, které lokální identitu ovlivňují. Jednotlivé zjištění budou rozebrány v podkapitolách níže.

4.2.1 Sémantická blízkost města a průmyslu

Z analýzy pomocí myšlenkových map jasně vyplývá, že průmysl jako takový je s ideou města neodmyslitelně spojený. Nikdo z respondentů by město neoznačil jako neprůmyslové, a dokonce se často objevovalo téma industrializace i v popisu města jednou větou. Často se vedla řeč o významných Ústeckých podnicích a odkazu velkých továrníků jako Johanna Schichta. Především na průmyslovou tradici a odkaz velkých podniků velká část respondentů vyjádřila hrdost nebo přiznala, že je to něco na co

může být určitá skupina obyvatel pyšná (zpravidla v souvislosti se zaměstnáním v podniku).

Nicméně motivem, který rezonoval téměř ve všech rozhovorech byl především ekonomický úpadek a zhoršující se stav lokálních průmyslových podniků. Respondenti se tak často dostali do rozporuplných situací, kdy v jednu chvíli mluvili o hrdosti na podniky, což se ale potom transformovalo v projevy smutku a lítost nad stavem současného průmyslu, což lze mimo jiné považovat i za náznak blízké emoční vazby k tématu. Domnělé příčiny úpadku se různí, nicméně mezi nejsaturovanější odpovědi patří změny na ekonomickém trhu. Pod tuto kategorii jsou zahrnuty změny na straně poptávky, změny v souvislosti s globalizací, problémy s konkurenceschopností a podobné důvody. Dále také zazněly jako důvody korupce nebo špatná rozhodnutí politiků, často ve vztahu k privatizaci a 90. letům. S úpadkem se nicméně nepojí jenom špatné věci, během rozhovoru často zaznívalo, že oproti období v minulém režimu došlo v Ústí nad Labem k výraznému zlepšení ovzduší, především v souvislosti s útlumem výroby v továrnách. Ani na tom se ale respondenti zcela neshodli, byly i respondenti kteří naopak hodnotili situaci ve městě jako špatnou z hlediska čistoty ovzduší. Jednalo se ale zpravidla o mladší respondenty, v jejichž neprospěch hovoří svědectví starších respondentů., kteří mají se špatnou kvalitou ovzduší vlastní zkušenost.

4.2.2 Ostatní kategorie typické pro hodnocení města

Nejčastější kategorií, která se v souvislosti s popisem města, či výčtem jeho pozitiv objevila byla příroda, která v pozitivní kontaci zazněla téměř během každého rozhovoru. V rámci pozorování toto vedlo k tvorbě zajímavé dichotomie, kterou jedna z respondentek dokonce v rozhovoru popsala, tedy Ústí nad Labem jako město rozporů. To platí i pro další pozitiva která se v rozhovorech objevila, jako je například *klid*. Klid si někteří respondenti chválili, dokonce ho považovali za důvod toho, proč by se do Ústí nad Labem mohl někdo přestěhovat. Jiní respondenti si naopak na klid a pořádek stěžovali, což ideu města plného rozporů ještě posiluje. Tyto parametry zpravidla ovlivňovaly také to, jaké důvody považovali respondenti za relevantní jako motivátory sociální mobility. Za nejvýznamnější faktor je v očích respondentů nicméně považována práce, a to zpravidla s ohledem na mobilitu ven z města. Někteří respondenti uvedli, že zvláště s ohledem na pracovní místa v průmyslu, je možné že někteří lidé, především se specializací v průmyslu, přicházejí za prací v některých významných průmyslových podnicích.

4.2.3 Blízkost lokality

Dále se také ukázalo, že naprostá většina respondentů se cítí být součástí města, respektive ho považuje za součást toho, kým jsou. Problematictější situace nastává v okamžiku blízkosti k své místní čtvrti. Tam se již postojí respondentů liší, nicméně

díky kvalitativní analýze je schopné stanovit okolnost která se jeví jako významný determinant v souvislosti s touto otázkou. Lidé, kteří uvádějí, že berou město jako celek, zpravidla žili v některé jiné z jeho částí nebo dokonce v několika z nich. Což logicky vede k úvaze, že pokud byl respondent v určité fázi života doma na několika místech ve městě, nenastane u respondenta silná vazba na pouze jednu ze čtvrtí.

4.3 Vliv průmyslového dědictví na komunitní život

V zájmu této práce je předmětem komunitní živote nejen v úzkém významu komunity v rámci některé z částí nebo organizovaných kolem některé z institucí. Zabývá se především tím, jaké aspekty každodenního života by mohly být průmyslem ovlivněny. V rámci průzkumu se tím zabývaly především tyto otázky:

Jaké jsou vztahy ve vašem městě z hlediska komunity?

- Máte ve městě širší rodinu? (babička, rodiče, strýc, teta atd.)
- Znáte svoje sousedy? Potkáváte se s nimi neformálně?
- Navštěvujete nějaké z komunitních akcí? Jaké, proč/ proč ne?

Jaké jsou podle Vás hlavní důvody sociální mobility v oblasti?

- Proč se podle Vás lidé stěhují do lokality?
- Proč se podle Vás lidé stěhují z města jinam?

Má průmyslové dědictví města vliv na vaše současné zaměstnání?

- Pracujete přímo v průmyslu?
- Jak je vaše práce ovlivněna?

Jak jste se rozhodl o vzdělání? Bylo to ovlivněno průmyslovým prostředím?

- Jak to mají mladí lidé dnes?
- Má na to vliv průmyslová tradice?

Jak se liší denní rytmus této lokality od denního rytmu v jiných oblastech ČR?

- V kolik vstáváte?

Má průmyslová tradice města vliv na politické preference obyvatel?

- Je průmysl téma, které ve volbách rezonuje?
- Jste spokojený se současnou politickou reprezentací?

Zajímá životní prostředí obyvatele ve městě?

- Obáváte se, že transformace s ohledem na ŽP může lokalitu poškodit?

Jsou v této oblasti lidé více nebo méně nábožensky aktivní než v jiných městech?

- Čím je to ovlivněno? Proč zrovna zde?

Jednotlivé zjištění v rámci otázek budou rozpracovány v podkapitolách níže, podle zaměření jednotlivých otázek.

4.3.1 Vliv průmyslového dědictví na sílu komunity

Z rozhovorů vedených s respondenty v rámci průzkumu vyplývá, že se jen velmi malá část z nich zapojuje v rámci komunitních aktivit či akcí. Nejvyšší míra zapojení či pozitivního přístupu k takovým aktivitám zaznívala v rozhovorech s respondenty na

Střekově, kde respondenti zmiňovali například účast na tzv. sousedských party nebo aktivity spojené s institucí činoherního studia které se v sousedství nachází. Jedná se tedy (i na základě předporozumění autora) o poměrně specifickou oblast známou poměrně vysokou angažovaností jejich obyvatel na komunitní i na politické úrovni, pravděpodobně katalyzovanou některými problémy, se kterými se čtvrť potýká (jako například znečištění ovzduší areálem SETUZA). Obecně lze ale říci, že většina respondentů se nejen neangažuje v rámci komunity, ale ani nenavštěvuje veřejné akce anebo se jim dokonce vyhýbá. Jako nejčastější důvody jsou zpravidla uvedeny buďto nezáměr nebo nedostatek času.

Rozhovory spíše poukazují na společnou věc pro většinu respondentů, tedy orientaci buďto na nukleární nebo na blízkou rodinu či blízký okruh přátel, na které je navázána naprostá většina aktivit dotyčného. Určitou, nicméně již slabší, interakci je ještě možné pozorovat v rámci interakce se sousedy. Většina lidí je zná, nicméně naprostá většina respondentů se s nimi nestýká neformálně. Maximálně se pozdraví nebo si na požádání pomohou, ale volný čas spolu netráví.

Obecně tak lze říci, že síla komunity v lokalitě je poměrně slabá. I v rámci rozhovoru vyplynuly některé další faktory, které to mohou nadále ovlivňovat, jako především historické problémy s ovzduším nebo nízká míra zapojení v náboženských komunitách, nicméně o těchto fenoménech budou pojednávat další kapitoly.

4.3.2 Vliv průmyslového dědictví na vzdělání obyvatel

Diskuse během hovorů byla koncipována takovým způsobem, zda průmyslová tradice (se kterou všichni respondenti souhlasili) hrála roli v jejich karierním rozhodnutí nebo zda si myslí, že se podle toho dnes rozhodují lidé při volbě kariéry.

Výsledky byly v této oblasti poměrně překvapivé. Přímo vazbu průmyslového dědictví na rozhodnutí pro studium či kariéru uvedla jen naprostá menšina respondentů. Dokonce i významná část z nich nepovažuje industriální dědictví za významný faktor pro rozhodování dnešních studentů. Případně se tato situace týkala jen období minulosti, kdy byl průmysl zastoupen s větší hustotou.

Respondenti zpravidla uváděli, že lidé při volbě střední školy (většinou okolo 15. roku života) zpravidla ještě netuší co by chtěli dělat, a tak jako potenciální faktory v rozhodnutí uváděli spíše vliv rodiny, která může buďto formovat pohled člověka, nebo při direktivním způsobu interakce mladému člověku určitý typ školy přímo vybrat. V případech, kdy je potom volba na jednotlivci, často mladí respondenti uváděli, že významným faktorem může být například to, jak je škola vzdálena od domova nebo kam jdou kamarádi dotyčného.

V některých rozhovorech nicméně zaznělo, že vliv průmyslu by teoreticky mohl být latentní. Nejedná se o to, že by hrál vědomou roli v rozhodnutí jednotlivce, ale

například může být dotyčný ovlivněn faktem, že někdo v jeho rodině již podobnou práci vykonává. Primárním faktorem je potom působení rodiny, nicméně zprostředkovaně přes ní může faktor industriálního dědictví působit.

4.3.3 Vliv průmyslového dědictví na sociální mobilitu obyvatel

Sociální mobilita je téma v souvislosti se kterým zaznívala především vysvětlení a očekávání s vazbou na pracovní trh. Přímou vazbu s průmyslem uvedlo v případě imigrace jen několik respondentů, a to především v souvislosti se specializací migrantů na průmysl. V takových případech se má jednat o specialisty kteří najdou uplatnění na výše kvalifikovaných pozicích, případně imigranty s nižší kvalifikací, kteří jsou lákáni nižšími cenami bydlení, které mohou umožnit optimalizaci ekonomické situace jednotlivců tak, aby i při například nižší mzdě jim zůstal vyšší disponibilní příjem po odečtení nutných výdajů na bydlení.

Téma emigrace z města bylo však s rozhovory také významně spojeno. Příčinou zde byla uváděna buďto vysoká nezaměstnanost, případně obtížné hledání práce v určitých oblastech pracovního trhu, který v regionu není tak dobře rozvinut. V takovém případě se často uvádělo, že především mladí lidé s nezájmem o manuální práci odcházejí do větších center jako Praha nebo Brno, kde najdou uplatnění ve vybraných oborech snáze.

Mezi další důvod sociální mobility potom patřily fyzické výhody a nevýhody města. Jedná se zpravidla o přírodu, která byla tématem s vysokou saturací ve všech relevantních oblastech. Lze si tak v očích respondentů představit, že příroda v okolí města může jedince motivovat k tomu, aby se do ústí přemístili, případně v kombinaci s tím, že hledají klidné místo k životu. Co by případné zájemce mohlo odradit je také situace ohledně vizuálního stavu města. Respondenti zmiňovali stav, který vznikl vybombardováním města po válce, chybějící významnou architekturou nebo stavem budov v některých exponovaných částech města.

4.3.4 Vliv průmyslového dědictví na denní rytmus obyvatel

Jedním z nejjasnějších závěrů rozhovoru s respondenty byla odlišnost v rámci každodenního rytmu v porovnání s jinými regiony. V souvislosti s tím zaznívala především jedna dominantní teze, a to především fakt, že sami respondenti se domnívají nebo zaznamenali, že se v industriálních oblastech zpravidla vstává a funguje již mnohem dříve než v oblastech primárně koncentrovaných okolo služeb.

Je nasnadě, že velká část obyvatel se řídí svojí směnností a jejich doba vstávání a fungování je určena směnným rytmem. Skutečností, jež byla jednou ze základních předpokladů na začátku výzkumu a velice rychle se během rozhovorů potvrdila, je fakt,

že tento vliv je v souvislosti s působením průmyslu v čase přenesen i do jiných odvětví ekonomické činnosti. Pro ilustraci, jeden z respondentů hovořil o tom, že mu přijde normální začít první pracovní jednání okolo 7. hodiny ráno, ale když to oznámil například svým partnerům v Praze, domnívali se, že žertuje. V jiném případě zase respondent, který pracuje jako účetní chodí do práce na půl sedmou, zároveň bychom si účetní v Praze v 6:30 v kanceláři asi nepředstavili. Respondenti často uvádějí, že radši si přivstanou, aby mohli jít z práce potom také brzy domů.

Z diskuse potom vyplývá, že tento fenomén se buduje v čase, a především souvisí s vysokými počty pracovníků v průmyslu během období minulého režimu, kdy téměř každá domácnost měla doma někoho (zpravidla i více lidí) kdo pracoval na směny, případně již od brzkých ranních hodin. Ostatní, pokud měli možnost se dotyčnému postupně přizpůsobovali až se tento rytmus stal novou normou.

Zajímavé také je, že tato forma chování přetrvává i když už dotyční (ani nikdo v jejich rodině) nemusí tímto způsobem fungovat. Lze se domnívat, že důvodů je hned několik. Jednak může mít osoba stále ve svém okolí někoho, kdo je nucen v ranním rytmu fungovat a působí tak zprostředkovaně na dotyčného, pokud spolu chtějí trávit volný čas. Zadruhé je možné, že v čase dojde k úpravě fungování i ostatních podniků, především v rámci struktury občanské vybavenosti, například, restaurace nebudou nabízet snídaně, protože o ně není zájem, nicméně v dlouhodobém hledisku to přispěje k posílení této skutečnosti, tím že se zmenšuje počet důvodů, proč by se vyplatilo vstávat později. Třetím důvodem je zkrátka sociální setrvačnost, která udržuje vzorce chování ze zvyku, nicméně pokud by se tedy motivace pro ranní vstávání zvětšovala, bude tento faktor pravděpodobně do budoucna výrazně oslaben.

4.3.5 Vliv průmyslového dědictví na politické preference obyvatel

V oblasti politických preferencí se také během rozhovorů neprojevila přímá vazba průmyslu na politické preference obyvatelstva. Velká část respondentů vazbu s politickou preferencí nepovažovala za reálnou. Nicméně u některých rozhovorů odkaz na tuto vazbu zazněl. Několikrát bylo zmíněna spíše levicová politická orientace v rámci Ústí nad Labem. Při diskusích týkajících se příčiny této skutečnosti zaznělo několik rozdílných pohledů na věc.

V první řadě zazněla problematika vlivu předchozího období, kdy velká část obyvatel měla dříve určitou vazbu na průmysl, a i skrz to že velká část lidí považuje město za průmyslové by očekávalo, že tyto témata budou v politice rezonovat. Hlavním problémem je, že pravděpodobně v této oblasti přenosu do reality nedochází. Napovídalo by tomu i to, že část respondentů viní za domnělý úpadek v průmyslové oblasti právě špatný přístup politického vedení města.

Zároveň zaznělo, že vliv průmyslu může být v tomto případě také zprostředkovaný, jelikož průmysl v dřívějších dobách představoval pro obyvatele, kteří se sem za minulého režimu stěhovali určitou jistotu spolu v kombinaci s minulým politickým zřízením. Vliv tak může existovat především v oblasti očekávání, kdy sice obyvatelstvo není příliš politicky aktivní, nicméně očekává určité sociální jistoty, a to i s ohledem na dynamické změny na trhu práce po revoluci, a tak tíhne spíše k tématům a politickým uskupením, které jim tyto sociální jistoty slibují. Vysvětlilo by to tak mimo jiné právě obecný příklon k levici na politickém spektru města.

Respondenti dále uváděli, že za významnější vliv právě považují spíše vliv rodiny nebo výchovy, což nicméně není v rozporu s tímto tvrzením. Může tak docházet k situaci kdy historická zkušenost obyvatel může na úrovni rodiny vytvářet příležitosti pro ovlivňování politických preferencí na základě žité zkušenosti předchozí generace která se v určité míře může přenášet na generace nové skrz mechanismy sociální setrvačnosti.

4.3.6 Vliv průmyslového dědictví na vztah obyvatel k životnímu prostředí

Významným vliv průmyslového dědictví se mimo jiné projevil také v rámci vztahu k životnímu prostředí. Tématem, které v rámci rozhovorů rezonovalo je vysoká citlivost na stav životního prostředí především v souvislosti s kvalitou ovzduší. Jedná se pravděpodobně o fenomén spojený s kritickou situací během vrcholu objemu průmyslové výroby, kdy si někteří respondenti zažili smog přes většinu dní v roce, nebo pobírali tzv. pohřebné (oficiálně příspěvek na rekreaci) který měl tuto problematickou situaci v oblasti znečištění ovzduší kompenzovat. Tato zkušenost pak může i v přenosu na pozdější generace působit jako katalyzátor zájmu o životní prostředí. Je to téma, které se je pro respondenty zásadní a pokud by mělo dojít ke zhoršení neváhali by se občansky zapojit.

Mírně odlišná situace potom byla v diskusi s respondenty z městské oblasti Střekov, tam se výpověď respondentů lišila v tomto bodě hlavně ve smyslu, že někteří lidé již na toto rezignovali. Souvislost to má především s notoricky známými problémy se zápachem z industriální oblasti, který se městu nedaří významnou dobu řešit. Respondenti uváděli že to část veřejnosti přijala a zkrátka si na to zvykla, což vedlo k demobilizaci v oblasti tohoto tématu.

Zajímavé byly také úvahy respondentů na téma veřejného pořádku, který se vztahem k životnímu prostředí může také do určité míry souviset. Jedná se o téma, které byla často přirozenou reakcí respondentů na první otázky ohledně životního prostředí spolu s diskusí o třídění odpadu jako jedné z významných aktivit v této oblasti. Otázkou ale zůstává, proč když se lidé zajímají o některé aspekty vlivu průmyslu na životní prostředí a jiné je nechávají chladnými – jako právě například veřejný pořádek.

V jednom z rozhovorů zazněla zajímavá teze, a to především že ovzduší se týká i lidí doma na jejich soukromém pozemku, nicméně znečištění na veřejném prostranství se jich přímo nedotýká, neovlivňuje jejich bezprostřední život.

Tato úvaha tak vede k zamyšlení nad slabým vztahem k okolnímu prostředí mimo soukromý rozměr života lidí. Problémy v této oblasti potvrzují i poměrně nízká síla komunity která z šetření vyplynula. V tomto případě přicházejí v úvahu především 2 faktory. Jednak velká část obyvatel v Ústí nad Labem má kořeny někde jinde a žijí zde teprve první generace poválečných obyvatel a je obtížné říci, jak dlouho se takový vztah k lokalitě přímo buduje. Druhá úvaha zazněla v rozhovoru se starší respondentkou v oblasti Klíše, která se zamýšlela nad tím, zda to nemůže souviset s útlumem společenských aktivit v období velkého znečištění, kdy se venkovní aktivity, i z oficiálních míst, nedoporučovali, a tak došlo k výraznému oddělení soukromého a veřejného rozměru života, které se může realizovat skrz mechanismy sociální setrvačnosti i v období, kdy již bezprostřední problém nepůsobí v takovém rozměru. Pokud by tomu bylo tak, lze ale předpokládat, že pokud bude příznivá situace v oblasti ovzduší trvat, v souběhu s tím bude docházet k silnějšímu budování vztahu k lokalitě a dojde časem k obecnému pozvednutí úrovně veřejného pořádku.

4.3.7 Vliv průmyslového dědictví na oblast náboženské aktivity obyvatel

Vliv průmyslového dědictví na náboženství byl v rámci rozhovorů s respondenty vnímán jen zřídka. Respondenti zpravidla uváděli, že v této oblasti vnímají spíše nižší podíl aktivně věřících obyvatel nebo obyvatel kteří se aktivně zapojují v rámci některé z církví. Část respondentů uváděla, že spíše dochází k vnímání církví jako historických institucí a architektury s tím spojené jako památek případně turistických cílů.

Příčiny této situace pak respondenti identifikovali spíše v rámci celorepublikového trendu, respektive historického vývoje, kdy česká republika je obecně jednou z nejméně nábožensky založených států v rámci celé Evropy nebo dokonce světa. V jiných případech potom akcentovali vliv rodiny a výchovy, a tedy reprodukci chování z generace na generaci s ohledem na náboženství předchozí generace.

Pokud nicméně v rámci diskuse přišla řeč na specifika tohoto regionu, v některých rozhovorech potom zazněl odkaz na určitou „technicizaci myšlení“ obyvatelstva v souvislosti s prací v průmyslu. Pokud bychom tuto ideu rozvedli, jde o to, že pokud se osoba pohybuje ve výrazně technickém prostředí a velkou část svojí mentální kapacity věnuje řešení technických problémů, může to mít zprostředkovaný vliv na to, jak vnímá svět okolo sebe, tedy čistě v intencích fyzikální kauzality a může to v čase vést k odklonu od metafysických úvah.

Nevýznamnou roli nicméně nezastával v diskusích také vliv minulého režimu, který se náboženskou orientací obyvatelstva snažil významným způsobem potlačovat. Při otázkách na téma, proč tyto snahy byly úspěšnější v těchto oblastech oproti jiným potom zaznívalo mimo druhotný vliv silné práce v průmyslu také to, že velká část lidí zde byla přesídlena, tudíž vytržena ze své původní komunity. To nás potom vede k zamyšlení nad jinými funkcemi náboženských komunit, které mimo jiné mají o sobě vliv, skrz systém sociálních sankcí, na to, zda její členové zůstanou aktivní nebo se od církve odkloní. Nabízí se tak teorie o tom, že při přesídlení a vytržení z původní komunity ustává tlak na jednotlivce pro zapojení v komunitě který v kombinaci s protichůdným tlakem minulého režimu může vést k odklonu od náboženských aktivit minimálně na veřejné úrovni. Tento trend může mít také zprostředkovaný vliv na sílu komunity, jelikož jak bylo výše zmíněno, má tendence se mimo jiné budovat kolem některých institucí, mezi něž jednoznačně patří i různé církve. Tato teorie by také dokázala vysvětlit rozdíl mezi některými oblastmi s vyšším podílem nevěřících v populaci, právě jako v případě severních Čechy, ve srovnání oproti rurálnějšími oblastem na Moravě nebo Vysočině, které jsou typicky silněji věřící.

4.4 Formulace hypotéz pro ověření

Na základě předchozího výzkumu mohou být formulovány následující hypotézy, které budou předmětem ověřování, ať už na základě veřejně dostupných dat, nebo již provedených výzkumů v těchto oblastech, v další části této práce.

Prvním ze zajímavých poznatků je, že většina respondentů uvádí, že se domnívá, že je pro obyvatele města životní prostředí velice důležité. Uvádějí jí to především ve vazbě na neblahou enviromentální situaci v minulosti vzniklou v souvislosti s působením průmyslu. První hypotézou tak je, že vztah obyvatel v průmyslových k životnímu prostředí bude silnější než v jiných lokalitách s ohledem na pocit urgencye k jeho zachově.

Druhý předpoklad se týká vlivu průmyslové oblasti na vzdělání. Tudíž, že ve významně průmyslových lokalitách je vyšší zastoupení středního vzdělání s maturitou anebo středního vzdělání bez maturity, a to i s ohledem na úpadek průmyslu v důsledku sociální setrvačnosti.

Třetí hypotézou k ověření je vliv průmyslu na náboženství. Předpoklad je takový, že v oblastech s historicky vysokou tradicí v průmyslu dochází k úpadku zapojení obyvatelstva do náboženských aktivit.

Čtvrtou hypotézou je tvrzení, že průmysl ovlivňuje denní rytmus obyvatelstva. Jedná se tedy především o dřívější vstávání, které se časem reflektuje i v rámci struktury občanské vybavenosti.

5 Diskuse

V této kapitole bude, na základě provedeného výzkumu, probíhat ověření 4 stanovených hypotéz, a to za pomoci veřejně dostupných dat, případně provedeného výzkumu v podobné oblasti tak, aby byly hypotézy buďto potvrzeny nebo vyvráceny.

5.1 Vliv průmyslu na zapojení obyvatel v rámci ochrany životního prostředí

Jedním z hlavních závěrů výzkumu byl vysoký proklamovaný zájem respondentů a jejich okolí v kontextu ochrany životního prostředí, kdy lidé, především v souvislosti se špatnou situací v minulosti uvádějí vysoký zájem o tuto problematiku. Předpokladem tedy je, že bude docházet k většímu zapojení obyvatelstva v rámci aktivity na ochranu životního prostředí.

V této oblasti je poměrně těžké získat relevantní data pro ověření této hypotézy. Je tomu tak v důsledku toho, že většina celostátních průzkumů na téma vztahu k životnímu prostředí je agregována pro celou ČR (ISSAR, 2020; CVVM, 2022). K ověření této hypotézy je tedy nutné využít některý z dostupných ukazatelů. Pro tyto účely byly zvoleny data společnosti EKO-KOM zpracované organizací Inidea (2020). Předpokladem je, že v souladu se zájmem o životní prostředí by mělo docházet také k většímu zapojení v rámci recyklace, v tomto případě v třídění odpadu. Jedná se o vhodnou proměnnou i s ohledem na to, že respondenti často uváděli tuto činnost jako jednu z klíčových pro ochranu životního prostředí, tudíž jí sami za vhodný faktor považují. Jako ukazatel dostupný z dat Inidea se ukazuje nejvhodnější kila vytríděná na osobu, která by měla ukázat zapojení v rámci regionu. Bohužel jsou dostupná pouze data na krajské úrovni, proto bude nutné přijmout předpoklad o podobné situaci na celém území kraje. Výsledky analýzy jsou shrnuty v tabulce níže:

Tabulka 2 - Vytříděný odpad na obyvatele (Insidea, 2022)

Kraj	Vytříděný odpad na osobu v kilogramech
Praha	47,1
Ústecký kraj	44,1
Moravskoslezský kraj	51,2
Karlovarský kraj	50,1
Jihočeský kraj	52,9
Pardubický kraj	56
Královéhradecký kraj	59,2
Vysočina	56
Jihomoravský kraj	48
Zlínský kraj	49,7
Olomoucký kraj	54,1
Liberecký kraj	49,4
Středočeský kraj	55,4
Plzeňský kraj	51,7
Celostátní průměr	53

Z tohoto srovnání je patrné, že ústecký kraj vychází ve srovnání všech krajů nejhůře a napovídá to tedy tomu, že se hypotéza nemusela potvrdit. Problémem ale je že toto číslo je poměrně obecné a nereflkuje všechny ovlivňující faktory. Pro zpřesnění této analýzy byl využito srovnání s daty z ČSU o vyprodukovaném komunálním odpadu na obyvatele (ČSU,2020) a vytvořen druhotný indikátor vytříděný odpad ve srovnání s vytvořeným odpadem, který byl zpracován do tabulky níže:

Tabulka 3 - Srovnání krajů podle vytvořeného odpadu na kilo vytříděného (CSU,2020; Insidea, 2020)

Kraj	Vytvořený odpad na 1 kg vytříděného odpadu
Praha	9,91
Ústecký kraj	11,04
Moravskoslezský kraj	10,12
Karlovarský kraj	8,59
Jihočeský kraj	10,60
Pardubický kraj	9,10
Královéhradecký kraj	8,89
Vysočina	9,59
Jihomoravský kraj	9,65
Zlínský kraj	9,33
Olomoucký kraj	9,98
Liberecký kraj	9,29
Středočeský kraj	10,64
Plzeňský kraj	8,95

I po přepočtu na vytvořený odpad dopadá Ústecký kraj jako nejhorší v této oblasti. Lze tedy hovořit o tom, že tato hypotéza se nepotvrdila. Na základě průzkumu provedeného v rámci této práce se jako možná příčina této situace nabízí fakt, že na vině může být především nízká síla komunity a orientace na soukromou sféru života, jakožto téma, které zaznělo v naprosté většině rozhovorů. Příčiny bychom mohli hledat především ve špatné situaci v oblasti životního prostředí, v období minulého režimu, která mohla mít přímý vliv na oslabení komunitních vazeb v souvislosti s vysokou migrací a s mezilidskými vazbami tvořícími se posledních 70 let oproti jiným regionům.

Výzkum provedený v oblasti sociální koheze v souvislosti s migrací (Hundt, 2016; Hickman et. al, 2012) dochází k podobným závěrům. Tyto výzkumy se zaměřují zpravidla na případy migrace s výrazně rozdílným etnickým pozadím, nicméně negativní vlivy na sociální kohezi, respektive komunitní život jsou s masovou migrací silně spojené. V tomto případě průzkum naznačuje, že nejde ani tak o primární vliv rozdílnosti kultury, nicméně spíše o složitý způsob budování vztahu k lokalitě po přesídlení, zvláště v období, které s ohledem na environmentální aspekty nepředstavuje pro budování komunity ideální prostředí.

5.2 Vliv průmyslu na strukturu vzdělání v průmyslových oblastech

I když v rámci výzkumu lze obecně říci, že přímou vazbu respondenti neuváděli, v některých rozhovorech zaznělo, že průmysl může působit na vzdělání zprostředkovaně. K ověření v první řadě můžeme použít veřejně dostupná data o vzdělání z posledního sčítání lidu (ČSU, 2011), které berou v potaz populaci nad 15 let. V tomto ohledu je nutné srovnat dostupná data nejen s celostátním průměrem ale zároveň s regiony, které nepatří mezi tradičně průmyslové regiony jako je například Praha. Použitá data jsou shrnuta v tabulce níže:

Tabulka 4 - Nejvyšší dosažené vzdělání podle obce (ČSU, 2011)

	Lokalita	Ústí n. L.	Praha	Ostrava
Úroveň dosaženého vzdělání	Bez vzdělání	0,67 %	0,25 %	0,58 %
	Základní	20,48 %	11,34 %	19,89 %
	Střední bez maturity	32,80 %	22,69 %	33,48 %
	Střední s maturitou	29,98 %	33,36 %	27,17 %
	Nadstavbové	3,21 %	3,61 %	2,71 %
	Vyšší odborné	1,14 %	2,40 %	1,12 %
	Vysokoškolské	11,70 %	26,35 %	15,05 %
	Celkem	100,00 %	100,00 %	100,00 %

Z tabulky výše jasně vyplývá, že k určitým odchylkám v oblasti dosaženého vzdělání oproti oblasti, která není tolik spjatá s průmyslem dochází. Pro přesnější srovnání bylo do srovnání zařazeno i město Ostrava jako jiné významně průmyslové centrum.

V procentuálním srovnání (tabulka 5) poté vidíme, procentuální rozdíly oproti poměřované neindustriální lokalitě. Nejvýraznější rozdíly potom dosahují industriální lokality především v oblastech středního vzdělání bez maturity a vzdělání základního. Podobný trend vykazují obě zmíněné průmyslové lokality.

Tabulka 5 - procentuální rozdíly mezi lokalitami v oblasti dosaženého vzdělání (ČSU, 2011)

Lokalita		Praha	Ústí n. L. - rozdíl oproti Praze	Ostrava – rozdíl oproti Praze
Úroveň dosaženého	Bez vzdělání	0,25 %	0,43 %	0,33 %
	Základní	11,34 %	9,14 %	8,54 %
	Střední bez maturity	22,69 %	10,11 %	10,79 %
	Střední s maturitou	33,36 %	-3,38 %	-6,18 %
	Nadstavbové	3,61 %	-0,40 %	-0,90 %
	Vyšší odborné	2,40 %	-1,25 %	-1,28 %
	Vysokoškolské	26,35 %	-14,65 %	-11,30 %

V tomto případě lze tak hovořit o potvrzení hypotézy. Je však vhodné se dále zamyslet nad příčinami takových rozdílů. Tuto otázku nelze odbít pouze strukturou nabídky práce (i když určitý vliv to představovat může) jelikož uplatnitelnost na pozicích s nižší kvalifikací neznemožňuje vyšší kvalifikace. Je to tedy otázka především ambicí v oblasti vzdělávání.

Výsledky výzkumu realizovaného v rámci této práce poukazují na klíčový vliv rodinného zázemí v této oblasti, jelikož lidé při volbě svého vzdělání, především potom v ranějších fázích, jsou významně ovlivněni působením rodiny. Nicméně to nevyklučuje vliv průmyslu jako takového skrz zprostředkovaný vliv. Podobnému závěru by nahrávaly i závěry výzkumu provedeném v této oblasti. V českých podmínkách se touto otázkou zabýval mimo jiné výzkum Tomáše Katrňáka (2004), který poukazuje na to, že volba kariéry zvláště v průmyslovém prostředí souvisí především s očekáváním rodičů, případně lidí v nejbližším okolí dotyčného a jejich vlastní zkušeností, která potom v případě vlastního zapojení v rámci průmyslu směřuje ostatní členy rodiny také k volbě obdobné kariéry.

Tento fakt tak potvrzuje, že vyšší zastoupení nižší kvalifikace, která je vnímána v rámci průmyslového kontextu jako dostatečná, může být ovlivněno právě významnou průmyslovou tradicí, respektive tradičním vysokým podílem (vyšším než v jiných lokalitách) pracujících v průmyslu. Dočasně se tak změny mohou projevit i v případě, kdy dojde k útlumu průmyslu, nicméně s časem by mělo docházet k vyrovnávání situace a podíl vzdělání se může změnit, jak na to poukazují dostupná data.

V tomto případě lze toto potvrdit na základě krajských dat (NZIS, 2017; RRA, 2009), za předpokladu, že trendy v rámci kraje budou obdobné (tabulka 6). V tomto případě vidíme, že se struktura vzdělanosti významným způsobem mění, především v oblasti středního vzdělání bez maturity, což má pravděpodobně souvislost s postupným utlumováním průmyslové ekonomiky a její restrukturalizací. Napovídá tomu i postupný nárůst v oblastech vyššího vzdělání. Alarmující je také nárůst v oblasti vzdělání základního, což může poukazovat především na to, že některé části obyvatel mohou ze systému tzv. vypadnout, jelikož je pro ně problematické zapojit se v rámci nové struktury trhu práce.

Tabulka 6 - Změny v struktuře nejvyššího dosaženého vzdělání (NZIS,2017; RRA,2009)

	Rok	základní	střední bez maturity	střední s maturitou v %	vysokoškolské v %
Ústecký kraj	2017	18,8	36,7	32,2	12,3
	2009	15,1	45,7	30,9	8

5.3 Vliv průmyslu na aktivní zapojení v rámci náboženských aktivit

Podobně jako v případě vzdělání, uváděli respondenti jiné majoritní vlivy, nicméně zazněly i předpoklady, že zastoupení věřících v populaci může být ovlivněno zprostředkovaně skrz proces technizace myšlení (popsaném v kapitole 4.3.7.) a oslabení sankcí spojených s odklonem od aktivní projevů víry v souvislosti s protináboženským působením minulého režimu.

Pro ověření této hypotézy využijeme podobný přístup jako v případě předchozích hypotéz, nicméně ve srovnání s lokalitou, která oběma zmíněnými vlivy nebyla natolik dotčena. Jinými slovy ve srovnání s lokalitou s tradičně nižším zastoupením průmyslu a rurálním charakterem jako například východní Morava. Pro účely srovnání tak bylo vybráno krajské město na vysočině Jihlava, jako krajské město tradičně rurální oblasti.

Tabulka 7 - Typ náboženského vyznání (ČSU,2011)

Lokalita		Ústí n. L.	Jihlava	Ostrava
Typ vyznání	Věřící – nehlásí se k žádné církvi	9,35 %	12,19 %	13,89 %
	Věřící – hlásí se k církvi či náboženské společnosti	9,90 %	24,03 %	21,75 %
	Bez náboženské víry	80,75 %	63,78 %	64,36 %
Celkem		100,00 %	100,00 %	100,00 %

Z provedené analýzy poté vychází, že lze v Ústí nad Labem opravdu zaznamenat významně menší podíl věřících, ať už přímo zařazených v rámci některé z církví,

případně nehlásících se k žádné z církví. Tudíž by se dala tato hypotéza považovat za potvrzenou, nicméně zarážející je výrazně odlišná situace především ve srovnání s kontrolní lokalitou Ostravy.

Tabulka 8 - Procentuální rozdíly mezi lokalitami v oblasti náboženství (ČSU,2011)

Lokalita		Jihlava	Ústí n. L. - rozdíl oproti Jihlavě	Ostrava – rozdíl oproti Jihlavě
Typ vyznání	Věřící – nehlásí se k žádné církvi	12,19 %	-2,85 %	1,70 %
	Věřící – hlásí se k církvi či náboženské společnosti	24,03 %	-14,13 %	-2,28 %
	Bez náboženské víry	63,78 %	16,97 %	0,58 %

V detailním pohledu potom vidíme, že rozdíly mezi Ostravou a Jihlavou jsou výrazně menší než ve srovnání s Ústím nad Labem, což není v souladu s teorií, která se objevila v rámci výzkumu v některých rozhovorech o vlivu na uvažování a sekularizaci v důsledku práce v technickém prostředí. Tuto odchylku bychom tedy mohli spíše vysvětlit přes druhou linii argumentace respondentů, tedy s ohledem na vliv sociálních sankcí, které se při relokaci do nové lokality neuplatňují s takovou razancí zvláště pokud jsou kompenzovány opačným působením ze strany režimu na sekularizaci.

Tato teorie nabízí také vysvětlení, proč například v lokalitě severních Čech byla tato snaha minulého režimu mimořádně úspěšná. Podobných závěrů dosáhly i některé studie zabývající se změnami v náboženském chování v souvislosti s migrací (Massey a Higgins, 2011; Freiberg a Sterri,2021).

Tyto studie se zabývaly změnami náboženského chování v souvislosti s migrací především muslimů do evropského prostředí. Výsledkem těchto studií byl zaznamenaný odklon především v oblasti náboženského chování a odklon od náboženství v souvislosti s migrací do nového prostředí v důsledku nových sociálních podnětů a nižší vazby na původní komunitu. Lze tedy předpokládat, že s časem tento fenomén může vést k celkovému odklonu od náboženství v souvislosti s jinými vlivy v nové lokalitě a také v kombinaci s omezením vlivu sociálních sankcí své původní komunity. Tyto studie jsou poměrně čerstvé, přitom výměna obyvatelstva proběhla v Ústí nad Labem již po konci 2. světové války. Lze tak předpokládat vyšší vliv tohoto faktoru s časem.

Obecně lze tedy říct, že vliv průmyslu na tuto oblast je v nejvyšší míře zprostředkovaný. Nejde totiž o vliv průmyslu jako takový, ale spíše o vliv migrace obyvatel, ke kterému došlo na základě rozvoje průmyslu v lokalitě a působení minulého režimu na náboženské chování obyvatelstva. Provedené studie v této oblasti nasvědčují tomu, že by pravděpodobně bylo možné pozorovat obdobný efekt i v oblastech kde proběhlo významné migrační vlně i z jiných důvodů, než jakým je rozvoj průmyslu. Tato hypotéza se tedy nepotvrdila.

5.4 Vliv průmyslu na denní rytmus obyvatelstva

Tématem, na kterém panovala obecná shoda mezi respondenty byl vliv průmyslu na denní rytmus obyvatelstva, a to především v souvislosti s brzkým vstáváním a brzkým příchodem do práce. Jako příčiny byly uváděny především vysoký podíl pracujících ve směnném režimu, ať už historicky nebo aktuálně, který má zprostředkovaný efekt na ostatní členy komunity. Časem pak dochází k tomu, že je toto chování naturalizováno a stává se normou. Lidé s odstupem času vůbec takové chování nezpochybňují a nemusí jim být zřejmé, že by takové chování mohlo být považováno za specifický rys lokální identity. Pokud by tomu tak bylo, hypotéza předpokládá, že v čase by došlo i k reflektování tohoto fenoménu i ve struktuře ekonomiky, respektive v oblasti občanské vybavenosti a služeb. Tuto hypotézu si tak lze potvrdit například analýzou nabídky podniků v sektoru služeb či analýzou provozu na hlavních městských komunikacích ve srovnání s jinými neprůmyslovými regiony.

K prozkoumání této hypotézy byl využit agregační server Tripadvisor (2022) který shrnuje nabídky jednotlivých restauračních zařízení. Nabídka podniků, které nabízejí možnost snídaně potom ve vybraných lokalitách podobně jako při ověřování jiných hypotéz a následně přepočtena na počet obyvatel. Jako referenční oblasti k Ústí nad Labem byla zvolena Praha jako město tradičně koncentrované kolem sektoru služeb a Ostrava jako tradičně průmyslové město které by mělo vykazovat podobný trend jako Ústí nad Labem. Výsledky analýzy jsou shrnuty v tabulce níže:

Tabulka 9 - Přehled podniků nabízejících snídaní podle lokality (Tripadvisor, 2022)

Lokalita	Ústí nad Labem	Praha	Ostrava
Počet podniků nabízejících snídaní	10	900	61
Počet obyvatel	93020	1309000	289629
Podniků nabízejících snídaní na 10.000 obyvatel	1,08	6,88	2,11

Z analýzy výsledků opravdu vyplývá, že struktura občanské vybavenosti je v této oblasti významně ovlivněna průmyslovým charakterem lokalit. V Ústí nad Labem tak připadá přibližně 1 podnik nabízející snídaně na 10.000 obyvatel, což je téměř 7krát méně než v porovnávaném městě Praha. Je to tak v souladu s očekáváními na základě výzkumu, který v rámci této práce proběhnul a pravděpodobně to může souviset s nízkou poptávkou po snídaních s ohledem na to, že většina lidí tráví rána v práci. I kontrolní město Ostrava vykazuje významně nižší saturaci podniky nabízejících snídaně ve srovnání s Prahou, nicméně ve srovnání s Ústím nad Labem je to hodnota téměř 2krát vyšší. To lze nicméně vysvětlit velikostí města a rostoucím podílem terciálního sektoru například v posledních letech v oblastech IT nebo jiných technologických startupů, které se v Ostravě mimořádným způsobem daří rozvíjet v rámci restrukturalizace ekonomiky města.

Druhou oblastí, která by nám mohla přispět k potvrzení hypotézy může být provoz ve městě, respektive na hlavních dopravních komunikacích měst. Pro tyto účely byla využita služba Google maps (2022), která nabízí možnost si na základě dat ověřit provoz v jednotlivé hodiny díky funkci „Typical traffic“. Grafické záznamy z této analýzy jsou součástí přílohy této práce.

V Ústí nad Labem byla zvolena jako referenční bod pro hodnocení dopravy ve městě byl zvolen kruhový objezd spojující hlavní tři směry dopravy v Ústí nad Labem – na dálnici D8, do centra města a na silnici S30, která vede do přilehlých oblastí (Střekov, Krásné Březno, Neštětice a Mojžíř). První náznaky houstnutí provozu se zde objevují již v 6:30 s tím, že hlavní intenzity dosahují okolo 7. hodiny ráno (7:10 podle Google traffic) a provoz oslabuje po 8. hodině (8:25). Odpoledne začíná provoz houstnout opět po 14. hodině (14:30 podle Google traffic) a okolo 16:45 dochází k výraznému uvolnění.

V Praze byl jako referenční bod zvolena ulice Wilsonova vedoucí okolo hlavního nádraží. Jedná se o jednu z hlavních dopravních tepen města. Tady je nicméně situace poměrně odlišná. První známky houstnoucí dopravy se zde objevují až v 8 hodin s tím, že dopravní špička kulminuje okolo 9. hodiny. Odpoledne potom provoz významně houstne po 16. hodině a vysoký provoz trvá až do půl sedmé večer.

Pro srovnání také analyzujeme dopravu v rámci Ostravy. Zde je vybrán úsek silnice Místecká u Nové Karolíny v centru města. Zde ranní špička nastává podobně jako v Ústí nad Labem po 7. hodině (7:40). Zlepšení potom nastává okolo 8:35. Odpolední špička nastává po 14. hodině a trvá potom do přibližně půl páté.

I v tomto případě je možné pozorovat výraznou podobnost mezi průmyslovými regiony a je tedy možné předpokládat, že je tento denní rytmus ovlivněný průmyslovou strukturou oblastí a s tím souvislým jiným denním režimem, a to i přesto, že postupně dochází v deindustrializaci. V tomto případě lze tedy taktéž hypotézu považovat za potvrzenou.

Závěr

Tato práce se zabývala vlivem průmyslového dědictví Ústí nad Labem na lokální identitu a komunitní život v této oblasti. Cílem této práce bylo na základě kvalitativního výzkumu identifikovat možné vlivy průmyslového dědictví na určené oblasti života obyvatel a na základě sekundární analýzy potvrdit nebo vyvrátit stanovené hypotézy.

Kvalitativní výzkum probíhal formou strukturovaného rozhovoru na bázi náhodného výběru s kvótami, vytvořenými na základě vybrané charakteristiky respondentů, jako je vzdělání, pohlaví, zapojení v průmyslu, místo bydliště a věk. Během výzkumu nicméně vyvstalo několik metodologických poznatků především v oblasti srozumitelnosti tématu pro respondenty, kteří se nad podobnou vazbou ve svém životě zpravidla nezamýšleli. Jelikož bylo toto riziko předem identifikováno, byly stanoveny pilíře výzkumu v určitých oblastech, ve kterých se vliv očekával na základě předporozumění problematice. Tyto oblasti představují: vliv na vzdělání, denní rytmus, náboženství a vztah k životnímu prostředí.

Na základě strukturovaných rozhovorů pak byly formulované následující hypotézy jejichž ověřování posléze probíhalo v rámci práce:

- 1) Vztah obyvatel v průmyslových k životnímu prostředí bude silnější než v jiných lokalitách s ohledem na pocit urgency k jeho zachově.
- 2) V průmyslových oblastech bude vyšší zastoupení středního vzdělání s maturitou anebo středního vzdělání bez maturity, a to i s ohledem na úpadek průmyslu v důsledku sociální setrvačnosti.
- 3) V oblastech s historicky vysokou tradicí v průmyslu dochází k úpadku zapojení obyvatelstva do náboženských aktivit.
- 4) V průmyslových oblastech dochází k ovlivnění denního rytmu obyvatelstva působením průmyslu.

Tyto hypotézy byly posléze zkoumány na základě veřejně dostupných dat a výzkumu realizovaného v této oblasti.

Během analýzy se posléze ukázalo, že proklamovaný silnější vztah obyvatelstva k životnímu prostředí nelze na základě dostupných dat potvrdit, jelikož jak bylo demonstrováno na analýze chování v oblasti recyklace (kterou respondenti sami uváděli jako významnou v oblasti vztahu k životnímu prostředí) se Ústecký kraj řadí mezi nejslabší v rámci celé české republiky. Jako příčinu nabízí výzkum vysvětlení, které vzešlo z kvalitativního šetření a jsou jím slabé vztahy v rámci komunity ve městě, pravděpodobně související s vysokou migrací v oblasti v průběhu minulého století spolu s kritickou situací v oblasti čistoty ovzduší, kdy se nedoporučovalo věnovat se aktivitám mimo domov, což sílu komunity nadále poškodilo.

Při zkoumání druhé hypotézy se ukázalo, že průmyslová tradice opravdu může mít vliv na strukturu obyvatelstva. Analýza probíhala ve srovnání mezi neindustriálním regionem (Praha) a jako kontrolní byl použit region Ostrava. Závěrem analýzy je velmi podobný trend v průmyslových oblastech s výrazně větším zastoupením především v oblasti středního vzdělání (především bez maturity). Příčinu nabízí výzkum v tom, že průmysl sice nepůsobí jako přímý motivátor pro studium za účelem uplatnění v průmyslu, nicméně působí zprostředkovaně skrz okolí dotyčného především pak skrz jeho rodinu, která má na volbu vzdělání velký význam. K podobným závěrům dospěly i jiné výzkumy realizované v této oblasti (Katrňák, 2004).

Při zkoumání třetí hypotézy nedošlo k přímému potvrzení předpokladu. Náboženská činnost je v Ústí nad Labem výrazně slabší než v porovnávaném regionu Jihlava, nicméně v kontrolním regionu Ostrava jsou výsledky spíše podobné situaci v Jihlavě i přes významnou industrializaci města. Práce tak dochází k závěru, že příčina této anomálie tkví spíše než v průmyslové tradici ve vysoké migraci, která v regionu probíhala spolu a v souvislosti s aktivní snahou minulého režimu náboženské chování potlačovat. Úspěchu tato snaha dosáhla právě s ohledem na vysoký počet imigrantů v předchozím období, kteří nebyli vystaveni očekávání a systému sociálních sankcí ze strany své původní komunity, což mohlo z dlouhodobého hlediska vést k jejich odklonu od náboženského chování. Obdobné výzkumy v této oblasti docházejí k podobným závěrům (Massey a Higgins, 2011; Freiberg a Sterri, 2021).

Čtvrtou a poslední hypotézu se podařilo potvrdit. Jedná se o souvislost s ovlivněním denního rytmu obyvatel v průmyslové oblasti. Analýza vycházela z předpokladu (na základě kvalitativního výzkumu) kdy je chování obyvatel v čase reflektováno i z hlediska struktury občanské vybavenosti. Zkoumání hypotézy se pak zaměřilo na analýzu podniků, které nabízí v lokalitách možnost snídaně. V Ústí nad Labem připadá takových podniků na obyvatele až 7krát méně než v neindustriálním regionu Prahy. Lze tudíž předpokládat, že jedním z důvodů může být právě nedostatečná poptávka způsobená prací obyvatel již od ranních hodin. Druhá část analýzy se zabývala analýzou hustoty dopravy v čase, kdy byly klíčové dopravní body sledovány podle hustoty dopravy a na základě času dopravní špičky byly stanoveny rozdíly v chování obyvatel. Tato část analýzy předchozí zjištění potvrdila.

Obecně tak lze říct, že vliv průmyslu na život komunity je menší, než práce očekávala a zpravidla má spíše zprostředkovaný vliv. V praxi to znamená, že průmysl, s ohledem na to, jak významnou roli hrál historicky v Ústí nad Labem se spoustou ukazatelů koreluje, nicméně nemá pravděpodobně k těmto ukazatelům kauzální vztah. Některé fenomény (úpadek náboženského chování, slabá sociální koheze atd.), které byly identifikovány by pravděpodobně bylo možné pozorovat i v jiných oblastech, kde příčinou jevů s kauzálním vlivem nebyl přímo průmysl. V tomto směru se jako významným vlivem na některá specifika v rámci regionu jeví masová migrace během

minulého režimu, jejíž příčinou byl sice průmysl, nicméně kauzální vazba je spíše na migraci samotnou, ať už probíhá z jakéhokoliv důvodu.

Hlavním přínosem zjištění, která byla v rámci práce učiněna, pak lze spatřovat především v lepším pochopení provázanosti těchto faktorů v rámci systému lokální identity a komunitního života a lepší schopnosti obdobné jevy pochopit a vysvětlit i v jiných lokalitách, které jsou s průmyslovou činností spojeny. Práce, s ohledem na svou explorativní povahu, nabízí také několik zajímavých témat pro další výzkum, jelikož nebylo v rámci jejího zaměření možné tyto hypotézy potvrdit.

Jednou ze zásadních úvah, s kterou práce pracovala především na základě výroku respondentů je mimo jiné to, že problémy se sociální kohezí mohly být posíleny špatnou situací v oblasti životního prostředí v období minulého režimu. Lze tak předpokládat, že pokud by se tato teorie potvrdila, mohlo by toto zjištění mít implikace především v souvislosti s probíhajícími klimatickými změnami a bylo by pak možné v této oblasti do určité míry anticipovat případné dopady těchto změn i v oblasti fungování komunit. Jedná se o domněnku, která by si jistě zasloužila prověření v rámci dalšího výzkumu vztahu životního prostředí k fungování komunitního života v různých oblastech a mohla by tak přinést další argument do probíhající diskuse o vlivu životního prostředí na naši společnost.

Seznam použité literatury

1. Alfrey, J., & Putnam, T. (2004). *The Industrial Heritage: Managing Resources and Uses*. Routledge. <https://doi.org/10.4324/9780203392911>
2. Bonaiuto, M., Aiello, A., Perugini, M., Bonnes, M., & Ercolani, A. P. (1999). MULTIDIMENSIONAL PERCEPTION OF RESIDENTIAL ENVIRONMENT QUALITY AND NEIGHBOURHOOD ATTACHMENT IN THE URBAN ENVIRONMENT. *Journal of Environmental Psychology*, 19(4), 331–352. <https://doi.org/10.1006/jevp.1999.0138>
3. Bourdieu, P. (1979). *Algeria 1960: The disenchantment of the world: the sense of honour: the Kabyle house or the world reversed: essays*. Cambridge University Press.
4. Bourdieu, P. (1985). The social space and the genesis of groups. *Theory and Society*, 14(6), 723–744. <https://doi.org/10.1007/BF00174048>
5. Brulle, R. J., & Norgaard, K. M. (2019). Avoiding cultural trauma: Climate change and social inertia. *Environmental Politics*, 28(5), 886–908. <https://doi.org/10.1080/09644016.2018.1562138>
6. Brumann, C. (2015). *Cultural Heritage*. In *International encyclopedia of the social & behavioral sciences* (2nd ed). Elsevier.
7. Cooper, A. (1998). BURNAGE 1880–1905, THE MAKING OF A MIDDLE-CLASS COMMUNITY. *Family & Community History*, 1(1), 37–55. <https://doi.org/10.1179/fch.1998.1.1.004>
8. COUNCIL OF EUROPE. (2000). *Council of Europe Landscape Convention*. <https://www.coe.int/en/web/conventions/full-list?module=treaty-detail&treatynum=176>
9. CVVM. (2022). *Časopis naše společnost (archiv)—Centrum pro výzkum veřejného mínění*. <https://cvvm.soc.cas.cz/cz/cvvm/casopis-nase-spolecnost>
10. ČSU. (2011). *Výsledky sčítání lidu, domů a bytů 2011 (SLDB 2011). Výsledky sčítání lidu, domů a bytů 2011 (SLDB 2011)*. https://www.czso.cz/csu/czso/otevrena_data_pro_vysledky_scitani_lidu_domu_a_bytu_2011_sldb_2011
11. ČSÚ. (2020). *Produkce, využití a odstranění odpadů—2020. Produkce, využití a odstranění odpadů - 2020*. <https://www.czso.cz/csu/czso/produkce-vyuziti-a-odstraneni-odpadu-2020>
12. ČSU. (2021). *Počet obyvatel, průměrný věk k 1.1. | ČSÚ v Ústí nad Labem*. <https://www.czso.cz/csu/xu/pocet-obyvatel-prumerny-vek>
13. Das, D. M. K. (b.r.). *INDIAN CULTURAL HERITAGE (Roč. 2017)*. Lulu.com.
14. Demek, J. (1999). *Úvod do krajinné ekologie*. Univerzita Palackého, Přírodovědecká fakulta.
15. Disman, M., Smídová, O., & Ort, J. (2011). *Jak se vyrábí sociologická znalost*. <http://site.ebrary.com/id/10887146>
16. Durkheim, Emile, & Simpson, G. (1960). *The division of labor in society*. Free Press.
17. Dvořák, T. (2013). *Vnitřní odsun 1947 - 1958: Závěrečná fáze „očisty pohraničí“ v politických a společenských souvislostech poválečného Československa (Vyd. 2., upravené)*. Matice Moravská.
18. Falconer, K. (2006). *The industrial heritage in Britain – the first fifty years*. *La Revue pour l'histoire du CNRS*, 14. <https://doi.org/10.4000/histoire-cnrs.1778>

19. Farah, P. D., & Tremolada, R. (2015). Conflict between Intellectual Property Rights and Human Rights: A Case Study on Intangible Cultural Heritage (SSRN Scholarly Paper Č. 2705698). Social Science Research Network. <https://papers.ssrn.com/abstract=2705698>
20. Finnegan R. (1994). *Community: What is it and how can we investigate it?* In *From Family History to Community History*. Cambridge University Press.
21. Frantál, B. (2016). Living on coal: Mined-out identity, community displacement and forming of anti-coal resistance in the Most region, Czech Republic. *Resources Policy*, 49, 385–393. <https://doi.org/10.1016/j.resourpol.2016.07.011>
22. Frantál, B. (2017). Under the curse of coal. In S. Bouzarovski, M. J. Pasqualetti, & V. C. Broto (Ed.), *The Routledge Research Companion to Energy Geographies* (1. vyd., s. 200–216). Routledge. <https://doi.org/10.4324/9781315612928-13>
23. Friberg, J. H., & Sterri, E. B. (2021). Decline, Revival, Change? Religious Adaptations among Muslim and Non-Muslim Immigrant Origin Youth in Norway. *International Migration Review*, 55(3), 718–745. <https://doi.org/10.1177/0197918320986767>
24. Giddens, A., & Sutton, P. W. (2013). *Sociologie*. Argo.
25. Google Maps. (2022). Google Maps. Google Maps. <https://www.google.com/maps/@50.6598672,14.0480399,795m/data=!3m1!1e3!5m1!1e1>
26. Hickman, M. J., Mai, N., & Crowley, H. (2012). *Migration and Social Cohesion in the UK*. Palgrave Macmillan UK. <https://doi.org/10.1057/9781137015174>
27. Hradečná, P. (2008). Podpora rozvoje průmyslových regionů v severních Čechách. https://dspace.tul.cz/bitstream/handle/15240/5021/mgr_12725.pdf?sequence=1&isAllowed=y
28. Hundt, D. (2016). Public opinion, social cohesion, and the politics of immigration in South Korea. *Contemporary Politics*, 22(4), 487–504. <https://doi.org/10.1080/13569775.2016.1186346>
29. Christmann, G. B. (2003). *Städtische Identität als kommunikative Konstruktion*. 33.
30. Insidea. (2020). Vyberte kraj—Jak třídit. <http://www.jaktridit.cz>
31. ISSaR. (2020). *Statistická Ročenka 2020 – ISSaR*. <https://issar.cenia.cz/statisticka-rocenka-2020/>
32. Jana Vodsedálková. (2019). Charakteristika sociálně vyloučených lokalit v Ústeckém kraji a možné řešení problému. <https://dspace.cuni.cz/bitstream/handle/20.500.11956/108086/130253896.pdf?sequence=1>
33. Jandourek, J. (2007). *Sociologický slovník*. Portál.
34. Kaiserová, K., & Kaiser, V. (Ed.). (1995). *Dějiny města Ústí nad Labem. Město Ústí nad Labem*.
35. Katrňák, T. (2004). *Odsouzení k manuální práci: Vzdělaností reprodukce v dělnické rodině* (Vyd. 1). Sociologické Nakl.
36. Keller, J. (2005). *Uvod do sociologie*. SLON, Sociologické nakl.
37. Kim, H. H. (1992). Urban heat island. *International Journal of Remote Sensing*, 13(12), 2319–2336. <https://doi.org/10.1080/01431169208904271>
38. Kucová, V., Dostálek, J., Ehrlich, M., Kuca, K., & Pacáková, B. (2014). *Metodika tvorby standardizovaného záznamu krajinné památkové zóny*.

39. Kupka, P., Brendzová, A., Walach, V., Plachý, O., Toušek, L., Lupták, L., Tvrdá, K., & Vanková, K. (2018). Obchod s chudobou: Obsahová analýza českých zpravodajských médií v období 2006–2017. <https://doi.org/10.5817/CEPSR.2018.2.124>
40. Lalli, M. (1992). Urban-related identity: Theory, measurement, and empirical findings. *Journal of Environmental Psychology*, 12(4), 285–303. [https://doi.org/10.1016/S0272-4944\(05\)80078-7](https://doi.org/10.1016/S0272-4944(05)80078-7)
41. Lewicka, M. (2011). Place attachment: How far have we come in the last 40 years? *Journal of Environmental Psychology*, 31(3), 207–230. <https://doi.org/10.1016/j.jenvp.2010.10.001>
42. Low, S. M., & Altman, I. (1992). Place Attachment. In I. Altman & S. M. Low (Ed.), *Place Attachment* (s. 1–12). Springer US. https://doi.org/10.1007/978-1-4684-8753-4_1
43. Lynch, K. (2008). *The image of the city* (33. print). M.I.T. Press.
44. MacQueen, K. M., McLellan, E., Metzger, D. S., Kegeles, S., Strauss, R. P., Scotti, R., Blanchard, L., & Trotter, R. T. (2001). What Is Community? An Evidence-Based Definition for Participatory Public Health. *American Journal of Public Health*, 91(12), 1929–1938. <https://doi.org/10.2105/AJPH.91.12.1929>
45. MAREŠ, P., & RABUŠIC, L. (1994). Nezaměstnanost v České republice na počátku devadesátých let v regionálním pohledu / Czech Unemployment from a Regional Perspective. *Sociologický Časopis / Czech Sociological Review*, 30(4), 475–498.
46. Massey, D. S., & Higgins, M. E. (2011). The Effect of Immigration on Religious Belief and Practice: A Theologizing or Alienating Experience? *Social science research*, 40(5), 1371–1389. <https://doi.org/10.1016/j.ssresearch.2010.04.012>
47. McCrone, D., & Bechhofer, F. (2010). Claiming national identity. *Ethnic and Racial Studies*, 33(6), 921–948. <https://doi.org/10.1080/01419870903457199>
48. MCP. (2011, září 29). S jelenem ve znaku. *Věstník muzea cenných papírů*. <http://www.das-mcp.cz/muzeum/files/vestniky/ve1109.pdf>
49. Mills, D. (2004). DEFINING COMMUNITY: A CRITICAL REVIEW OF 'COMMUNITY' IN FAMILY AND COMMUNITY HISTORY. *Family & Community History*, 7(1), 5–12. <https://doi.org/10.1179/fch.2004.7.1.002>
50. Miroslav Patrik. (2009). Dvacetiletí ekologického hnutí [Text]. *Děti Země*. <http://detizeme.cz/zprava.shtml?x=2210302>
51. Morin, B. (2014). Industrial Heritage in Archaeology. In C. Smith (Ed.), *Encyclopedia of Global Archaeology* (s. 3864–3873). Springer New York. https://doi.org/10.1007/978-1-4419-0465-2_1919
52. NZIS. (2017). 1.7.1 Vzdělání obyvatelstva—Regionální zpravodajství NZIS - Ústecký kraj. <https://reporting.uzis.cz/ulk/index.php?pg=statisticke-vystupy--demograficke-a-socioeconomicke-ukazatele--socioeconomicke-ukazatele--vzdelani-obyvatelstva>
53. Oktay, D. (2002). The quest for urban identity in the changing context of the city. *Cities*, 19(4), 261–271.
54. Oktay, D. (2005). How Can Urban Context Maintain Urban Identity and Sustainability?: Evaluations of Taormina (Sicily) and Kyrenia (North Cyprus). webjournal.unior.it. https://www.academia.edu/305018/How__Can__Urban__Context__Maintain__Urban__Identity__and__Sustainability__Evaluations__of__Taormina__Sicily__and__Kyrenia__North__Cyprus__

55. Paasi, A. (1986). The institutionalization of regions: A theoretical framework for understanding the emergence of regions and the constitution of regional identity. *Fennia - International Journal of Geography*, 164(1), 105–146.
56. Paasi, A. (2003). Region and place: Regional identity in question. *Progress in Human Geography*, 27(4), 475–485.
<https://doi.org/10.1191/0309132503ph439pr>
57. Paasi, A. (2010). Regions are social constructs, but who or what „constructs” them? Agency in question. *Environment and Planning A: Economy and Space*, 42(10), 2296–2301. <https://doi.org/10.1068/a42232>
58. Pavel Vařeka. (b.r.). *Archeologie 19. A 20. století—Bibliografie dějin Českých zemí* (2013. vyd.). Získáno 17. duben 2022, z <https://biblio.hiu.cas.cz/records/417fbde6-18a1-497c-8337-f17ab6570d5b?locale=cs>
59. Proshansky, H. M., Fabian, A. K., & Kaminoff, R. (1983). Place-identity: Physical world socialization of the self. *Journal of Environmental Psychology*, 3(1), 57–83. [https://doi.org/10.1016/S0272-4944\(83\)80021-8](https://doi.org/10.1016/S0272-4944(83)80021-8)
60. Raagmaa, G. (2002). Regional Identity in Regional Development and Planning. *European Planning Studies*, 10(1), 55–76.
<https://doi.org/10.1080/09654310120099263>
61. Roedenbeck, M. (2011). Individual Path Dependency and Social Inertia: Facing the Crudeness of Sociology. *Journal of Futures Studies*, 15.
62. RRA. (2011). Analýza potřeb Ústeckého kraje v oblasti vzdělávání. 56.
63. Septiyana, I., & Margiansyah, D. (2018). Glocalization of Intangible Cultural Heritage: Strengthening Preservation of Indonesia’s Endangered Languages in Globalized World. *Advances in Social Science, Education and Humanities Research (ASSEHR)*, 2018(138).
64. Shao, Y., Lange, E., Thwaites, K., & Liu, B. (b.r.). Defining Local Identity. 19.
<https://doi.org/10.15302/J-LAF-20170203>
65. Sullivan, A. M. (2016). Cultural Heritage & New Media: A Future for the Past, 15 *J. Marshall Rev. Intell. Prop. L.* 604 (2016). *UIC Review of Intellectual Property Law*, 15(3). <https://repository.law.uic.edu/ripl/vol15/iss3/11>
66. Štrébllová Hronovská, K., Kupka, J., & Vorel, I. (2014). Osobitost kulturní krajiny: Od rozpoznání k ochraně. ČVUT.
67. Tattersall, C., Powell, J., Stroud, J., & Pringle, J. (2011). Mind mapping in qualitative research. *Nursing Times*, 107(18), 20–22.
68. Tripadvisor. (2022). THE 10 BEST Restaurants in Usti nad Labem—Updated April 2022—Tripadvisor. https://www.tripadvisor.com/Restaurants-g274711-Usti_nad_Labem_Usti_nad_Labem_Region_Bohemia.html
69. Twigger-Ross, C., & Uzzell, D. (1996). Place and Identity Processes. *Journal of Environmental Psychology - J ENVIRON PSYCHOL*, 16, 205–220.
<https://doi.org/10.1006/jevp.1996.0017>
70. UNESCO. (2003). UNESCO - Text of the Convention for the Safeguarding of the Intangible Cultural Heritage. <https://ich.unesco.org/en/convention>
71. UNESCO. (2019). Concept of Digital Heritage. UNESCO.
<https://en.unesco.org/themes/information-preservation/digital-heritage/concept-digital-heritage>
72. Wheeldon, J. (2014). Is a Picture Worth a Thousand Words? Using Mind Maps to Facilitate Participant Recall in Qualitative Research. *The Qualitative Report*.
<https://doi.org/10.46743/2160-3715/2011.1068>

73. Wright, J. D. (2015). International encyclopedia of the social & behavioral sciences (2nd ed). Elsevier.

Seznam obrázků

Obrázek 1 - Model interagujících fází institucionalizace regionu (Paasi,1986).....	14
Obrázek 2 - Schéma vztahu mezi jednotlivými identitami (Shao,2012).....	16

Seznam tabulek

Tabulka 1 - kvóty stanovené pro sběr dat během strukturovaných rozhovorů.....	25
Tabulka 2 - Vytříděný odpad na obyvatele (Insidea, 2022).....	37
Tabulka 3 - Srovnání krajů podle vytvořeného odpadu na kilo vytříděného (CSU,2020; Insidea, 2020).....	37
Tabulka 4 - Nejvyšší dosažené vzdělání podle obce (ČSU,2011).....	38
Tabulka 5 - procentuální rozdíly mezi lokalitami v oblasti dosaženého vzdělání (ČSU,2011).....	39
Tabulka 6 - Změny v struktuře nejvyššího dosaženého vzdělání (NZIS,2017; RRA ,2009)	40
Tabulka 7 - Typ náboženského vyznání (ČSU,2011).....	40
Tabulka 8 - Procentuální rozdíly mezi lokalitami v oblasti náboženství (ČSU,2011).....	41
Tabulka 9 - Přehled podniků nabízejících snídani podle lokality (Tripadvisor,2022)	42

